

兴证期货 · 研发中心

2023年4月3日 星期一

金融研究团队

林玲

从业资格编号: F3067533

投资咨询编号: Z0014903

杨娜

从业资格编号: F03091213

投资咨询编号: Z0016895

周立朝

从业资格编号: F03088989

投资咨询编号: Z0018135

联系人: 杨娜:

电话: 021-20370947

邮箱:

yangna@xzfutures.com

## 内容提要

### · 观点总结

沪深300当月合约IF2304报收4063.8点, 上涨0.45%, 成交665.63亿元; 上证50当月合约IH2304报收2672.2点, 上涨0.2%, 成交286.05亿元; 中证500当月合约IC2304报收6347点, 上涨0.91%, 成交434.41亿元; 中证1000当月合约IM2304报收6873.8点, 上涨0.96%, 成交347.61亿元。申万31个行业中, 传媒、计算机、综合行业领涨; 家用电器、建筑材料、银行行业领跌。资金方面, 上一交易日A股资金净主动买入额为买入251.03亿元, 其中主板A股资金净主动买入额为买入164.38亿元。

震荡延续, 结构性行情显现。经济方面, 生产需求回暖但利润分化, 社融与生产数据均超反弹, 但仍以结构分化为主且持续度仍有待考证。消费符合预期, 投资情绪升温。央行降准, 发挥货币政策总量与结构双重功能。财政部提及推动稳住宏观经济大盘, 财政政策早出快出, 加大财力下沉力度。海外方面, 海外方面, 美联储加息25基点, 保持22年3月以来最慢加息步伐, 符合市场共识, 但就业回落, PMI低于50, 综合只是连续环比四个月负增长。预期A股震荡仍将延续, 仅供参考。

IF当月合约基差为-12.87, IH当月合约基差为-10.28, IC当月合约基差为-7.18, IM当月合约基差为2.01。

## 一、股指期货数据追踪

图表1.股市指数追踪

指数简称	收盘价	日最高价	日最低价	日成交量 (亿)	日成交额 (亿)	日涨跌	日涨跌幅	日振幅
沪深300	4050.93	4063.57	4039.96	138.84	2798.64	↑12.40	↑0.31	0.58
上证50	2661.92	2681.82	2657.77	28.89	564.14	↓-2.29	↓-0.09	0.90
中证500	6339.82	6343.23	6282.14	129.49	1641.39	↑53.64	↑0.85	0.97
中证1000	6875.81	6878.32	6801.94	151.58	2026.03	↑68.16	↑1.00	1.12
上证综指	3272.86	3278.42	3260.04	283.61	3966.89	↑11.61	↑0.36	0.56
深证成指	11726.40	11737.28	11657.57	399.57	5565.99	↑74.57	↑0.64	0.68
中小板指	7772.52	7776.41	7702.91	346.23	824.35	↑59.68	↑0.77	0.95
创业板指	2399.50	2402.55	2385.41	347.70	2460.19	↑16.47	↑0.69	0.72
恒生指数	20400.11	20721.97	20357.41	318.66	1198.04	↑90.98	↑0.45	1.80
台湾50	12131.81	12219.60	12119.94	315.97	1316.42	↑1.36	↑0.01	0.82

数据来源: wind, 兴证期货研发部

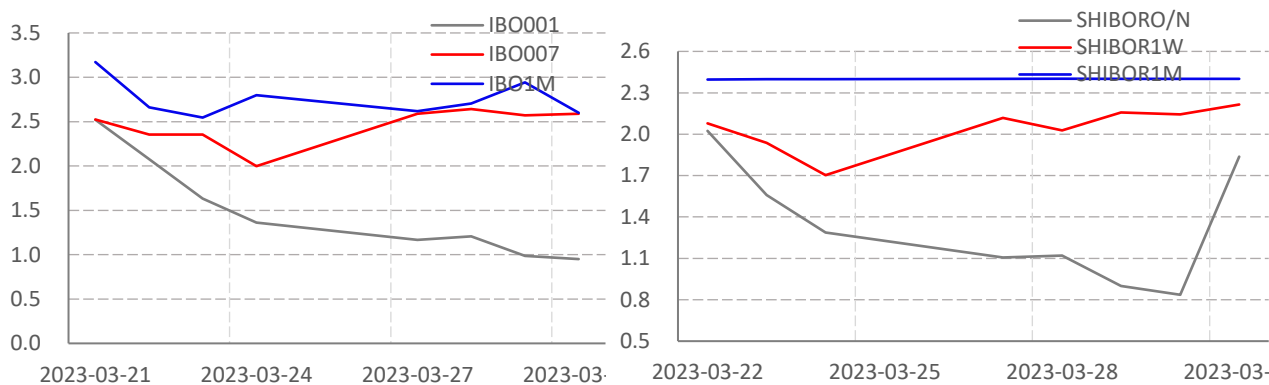
图表2.股指期货盘面数据追踪

证券简称	收盘价	日持仓变化	日成交量	日成交额 (亿)	日涨跌	日涨跌幅	日振幅	基差
<b>沪深300</b>	4050.93							
IF2304	4063.80	-7149	54614	665.63	18.40	↑0.45	0.62	-12.87
IF2305	4067.00	-308	1565	19.09	18.20	↑0.45	0.59	-16.07
IF2306	4057.40	-1920	16603	202.02	18.60	↑0.46	0.59	-6.47
IF2309	4016.60	-583	5427	65.37	19.80	↑0.50	0.54	34.33
<b>上证50</b>	2661.92							
IH2304	2672.20	-4470	35627	286.05	5.40	↑0.20	0.92	-10.28
IH2305	2678.20	-309	1513	12.17	6.60	↑0.25	0.89	-16.28
IH2306	2671.60	-1918	12471	100.13	5.00	↑0.19	0.88	-9.68
IH2309	2642.00	-43	4023	31.94	5.20	↑0.20	0.76	19.92
<b>中证500</b>	6339.82							
IC2304	6347.00	-2961	34338	21.81	57.00	↑0.91	0.84	-7.18
IC2305	6330.60	-204	1728	161.66	57.20	↑0.91	0.79	9.22
IC2306	6296.40	-1141	12878	71.97	58.80	↑0.94	0.83	43.42
IC2309	6215.00	440	5806	347.61	57.00	↑0.93	0.85	124.82
<b>中证1000</b>	6875.81							
IM2304	6873.80	25374	25374	347.61	65.20	↑0.96	0.91	2.01
IM2305	6852.40	1440	1440	19.66	61.60	↑0.91	0.86	23.41
IM2306	6818.80	8693	8693	118.15	60.80	↑0.90	0.86	57.01
IM2309	6725.00	3862	3862	51.81	58.00	↑0.87	0.82	150.81

数据来源: wind, 兴证期货研发部

一、股市基本情况

图表3.流动性监测—银行间同业拆借&SHIBOR



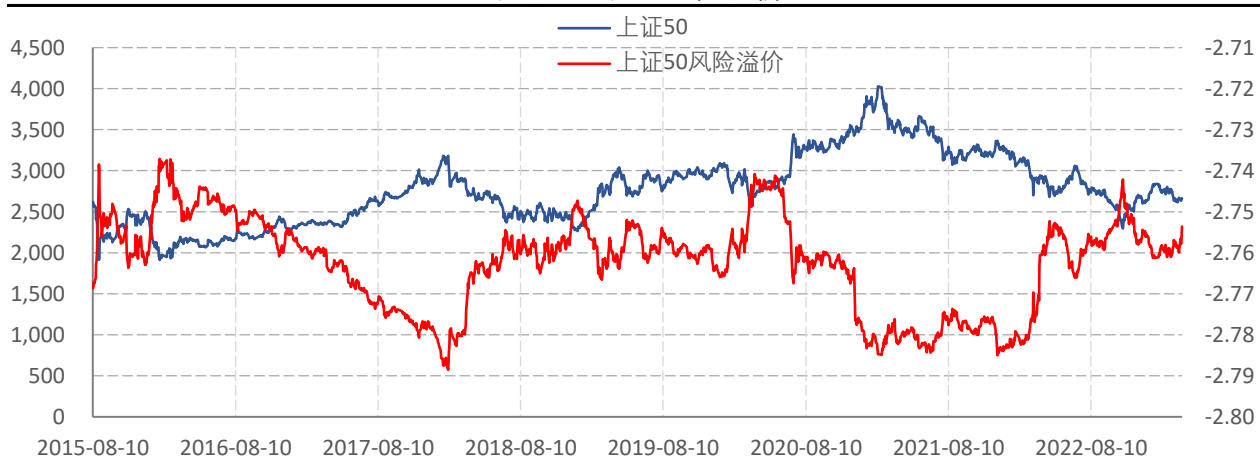
数据来源: wind, 兴证期货研发部

图表4.沪深300风险溢价



数据来源: wind, 兴证期货研发部

图表5.上证50风险溢价



数据来源: wind, 兴证期货研发部

图表6.中证500风险溢价



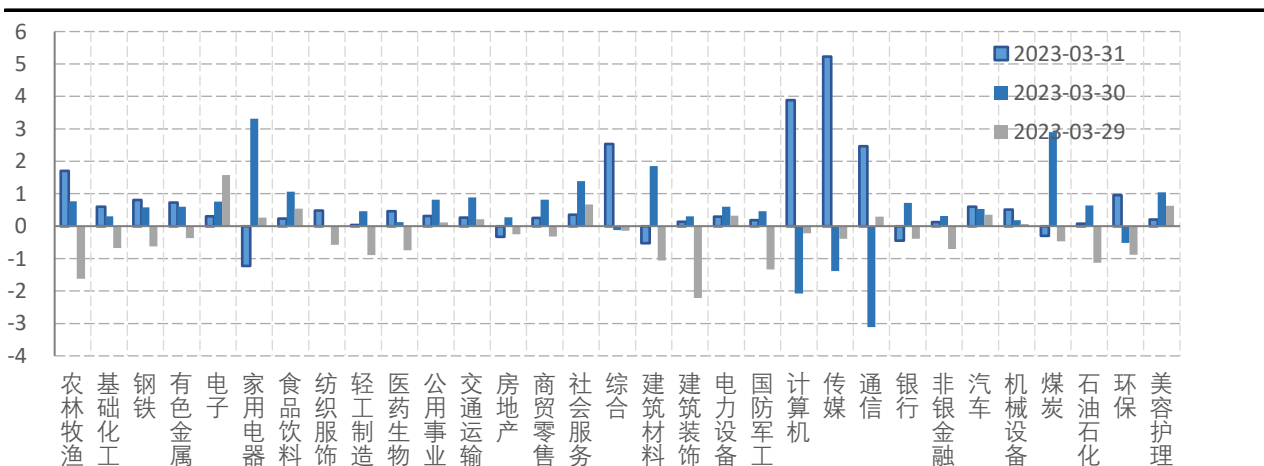
数据来源: wind, 兴证期货研发部

图表7.中证1000风险溢价



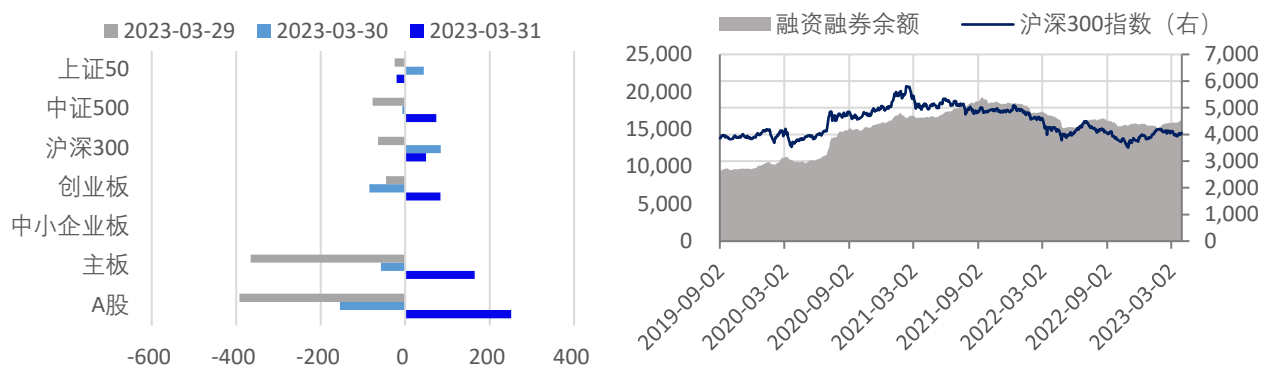
数据来源: wind, 兴证期货研发部

图表8.申万行业涨跌幅情况 (单位: %)



数据来源: wind, 兴证期货研发部

图表9.流动性监测—银行间同业拆借&SHIBOR



数据来源: wind, 兴证期货研发部

图表10.IF当月合约会员持仓情况 (单位: 手)

名次	期货公司 会员简称	持买单量	较上交易 日变化	名次	期货公司 会员简称	持卖单量	较上交易 日变化
1	国泰君安	8167	-951	1	国泰君安	9511	-172
2	中信期货	6943	-732	2	中信期货	7989	-1070
3	海通期货	3418	-477	3	上海东证	5921	-321
4	上海东证	3341	-442	4	中金期货	3576	239
5	华泰期货	3274	-736	5	海通期货	3256	-195
6	银河期货	2373	-307	6	华泰期货	2639	-366
7	国投安信	2234	-103	7	申银万国	2499	-71
8	广发期货	1962	129	8	银河期货	1792	-369
9	永安期货	1901	-209	9	广发期货	1646	75
10	申银万国	1650	-162	10	国投安信	1403	-365

数据来源: wind, 兴证期货研发部

图表11.IH当月合约会员持仓情况 (单位: 手)

名次	期货公司 会员简称	持买单量	较上交易 日变化	名次	期货公司 会员简称	持卖单量	较上交易 日变化
1	中信期货	5764	-726	1	中银期货	7782	-114
2	国泰君安	5704	-825	2	中金期货	6367	1
3	上海东证	4316	-175	3	国泰君安	5801	-420
4	申银万国	2668	18	4	广发期货	5309	29
5	海通期货	2246	-211	5	中信期货	4591	-955
6	银河期货	1758	-151	6	上海东证	3342	-438
7	华泰期货	1745	-45	7	银河期货	1942	38
8	兴证期货	1619	-138	8	海通期货	1795	-375
9	南华期货	1422	-79	9	国信期货	1011	-541
10	国投安信	1356	-13	10	国投安信	847	-106

数据来源: wind, 兴证期货研发部

图表12.IC当月合约会员持仓情况 (单位: 手)

名次	期货公司 会员简称	持买单量	较上交易 日变化	名次	期货公司 会员简称	持卖单量	较上交易 日变化
1	中信期货	11919	-375	1	中信期货	9910	-708
2	国泰君安	8968	-466	2	国泰君安	9421	-270
3	平安期货	4970	-260	3	华泰期货	4439	-346
4	申银万国	3093	-84	4	上海东证	3866	-502
5	国投安信	2839	-19	5	银河期货	3212	23
6	中信建投	2674	-2	6	国投安信	3207	-126
7	兴证期货	2599	-251	7	海通期货	3103	-147
8	乾坤期货	2517	0	8	永安期货	2875	-102
9	银河期货	2492	-181	9	国信期货	2012	132
10	海通期货	2348	-201	10	申银万国	1858	-67

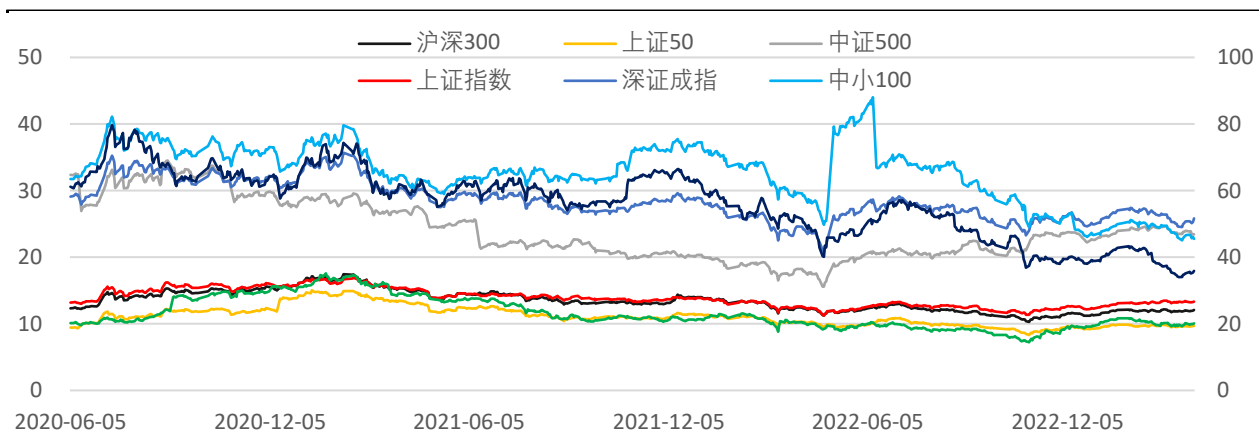
数据来源: wind, 兴证期货研发部

图表13.IM当月合约会员持仓情况 (单位: 手)

名次	期货公司 会员简称	持买单量	较上交易 日变化	名次	期货公司 会员简称	持卖单量	较上交易 日变化
1	中信期货	5515	-505	1	国泰君安	6233	-329
2	国泰君安	5042	-348	2	中信期货	5947	-413
3	平安期货	2293	-290	3	华泰期货	4080	-74
4	申银万国	2271	144	4	上海东证	3459	-343
5	国投安信	2260	-89	5	国信期货	1600	13
6	中信建投	1927	-52	6	海通期货	1514	-97
7	兴证期货	1913	-15	7	国投安信	1376	-63
8	乾坤期货	1686	-80	8	银河期货	1372	-365
9	银河期货	1271	-264	9	广发期货	1294	217
10	海通期货	988	-134	10	兴证期货	928	-157

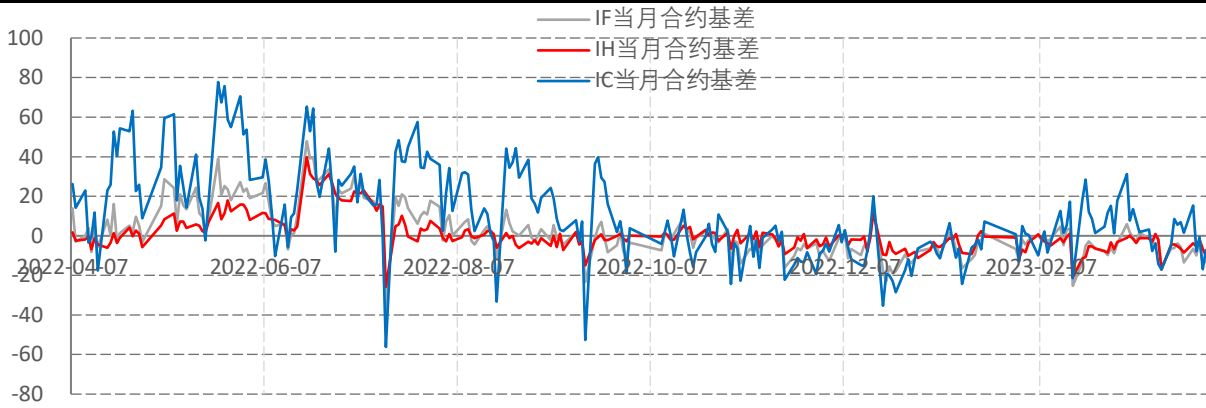
数据来源: wind, 兴证期货研发部

图表14指数估值情况



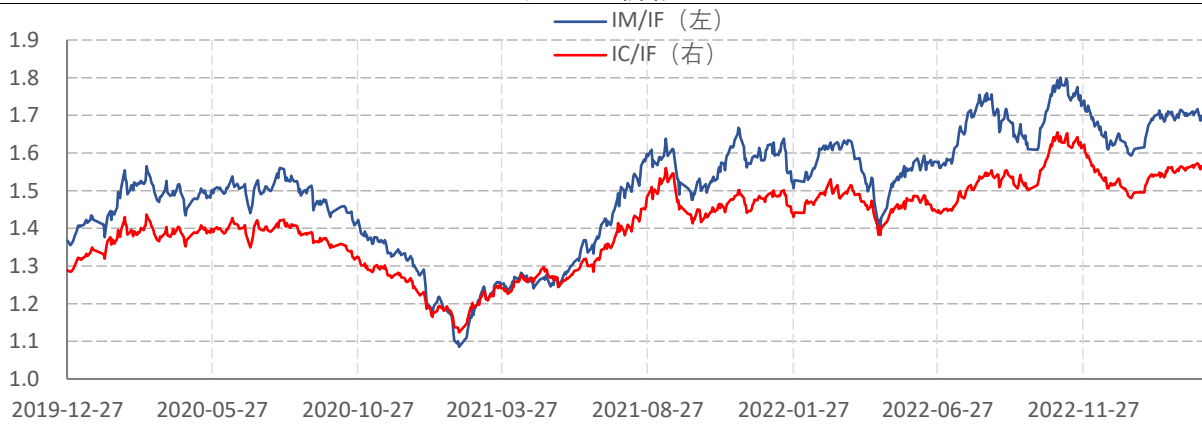
数据来源: wind, 兴证期货研发部

图表15.股指期货当月合约基差



数据来源: wind, 兴证期货研发部

图表16.价格比



数据来源: wind, 兴证期货研发部

## 分析师承诺

本人以勤勉的职业态度，独立、客观地出具本报告。本报告清晰准确地反映了本人的研究观点。报告所采用的数据均来自公开资料，分析逻辑基于本人的职业理解，通过合理判断的得出结论，力求客观、公正，结论，不受任何第三方的授意影响。本人不曾因也将不会因本报告中的具体推荐意见或观点而直接或间接接收到任何形式的报酬。

## 免责声明

本报告的信息均来源于公开资料，我公司对这些信息的准确性和完整性不作任何保证，也不保证所包含的信息和建议不会发生任何变更。文中的观点、结论和建议仅供参考。兴证期货可发出其它与本报告所载资料不一致及有不同结论的报告。本报告及该等报告反映编写分析员的不同设想、见解及分析方法。报告所载资料、意见及推测仅反映分析员于发出此报告日期当日的独立判断。

客户不应视本报告为作出投资决策的惟一因素。本报告中所指的投资及服务可能不适合个别客户，不构成客户私人咨询建议。本公司未确保本报告充分考虑到个别客户特殊的投资目标、财务状况或需要。本公司建议客户应考虑本报告的任何意见或建议是否符合其特定状况，以及（若有必要）咨询独立投资顾问。

在任何情况下，本报告中的信息或所表述的意见并不构成对任何人的投资建议。在任何情况下，本公司不对任何人因使用本报告中的任何内容所引致的损失负任何责任。

本报告的观点可能与资管团队的观点不同或对立，对于基于本报告全面或部分做出的交易、结果，不论盈利或亏损，兴证期货研究发展部不承担责任。

本报告版权仅为兴证期货有限公司所有，未经书面许可，任何机构和个人不得以任何形式翻版、复制和发布。如引用、刊发，需注明出处兴证期货研究发展部，且不得对本报告进行