

宏观及行业高频数据 周度追踪



研究发展部

2023.03.27



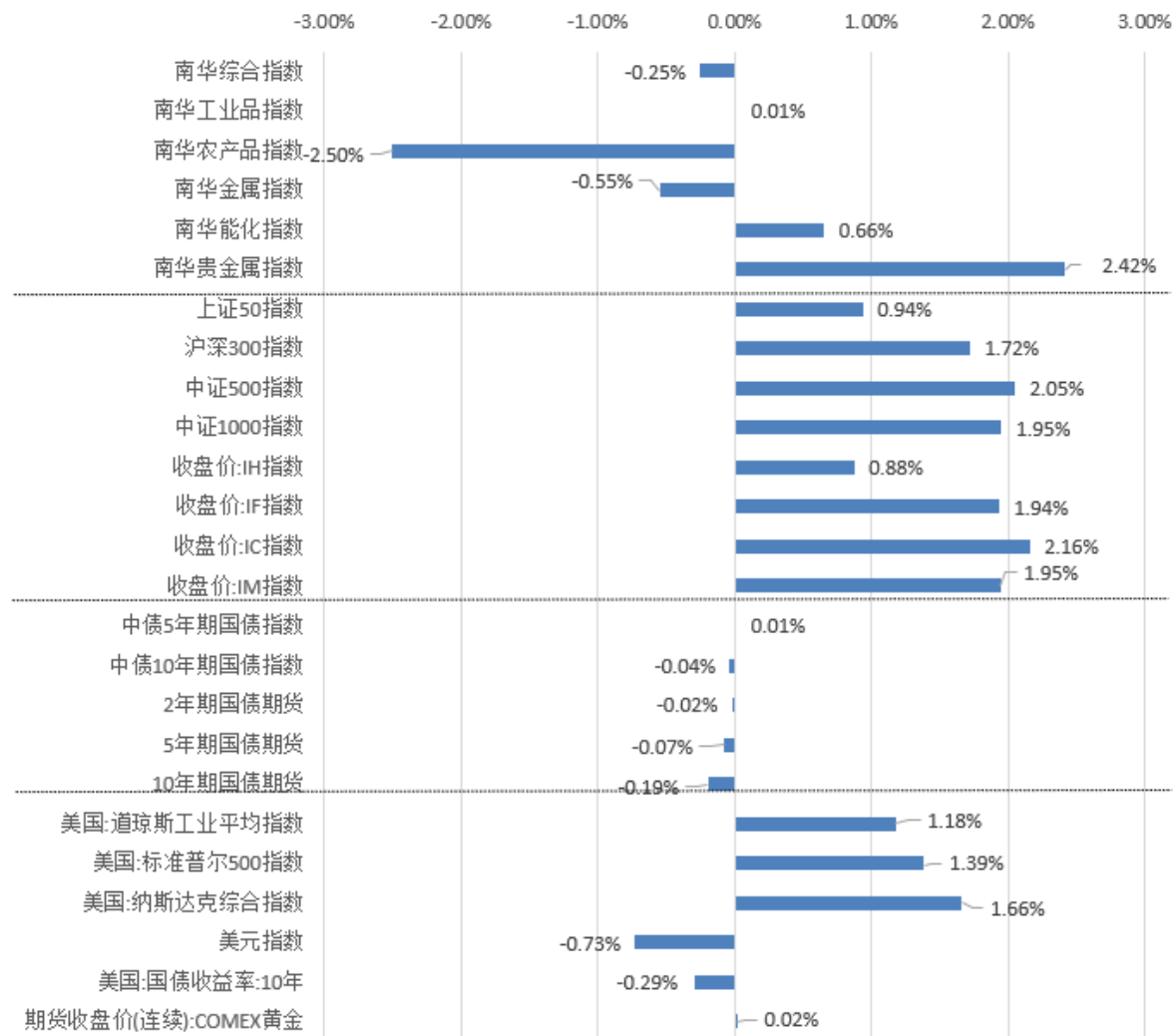
宏观	<p>国内方面，本期三线城市商品房销售数据延续跌势，一二线城市商品房销售回暖，整体来看，地产销售数据反弹势头受阻，持续性不足。此前公布的一二月房地产开发投资数据依然偏弱，但同比降速收窄。本期肉类、果蔬价格普跌，社会消费意愿不足。</p> <p>海外方面，美联储加息25个基点，将联邦基金利率目标区间上调至4.75%-5.00%，符合预期。美联储主席鲍威尔暗示，美国金融状况可能比看起来更紧张，市场专业人士认为这意味着美联储加息的可能性可能会减少。但这也向市场发出了一个信号，即地区银行的担忧和金融环境收紧可能会对经济造成更严重的打击，因为银行会限制向企业和消费者放贷。受欧美银行风险事件影响，加息预期有所回落，本期美元指数与VIX恐慌指数下跌，美债收益率回落。</p>
行业	<ol style="list-style-type: none">1) 煤炭：本期焦煤、焦炭期价下跌，焦煤大幅累库。2) 钢材：本期铁矿螺纹期价下跌，螺纹库存下降。3) 有色：本期铜、铝、锌期价反弹，伦铜、伦铝库存增加。4) 能源化工：本期国际原油期价反弹，国内能化板块涨跌分化。5) 水泥玻璃纯碱：本期纯碱、玻璃价格上涨。6) 农产品：本期农产品价格普跌。7) 贸易和消费：本期航运指数下降；汽车消费数据偏弱；影视消费数据环比上升。



大类资产 表现

一、大类资产表现

- 本期时间周期为2023.03.20至2023.03.26
- 本期南华商品综合指数变化幅度-0.25%，工业品、农产品、金属、能化、贵金属分别变化0.01%、-2.50%、-0.55%、0.66%、2.42%。
- 本期国内股市反弹，上证50、沪深300、中证500、中证1000指数分别变化0.94%、1.72%、2.05%、1.95；IH、IF、IC、IM期指分别变化0.88%、1.94%、2.16%、1.95%。
- 国内债市方面，本期国债整体平稳。
- 本期美国股指反弹，道琼斯、标准普尔500、纳斯达克分别变化1.18%、1.39%、1.66%。
- 本期10年美债收益率变化-0.29%，美元指数变化-0.73%，Comex黄金期价变化0.02%。

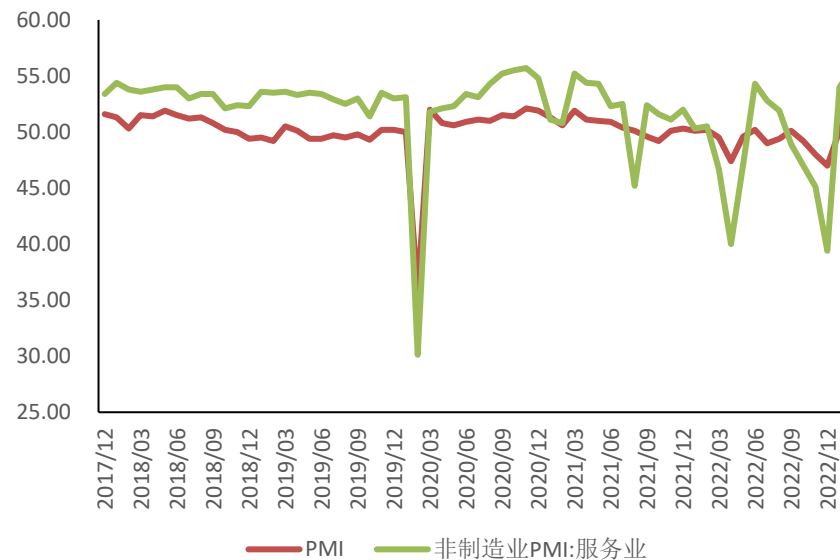
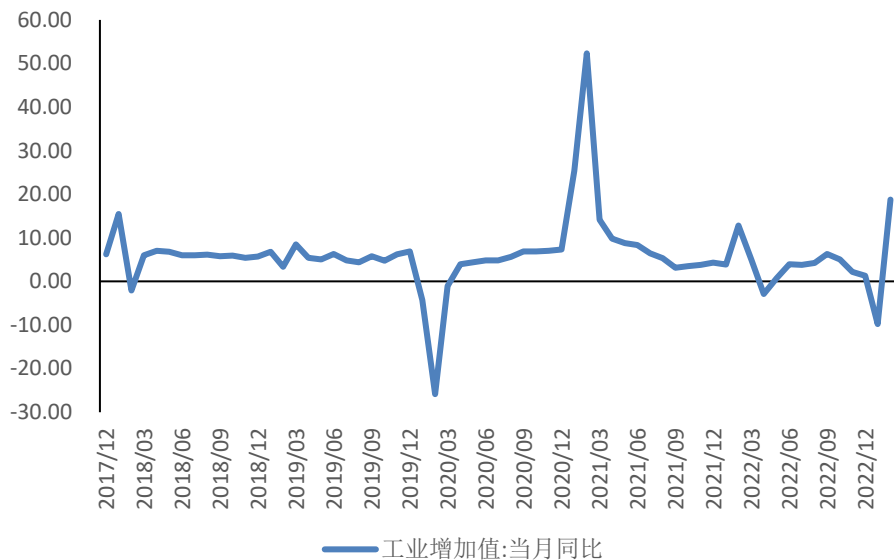




国内宏观 数据

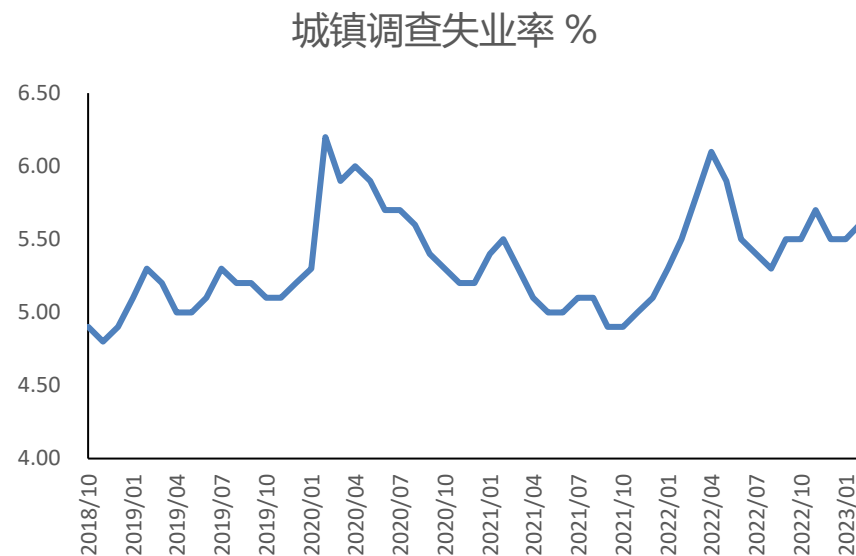
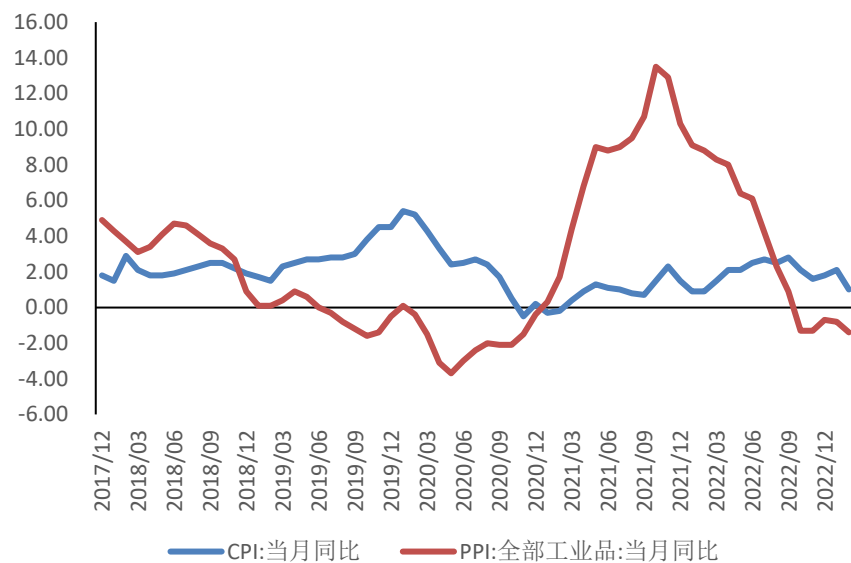
● 工业与PMI

- 2月工业增加值同比18.77%，同比增速大幅上升；
- 2月制造业、非制造业PMI景气指数分别为52.6、55.6，制造业PMI、非制造业PMI数值环比回升，制造业于服务业景气度回升，经济复苏趋势良好。



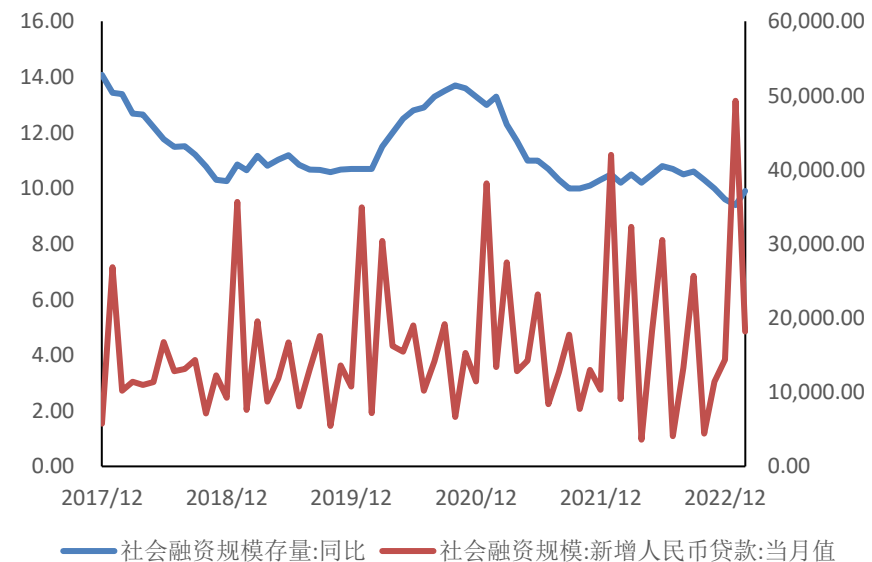
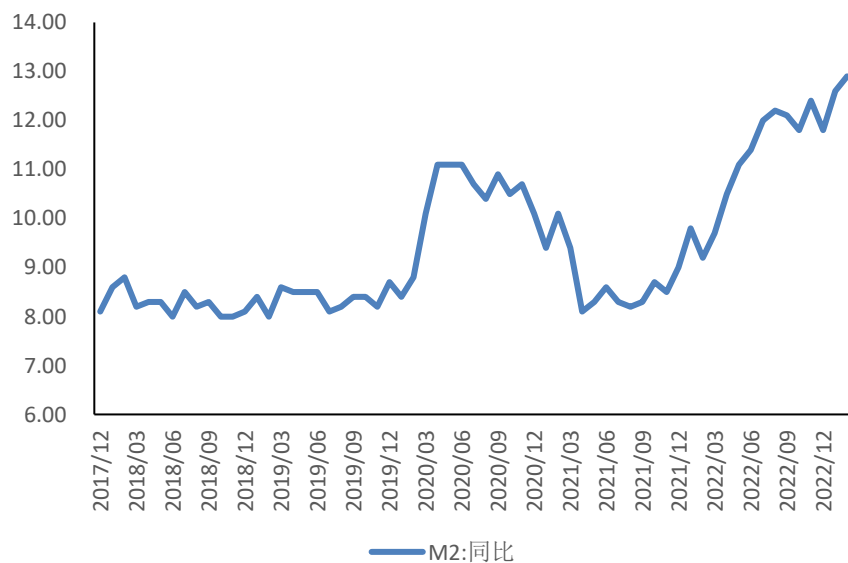
● 国内通胀与失业

- 2月份CPI同比上涨1.00%，PPI同比变化-1.4%，CPI、PPI数据均低于预期，环比上个月下降；
- 2月城镇失业率环比小幅上升，数值为5.6%。



● 国内流动性

- 2月份M2同比保持高增速，同比增加12.6%；
- 中国2月社会融资规模增量为31600亿元，预期20766亿元，前值59840亿元。新增人民币贷款18100亿元，预期14346亿元，前值49000亿元。M2较高增速，社融资数据超预期，国内保持宽货币环境。



● 投资、消费

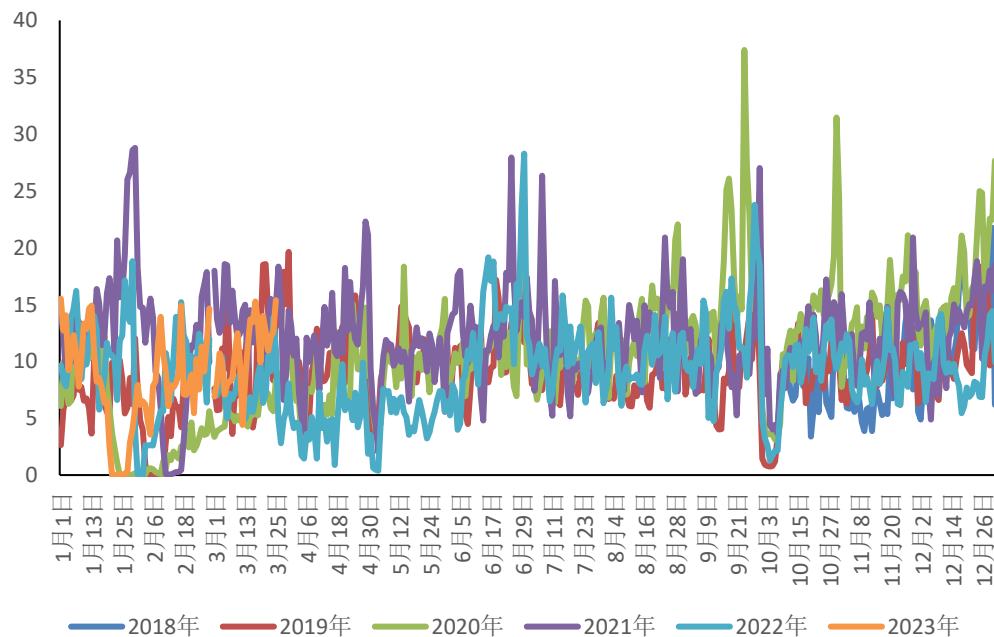
- 2月份固定资产与房地产开发投资完成额同比增速分别为5.5%、-5.7%;
- 2月社会消费品零售总额当月同比 3.5%，消费数据相比上一期回升。



● 房地产

- 本期30大中城市商品房成交面积一线城市环比变化 10.06%。

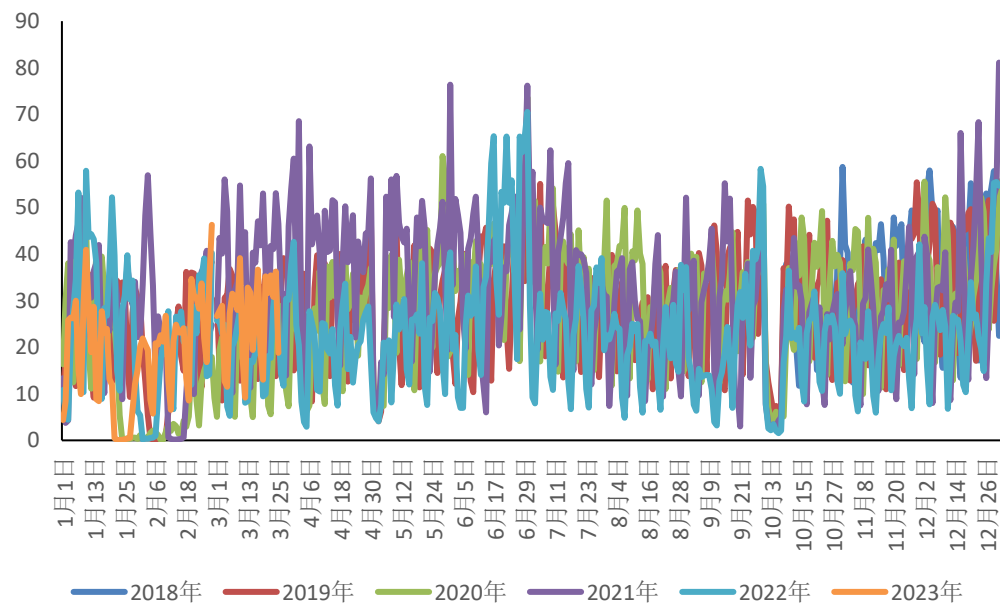
30大中城市:商品房成交面积:一线城市 (万平方米)



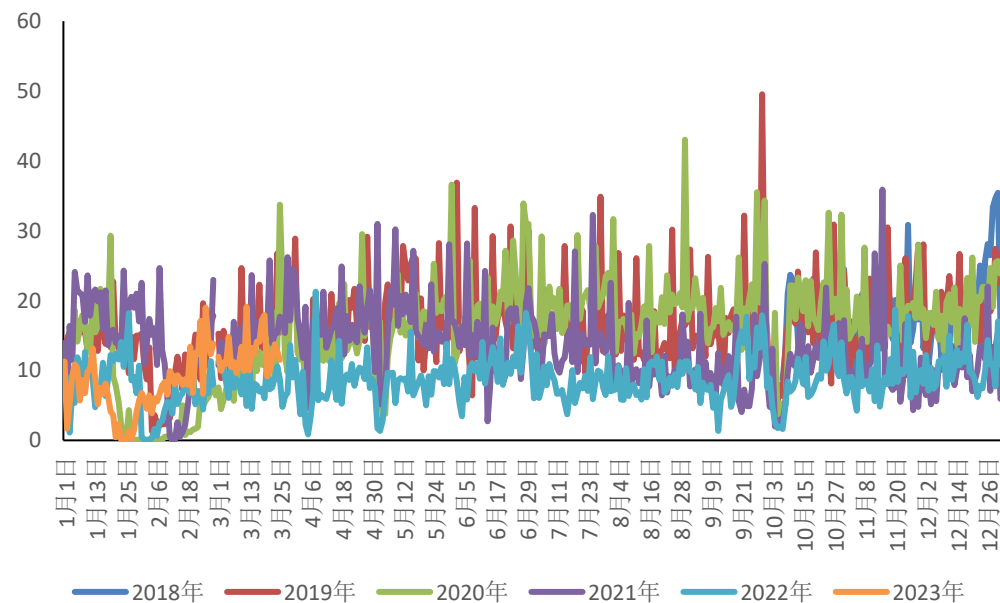
● 房地产

- 本期30大中城市商品房成交面积二线城市环比变化14.53%。
- 本期30大中城市商品房成交面积三线城市环比变化 -13.44%。

30大中城市:商品房成交面积:二线城市 (万平方米)



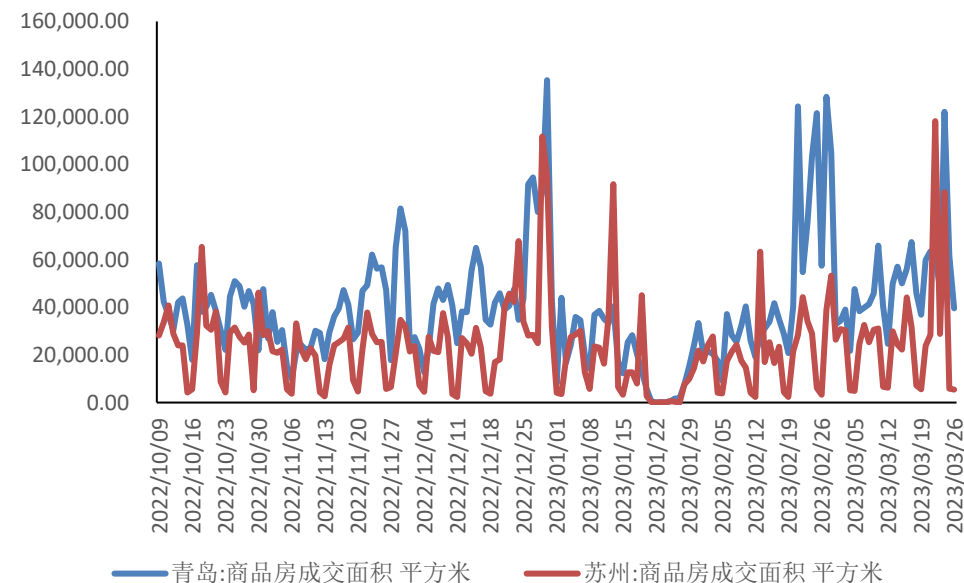
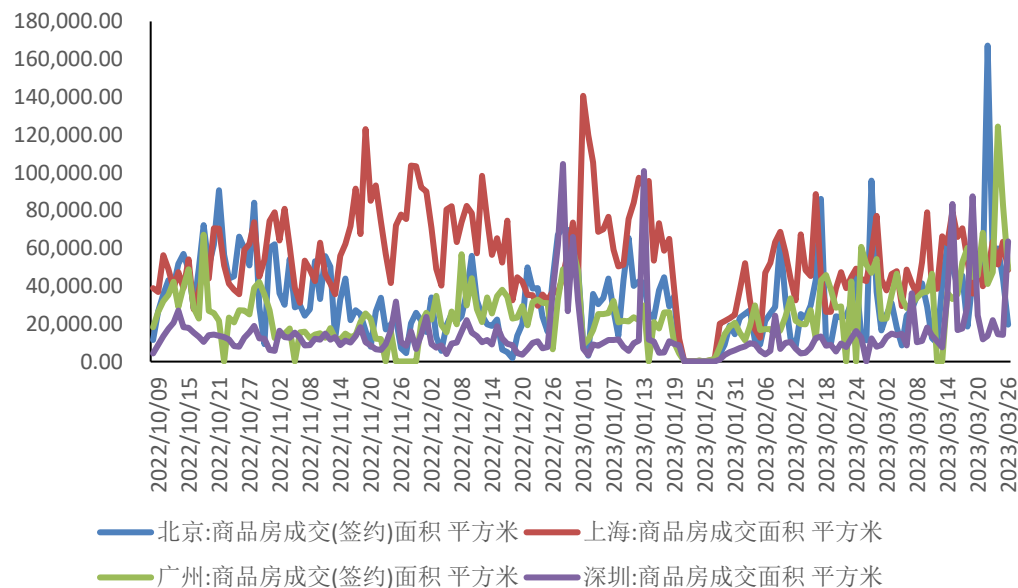
30大中城市:商品房成交面积:三线城市 (万平方米)



二、国内宏观数据追踪

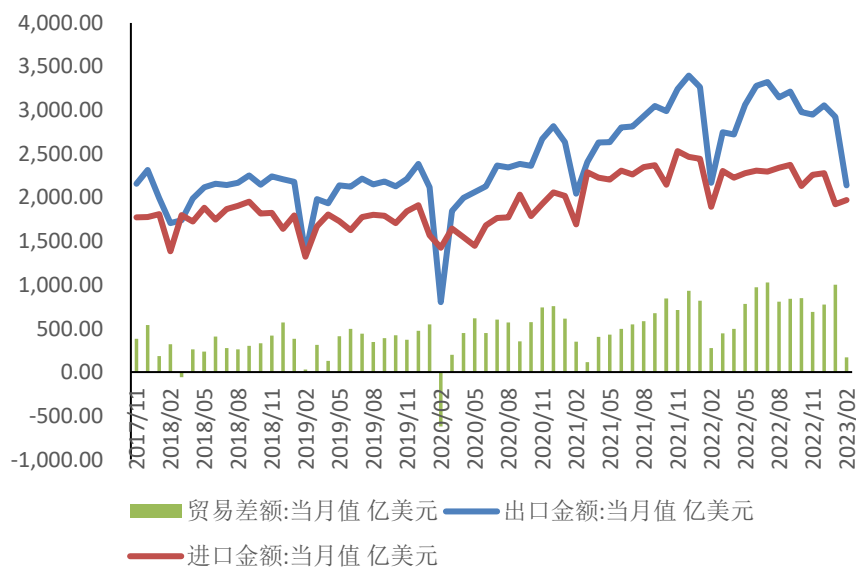
● 房地产

- 本期北京、上海、广州、深圳商品房成交面积环比变化分别47.30%、-14.61%、74.54%、-40.83%；
- 本期青岛、苏州商品房成交面积环比变化 25.45%、81.03%

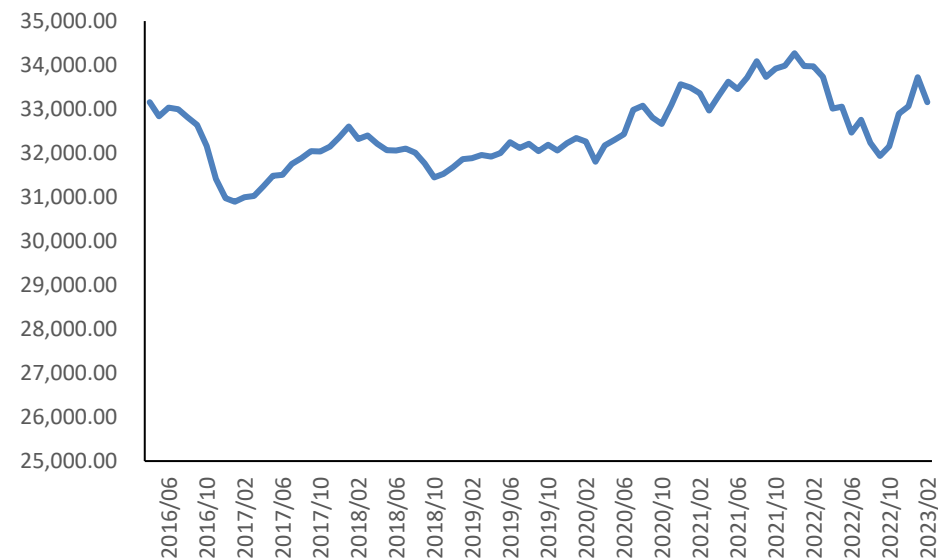


● 进出口、外汇储备

- 2月份出口总额2140.26亿美元，环比下降；贸易顺差168.21亿美元；
- 2月份官方外汇储备资产为33159.12亿美元，环比1月份下降。



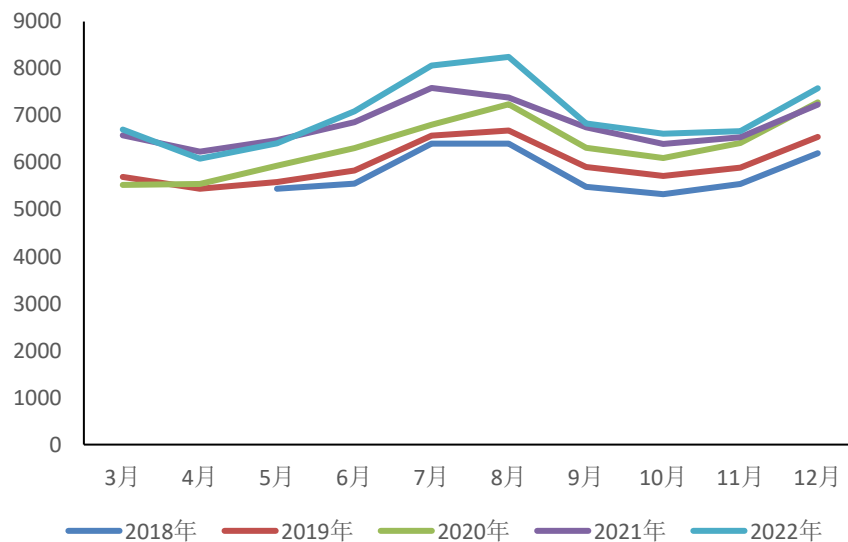
官方储备资产 亿美元



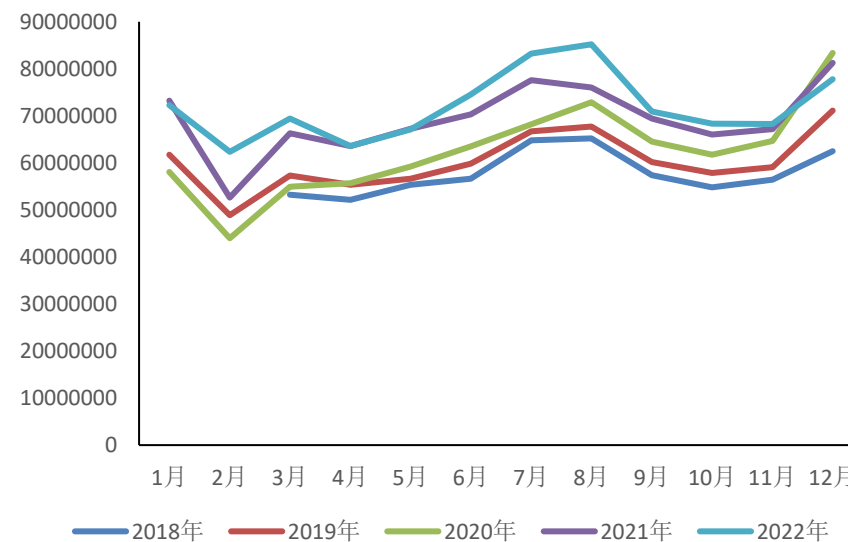
● 发电、用电量

- 12月发电量环比增加912.3亿千瓦时，全社会用电量环比增加956.2亿千瓦时。

产量:发电量:当月值 (亿千瓦时)



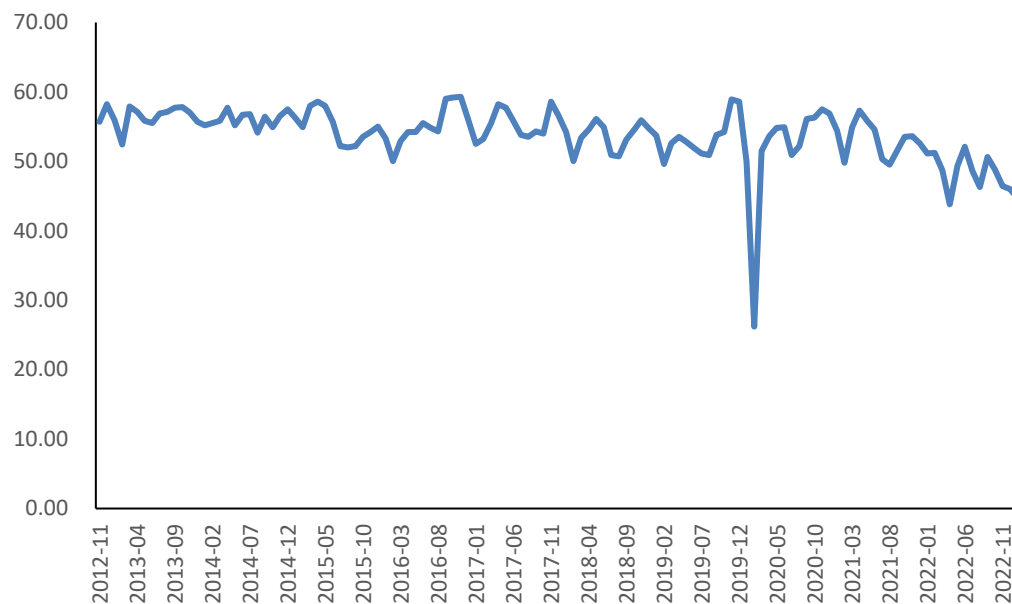
全社会用电量:当月值 (万千瓦时)



● 物流、港口数据

- 2月中国物流业景气指数回暖至50.1。

中国物流业景气指数(LPI):业务总量:季调

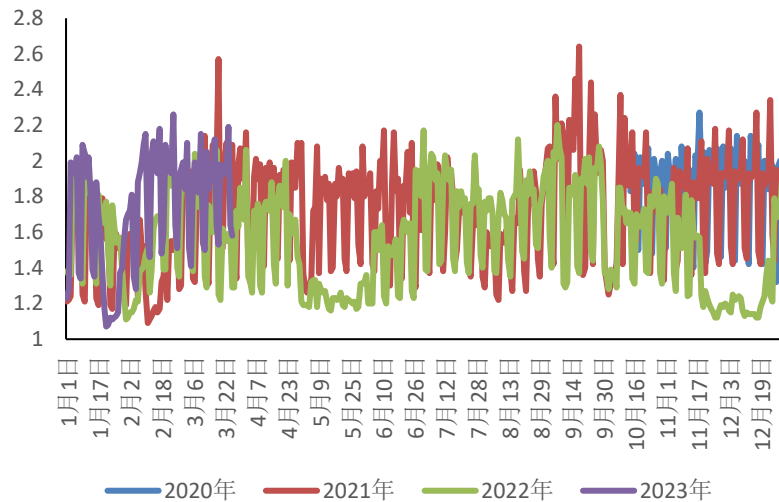


二、国内宏观数据追踪

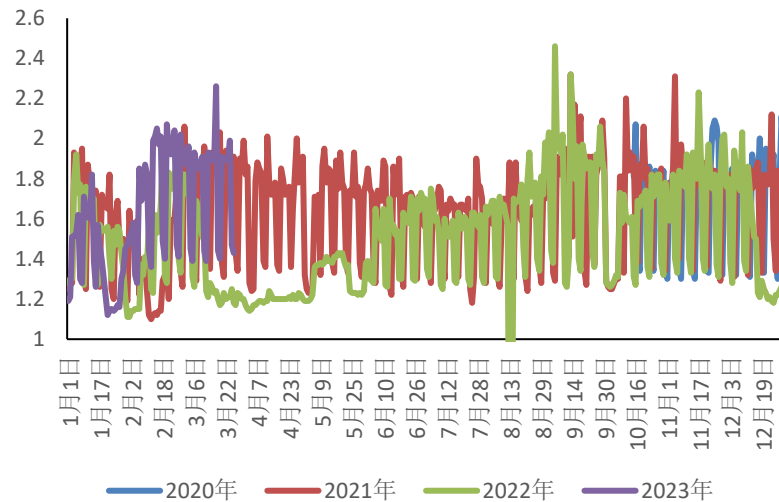
● 主要大城市人员流动情况

- 本期北京、上海、深证地区拥堵延时指数高于往年同期水平。

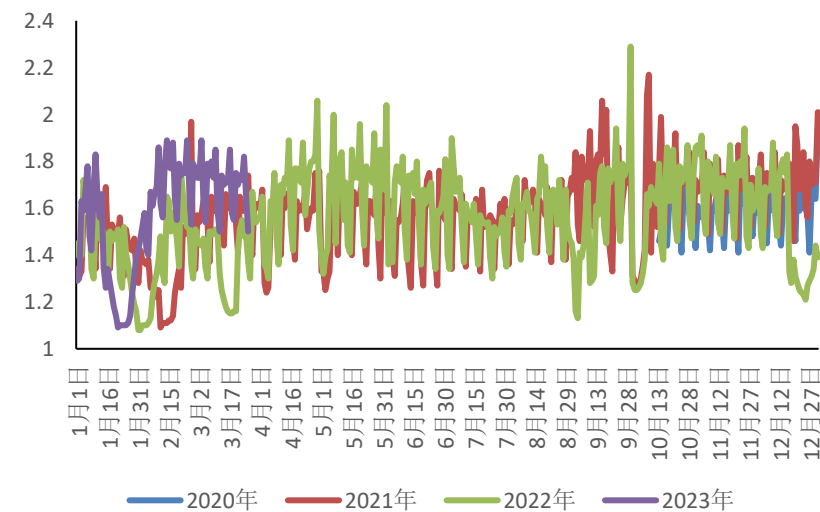
拥堵延时指数:北京



拥堵延时指数:上海



拥堵延时指数:深圳

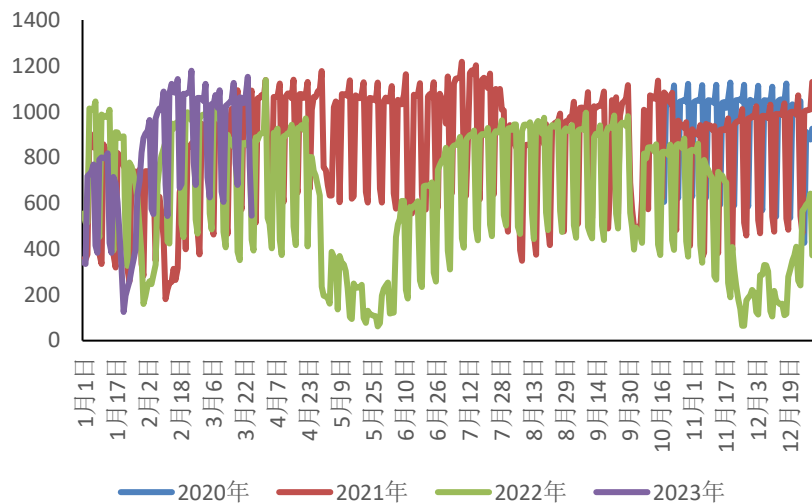


二、国内宏观数据追踪

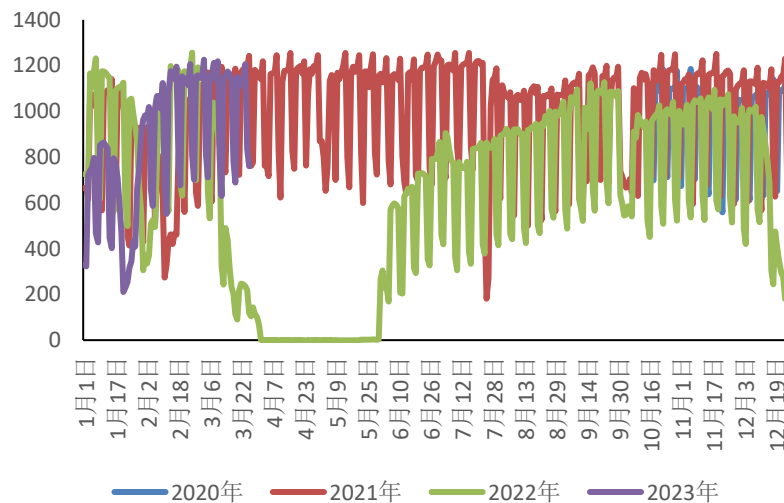
● 主要大城市人员流动情况

- 本期北上深地区地铁客运量高于往年同期水平。

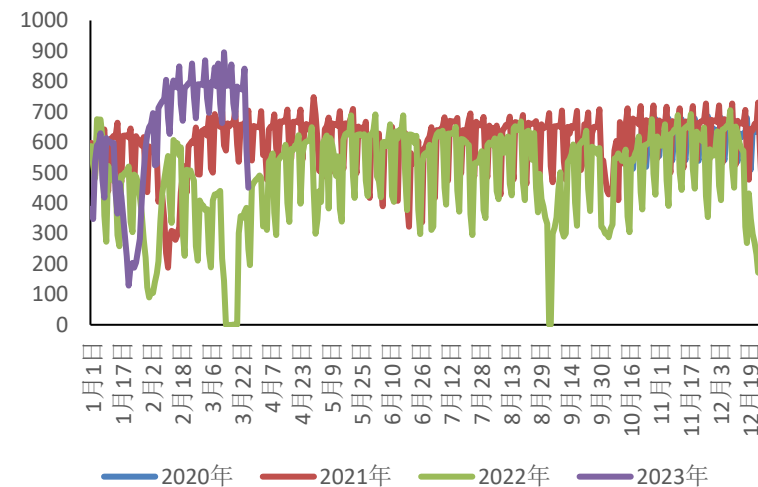
地铁客运量:北京 (万人次)



地铁客运量:上海 (万人次)



地铁客运量:深圳 (万人次)



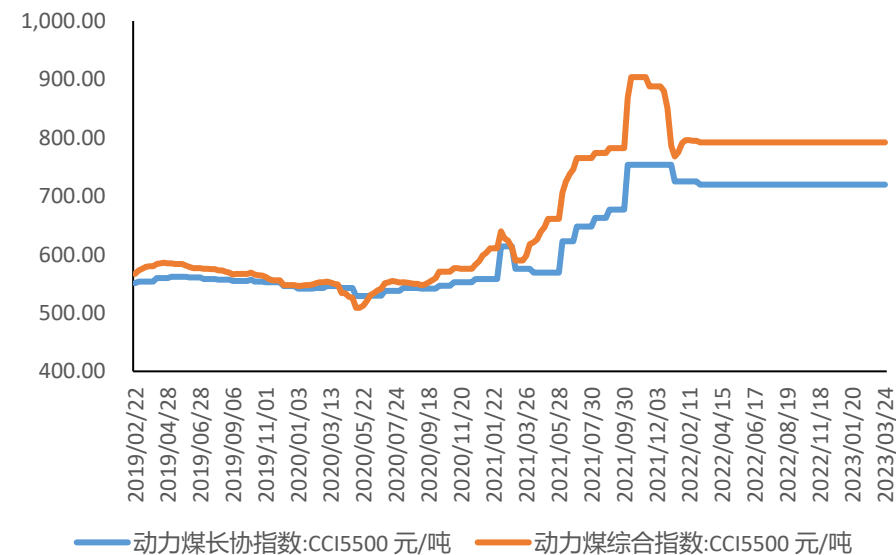
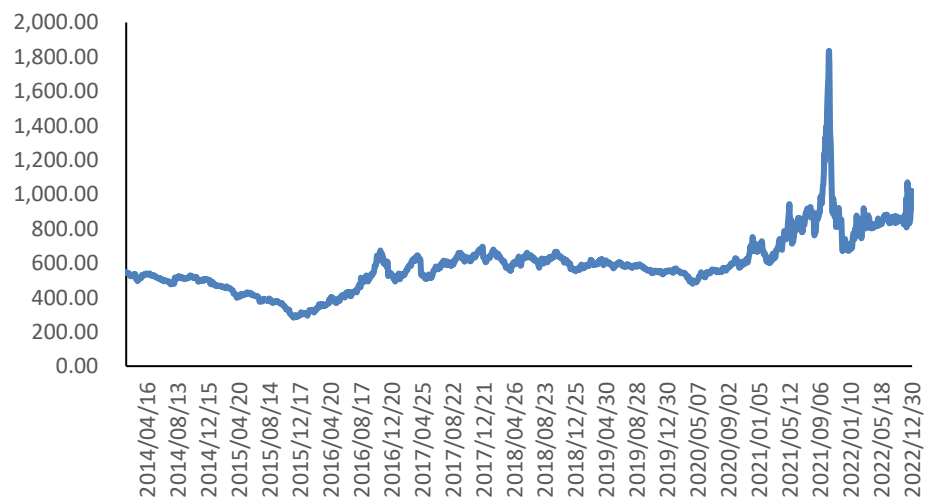


国内行业 数据

● 煤炭

- 动力煤期货价格变化-9.95%；动力煤现货价格整体保持平稳。

期货收盘价(活跃合约):动力煤 元/吨



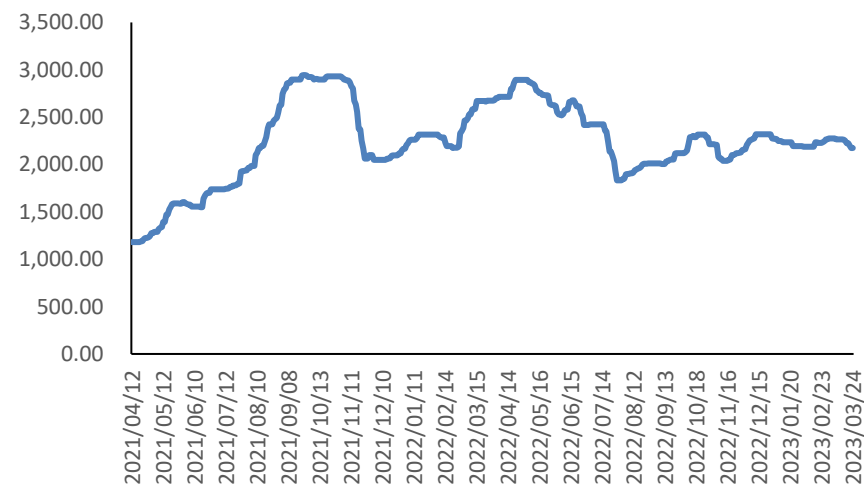
● 煤炭

- 本期焦煤期货主力合约周涨跌幅为-0.85%；山西主焦煤现货价格变化-3.55%。

期货收盘价(活跃合约):焦煤 元/吨



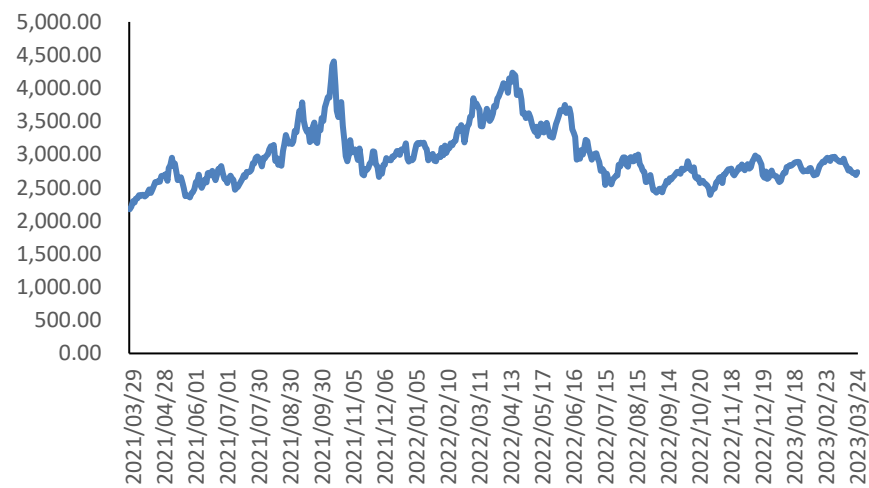
均价:主焦煤:山西 元/吨



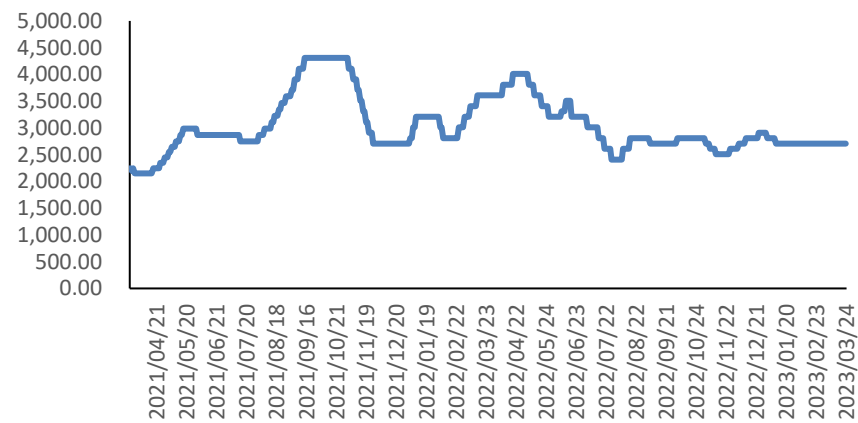
● 煤炭

- 本期焦炭期货主力合约周涨跌幅为-1.74%，日照港准一级冶金焦平仓价变化0.00%。

期货收盘价(活跃合约):焦炭 元/吨



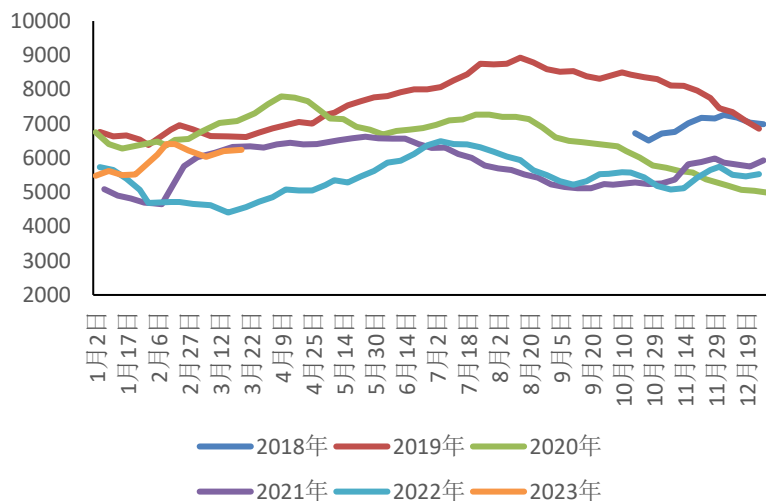
日照港:平仓价(含税):准一级冶金焦
(A13,S0.7,CSR60,MT7) 元/吨



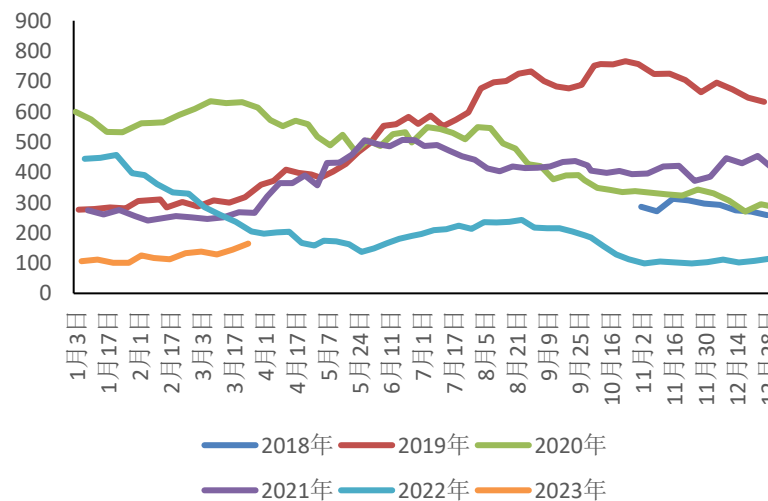
● 煤炭

- 本期煤炭、炼焦煤、焦炭库存环比变化幅度分别为0.61%、13.86%、0.28%。
- 板块总结：本期焦煤、焦炭期价下跌，焦煤大幅累库。

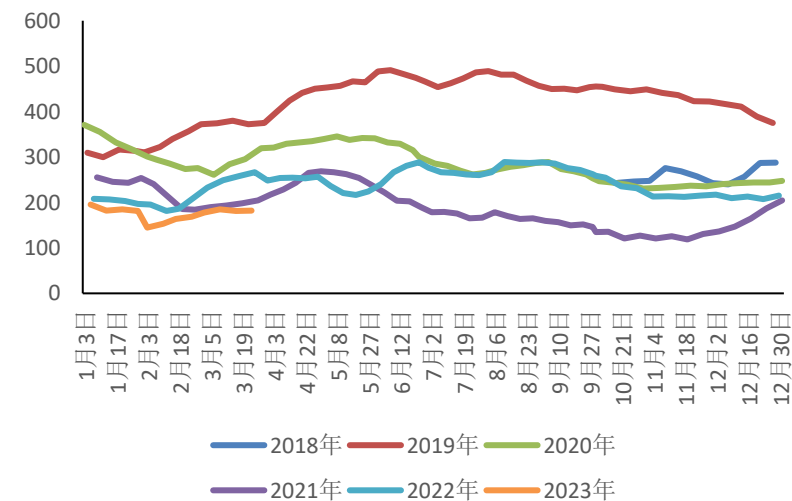
煤炭库存:CCTD主流港口:合计 (万吨)



炼焦煤库存:六港口合计 (万吨)



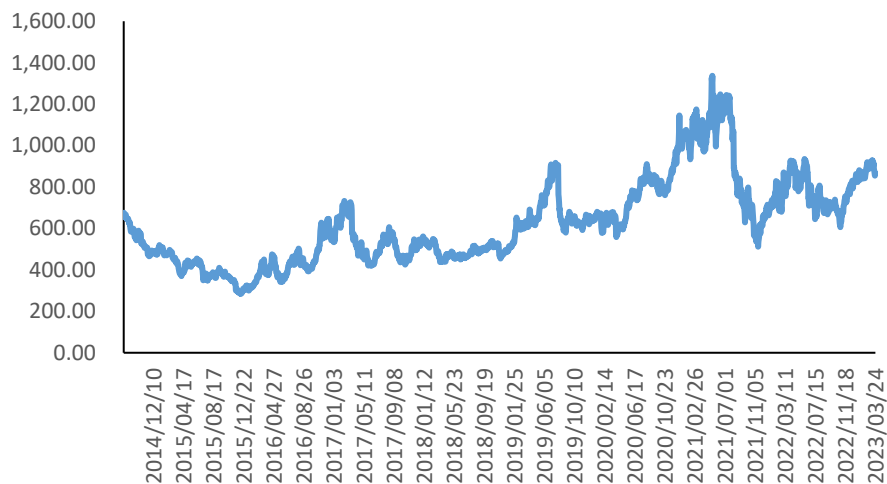
焦炭库存:港口总计 (万吨)



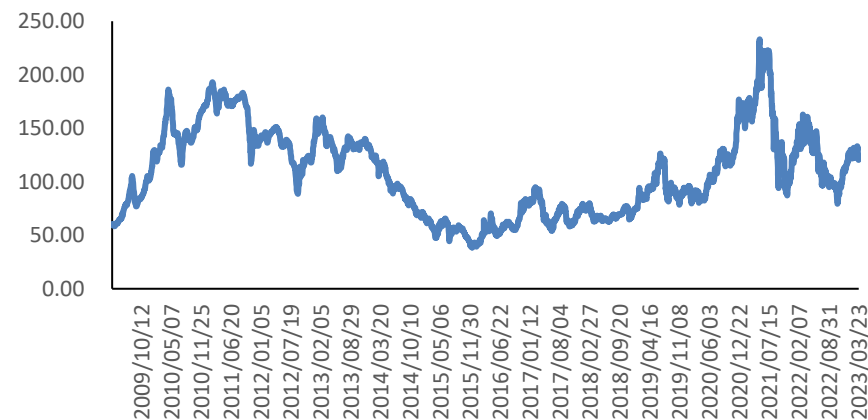
● 钢材

- 本期铁矿石期货价格下跌，主力合约周涨跌幅为-5.30%，铁矿现货价格下跌，周涨跌幅为-8.86%。

期货收盘价(活跃合约):铁矿石 元/吨



铁矿石价格指数:62%Fe:CFR中国北方美元/吨



● 钢材

- 本期螺纹钢期货价格下跌，主力合约周涨跌幅为-3.64%，螺纹钢现货价格下跌，周涨跌幅为-2.27%。

期货收盘价(活跃合约):螺纹钢 元/吨



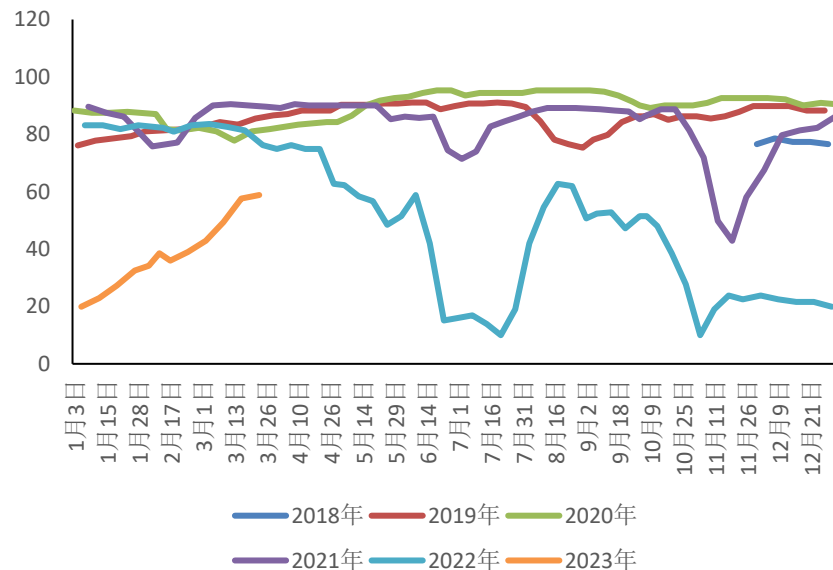
价格:螺纹钢:HRB400 20mm:全国 元/吨



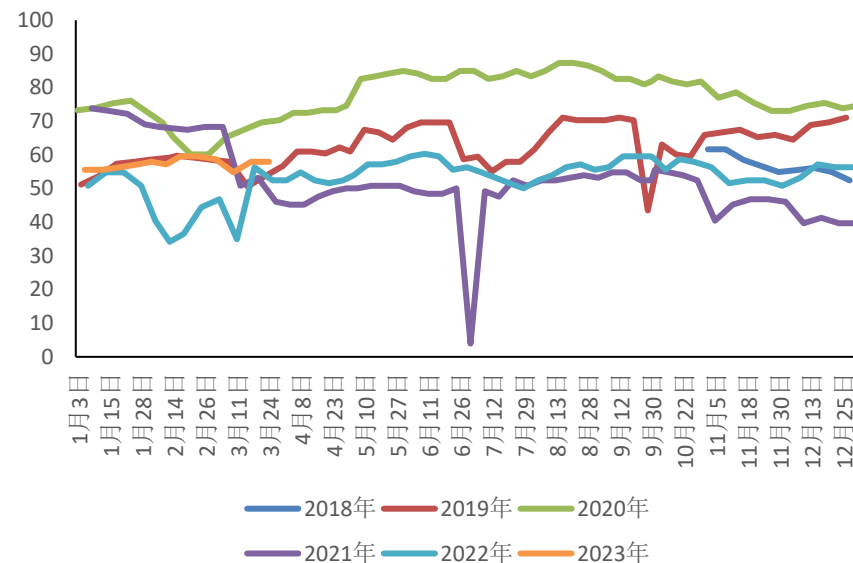
● 钢材

- 本期全国样本钢厂盈利率58.87%，环比变化2.24%；
- 本期唐山钢厂高炉开工率为57.94%，环比变化0.00%。

全国样本钢厂盈利率 (%)



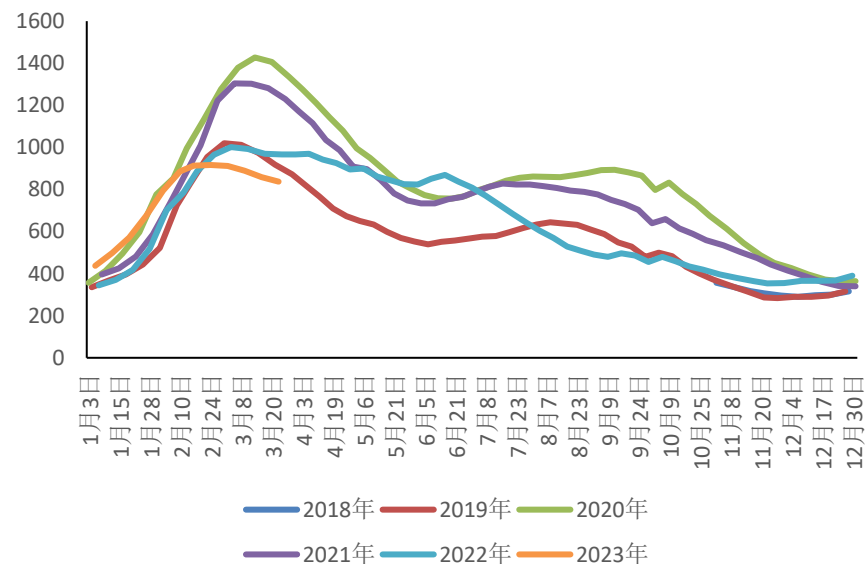
唐山钢厂:高炉开工率 (%)



● 钢材

- 本期螺纹钢库存837.57吨，环比变化-2.44%。
- 板块总结：本期铁矿螺纹期价下跌，螺纹库存下降。

库存:螺纹钢(含上海全部仓库) (万吨)



● 有色

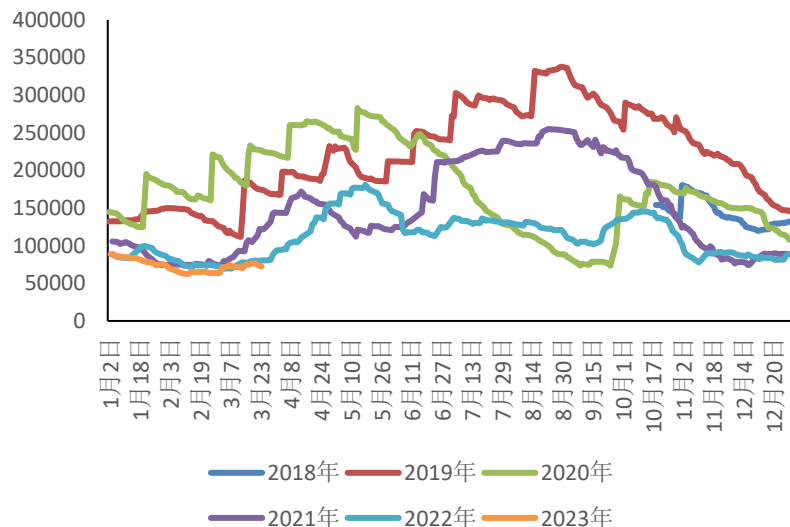
- 本期国内铜、铝、锌期货主力合约周度涨跌幅分别为4.37%、2.38%、1.43%。
- 现货方面，铜、铝、锌全国均价本期涨跌幅分别为-1.52%、-1.03%、-2.45%。



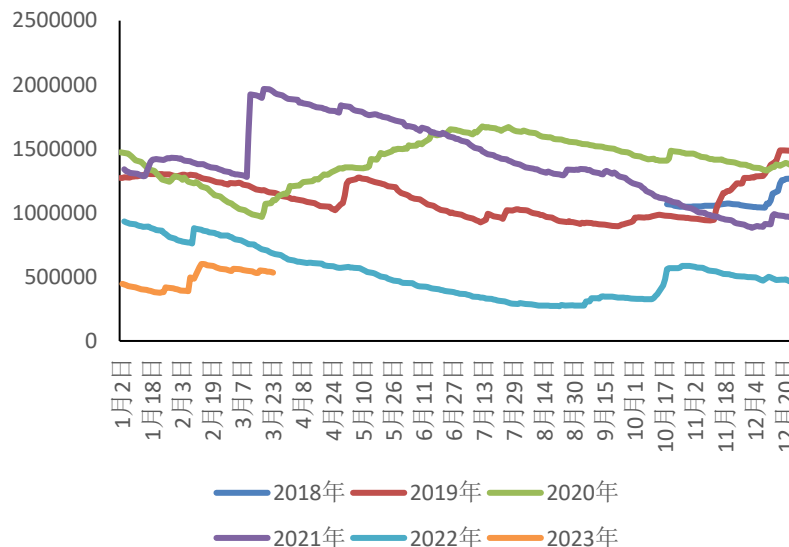
● 有色

- 全球库存看，本期伦铜、伦铝、伦锌库存分别为7.2675万吨、53.2725万吨、3.965万吨，环比变化分别为-2.71%、-3.55%、5.10%。
- 板块总结：本期铜、铝、锌期价反弹，伦铜、伦铝库存增加。

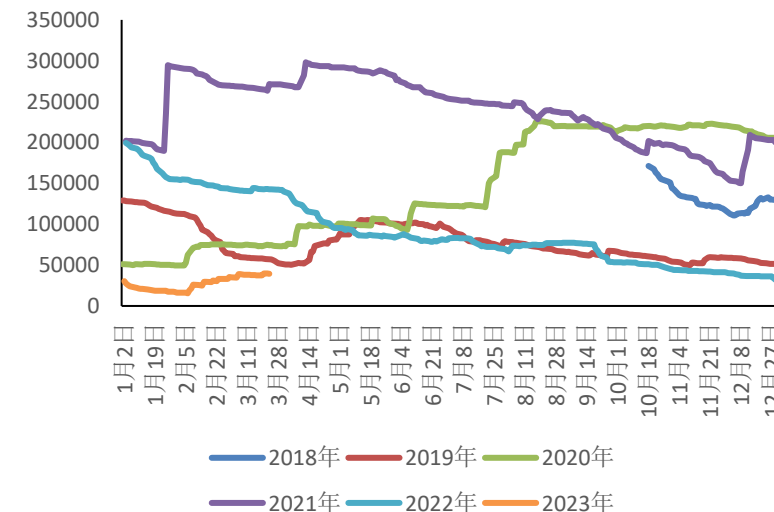
总库存:LME铜 (吨)



总库存:LME铝 (吨)



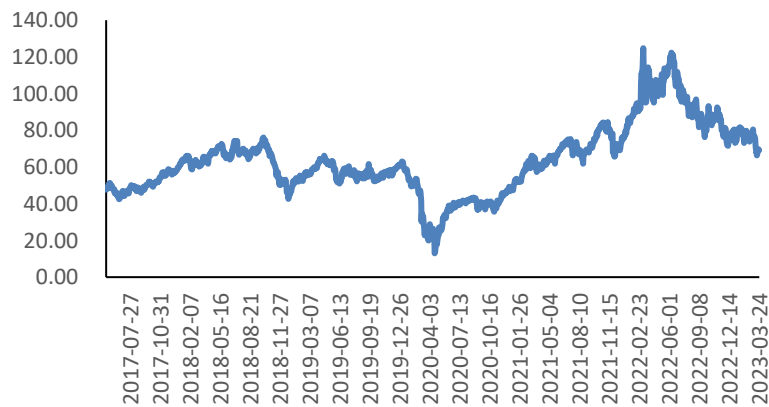
总库存:LME锌 (吨)



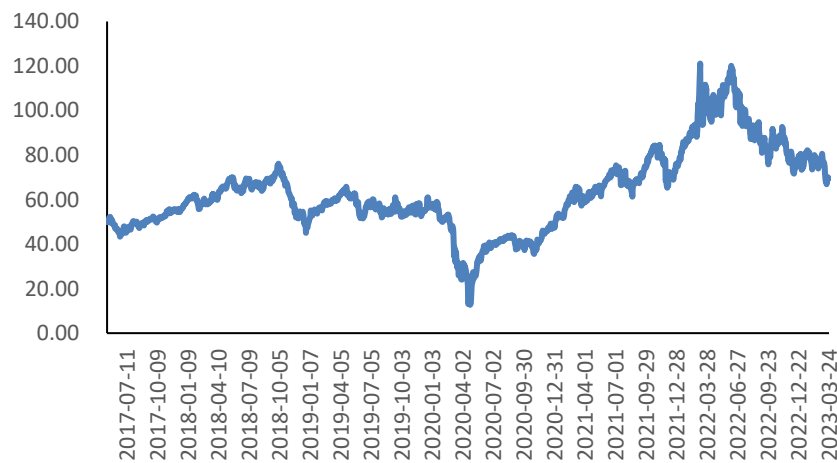
● 能源化工

- 本期NYMEX轻质原油、IPE轻质原油、INE原油周涨跌幅分别为4.31%、3.73%、1.91%。

期货收盘价(活跃合约):NYMEX轻质原油 美元/桶



期货收盘价(活跃合约):IPE轻质原油 美元/桶



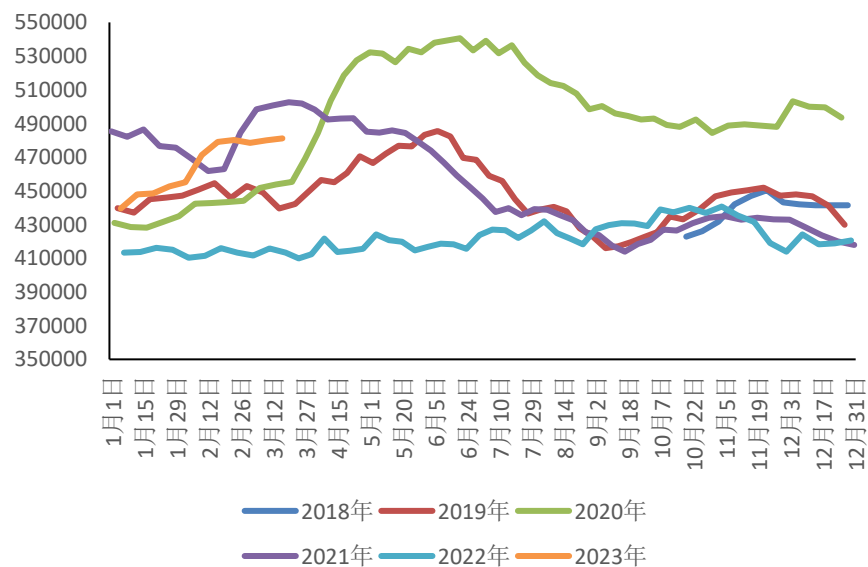
期货收盘价(活跃合约):INE原油 元/桶



● 能源化工

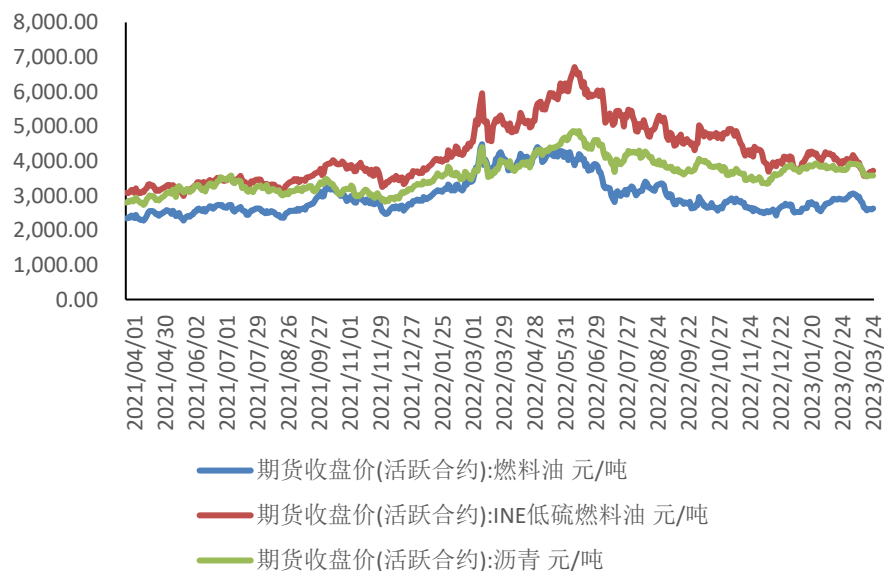
- 库存方面，本期全美商业原油库存4.818亿桶，环比变化0.23%。

库存量:商业原油:全美 (千桶)

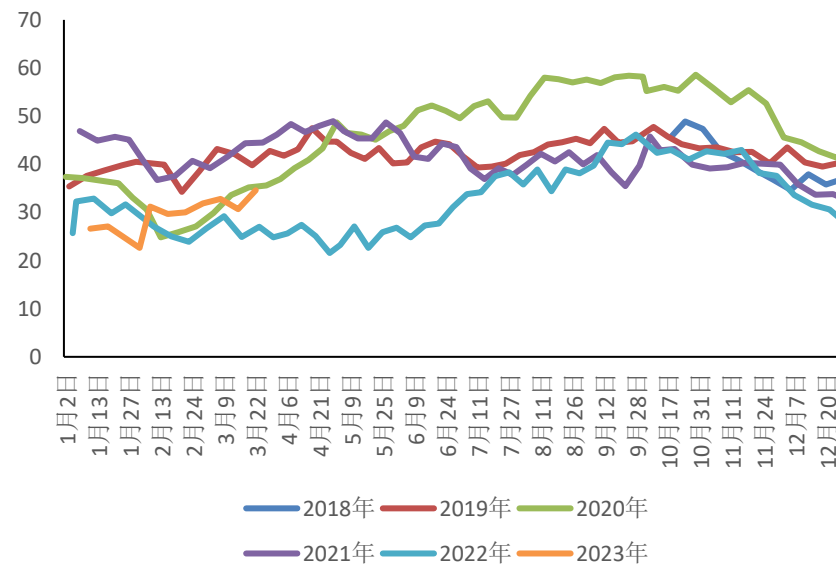


● 能源化工

- 成品油方面，本期燃料油、INE低硫燃料油、沥青期价变化幅度分别为1.98%、4.63%、0.68%。
- 石油沥青装置开工率34.60%，环比变化 12.70%。

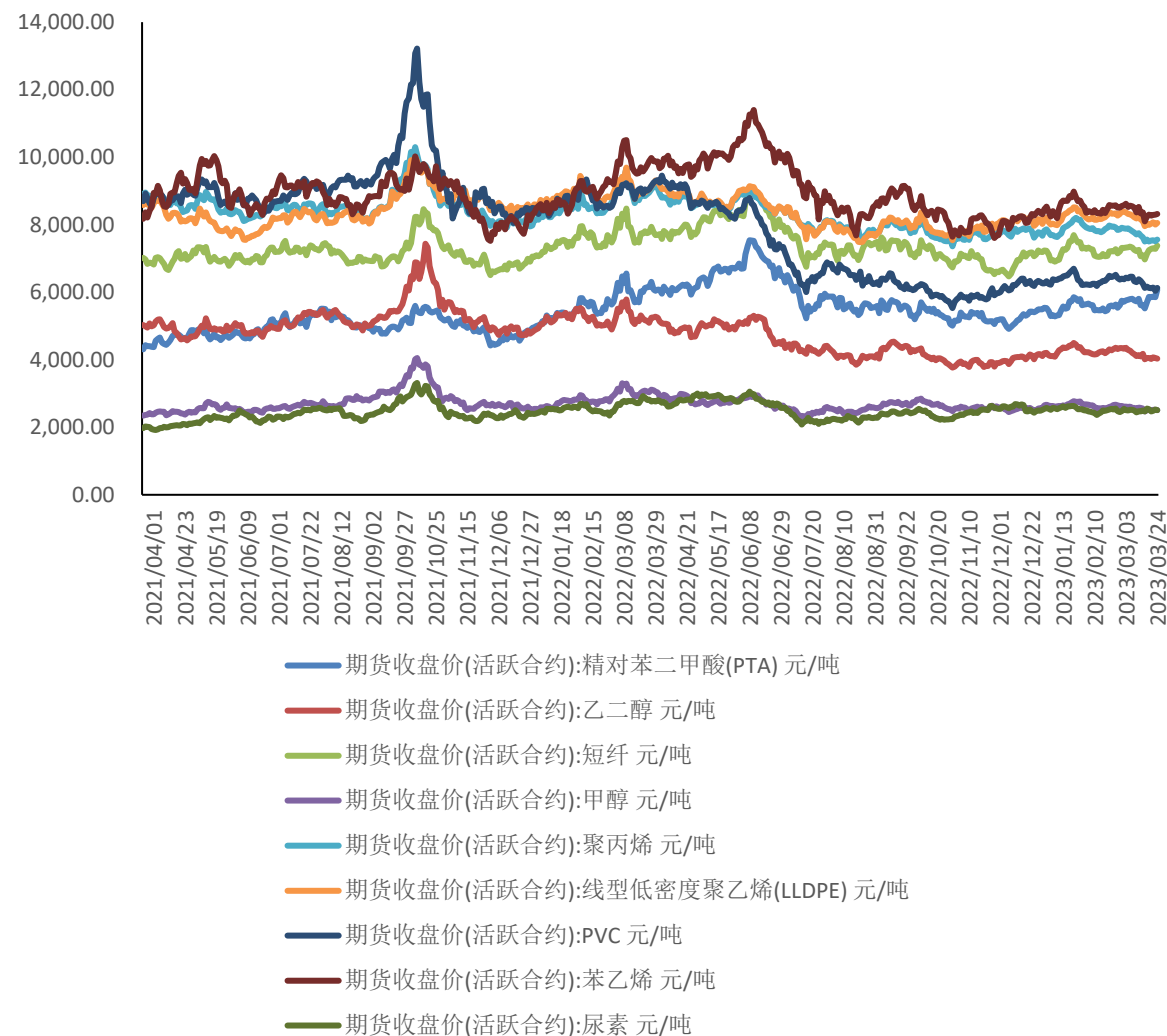


开工率:石油沥青装置 (%)



● 能源化工

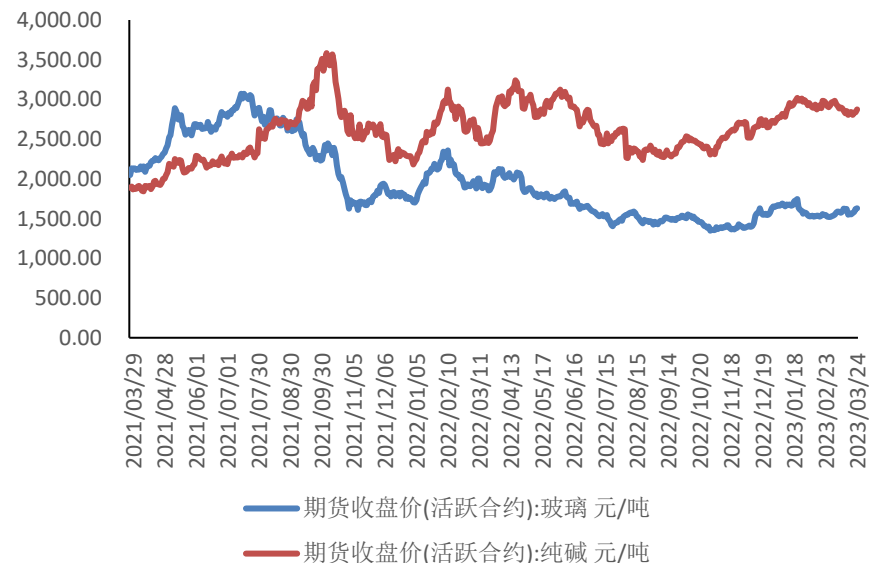
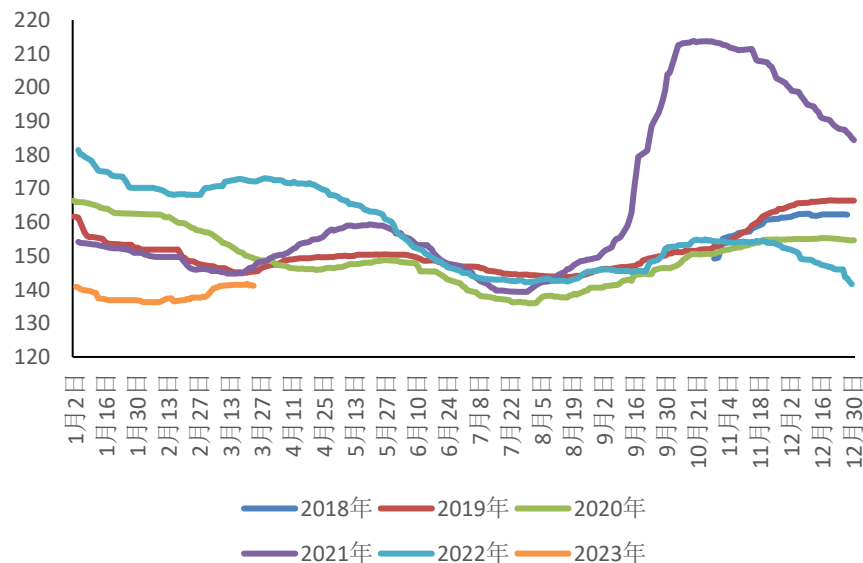
- 化工品方面，PTA变化幅度6.30%、乙二醇变化幅度-0.27%，短纤变化幅度3.28%，甲醇变化幅度-0.08%，聚丙烯变化幅度-0.03%，LLDPE变化幅度0.32%，PVC变化幅度-0.54%，苯乙烯变化幅度0.84%，尿素变化幅度-2.03%。
- 板块总结：本期国际原油期价反弹，国内能化板块涨跌分化。



● 水泥、玻璃、纯碱

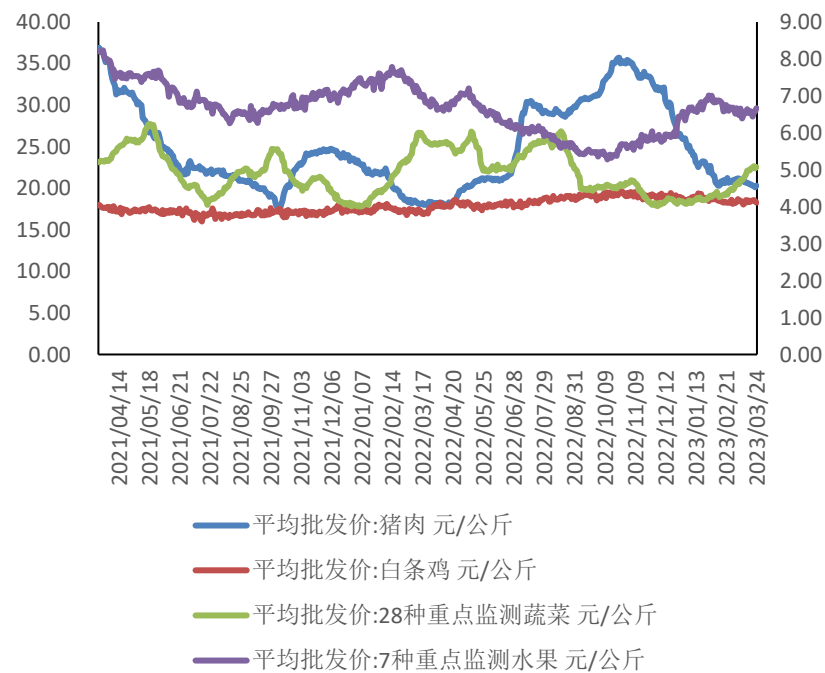
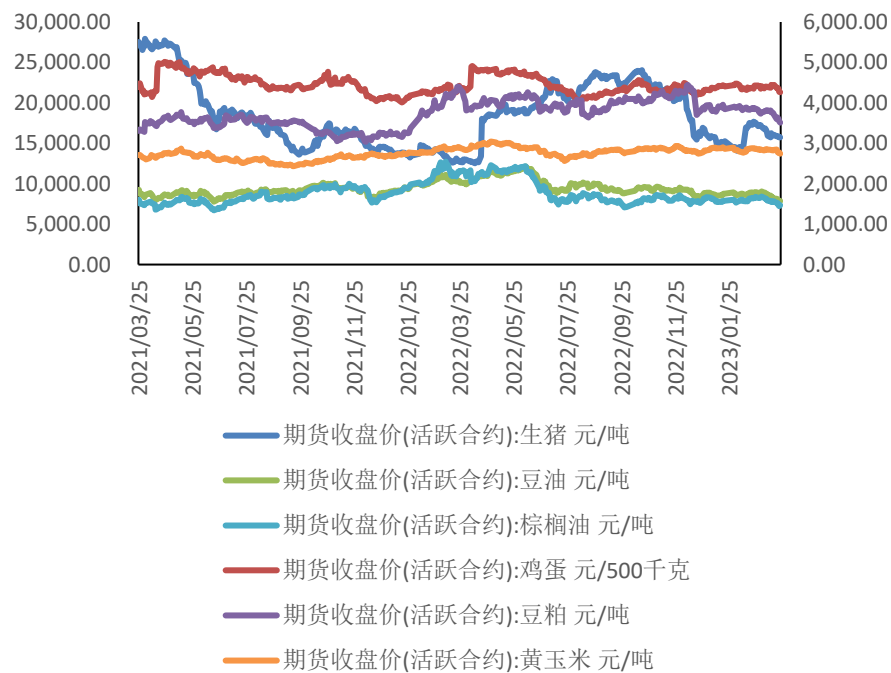
- 本期全国水泥价格微跌，全国水泥指数周涨跌幅-0.18%。
- 本期纯碱和玻璃主力合约周度涨跌幅分别为4.15%、1.34%。
- 板块总结：本期纯碱、玻璃价格上涨。

水泥价格指数:全国



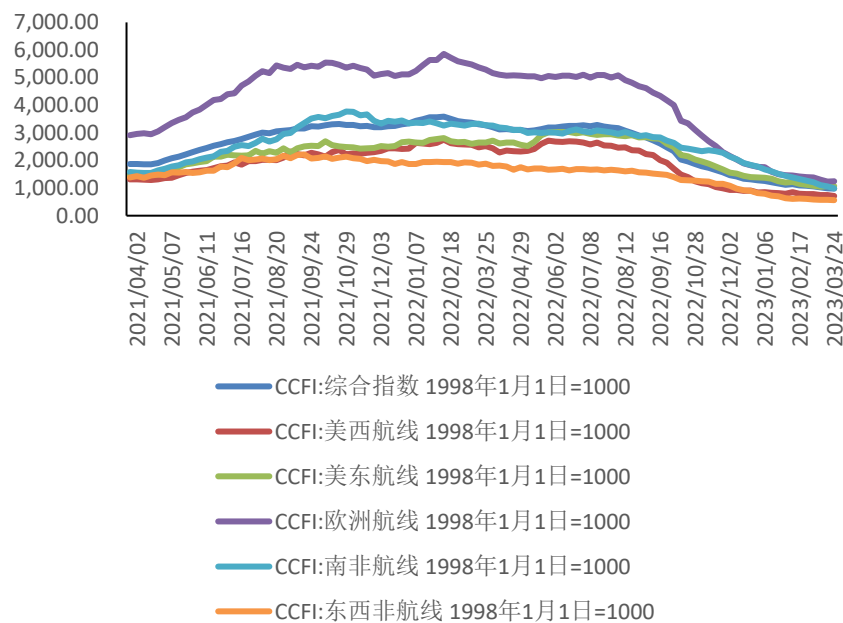
● 农产品

- 本期农产品期货中，生猪、鸡蛋、豆油、豆粕、棕榈油和玉米主力合约周涨跌幅分别为-0.79%、-2.40%、-3.40%、-2.56%、-3.63%、-3.45%。
- 现货方面，本期猪肉、白条鸡、蔬菜、水果价格周涨跌幅分别为-0.68%、-0.33%、-1.14%、2.50%。
- 板块总结：本期农产品价格普跌。

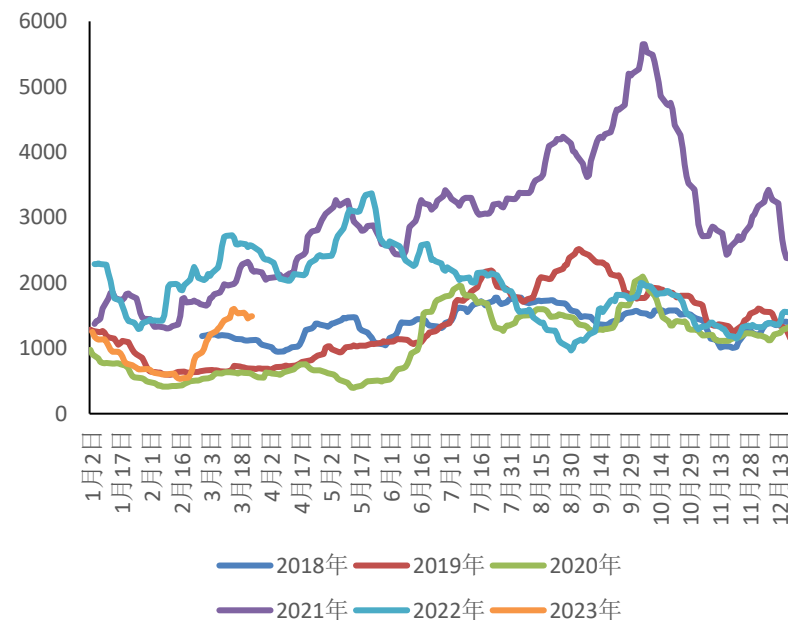


● 航运

- 本期CCFI指数下降，环比变化-1.55%。
- 本期BDI指数下降，环比变化 -3.00%。
- 板块总结：本期航运指数下降。



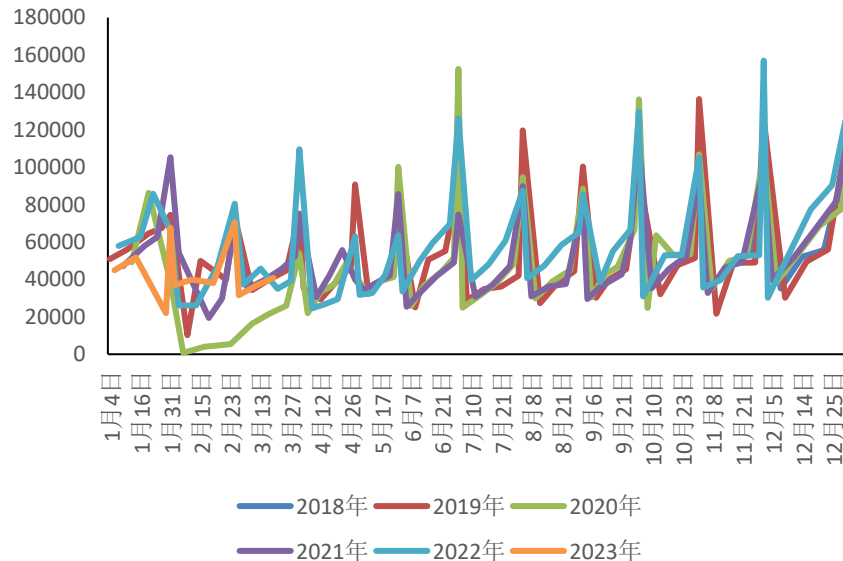
波罗的海干散货指数(BDI)



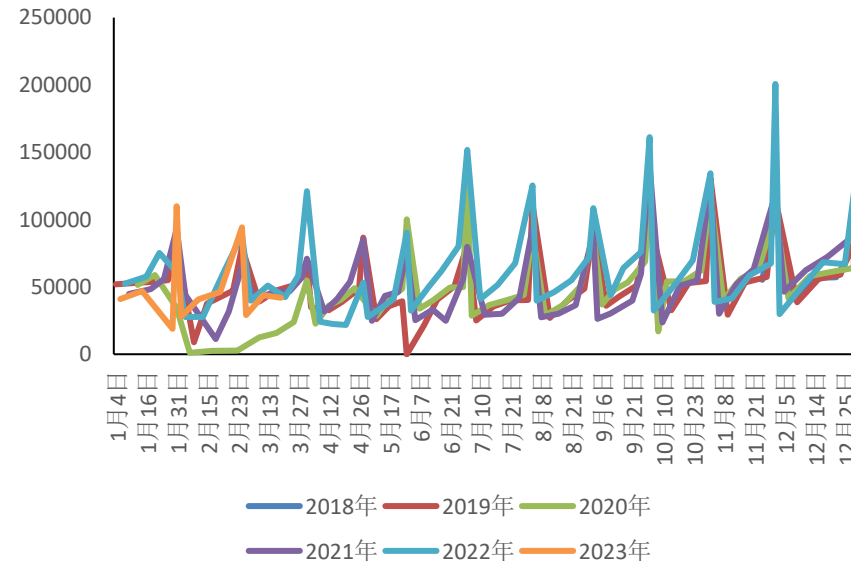
● 汽车消费

- 3月13日至3月19日期间，日均乘用车厂家零售40778，同比变化10%；日均乘用车厂家批发42028，同比变化-4%。汽车消费数据偏弱。

乘用车厂家零售：日均（辆）



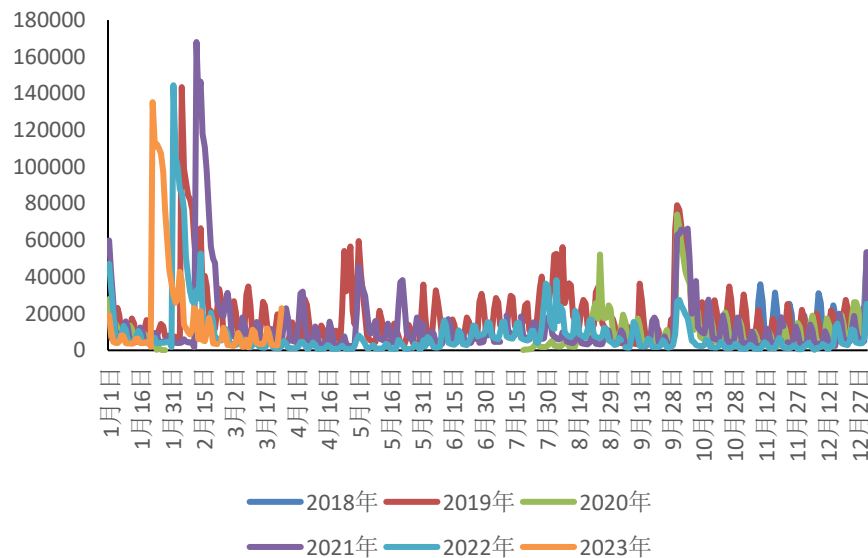
乘用车厂家批发：日均（辆）



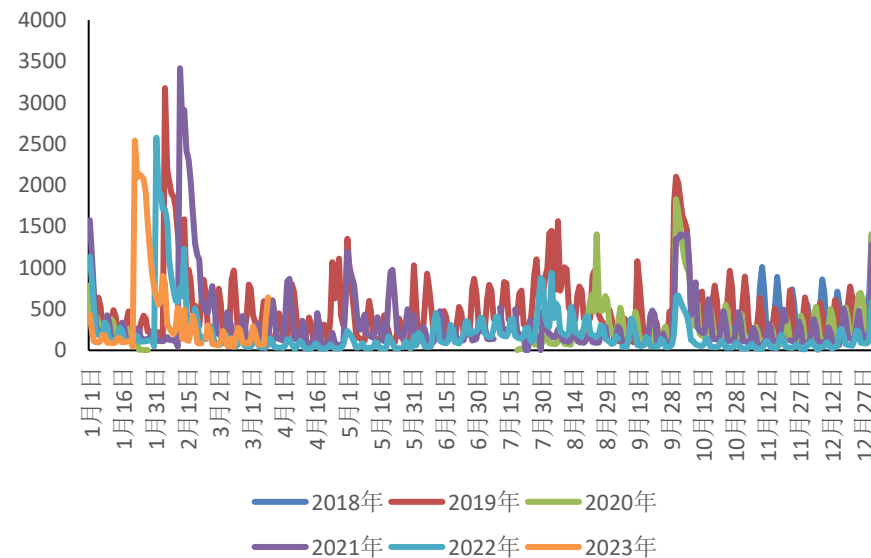
● 电影消费

- 本期电影票房累计5.68亿元，环比变化36.42%；观影人数1516.8万人次，环比变化49.38%。影视消费数据环比上升。

全国电影票房：当日（万元）



全国观影人次：当日（万人次）

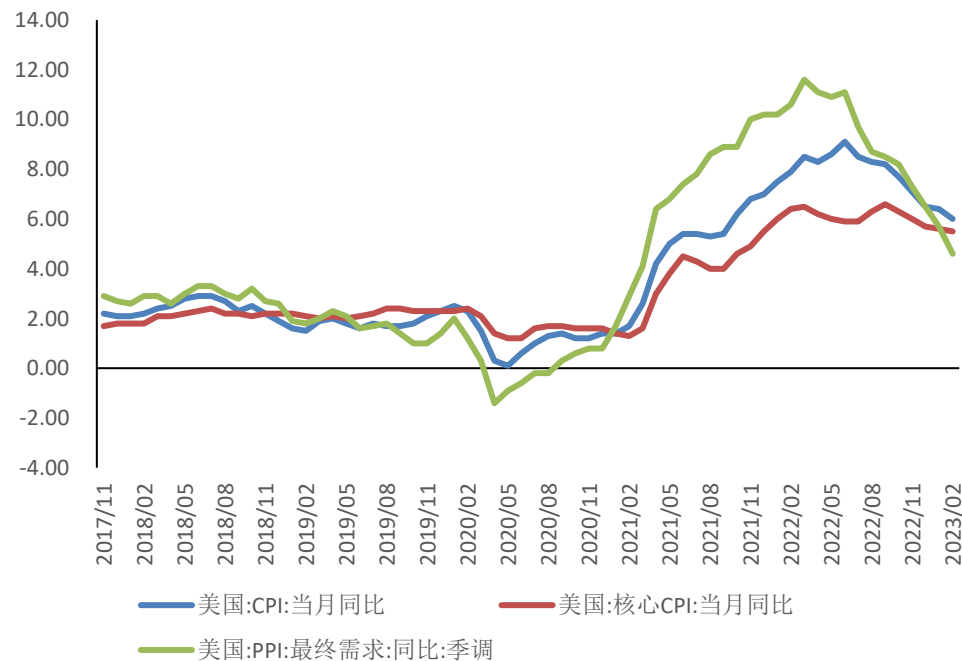




海外宏观 数据

● 美国通胀

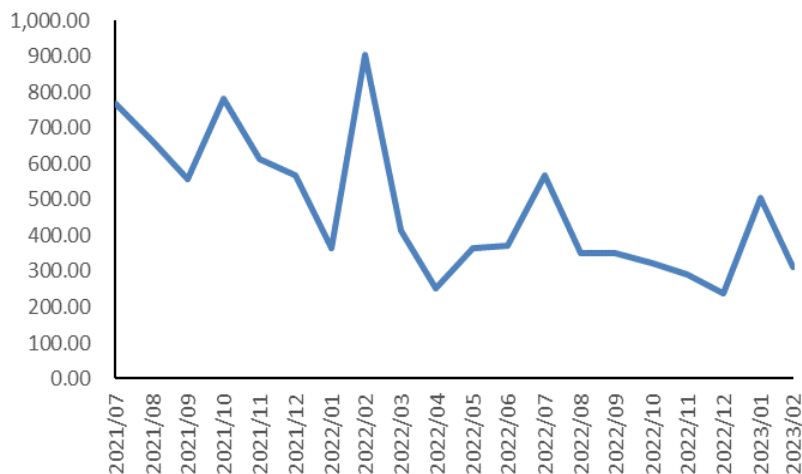
- 美国2月份CPI、核心CPI当月同比分别为6.00%、5.50%，2月PPI同比4.60%。CPI、PPI数据环比下跌，PPI同比增幅低于预期。



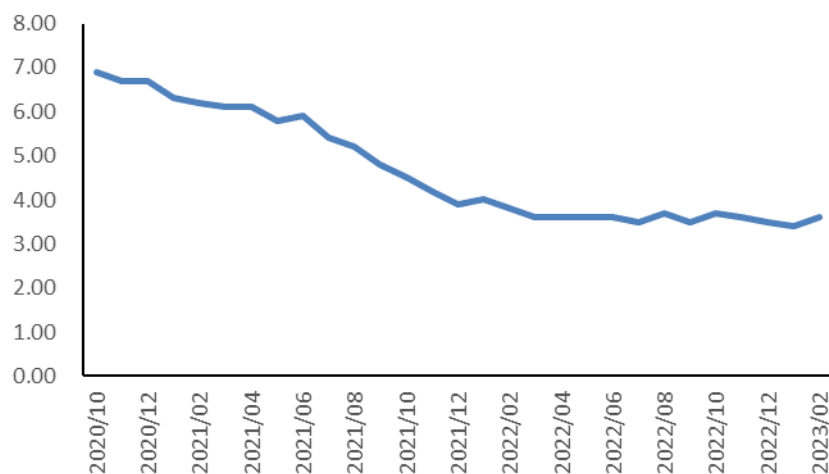
● 美国就业情况

- 美国2月份新增非农就业人数31.1万人，高于预期值；2月失业率3.6%，高于预期值；当周初次申请失业金人数19.1万人。

美国:新增非农就业人数:总计:季调 千人



美国:失业率:季调 %



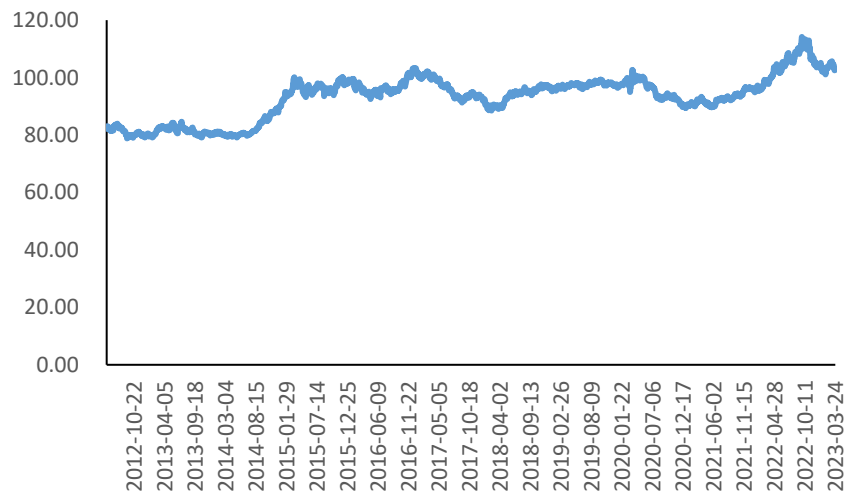
美国:当周初次申请失业金人数:季调 人



● 美元指数与市场风险情绪

- 本期美元指数103.11，环比变化-0.73%；10年美债收益率3.38%，环比变化-0.29%。

美元指数



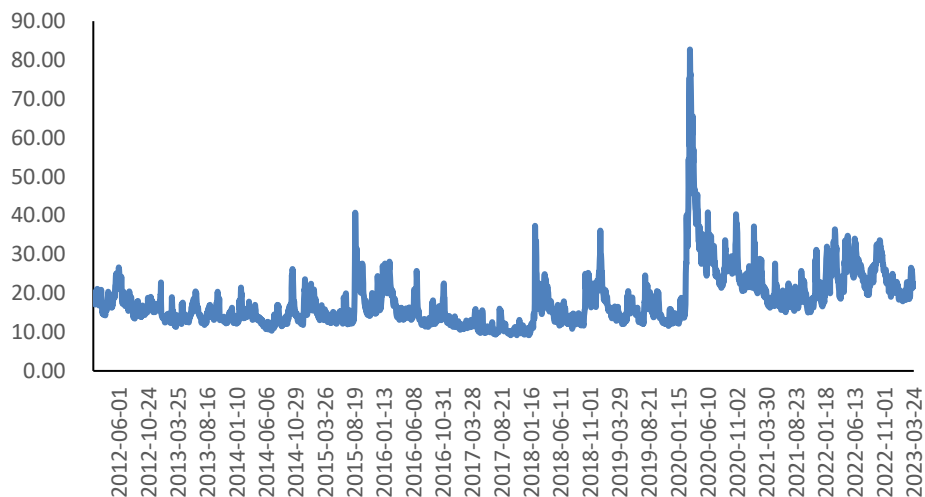
美国:国债收益率:10年



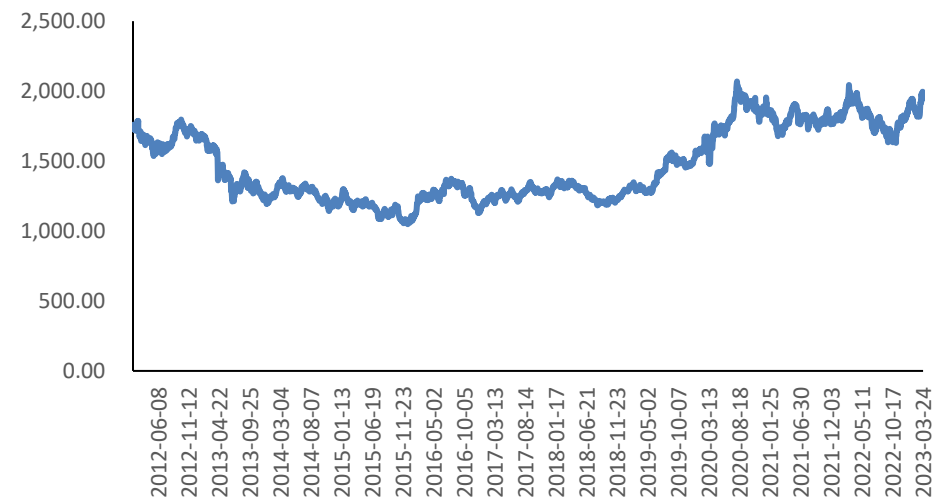
● 美元指数与市场风险情绪

- 本期标普500波动率指数21.74，环比变化-14.78%；COMEX黄金1983.8美元/盎司，环比变化0.52%。

美国:标准普尔500波动率指数(VIX)



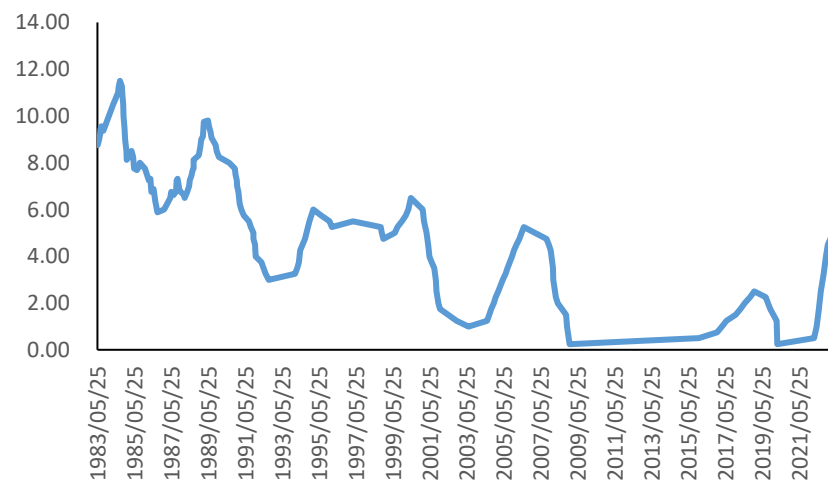
期货结算价(活跃合约):COMEX黄金 元/盎司



● 美联储利率与美元兑人民币

- 美联储在2月份上调25个基点到4.50%至4.75%之间，符合市场预期。3月24日美元兑人民币中间价为6.84，环比变化-0.98%。

美国:联邦基金目标利率 %

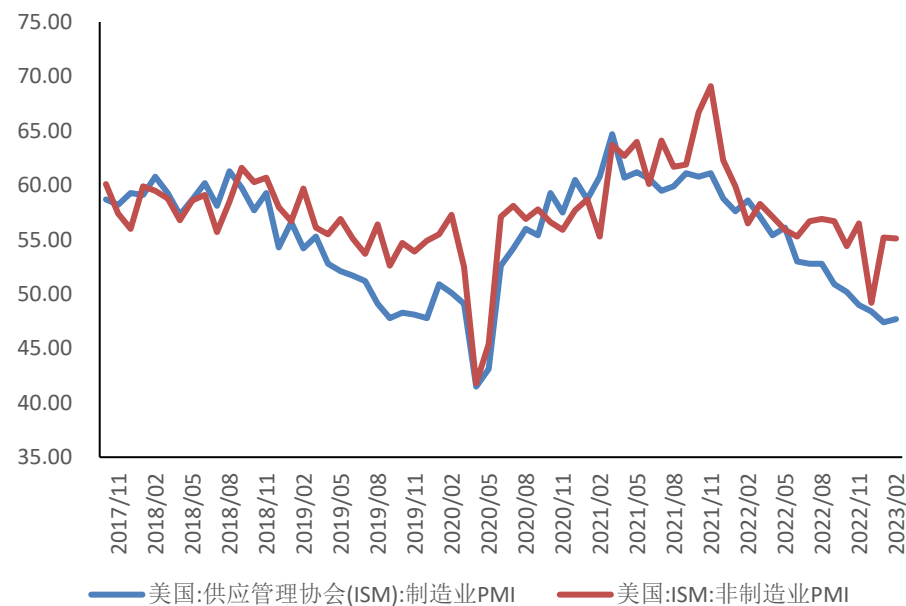


中间价:美元兑人民币



● 美国PMI

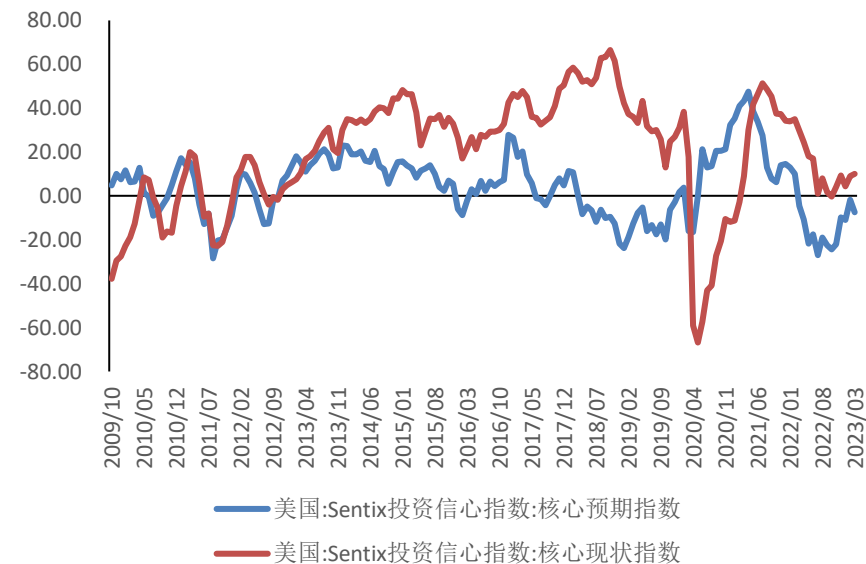
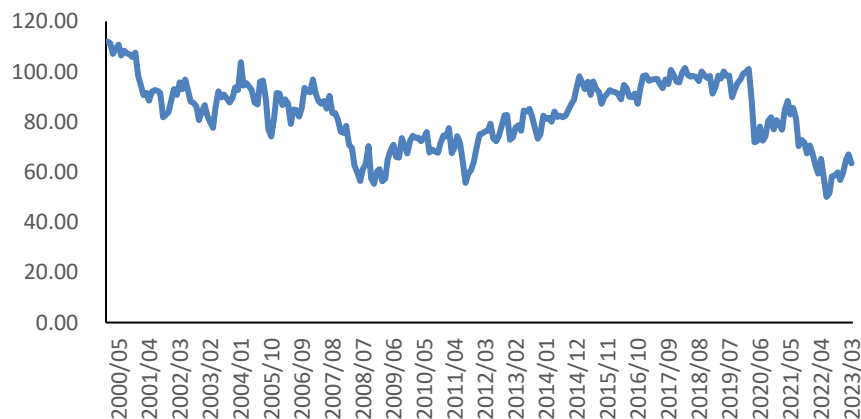
- 2月份美国ISM制造业PMI为47.7，环比小幅上升；
- 2月份美国ISM非制造业PMI为55.1，环比小幅回落。



● 美国信心指数

- 美国密歇根大学3月消费者信心指数为63.4，环比下降；3月Sentix投资信心指数方面，核心预期指数为-7.5，核心现状指数为10。

美国:密歇根大学消费者信心指数 1966年2
季=100



使用本研究报告的风险提示及法律声明

本报告根据国际和行业通行的准则，以合法渠道获得这些信息，尽可能保证可靠、准确、完整，但并不保证报告所述信息的准确性和完整性。

本报告中的信息、意见等均仅供客户参考，不构成所述证券和期货标的买卖的出价或征价邀请或要约。本报告中的信息、意见等并未考虑到获取本报告人员的具体投资目的、财务状况以及特定需求，在任何时候均不构成对任何人的个人推荐。客户应当对本报告中的信息和意见进行独立评估，并应同时考量各自的投资目的、财务状况和特定需求，必要时就法律、商业、财务、税收等方面咨询专家的意见。对依据或者使用本报告所造成的一切后果，本公司及/或其关联人员及/或关联机构均不承担任何法律责任。在不同时期，本公司可发出与本报告所载资料、意见及推测不一致的报告，本公司不保证报告所含信息保持在最新状态。同时，本公司对本报告所含信息可在不发出通知的情形下做出修改，投资者应当自行关注相应的更新或修改。除非另行说明，本报告中所引用的关于业绩的数据代表过往表现。过往的业绩表现亦不应作为日后回报的预示。我们不承诺也不保证，任何所预示的回报会得以实现。分析中所做的回报预测可能是基于相应的假设，任何假设的变化可能会显著地影响所预测的回报。

本报告版权仅为兴证期货有限公司所有，未经本公司事先书面授权，本报告的任何部分均不得以任何方式制作任何形式的拷贝、复印件或复制品，或再次分发给任何其他人，或以任何侵犯本公司版权的其他方式使用。未经授权的转载，本公司不承担任何转载责任。

感谢聆听

分析师：林玲

从业资格编号：F3067533

投资咨询编号：Z0014903

分析师：周立朝

从业资格编号：F03088989

投资咨询编号：Z0018135

研究发展部

2023.03.27