

兴证期货 · 研发中心

2023年3月24日 星期五

金融研究团队

林玲

从业资格编号: F3067533

投资咨询编号: Z0014903

杨娜

从业资格编号: F03091213

投资咨询编号: Z0016895

周立朝

从业资格编号: F03088989

投资咨询编号: Z0018135

联系人: 杨娜:

电话: 021-20370947

邮箱:

yangna@xzfutures.com

## 内容提要

### · 观点总结

沪深300当月合约IF2304报收4044.6点, 上涨1.12%, 成交723.82亿元; 上证50当月合约IH2304报收2675.2点, 上涨0.81%, 成交259.9亿元; 中证500当月合约IC2304报收6298.8点, 上涨0.62%, 成交390.28亿元; 中证1000当月合约IM2304报收6850.4点, 上涨0.37%, 成交323.25亿元。申万31个行业中, 电子、计算机、通信行业领涨; 纺织服饰、钢铁、社会服务行业领跌。资金方面, 上一交易日A股资金净主动买入额为买入14.76亿元, 其中主板A股资金净主动买入额为买入22.75亿元。

震荡延续, 结构性行情显现。经济方面, 国内经济运行良好, 社融与生产数据均超反弹, 但仍以结构分化为主且持续度仍有待考证。消费符合预期, 投资情绪升温。央行降准, 发挥货币政策总量与结构双重功能。财政部提及推动稳住宏观经济大盘, 财政政策早出快出, 加大财力下沉力度。海外方面, 美联储加息25基点, 保持22年3月以来最慢加息步伐, 符合市场共识, 耶伦鹰派言论打压海外指数。预期A股震荡仍将延续, 仅供参考。

IF当月合约基差为-5.51, IH当月合约基差为-6.53, IC当月合约基差为6.96, IM当月合约基差为18.43。

## 一、股指期货数据追踪

图表1.股市指数追踪

指数简称	收盘价	日最高价	日最低价	日成交量 (亿)	日成交额 (亿)	日涨跌	日涨跌幅	日振幅
沪深300	4039.09	4039.09	3984.00	158.89	2964.80	↑39.65	↑0.99	1.38
上证50	2668.67	2668.67	2641.07	28.77	535.63	↑17.13	↑0.65	1.04
中证500	6305.76	6305.76	6245.98	129.18	1641.25	↑36.02	↑0.57	0.95
中证1000	6868.83	6869.18	6809.85	165.45	2249.78	↑28.51	↑0.42	0.87
上证综指	3286.65	3286.65	3252.99	306.12	4265.65	↑20.90	↑0.64	1.03
深证成指	11605.29	11605.29	11442.95	437.90	5941.15	↑108.36	↑0.94	1.41
中小板指	7632.62	7632.62	7511.26	328.22	828.49	↑89.51	↑1.19	1.61
创业板指	2361.41	2361.41	2327.39	400.71	2577.66	↑19.49	↑0.83	1.45
恒生指数	20049.64	20051.26	19523.50	404.01	1179.89	↑458.21	↑2.34	2.69
台湾50	12175.52	12191.38	11999.60	392.69	1422.18	↑96.64	↑0.80	1.59

数据来源: wind, 兴证期货研发部

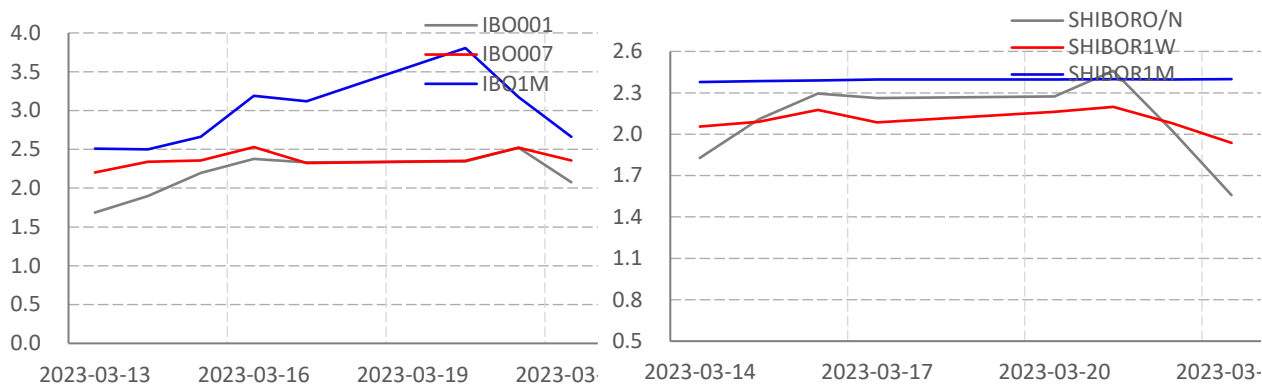
图表2.股指期货盘面数据追踪

证券简称	收盘价	日持仓变化	日成交量	日成交额 (亿)	日涨跌	日涨跌幅	日振幅	基差
<b>沪深300</b>	4039.09							
IF2304	4044.60	2263	59961	723.82	44.60	↑1.12	1.35	-5.51
IF2305	4047.20	308	1680	20.29	44.40	↑1.11	1.30	-8.11
IF2306	4038.60	1103	20605	248.30	45.60	↑1.14	1.36	0.49
IF2309	3992.80	328	5145	61.33	44.40	↑1.12	1.36	46.29
<b>上证50</b>	2668.67							
IH2304	2675.20	-1739	32526	259.90	21.60	↑0.81	1.00	-6.53
IH2305	2679.00	125	1493	11.95	19.60	↑0.74	1.01	-10.33
IH2306	2674.80	-567	11371	90.87	20.60	↑0.78	1.02	-6.13
IH2309	2644.20	26	3776	29.85	18.80	↑0.72	1.07	24.47
<b>中证500</b>	6305.76							
IC2304	6298.80	656	31091	20.88	38.60	↑0.62	0.79	6.96
IC2305	6281.00	431	1668	124.50	38.00	↑0.61	0.83	24.76
IC2306	6240.60	501	10009	51.47	39.00	↑0.63	0.85	65.16
IC2309	6159.40	416	4192	323.25	40.00	↑0.65	0.97	146.36
<b>中证1000</b>	6868.83							
IM2304	6850.40	23663	23663	323.25	25.40	↑0.37	0.64	18.43
IM2305	6822.00	1926	1926	26.21	23.20	↑0.34	0.63	46.83
IM2306	6782.60	8228	8228	111.34	21.20	↑0.31	0.62	86.23
IM2309	6674.00	2623	2623	34.97	14.00	↑0.21	0.64	194.83

数据来源: wind, 兴证期货研发部

一、股市基本情况

图表3.流动性监测—银行间同业拆借&SHIBOR



数据来源: wind, 兴证期货研发部

图表4.沪深300风险溢价



数据来源: wind, 兴证期货研发部

图表5.上证50风险溢价



数据来源: wind, 兴证期货研发部

图表6.中证500风险溢价



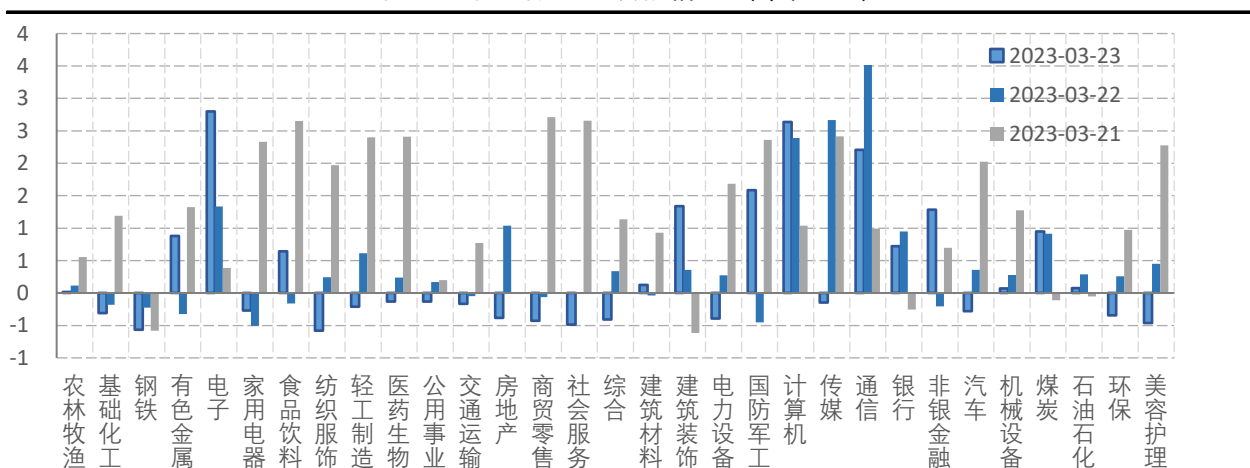
数据来源: wind, 兴证期货研发部

图表7.中证1000风险溢价



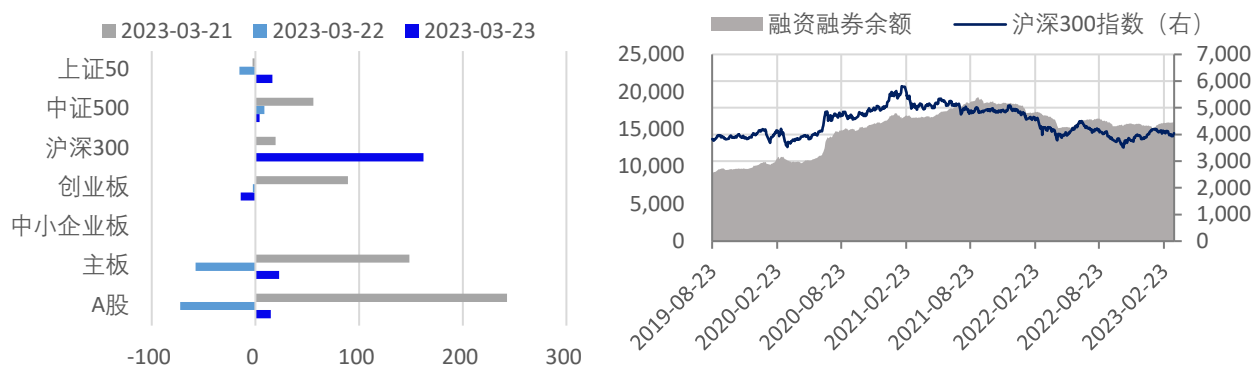
数据来源: wind, 兴证期货研发部

图表8.申万行业涨跌幅情况 (单位: %)



数据来源: wind, 兴证期货研发部

图表9.流动性监测—银行间同业拆借&SHIBOR



数据来源: wind, 兴证期货研发部

图表10.IF当月合约会员持仓情况 (单位: 手)

名次	期货公司 会员简称	持买单量	较上交易 日变化	名次	期货公司 会员简称	持卖单量	较上交易 日变化
1	国泰君安	8379	221	1	中信期货	8762	-236
2	中信期货	6895	621	2	国泰君安	7580	313
3	海通期货	4056	369	3	上海东证	6746	352
4	华泰期货	3324	9	4	中银期货	3206	-313
5	上海东证	3034	-264	5	华泰期货	2737	266
6	银河期货	2589	547	6	海通期货	2646	106
7	国投安信	2461	-69	7	申银万国	2452	177
8	广发期货	1906	285	8	银河期货	2075	8
9	申银万国	1770	-97	9	国投安信	1934	64
10	永安期货	1720	260	10	中金期货	1532	62

数据来源: wind, 兴证期货研发部

图表11.IH当月合约会员持仓情况 (单位: 手)

名次	期货公司 会员简称	持买单量	较上交易 日变化	名次	期货公司 会员简称	持卖单量	较上交易 日变化
1	中信期货	6109	-210	1	中银期货	8368	-33
2	国泰君安	5402	-183	2	广发期货	6630	-30
3	上海东证	4127	-362	3	国泰君安	5701	-77
4	申银万国	2845	1	4	中金期货	5459	112
5	海通期货	2550	-203	5	中信期货	4527	-477
6	南华期货	1989	-229	6	上海东证	3282	-124
7	兴证期货	1916	-82	7	海通期货	1818	-72
8	华泰期货	1715	155	8	银河期货	1789	0
9	银河期货	1487	19	9	国信期货	932	-88
10	平安期货	1324	-93	10	国投安信	846	-5

数据来源: wind, 兴证期货研发部

图表12.IC当月合约会员持仓情况 (单位: 手)

名次	期货公司 会员简称	持买单量	较上交易 日变化	名次	期货公司 会员简称	持卖单量	较上交易 日变化
1	中信期货	12820	546	1	中信期货	12071	520
2	国泰君安	9012	261	2	国泰君安	8831	376
3	平安期货	4911	80	3	华泰期货	5077	-63
4	申银万国	3380	111	4	上海东证	3652	62
5	兴证期货	2984	204	5	国投安信	3505	-43
6	海通期货	2925	230	6	海通期货	3218	272
7	国投安信	2853	212	7	银河期货	3199	43
8	中信建投	2784	231	8	永安期货	2954	-15
9	上海东证	2253	225	9	申银万国	1975	163
10	乾坤期货	2232	80	10	国信期货	1940	123

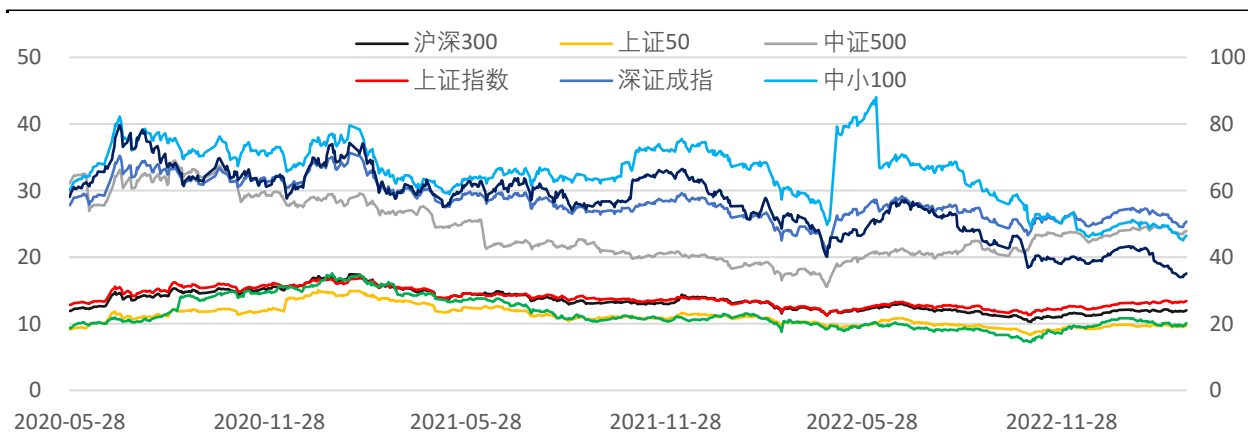
数据来源: wind, 兴证期货研发部

图表13.IM当月合约会员持仓情况 (单位: 手)

名次	期货公司 会员简称	持买单量	较上交易 日变化	名次	期货公司 会员简称	持卖单量	较上交易 日变化
1	中信期货	5634	184	1	中信期货	6258	278
2	国泰君安	4973	528	2	国泰君安	5156	354
3	平安期货	2335	23	3	华泰期货	4215	-95
4	申银万国	2296	29	4	上海东证	3515	-7
5	兴证期货	1986	28	5	海通期货	1686	248
6	海通期货	1841	85	6	中银期货	1444	-92
7	国投安信	1826	106	7	中泰期货	1359	126
8	中信建投	1592	10	8	国信期货	1347	48
9	上海东证	1299	25	9	银河期货	1304	101
10	乾坤期货	1095	205	10	国投安信	1268	2

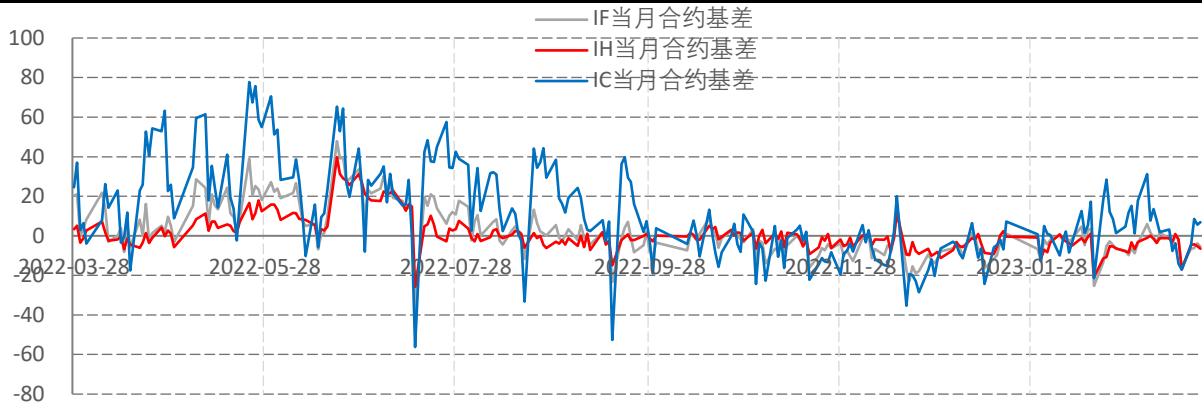
数据来源: wind, 兴证期货研发部

图表14指数估值情况



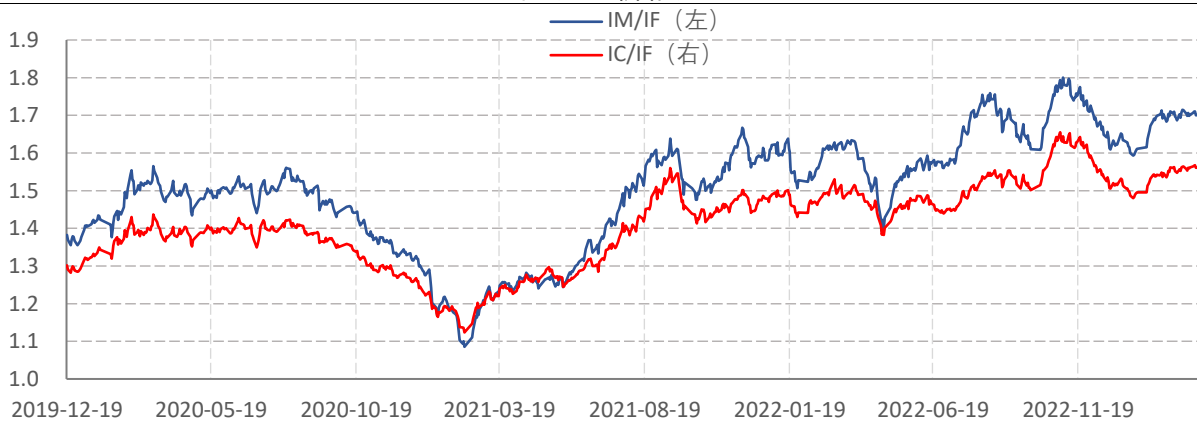
数据来源: wind, 兴证期货研发部

图表15.股指期货当月合约基差



数据来源: wind, 兴证期货研发部

图表16.价格比



数据来源: wind, 兴证期货研发部

## 分析师承诺

本人以勤勉的职业态度，独立、客观地出具本报告。本报告清晰准确地反映了本人的研究观点。报告所采用的数据均来自公开资料，分析逻辑基于本人的职业理解，通过合理判断的得出结论，力求客观、公正，结论，不受任何第三方的授意影响。本人不曾因也将不会因本报告中的具体推荐意见或观点而直接或间接接收到任何形式的报酬。

## 免责声明

本报告的信息均来源于公开资料，我公司对这些信息的准确性和完整性不作任何保证，也不保证所包含的信息和建议不会发生任何变更。文中的观点、结论和建议仅供参考。兴证期货可发出其它与本报告所载资料不一致及有不同结论的报告。本报告及该等报告反映编写分析员的不同设想、见解及分析方法。报告所载资料、意见及推测仅反映分析员于发出此报告日期当日的独立判断。

客户不应视本报告为作出投资决策的惟一因素。本报告中所指的投资及服务可能不适合个别客户，不构成客户私人咨询建议。本公司未确保本报告充分考虑到个别客户特殊的投资目标、财务状况或需要。本公司建议客户应考虑本报告的任何意见或建议是否符合其特定状况，以及（若有必要）咨询独立投资顾问。

在任何情况下，本报告中的信息或所表述的意见并不构成对任何人的投资建议。在任何情况下，本公司不对任何人因使用本报告中的任何内容所引致的损失负任何责任。

本报告的观点可能与资管团队的观点不同或对立，对于基于本报告全面或部分做出的交易、结果，不论盈利或亏损，兴证期货研究发展部不承担责任。

本报告版权仅为兴证期货有限公司所有，未经书面许可，任何机构和个人不得以任何形式翻版、复制和发布。如引用、刊发，需注明出处兴证期货研究发展部，且不得对本报告进行