

兴证期货 · 研发中心

2023年3月21日 星期二

金融研究团队

林玲

从业资格编号: F3067533

投资咨询编号: Z0014903

杨娜

从业资格编号: F03091213

投资咨询编号: Z0016895

周立朝

从业资格编号: F03088989

投资咨询编号: Z0018135

联系人: 杨娜:

电话: 021-20370947

邮箱:

yangna@xzfutures.com

内容提要

· 观点总结

沪深300当月合约IF2304报收3945.6点, 下跌0.47%, 成交721.41亿元; 上证50当月合约IH2304报收2621.4点, 下跌0.63%, 成交295.53亿元; 中证500当月合约IC2304报收6165.2点, 下跌0.23%, 成交445.24亿元; 中证1000当月合约IM2304报收6719.8点, 下跌0.04%, 成交428.43亿元。申万31个行业中, 传媒、电子、有色金属行业领涨; 通信、美容护理、钢铁行业领跌。资金方面, 上一交易日A股资金净主动买入额为卖出357.95亿元, 其中主板A股资金净主动买入额为卖出309.08亿元。

震荡延续, 结构性行情显现。经济方面, 国内经济运行良好, 社融与生产数据均超反弹, 但仍以结构分化为主且持续度仍有待考证。消费符合预期, 投资情绪升温。周末央行降准0.25个百分点, 提高市场流动性, 发挥货币政策总量与结构双重功能。财政部提及推动稳住宏观经济大盘, 财政政策早出快出, 加大财力下沉力度。海外方面, 瑞信暴雷再度引发市场担忧, 银行危机从美国蔓延至欧洲, 经济衰退预期增强, 瑞银收购瑞信, 暂缓危机, 但后续仍有风险项存在。预期A股震荡仍将延续, 仅供参考。

IF当月合约基差为-6.52, IH当月合约基差为-4.65, IC当月合约基差为-4.85, IM当月合约基差为1.65。

一、股指期货数据追踪

图表1.股市指数追踪

指数简称	收盘价	日最高价	日最低价	日成交量 (亿)	日成交额 (亿)	日涨跌	日涨跌幅	日振幅
沪深300	3939.08	3979.55	3935.02	205.26	3197.60	↓-19.74	↓-0.50	1.12
上证50	2616.75	2644.83	2614.28	42.92	624.06	↓-11.84	↓-0.45	1.16
中证500	6160.35	6201.97	6152.81	145.58	1678.26	↓-22.83	↓-0.37	0.80
中证1000	6721.45	6760.91	6694.52	175.31	2301.74	↓-14.91	↓-0.22	0.99
上证综指	3234.91	3267.99	3231.65	392.52	4802.92	↓-15.64	↓-0.48	1.12
深证成指	11247.13	11342.03	11231.01	438.32	5772.25	↓-30.91	↓-0.27	0.98
中小板指	7358.19	7416.46	7333.46	392.69	745.62	↑8.99	↑0.12	1.13
创业板指	2291.92	2317.64	2280.14	406.11	2466.22	↓-1.75	↓-0.08	1.63
恒生指数	19000.71	19382.97	18829.11	409.09	1503.77	↓-517.88	↓-2.65	2.84
台湾50	11768.25	11862.66	11745.79	430.33	1540.92	↓-80.46	↓-0.68	0.99

数据来源: wind, 兴证期货研发部

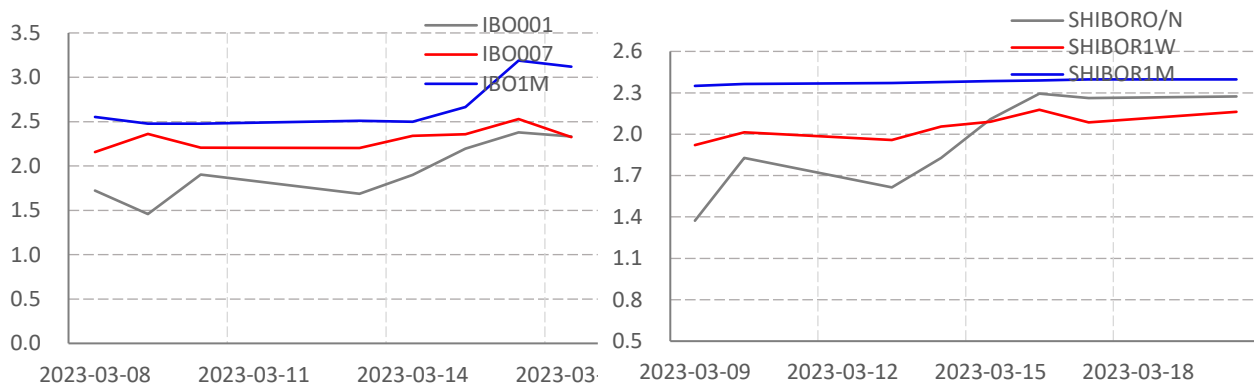
图表2.股指期货盘面数据追踪

证券简称	收盘价	日持仓变化	日成交量	日成交额 (亿)	日涨跌	日涨跌幅	日振幅	基差
沪深300	3939.08							
IF2304	3945.60	-7936	0	721.41	-18.80	↓-0.47	1.27	-6.52
IF2305	3945.20	1103	0	13.79	-19.20	↓-0.48	0.00	-6.12
IF2306	3935.80	-3891	19353	229.84	-20.80	↓-0.53	1.29	3.28
IF2309	3891.00	-499	4350	51.08	-18.40	↓-0.47	1.20	48.08
上证50	2616.75							
IH2304	2621.40	-3509	0	295.53	-16.60	↓-0.63	1.29	-4.65
IH2305	2625.80	1318	0	10.99	-12.20	↓-0.46	0.00	-9.05
IH2306	2621.60	-1749	14873	117.63	-17.40	↓-0.66	1.28	-4.85
IH2309	2591.80	-232	5619	43.97	-20.40	↓-0.78	1.27	24.95
中证500	6160.35							
IC2304	6165.20	-3233	0	21.69	-14.00	↓-0.23	0.91	-4.85
IC2305	6149.80	1754	0	146.76	-29.40	↓-0.48	0.00	10.55
IC2306	6107.60	-1240	11990	55.52	-11.20	↓-0.18	0.89	52.75
IC2309	6026.00	-84	4597	428.43	-6.00	↓-0.10	0.83	134.35
中证1000	6721.45							
IM2304	6719.80	0	0	428.43	-2.40	↓-0.04	1.12	1.65
IM2305	6701.40	0	0	11.62	-20.80	↓-0.31	0.00	20.05
IM2306	6655.00	10817	10817	144.18	-1.00	↓-0.02	1.04	66.45
IM2309	6549.00	3648	3648	47.84	4.60	↑0.07	1.01	172.45

数据来源: wind, 兴证期货研发部

一、股市基本情况

图表3.流动性监测—银行间同业拆借&SHIBOR



数据来源: wind, 兴证期货研发部

图表4.沪深300风险溢价



数据来源: wind, 兴证期货研发部

图表5.上证50风险溢价



数据来源: wind, 兴证期货研发部

图表6.中证500风险溢价



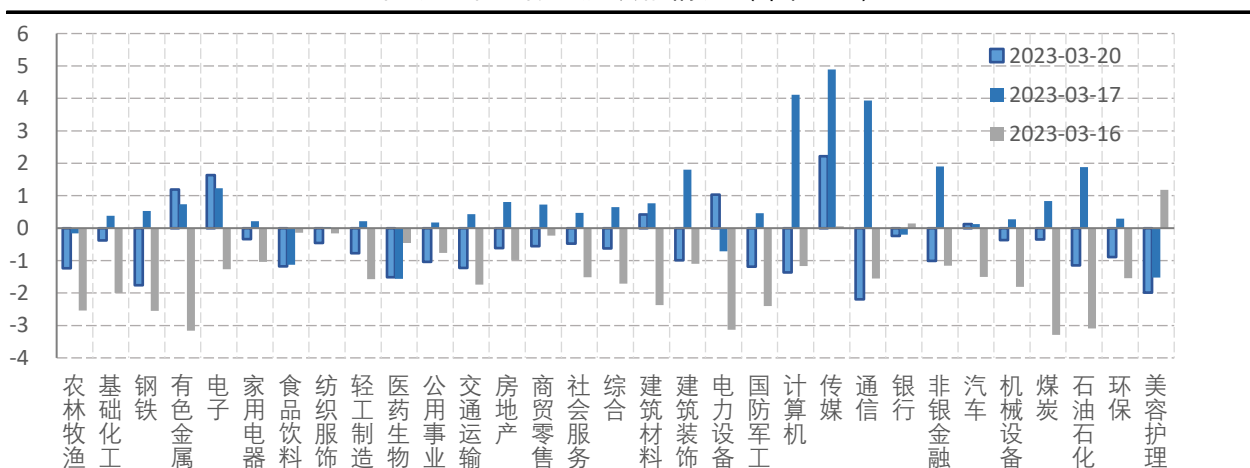
数据来源: wind, 兴证期货研发部

图表7.中证1000风险溢价



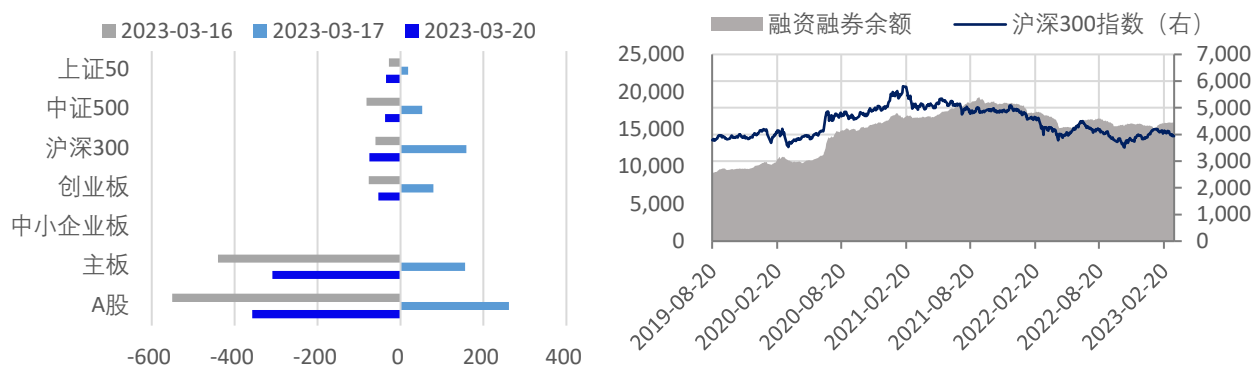
数据来源: wind, 兴证期货研发部

图表8.申万行业涨跌幅情况 (单位: %)



数据来源: wind, 兴证期货研发部

图表9.流动性监测—银行间同业拆借&SHIBOR



数据来源: wind, 兴证期货研发部

图表10.IF当月合约会员持仓情况 (单位: 手)

名次	期货公司 会员简称	持买单量	较上交易 日变化	名次	期货公司 会员简称	持卖单量	较上交易 日变化
1	国泰君安	8810	-1143	1	中信期货	9948	-1498
2	中信期货	6534	-1307	2	国泰君安	7950	-1448
3	华泰期货	3887	-377	3	上海东证	6097	-383
4	海通期货	3789	-365	4	中银期货	3832	74
5	上海东证	3586	-210	5	海通期货	3094	-182
6	国投安信	2725	77	6	华泰期货	2794	-250
7	银河期货	2495	-321	7	申银万国	2507	157
8	申银万国	2071	238	8	国投安信	1955	-121
9	永安期货	1750	-283	9	银河期货	1948	-783
10	浙商期货	1694	39	10	光大期货	1583	430

数据来源: wind, 兴证期货研发部

图表11.IH当月合约会员持仓情况 (单位: 手)

名次	期货公司 会员简称	持买单量	较上交易 日变化	名次	期货公司 会员简称	持卖单量	较上交易 日变化
1	中信期货	7127	13	1	中银期货	8471	98
2	国泰君安	5232	-1443	2	中信期货	7265	301
3	上海东证	4453	-48	3	广发期货	6966	-369
4	海通期货	4005	376	4	国泰君安	5805	-1313
5	申银万国	3063	286	5	中金期货	5672	21
6	南华期货	2604	44	6	上海东证	3310	112
7	兴证期货	2091	-1	7	银河期货	2074	-146
8	银河期货	1951	-183	8	海通期货	1899	-534
9	永安期货	1683	-55	9	华泰期货	1113	107
10	华泰期货	1528	-142	10	国投安信	897	-153

数据来源: wind, 兴证期货研发部

图表12.IC当月合约会员持仓情况 (单位: 手)

名次	期货公司 会员简称	持买单量	较上交易 日变化	名次	期货公司 会员简称	持卖单量	较上交易 日变化
1	中信期货	12526	-757	1	中信期货	12397	-1093
2	国泰君安	8664	-1097	2	国泰君安	7911	-820
3	平安期货	4861	-170	3	华泰期货	5153	-200
4	兴证期货	3468	-9	4	国投安信	3657	-46
5	申银万国	3325	101	5	上海东证	3652	-186
6	中信建投	3226	523	6	永安期货	2943	4
7	中金期货	3224	-493	7	银河期货	2919	72
8	上海东证	2831	-171	8	海通期货	2624	-341
9	海通期货	2507	-141	9	国信期货	2294	58
10	乾坤期货	2312	0	10	申银万国	1708	-8

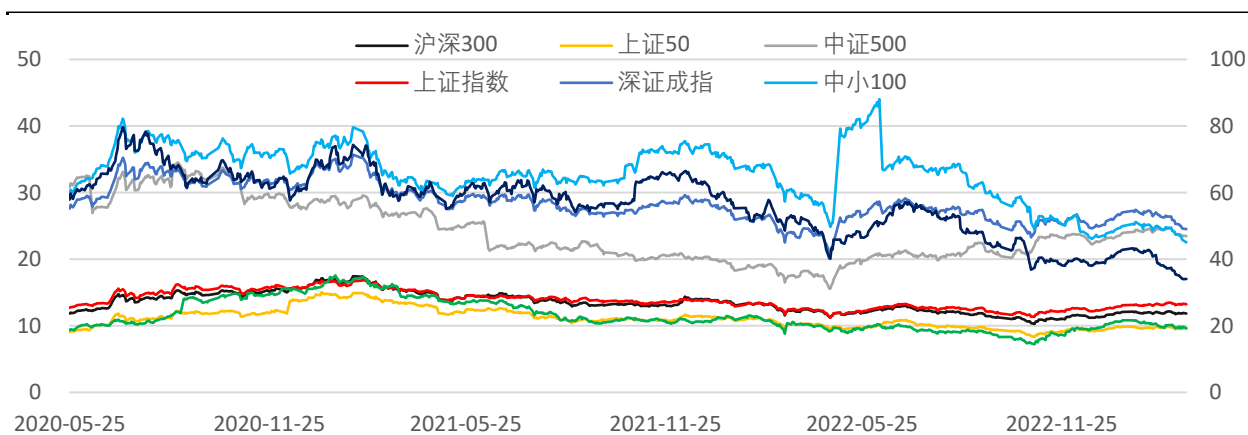
数据来源: wind, 兴证期货研发部

图表13.IM当月合约会员持仓情况 (单位: 手)

名次	期货公司 会员简称	持买单量	较上交易 日变化	名次	期货公司 会员简称	持卖单量	较上交易 日变化
1	中信期货	7026	-260	1	中信期货	7507	53
2	国泰君安	4998	46	2	国泰君安	5291	-497
3	平安期货	2497	112	3	华泰期货	4697	-39
4	兴证期货	2241	-25	4	上海东证	3924	231
5	申银万国	2198	-75	5	银河期货	1628	112
6	中信建投	2186	-10	6	海通期货	1625	-127
7	中金期货	1895	-35	7	国信期货	1478	257
8	上海东证	1580	247	8	国投安信	1335	-80
9	海通期货	1555	0	9	中银期货	1287	-67
10	乾坤期货	1544	117	10	兴证期货	1278	118

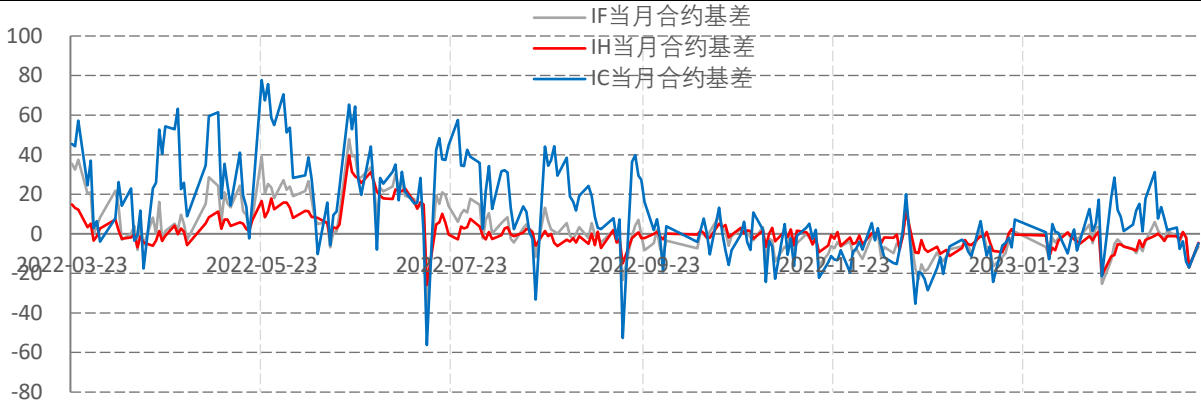
数据来源: wind, 兴证期货研发部

图表14指数估值情况



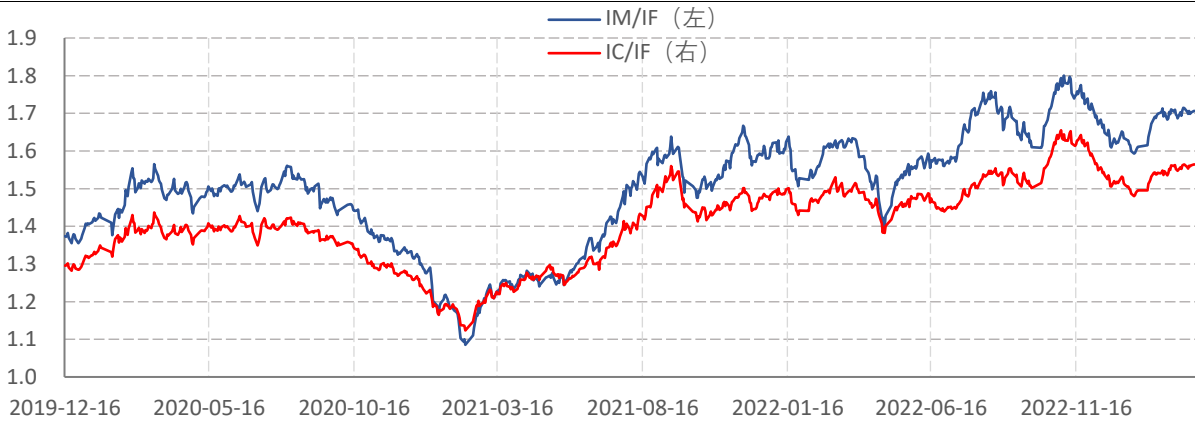
数据来源: wind, 兴证期货研发部

图表15.股指期货当月合约基差



数据来源: wind, 兴证期货研发部

图表16.价格比



数据来源: wind, 兴证期货研发部

分析师承诺

本人以勤勉的职业态度，独立、客观地出具本报告。本报告清晰准确地反映了本人的研究观点。报告所采用的数据均来自公开资料，分析逻辑基于本人的职业理解，通过合理判断的得出结论，力求客观、公正，结论，不受任何第三方的授意影响。本人不曾因也将不会因本报告中的具体推荐意见或观点而直接或间接接收到任何形式的报酬。

免责声明

本报告的信息均来源于公开资料，我公司对这些信息的准确性和完整性不作任何保证，也不保证所包含的信息和建议不会发生任何变更。文中的观点、结论和建议仅供参考。兴证期货可发出其它与本报告所载资料不一致及有不同结论的报告。本报告及该等报告反映编写分析员的不同设想、见解及分析方法。报告所载资料、意见及推测仅反映分析员于发出此报告日期当日的独立判断。

客户不应视本报告为作出投资决策的惟一因素。本报告中所指的投资及服务可能不适合个别客户，不构成客户私人咨询建议。本公司未确保本报告充分考虑到个别客户特殊的投资目标、财务状况或需要。本公司建议客户应考虑本报告的任何意见或建议是否符合其特定状况，以及（若有必要）咨询独立投资顾问。

在任何情况下，本报告中的信息或所表述的意见并不构成对任何人的投资建议。在任何情况下，本公司不对任何人因使用本报告中的任何内容所引致的损失负任何责任。

本报告的观点可能与资管团队的观点不同或对立，对于基于本报告全面或部分做出的交易、结果，不论盈利或亏损，兴证期货研究发展部不承担责任。

本报告版权仅为兴证期货有限公司所有，未经书面许可，任何机构和个人不得以任何形式翻版、复制和发布。如引用、刊发，需注明出处兴证期货研究发展部，且不得对本报告进行