

宏观及行业高频数据 周度追踪



研究发展部

2023.03.20



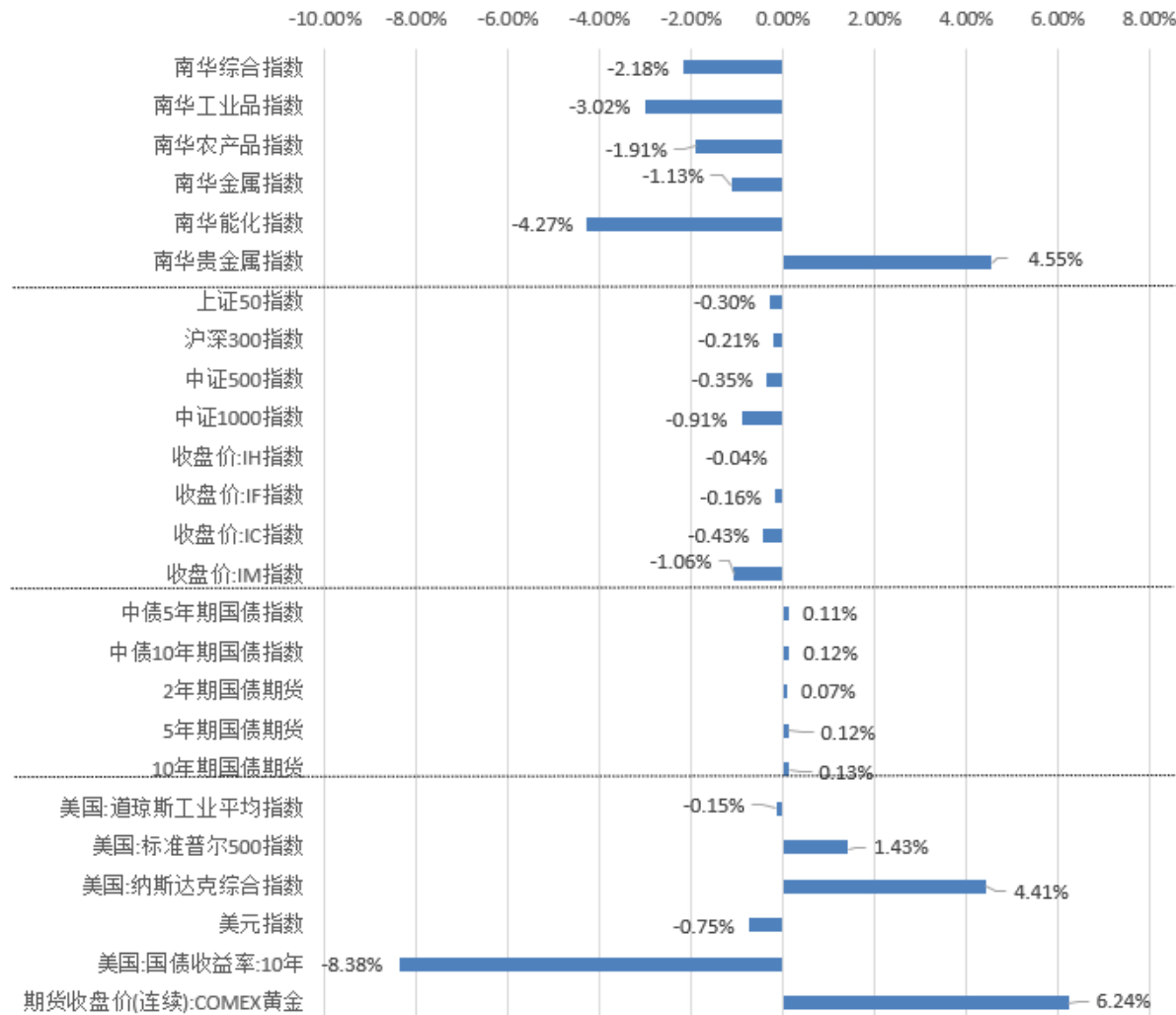
宏观	<p>国内方面，本期公布1-2月份规模以上工业增加值同比实际增长2.4%，全国固定资产投资同比增长5.5%，房地产开发投资同比下降5.7%，商品房销售面积同比下降3.6%，社会消费品零售总额同比增长3.5%，全国城镇调查失业率平均值为5.6%。工业生产延续恢复趋势，企业预期好转；市场销售由降转增，基本生活类和升级类消费增长较快；固定资产投资稳定增长，房地产开发投资依然偏弱势，但同比降速收窄。中国人民银行决定于2023年3月27日降低金融机构存款准备金率0.25个百分点。</p> <p>海外方面，美国2月PPI同比升4.6%，预期升5.4%，前值升6.0%，美国2月零售销售环比降0.4%，预期降0.3%，前值升3%。美国PPI数据升幅低于预期，零售数据则略弱于预期，欧美银行风险事件强化了经济衰退预期，利空股票市场，刺激欧美经济衰退的避险情绪，黄金价格大涨。</p>
行业	<ol style="list-style-type: none">1) 煤炭：本期焦煤、焦炭期价下跌，焦煤去库。2) 钢材：本期铁矿螺纹现价小幅下跌，样本钢厂盈利率大幅上升。3) 有色：本期铜、铝、锌期期价普跌，伦铜库存增加。4) 能源化工：本期国际原油期价大幅下跌，联动国内能化板块期价普跌。5) 水泥玻璃纯碱：本期纯碱、玻璃价格下跌。6) 农产品：本期豆类期价大跌，猪肉价格下跌。7) 贸易和消费：本期BDI指数反弹；汽车消费数据同比下降；影视消费数据环比上升。



大类资产 表现

一、大类资产表现

- 本期时间周期为2023.03.13至2023.03.19
- 本期南华商品综合指数变化幅度-2.18%，工业品、农产品、金属、能化、贵金属分别变化-3.02%、-1.91%、-1.13%、-4.27%、4.55%。
- 本期国内股市偏弱势，上证50、沪深300、中证500、中证1000指数分别变化-0.30%、-0.21%、-0.35%、-0.91%；IH、IF、IC、IM期指分别变化-0.04%、-0.16%、-0.43%、-1.06%。
- 国内债市方面，本期国债小幅上涨。
- 本期美国股指反弹，道琼斯、标准普尔500、纳斯达克分别变化 -0.15%、1.43%、4.41%。
- 本期10年美债收益率变化-8.38%，美元指数变化-0.75%，Comex黄金期价变化6.24%。





国内宏观 数据

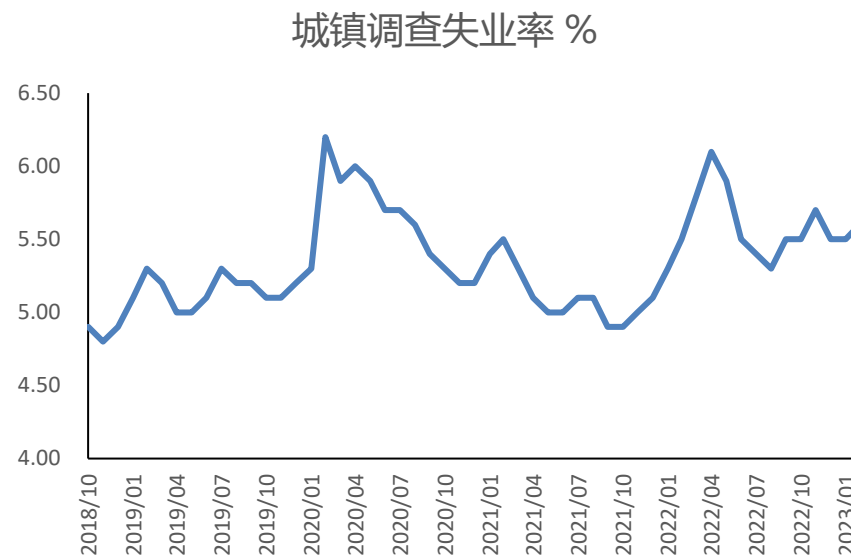
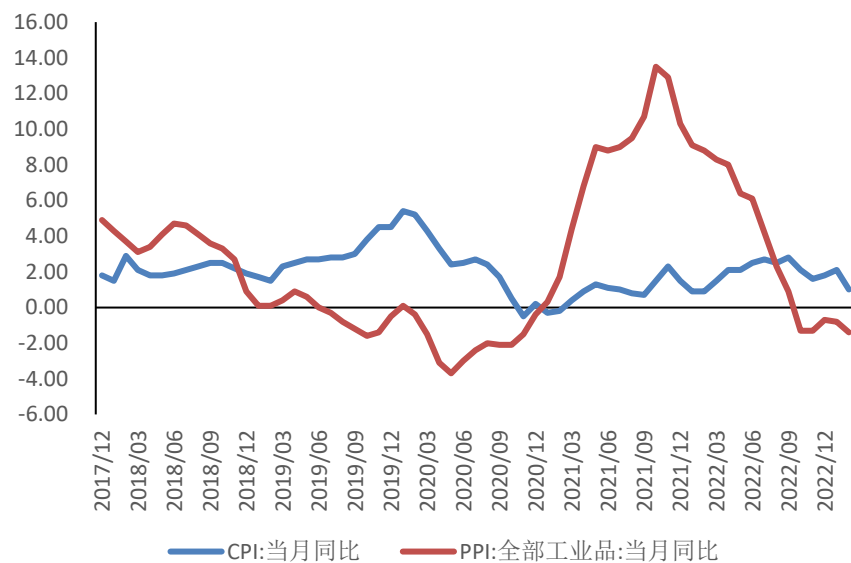
● 工业与PMI

- 2月工业增加值同比18.77%，同比增速大幅上升；
- 2月制造业、非制造业PMI景气指数分别为52.6、55.6，制造业PMI、非制造业PMI数值环比回升，制造业于服务业景气度回升，经济复苏趋势良好。



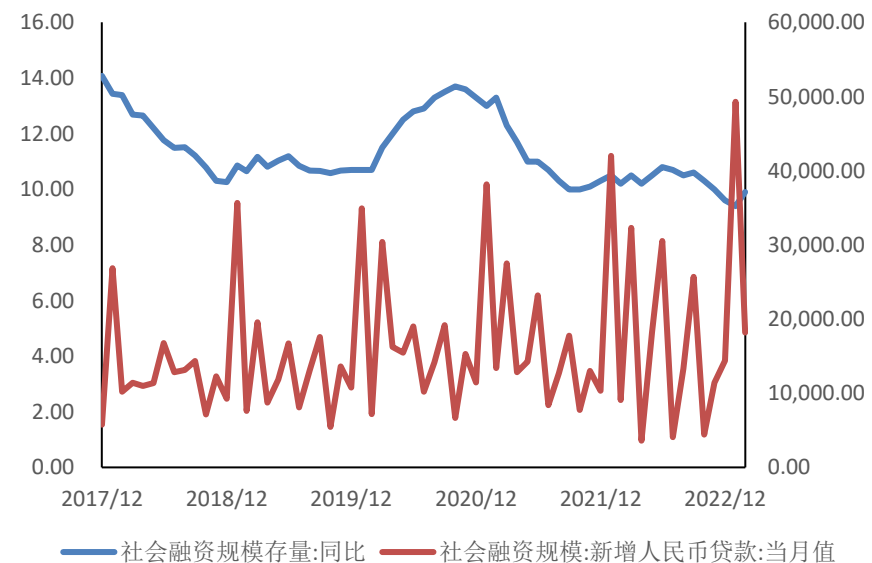
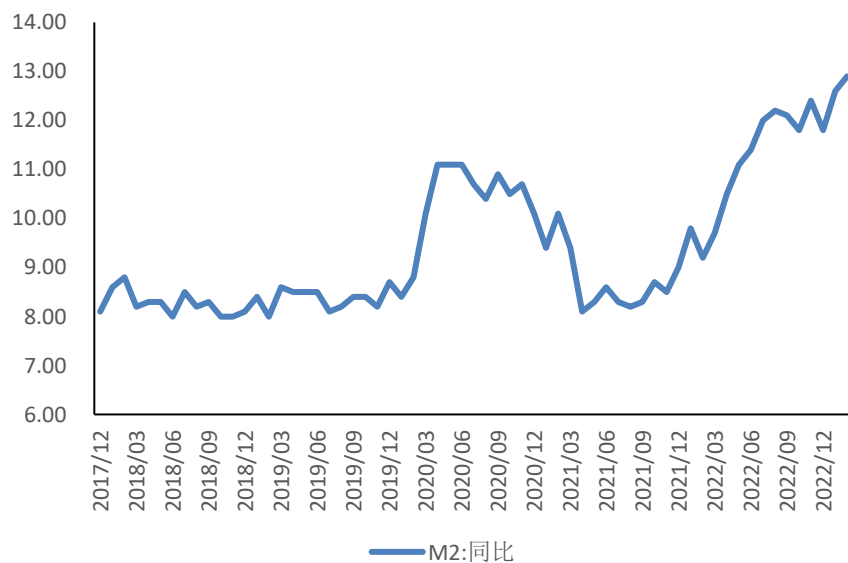
● 国内通胀与失业

- 2月份CPI同比上涨1.00%，PPI同比变化-1.4%，CPI、PPI数据均低于预期，环比上个月下降；
- 2月城镇失业率环比小幅上升，数值为5.6%。



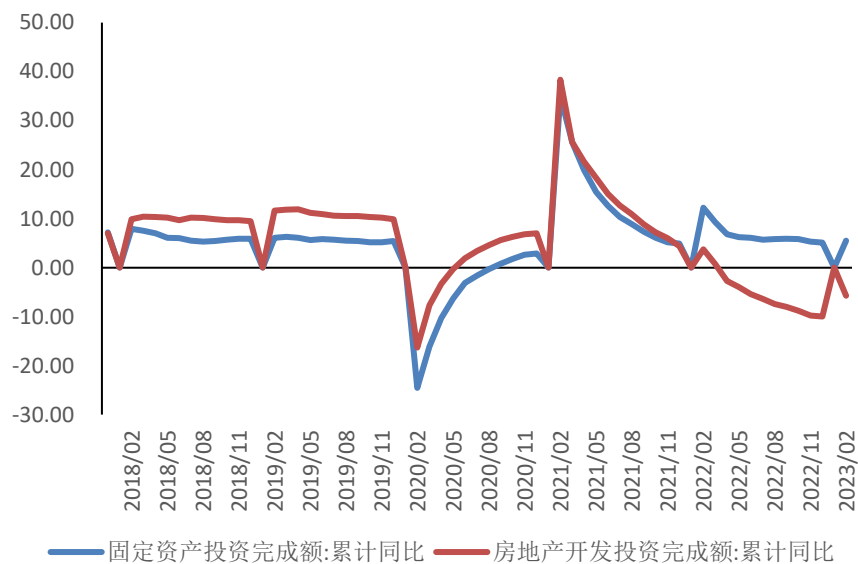
● 国内流动性

- 2月份M2同比保持高增速，同比增加12.6%；
- 中国2月社会融资规模增量为31600亿元，预期20766亿元，前值59840亿元。新增人民币贷款18100亿元，预期14346亿元，前值49000亿元。M2较高增速，社融资数据超预期，国内保持宽货币环境。



● 投资、消费

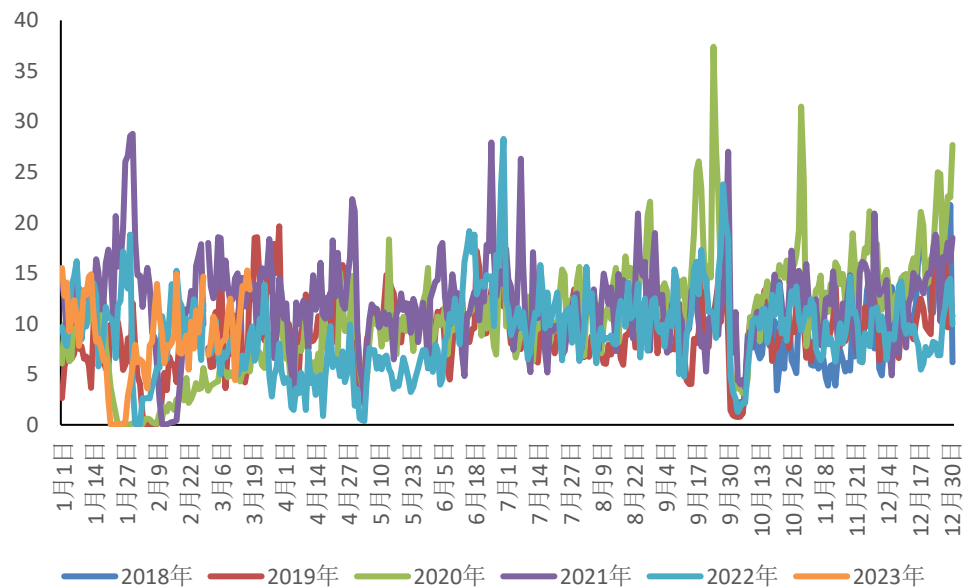
- 2月份固定资产与房地产开发投资完成额同比增速分别为5.5%、-5.7%;
- 2月社会消费品零售总额当月同比 3.5%，消费数据相比上一期回升。



● 房地产

- 本期30大中城市商品房成交面积一线城市环比变化 22.82%。

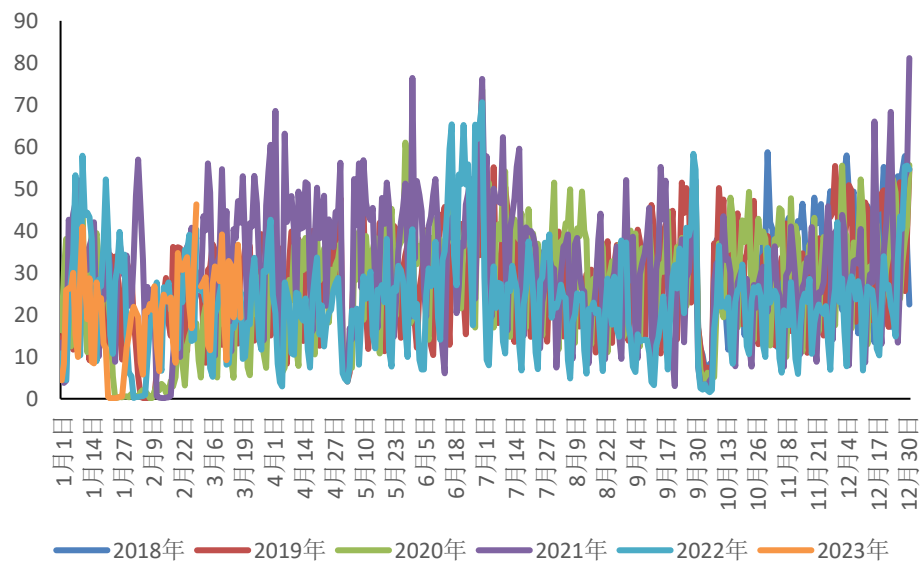
30大中城市:商品房成交面积:一线城市 (万平方米)



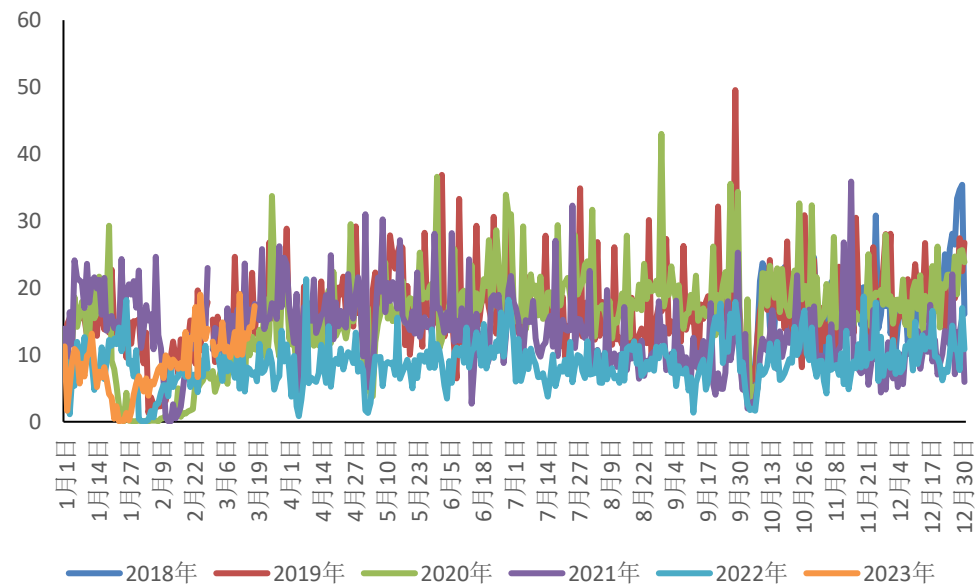
● 房地产

- 本期30大中城市商品房成交面积二线城市环比变化-5.5%。
- 本期30大中城市商品房成交面积三线城市环比变化 24.66%。

30大中城市:商品房成交面积:二线城市 (万平方米)



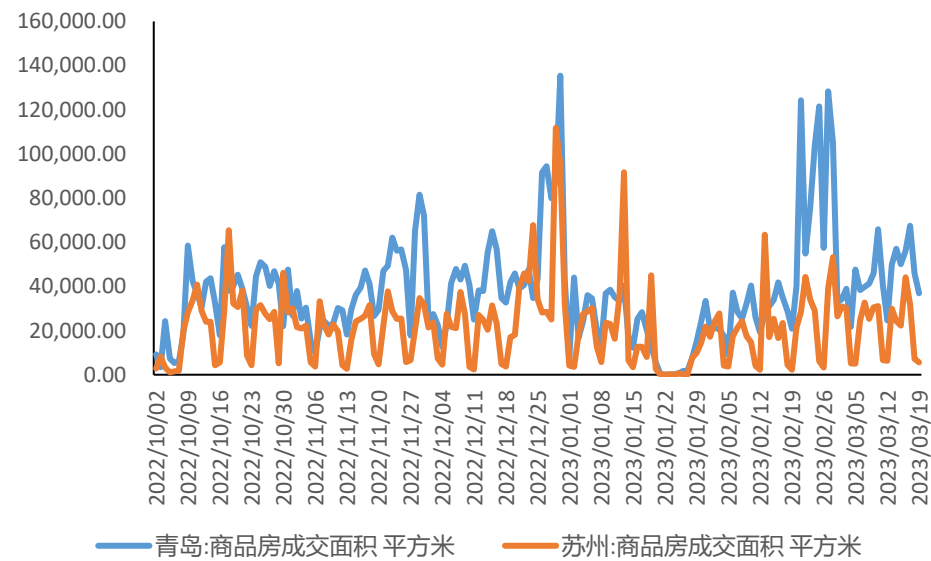
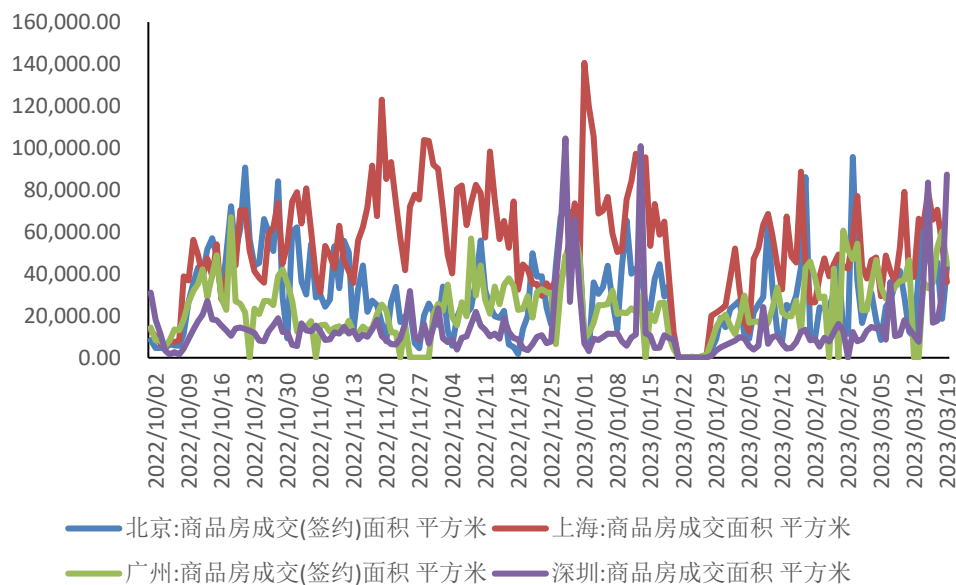
30大中城市:商品房成交面积:三线城市 (万平方米)



二、国内宏观数据追踪

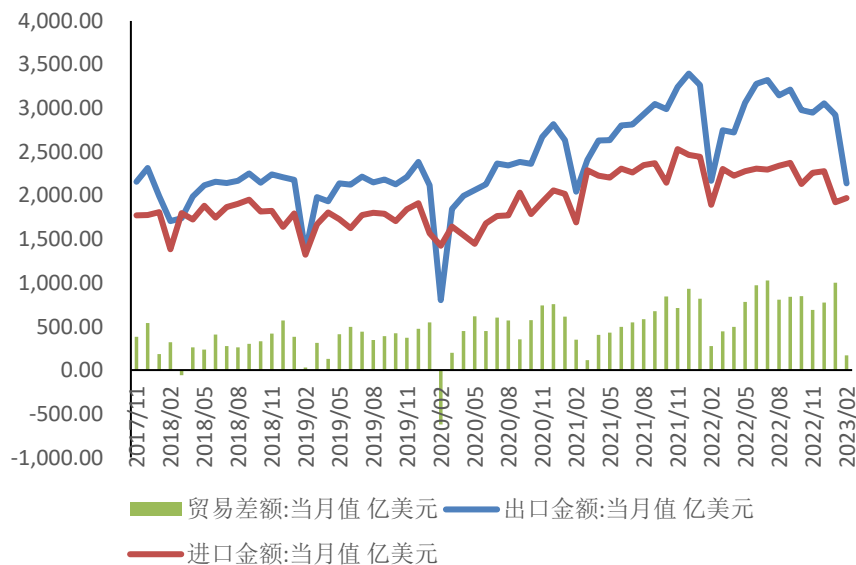
● 房地产

- 本期北京、上海、广州、深圳商品房成交面积环比变化分别67.04%、29.71%、23.55%、156.04%；
- 本期青岛、苏州商品房成交面积环比变化 22.58%、5.07%

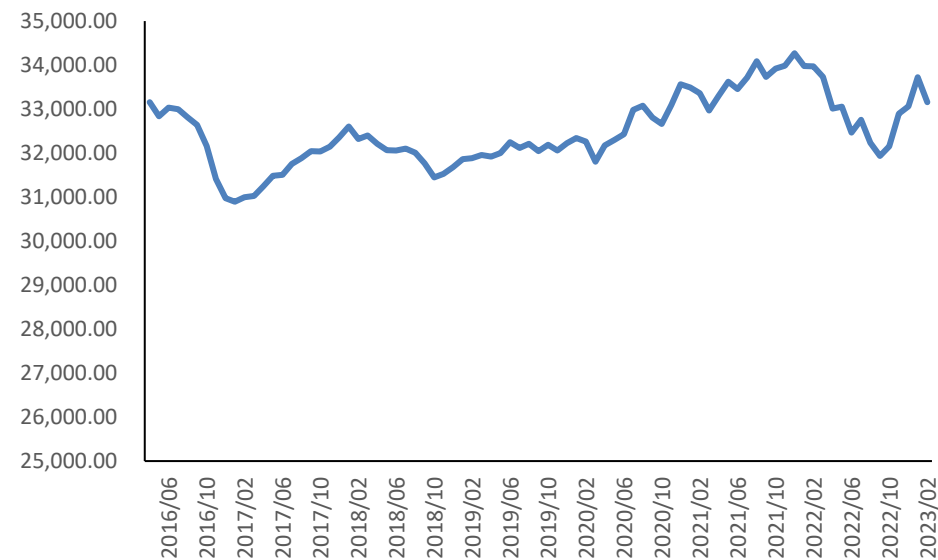


● 进出口、外汇储备

- 2月份出口总额2140.26亿美元，环比下降；贸易顺差168.21亿美元；
- 2月份官方外汇储备资产为33159.12亿美元，环比1月份下降。



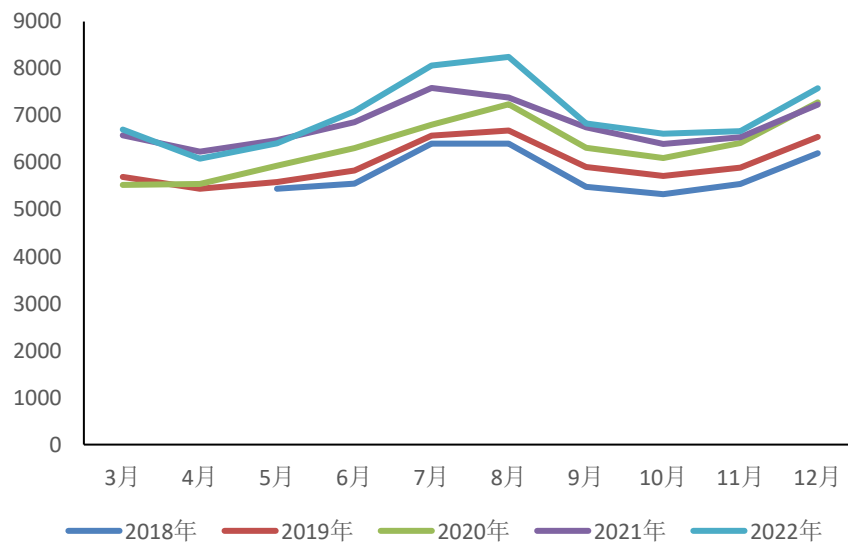
官方储备资产 亿美元



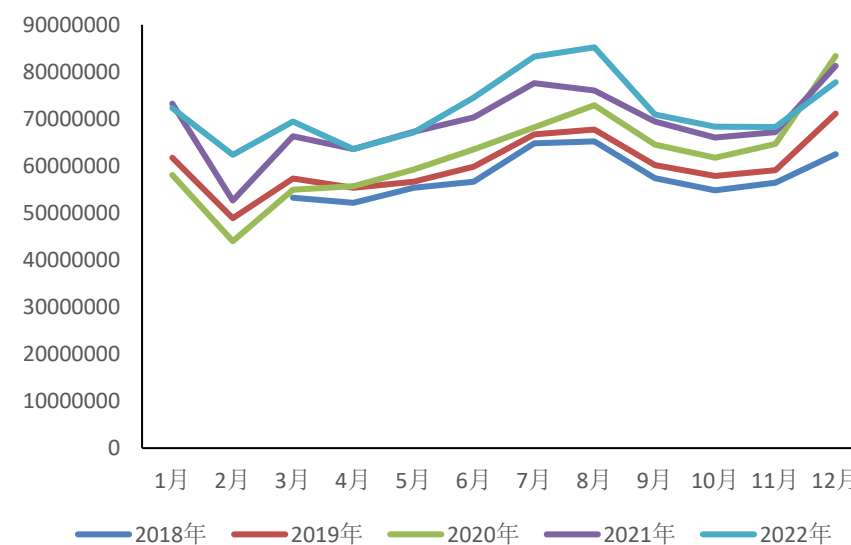
● 发电、用电量

- 12月发电量环比增加912.3亿千瓦时，全社会用电量环比增加956.2亿千瓦时。

产量:发电量:当月值 (亿千瓦时)



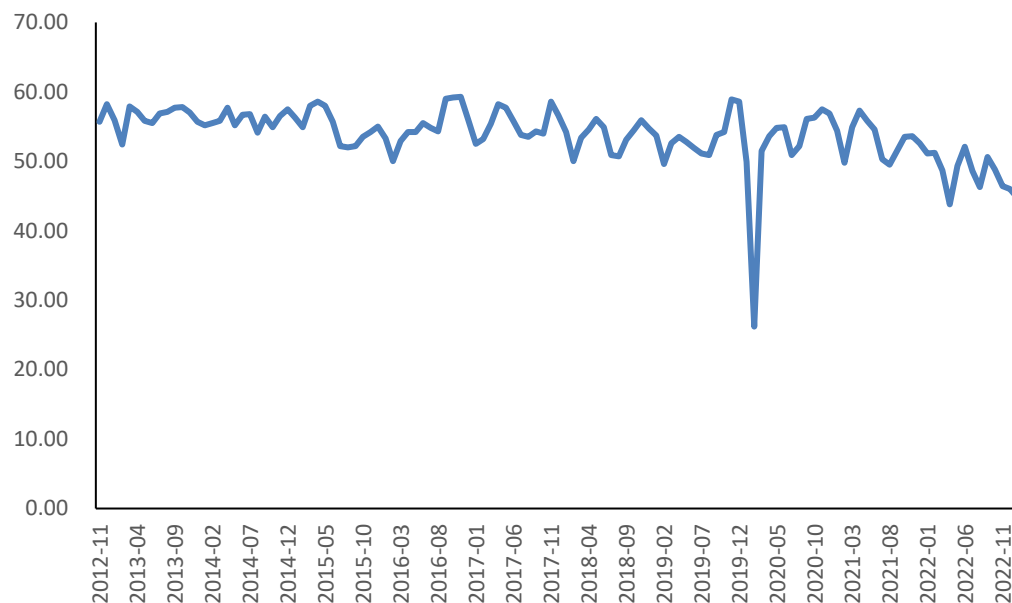
全社会用电量:当月值 (万千瓦时)



● 物流、港口数据

- 2月中国物流业景气指数回暖至50.1。

中国物流业景气指数(LPI):业务总量:季调

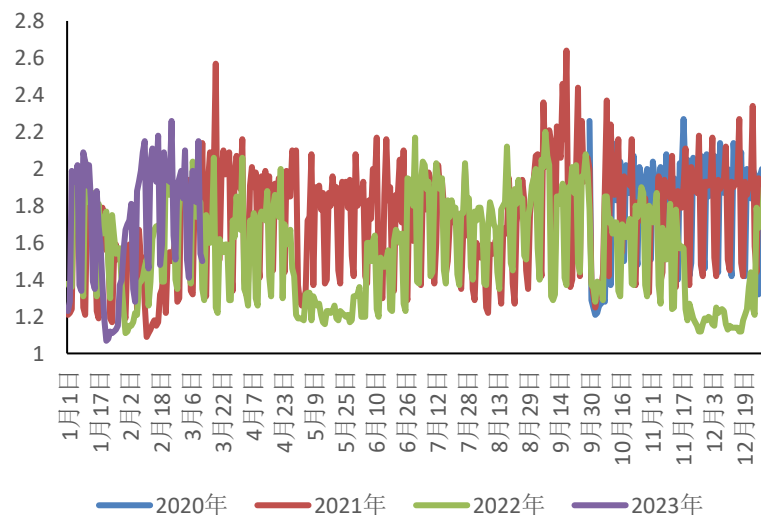


二、国内宏观数据追踪

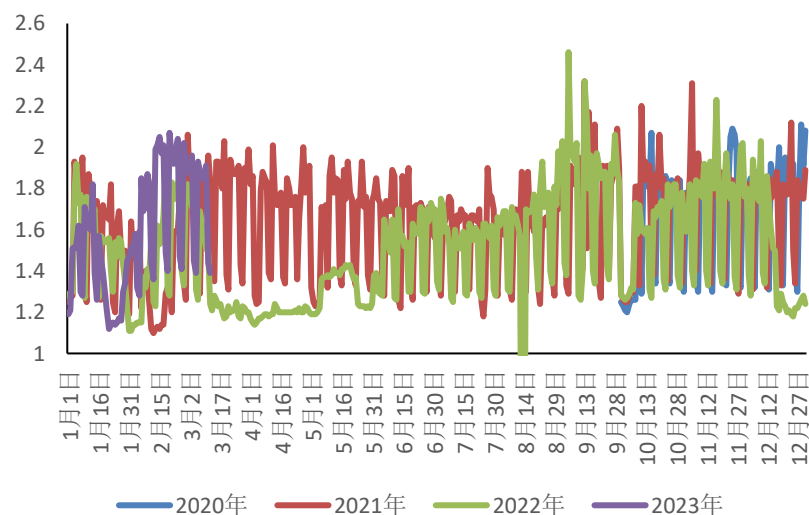
● 主要大城市人员流动情况

- 本期北京、上海、深证地区拥堵延时指数高于往年同期水平。

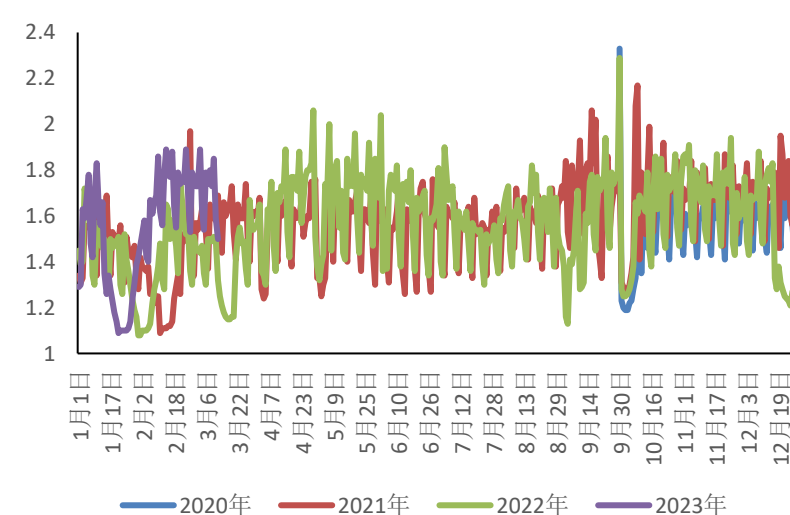
拥堵延时指数:北京



拥堵延时指数:上海



拥堵延时指数:深圳

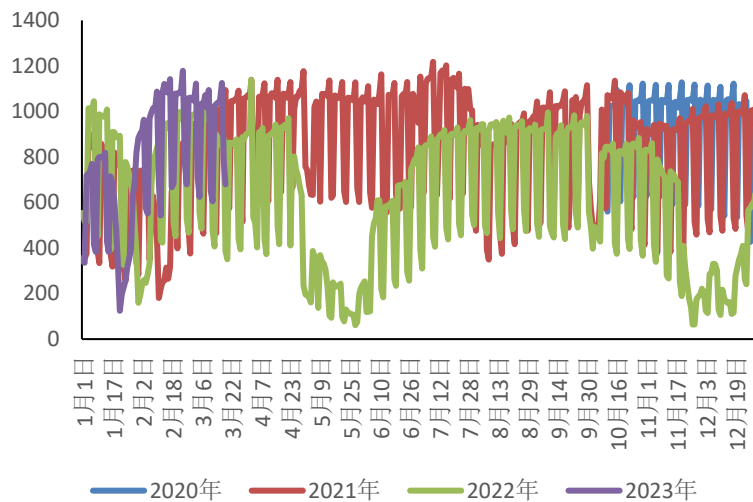


二、国内宏观数据追踪

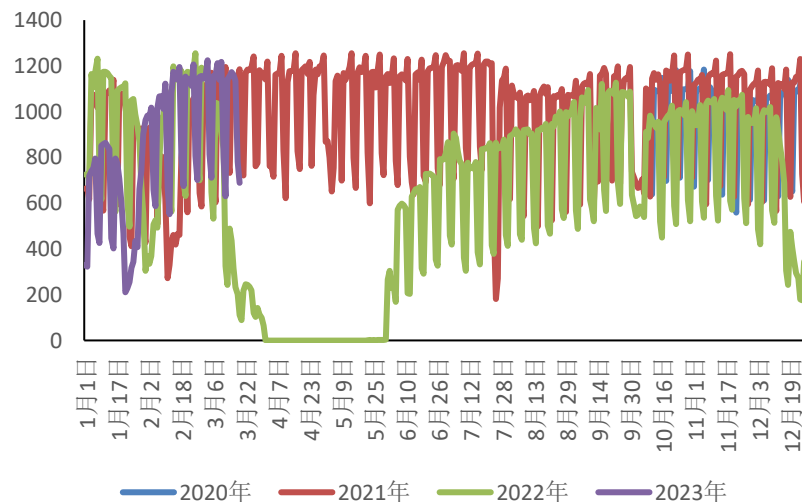
● 主要大城市人员流动情况

- 本期北上深地区地铁客运量高于往年同期水平。

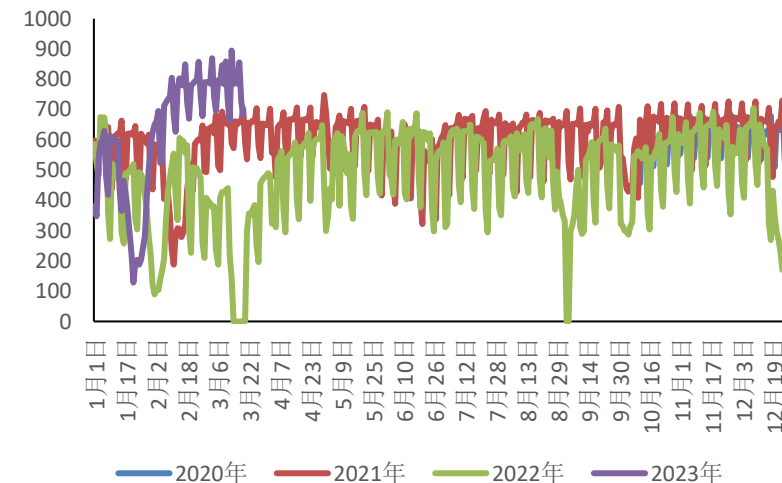
地铁客运量:北京 (万人次)



地铁客运量:上海 (万人次)



地铁客运量:深圳 (万人次)



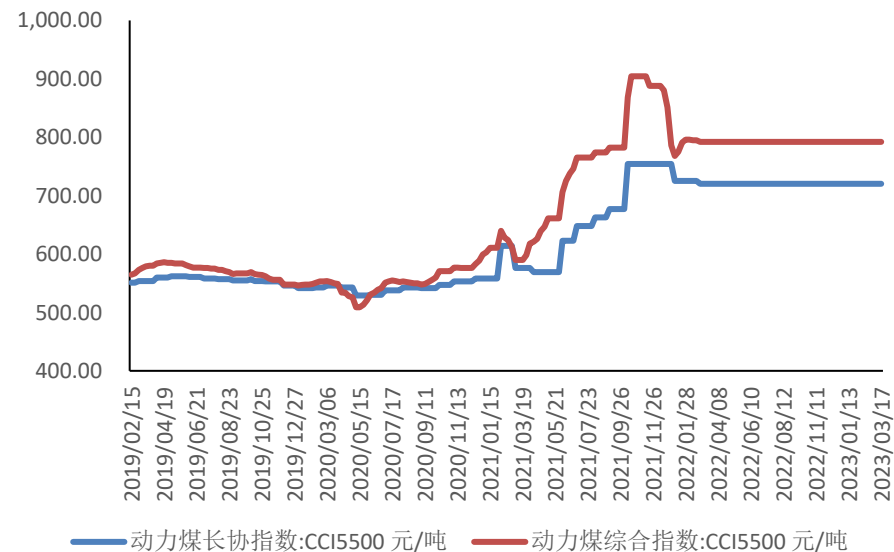
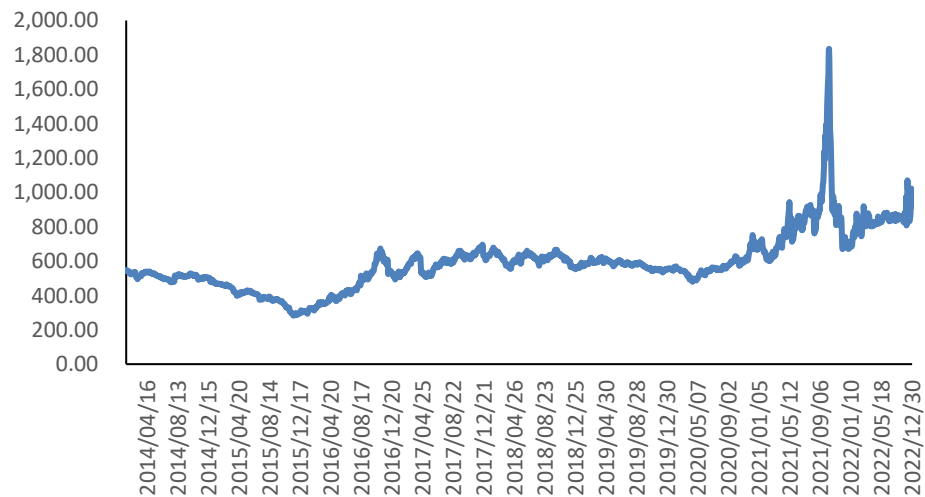


国内行业 数据

● 煤炭

- 动力煤期货价格变化-9.95%；动力煤现货价格整体保持平稳。

期货收盘价(活跃合约):动力煤 元/吨



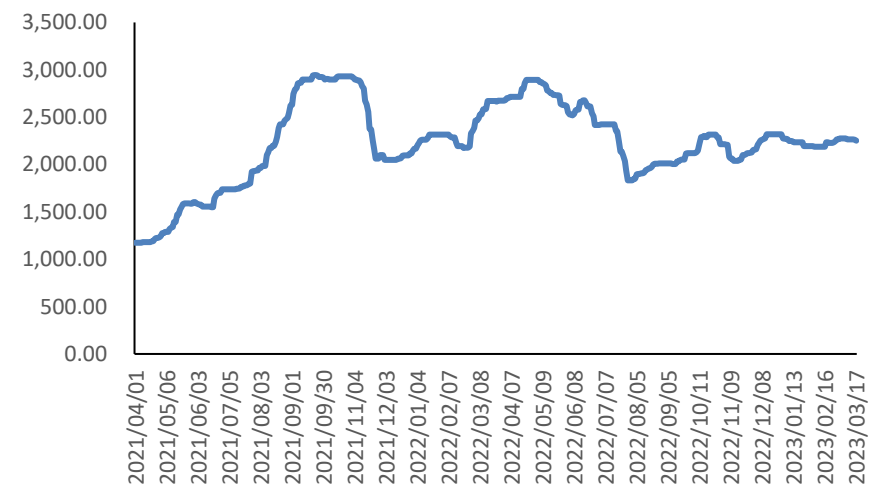
● 煤炭

- 本期焦煤期货主力合约周涨跌幅为-4.14%；山西主焦煤现货价格变化-0.62%。

期货收盘价(活跃合约):焦煤 元/吨



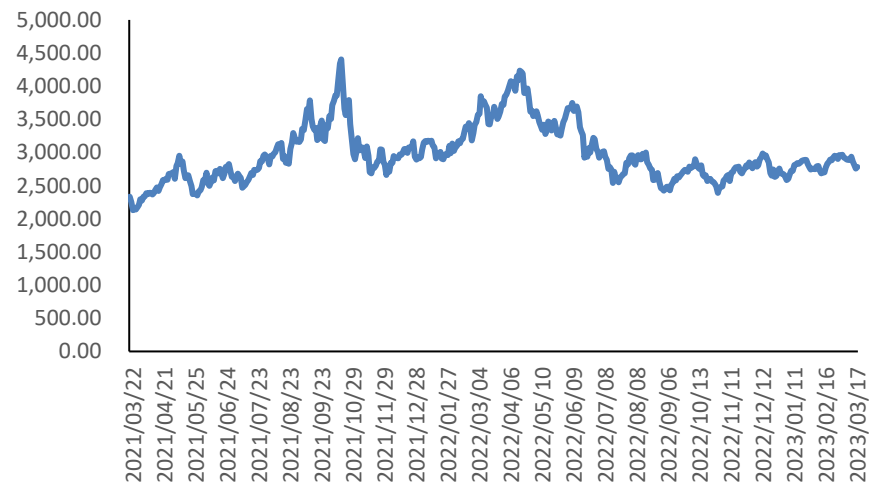
均价:主焦煤:山西 元/吨



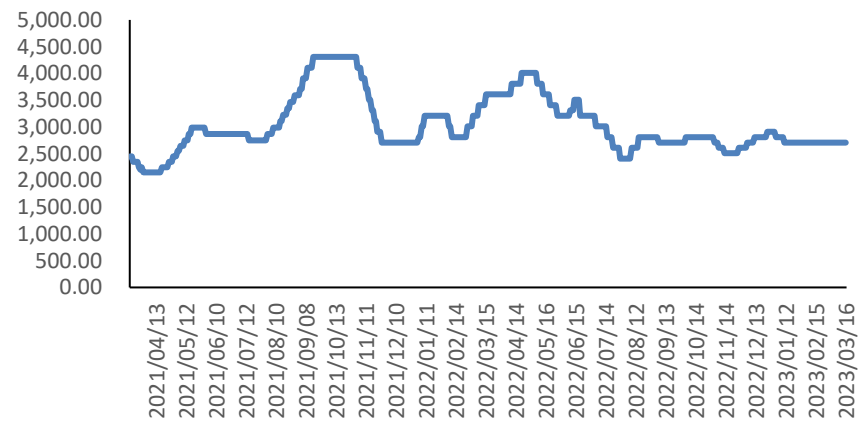
● 煤炭

- 本期焦炭期货主力合约周涨跌幅为-3.70%，日照港准一级冶金焦平仓价变化0.00%。

期货收盘价(活跃合约):焦炭 元/吨



日照港:平仓价(含税):准一级冶金焦
(A13,S0.7,CSR60,MT7) 元/吨

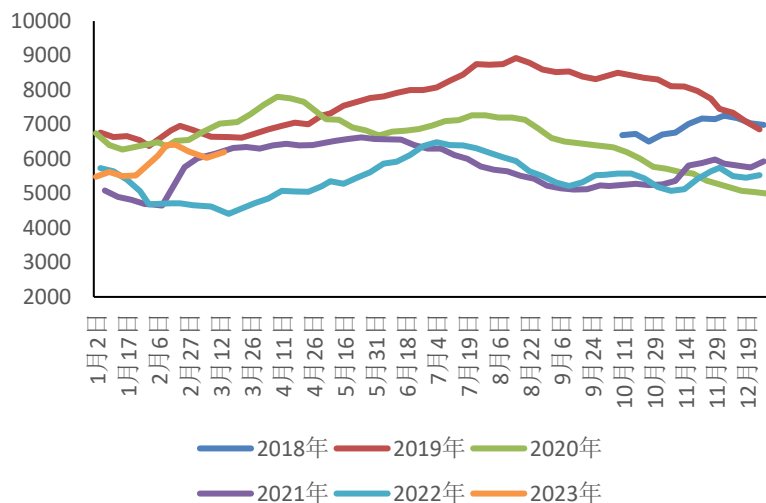


三、国内行业数据追踪

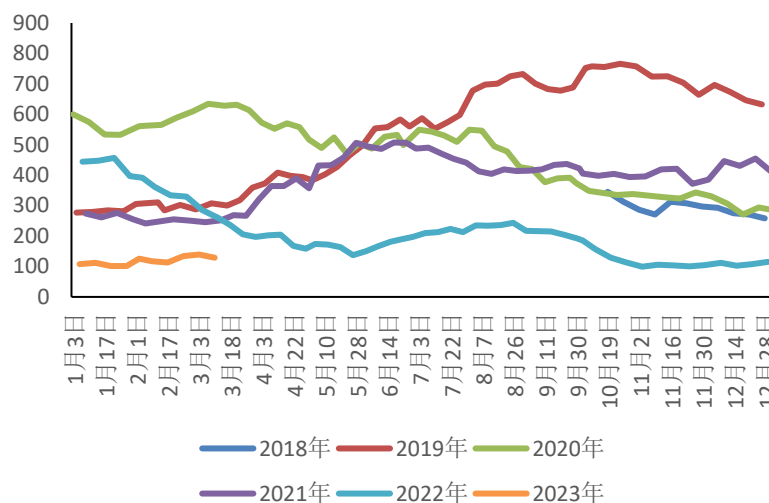
● 煤炭

- 本期煤炭、炼焦煤、焦炭库存环比变化幅度分别为2.79%、-7.50%、-1.94%。
- 板块总结：本期焦煤、焦炭期价下跌，焦煤去库。

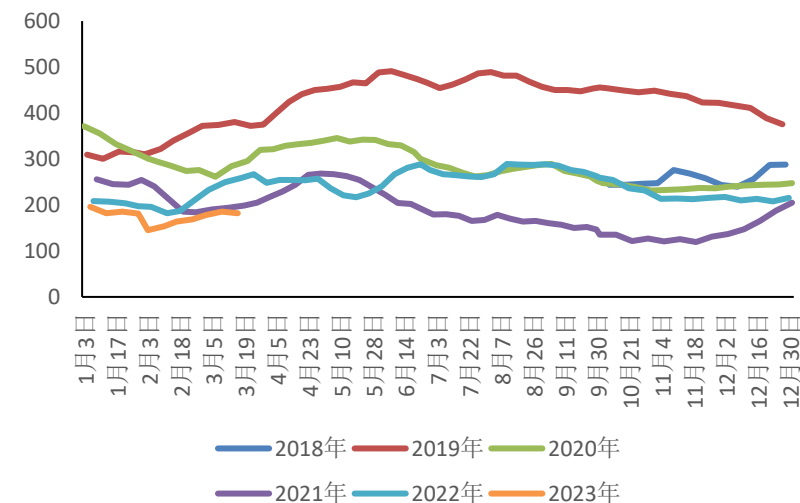
煤炭库存:CCTD主流港口:合计 (万吨)



炼焦煤库存:六港口合计 (万吨)



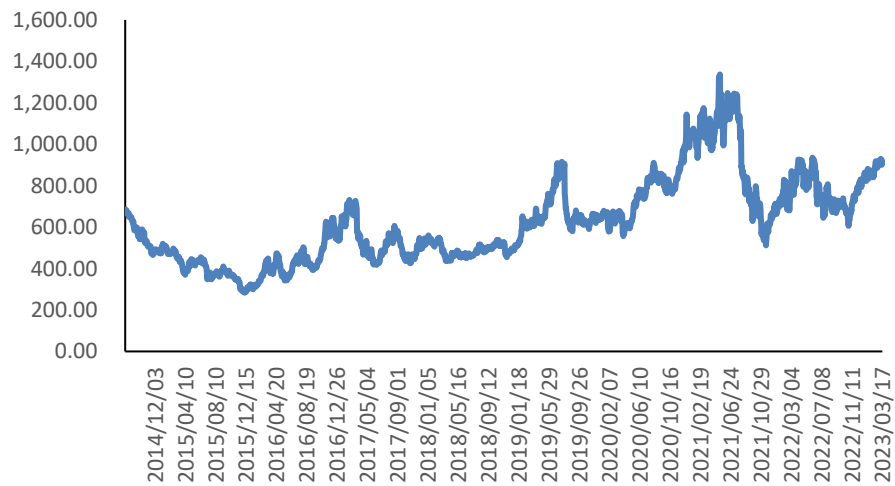
焦炭库存:港口总计 (万吨)



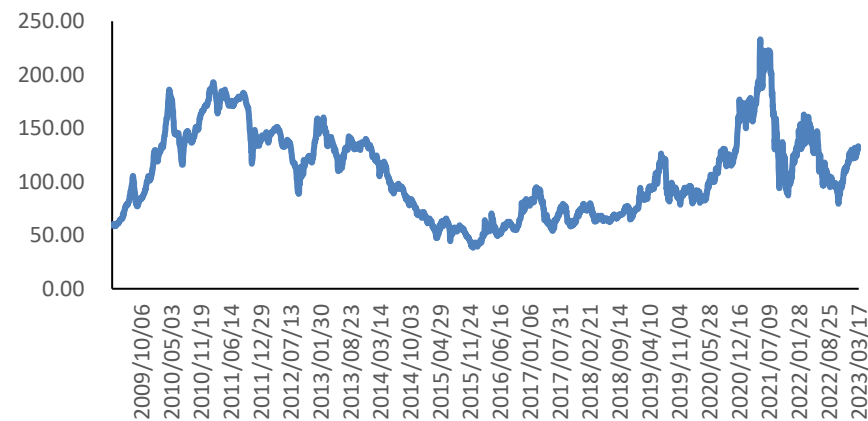
● 钢材

- 本期铁矿石期货价格上涨，主力合约周涨跌幅为0.55%，铁矿现货价格下跌，周涨跌幅为-0.26%。

期货收盘价(活跃合约):铁矿石 元/吨



铁矿石价格指数:62%Fe:CFR中国北方美元/吨



● 钢材

- 本期螺纹钢期货价格下跌，主力合约周涨跌幅为-1.21%，螺纹钢现货价格下跌，周涨跌幅为-0.52%。

期货收盘价(活跃合约):螺纹钢 元/吨



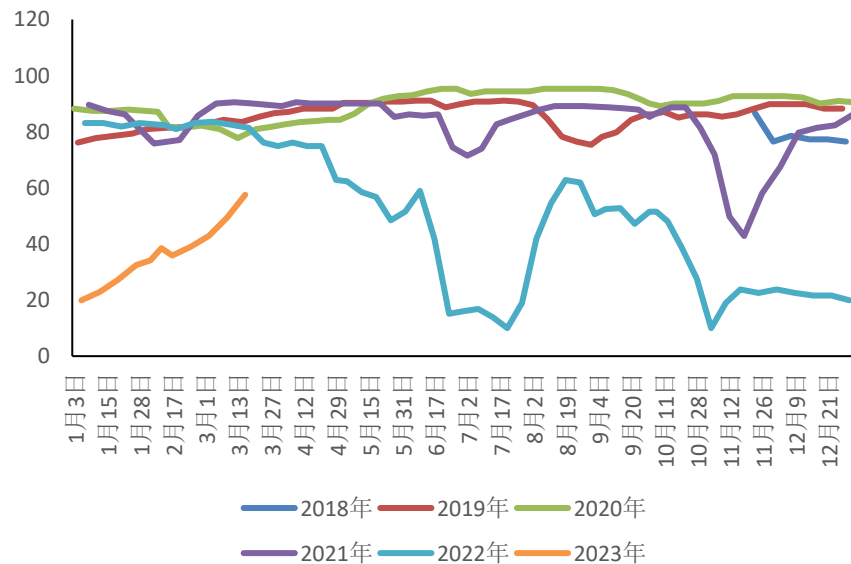
价格:螺纹钢:HRB400 20mm:全国 元/吨



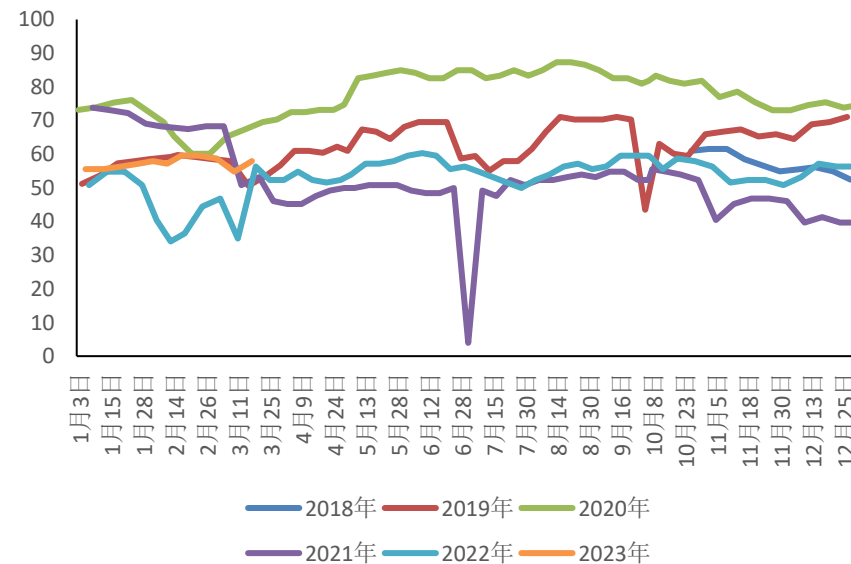
● 钢材

- 本期全国样本钢厂盈利率57.58%，环比变化16.68%；
- 本期唐山钢厂高炉开工率为57.94%，环比变化5.81%。

全国样本钢厂盈利率 (%)



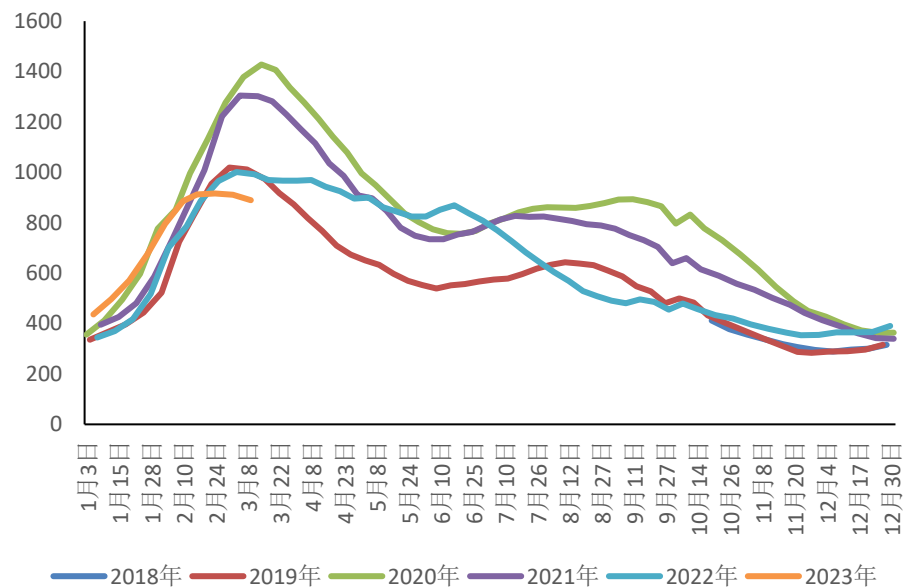
唐山钢厂:高炉开工率 (%)



● 钢材

- 本期螺纹钢库存888.53吨，环比变化-2.46%。
- 板块总结：本期铁矿螺纹现价小幅下跌，样本钢厂盈利率大幅上升。

库存:螺纹钢(含上海全部仓库) (万吨)



● 有色

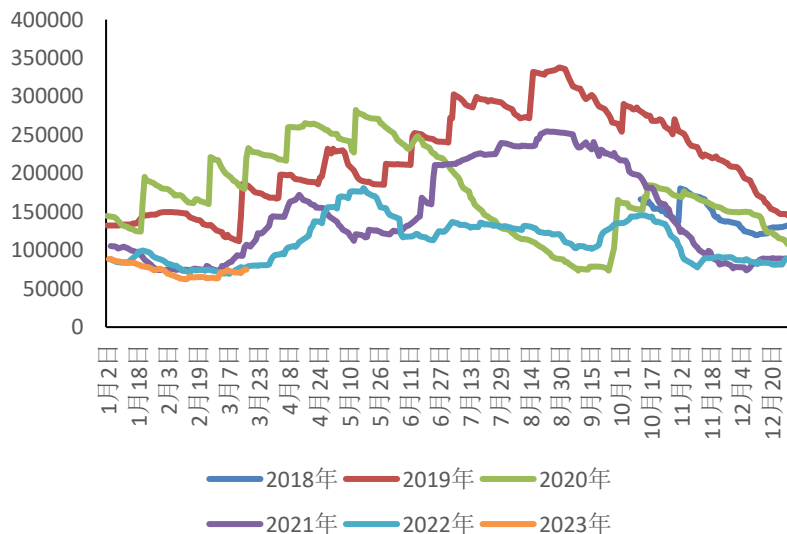
- 本期国内铜、铝、锌期货主力合约周度涨跌幅分别为-2.96%、-1.11%、-2.02%。
- 现货方面，铜、铝、锌全国均价本期涨跌幅分别为-0.89%、-0.21%、-0.84%。



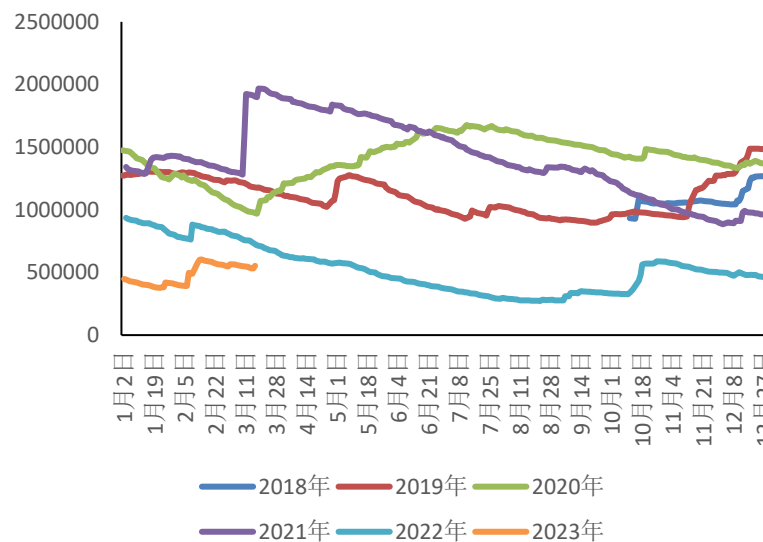
● 有色

- 全球库存看，本期伦铜、伦铝、伦锌库存分别为7.47万吨、5.235万吨、3.7725万吨，环比变化分别为4.15%、0.72%、-1.89%。
- 板块总结：本期铜、铝、锌期价普跌，伦铜库存增加。

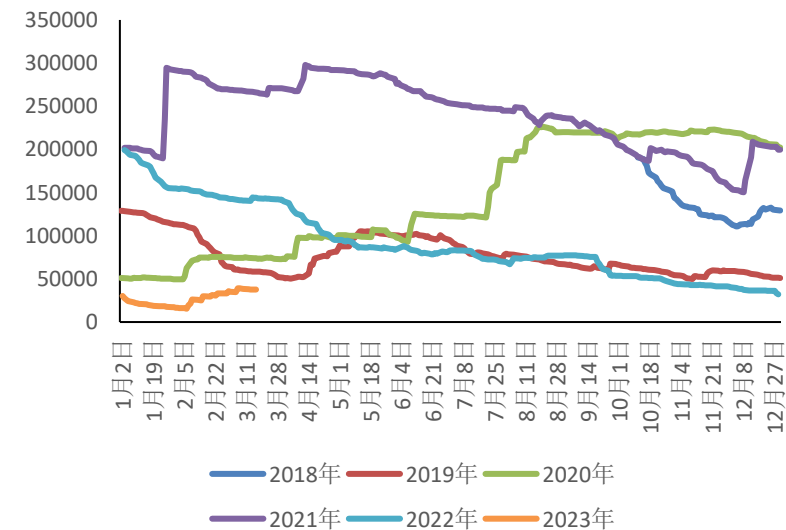
总库存:LME铜 (吨)



总库存:LME铝 (吨)



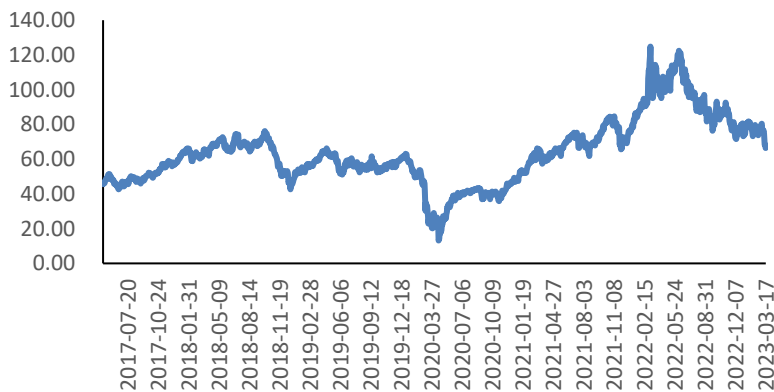
总库存:LME锌 (吨)



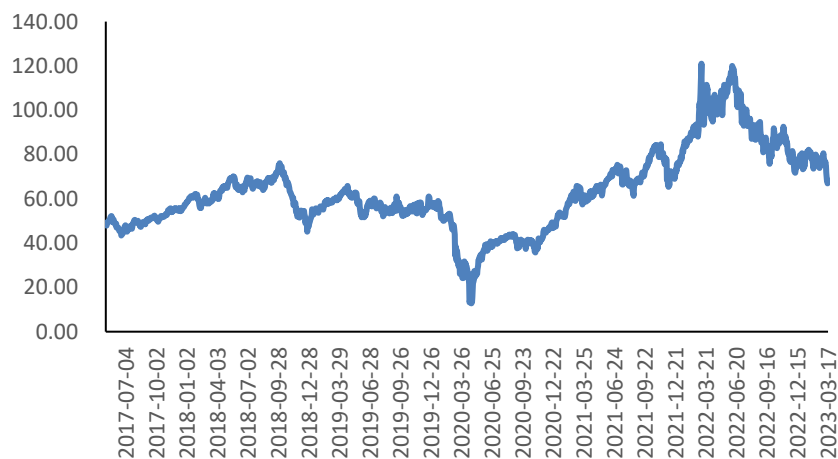
● 能源化工

- 本期NYMEX轻质原油、IPE轻质原油、INE原油周涨跌幅分别为-13.48%、-12.76%、-8.70%。

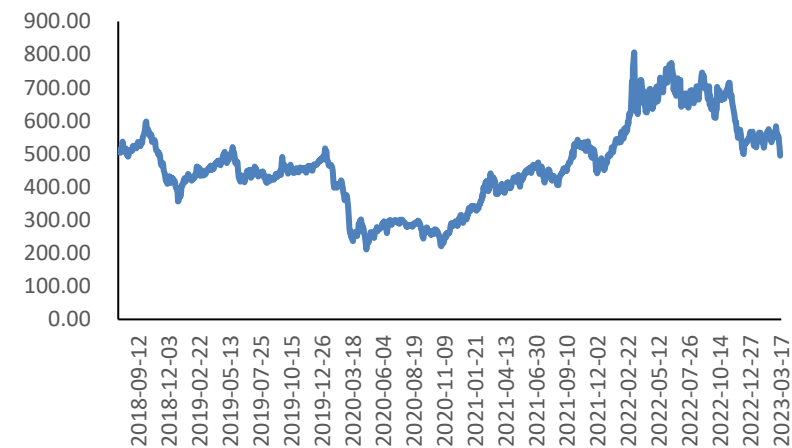
期货收盘价(活跃合约):NYMEX轻质原油 美元/桶



期货收盘价(活跃合约):IPE轻质原油 美元/桶



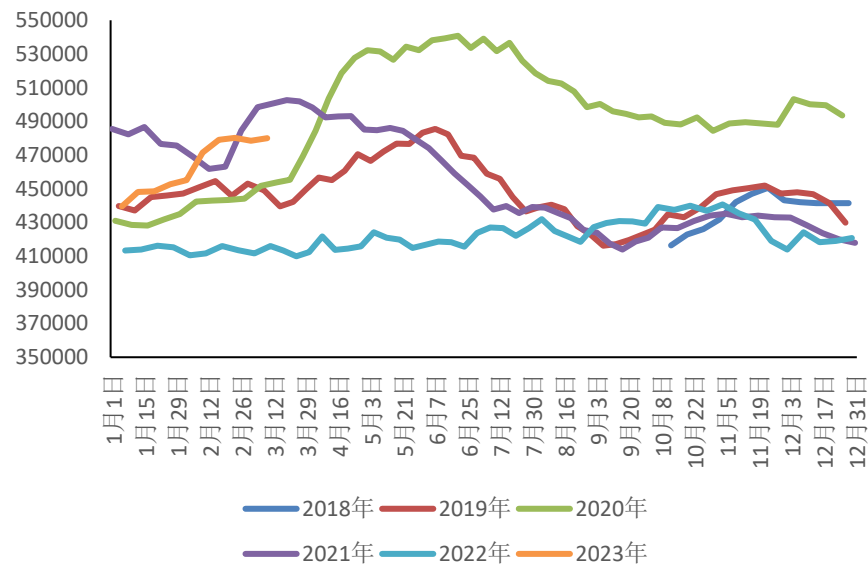
期货收盘价(活跃合约):INE原油 元/桶



● 能源化工

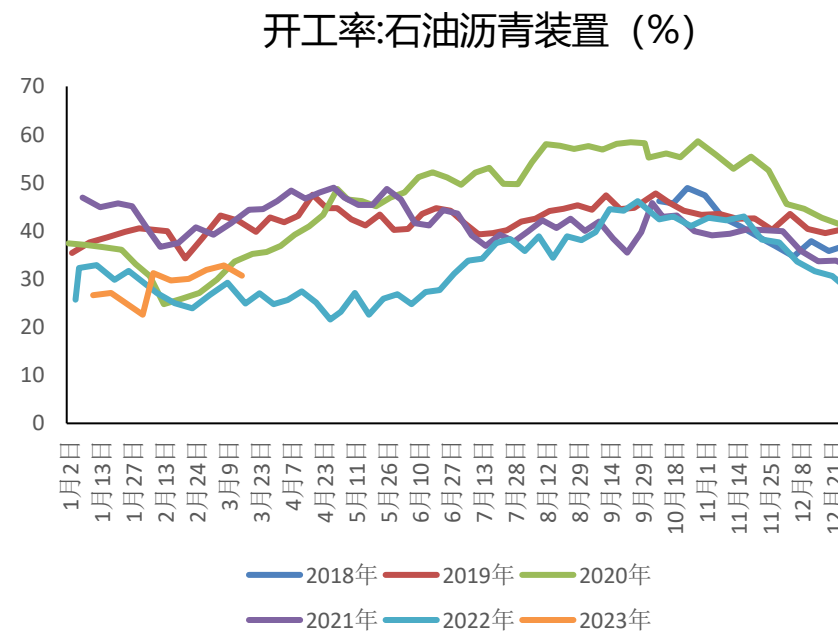
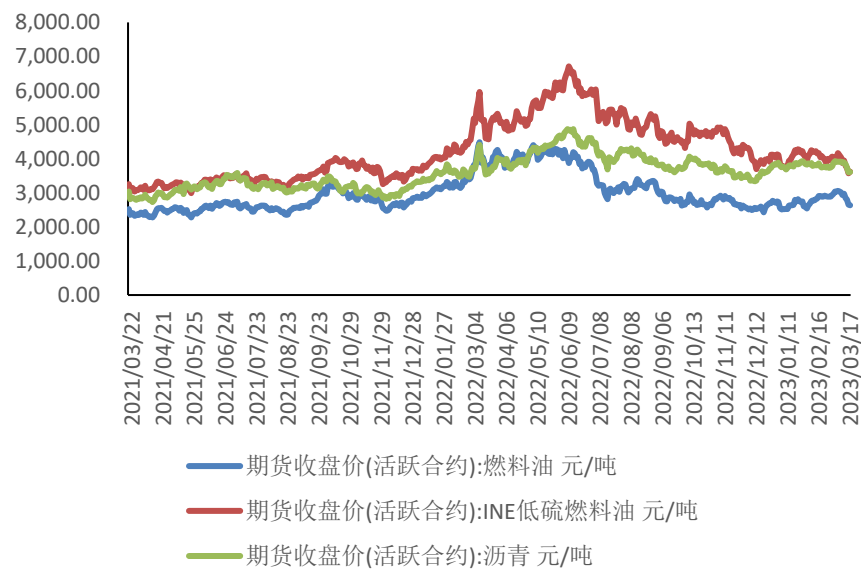
- 库存方面，本期全美商业原油库存4.8亿桶，环比变化0.32%。

库存量:商业原油:全美 (千桶)



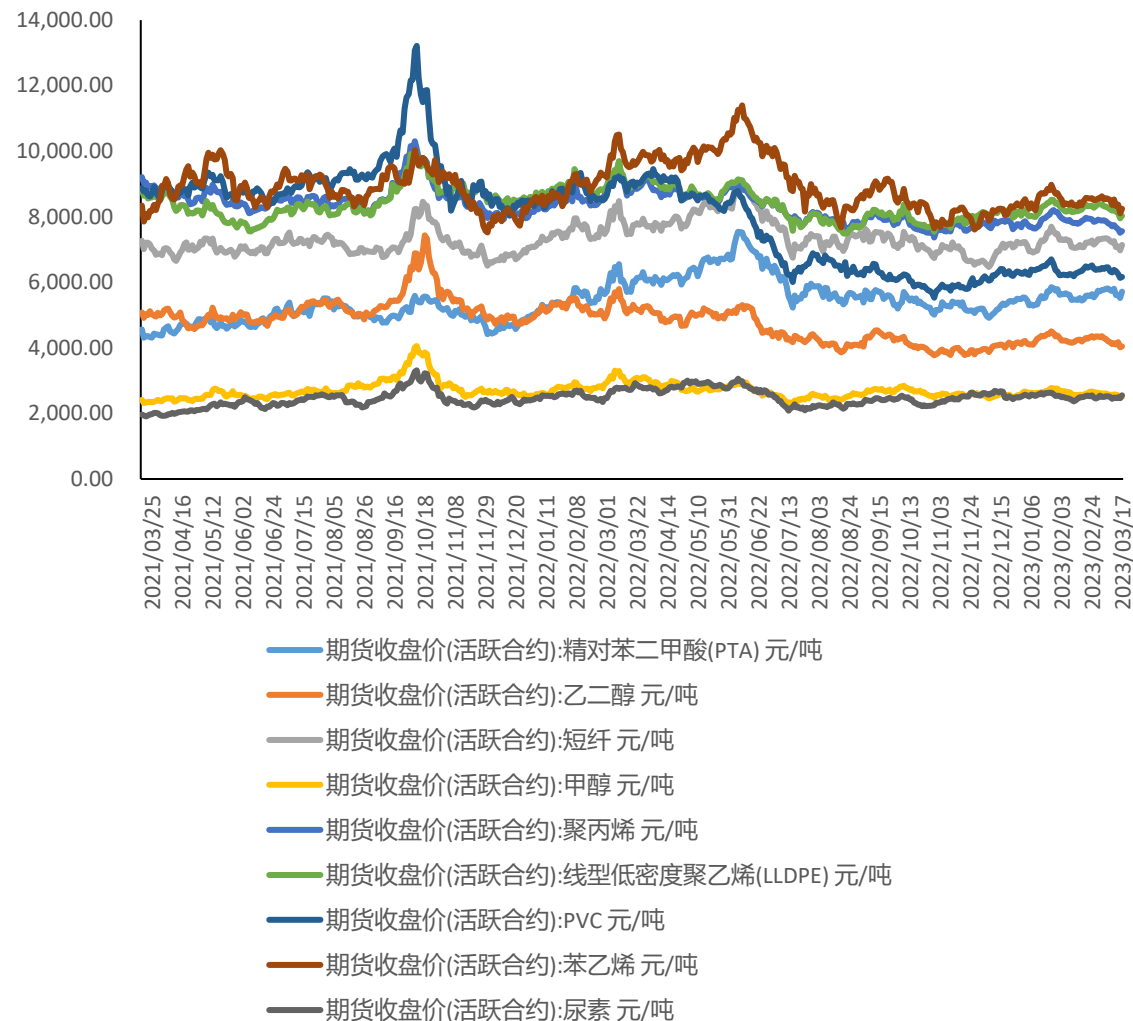
● 能源化工

- 成品油方面，本期燃料油、INE低硫燃料油、沥青期价变化幅度分别为-11.34%、-8.42%、-7.31%。
- 石油沥青装置开工率30.70%，环比变化 -6.40%。



● 能源化工

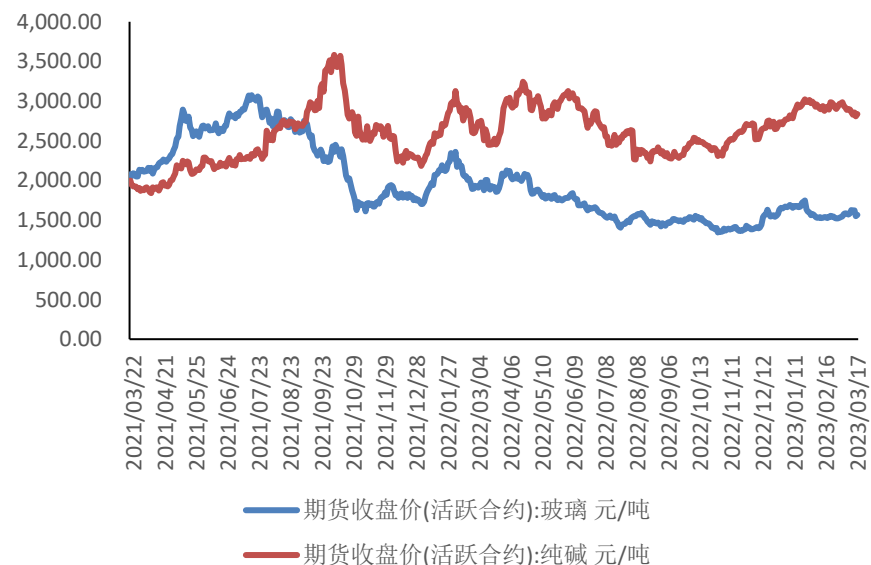
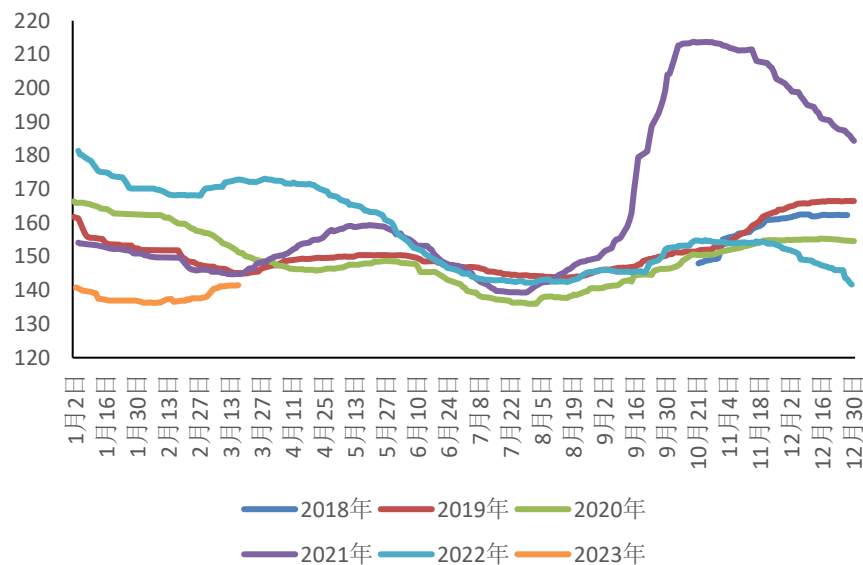
- 化工品方面，PTA变化幅度-0.42%、乙二醇变化幅度-1.60%，短纤变化幅度-1.05%，甲醇变化幅度-1.34%，聚丙烯变化幅度-1.91%，LLDPE变化幅度-1.88%，PVC变化幅度-2.16%，苯乙烯变化幅度-1.40%，尿素变化幅度4.75%。
- 板块总结：本期国际原油期价大幅下跌，联动国内能化板块期价普跌。



● 水泥、玻璃、纯碱

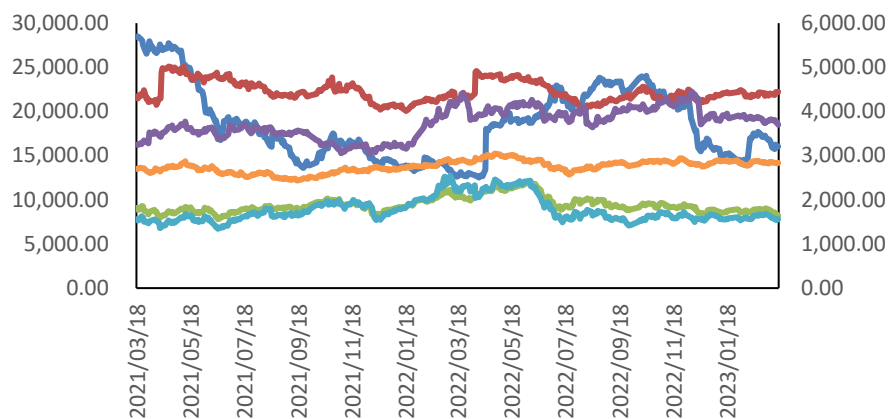
- 本期全国水泥价格上涨，全国水泥指数周涨跌幅0.22%。
- 本期纯碱和玻璃主力合约周度涨跌幅分别为-1.39%、-1.94%。
- 板块总结：本期纯碱、玻璃价格下跌。

水泥价格指数:全国

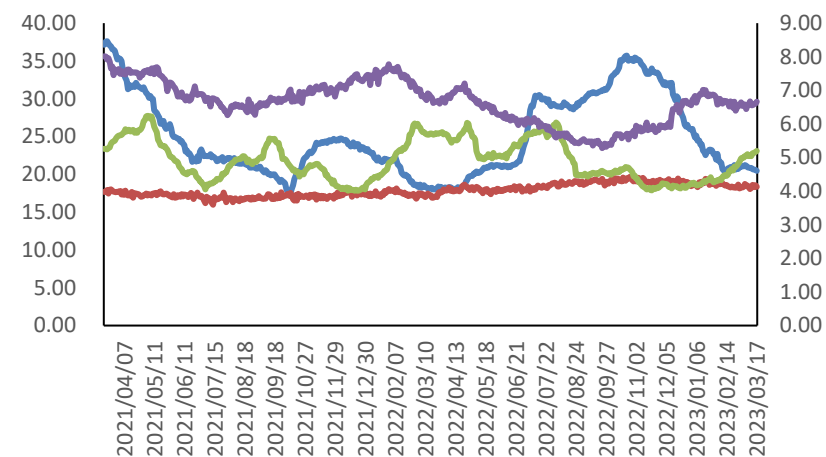


● 农产品

- 本期农产品期货中，生猪、鸡蛋、豆油、豆粕、棕榈油和玉米主力合约周涨跌幅分别为1.94%、1.69%、-4.24%、-2.84%、-0.81%、0.04%。
- 现货方面，本期猪肉、白条鸡、蔬菜、水果价格周涨跌幅分别为-1.82%、1.77%、-2.77%、4.71%。
- 板块总结：本期豆类期价大跌，猪肉价格下跌。



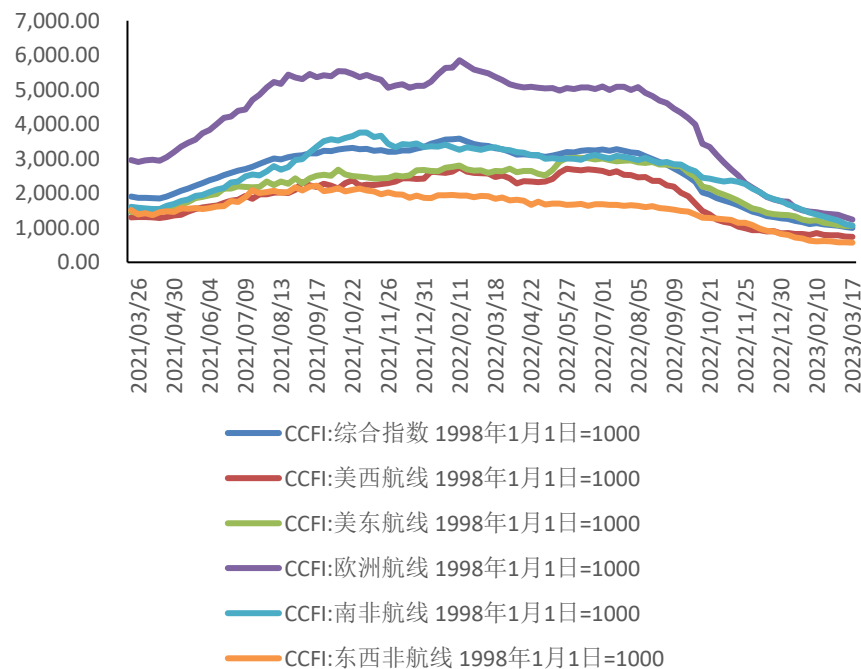
— 期货收盘价(活跃合约):生猪 元/吨
— 期货收盘价(活跃合约):豆油 元/吨
— 期货收盘价(活跃合约):棕榈油 元/吨
— 期货收盘价(活跃合约):鸡蛋 元/500千克
— 期货收盘价(活跃合约):豆粕 元/吨
— 期货收盘价(活跃合约):黄玉米 元/吨



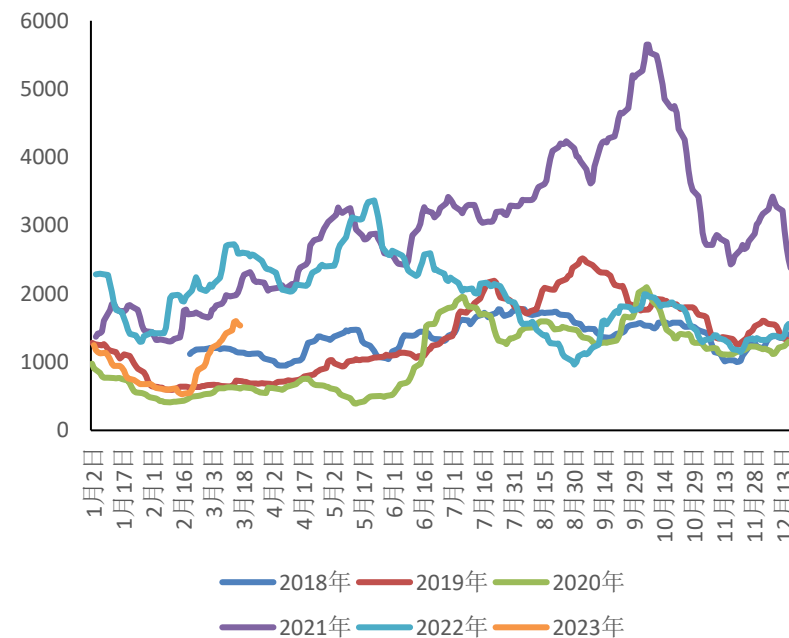
— 平均批发价:猪肉 元/公斤
— 平均批发价:白条鸡 元/公斤
— 平均批发价:28种重点监测蔬菜 元/公斤
— 平均批发价:7种重点监测水果 元/公斤

● 航运

- 本期CCFI指数下降，环比变化-2.75%。
- 本期BDI指数反弹，环比变化 7.79%。
- 板块总结：本期BDI指数反弹。



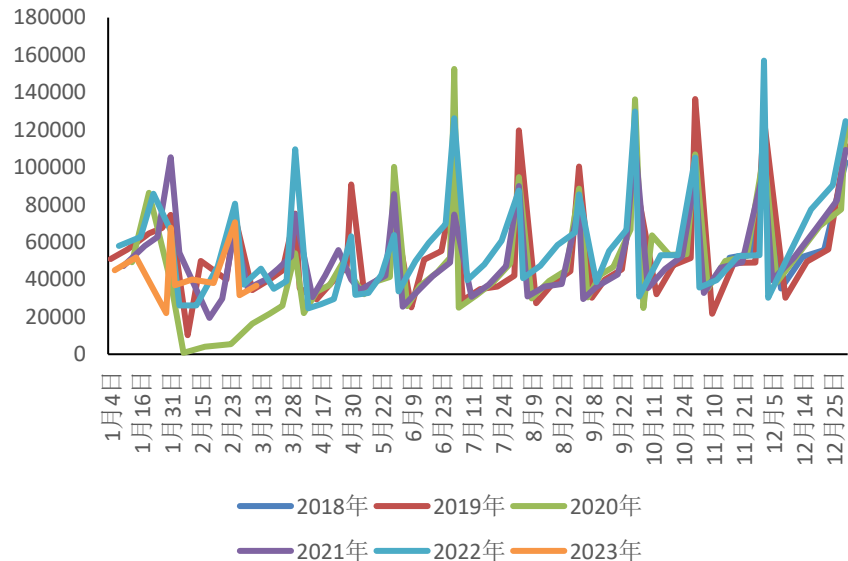
波罗的海干散货指数(BDI)



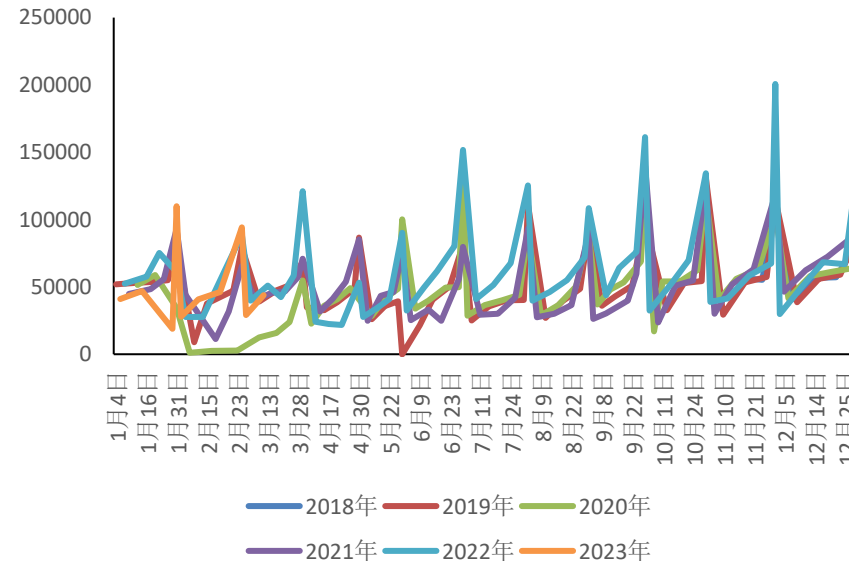
● 汽车消费

- 3月6日至3月12日期间，日均乘用车厂家零售36701，同比变化-18%；日均乘用车厂家批发43833，同比变化-12%。汽车消费数据同比下降。

乘用车厂家零售：日均（辆）



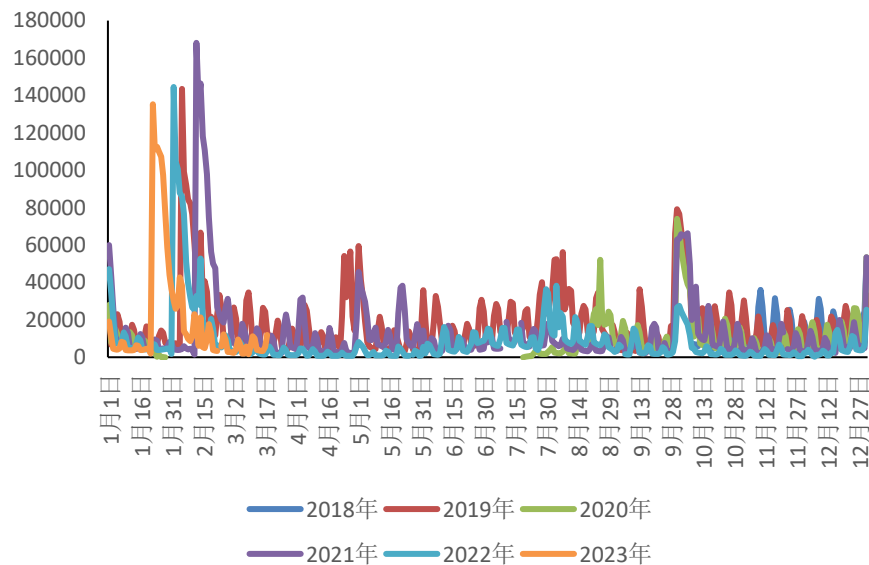
乘用车厂家批发：日均（辆）



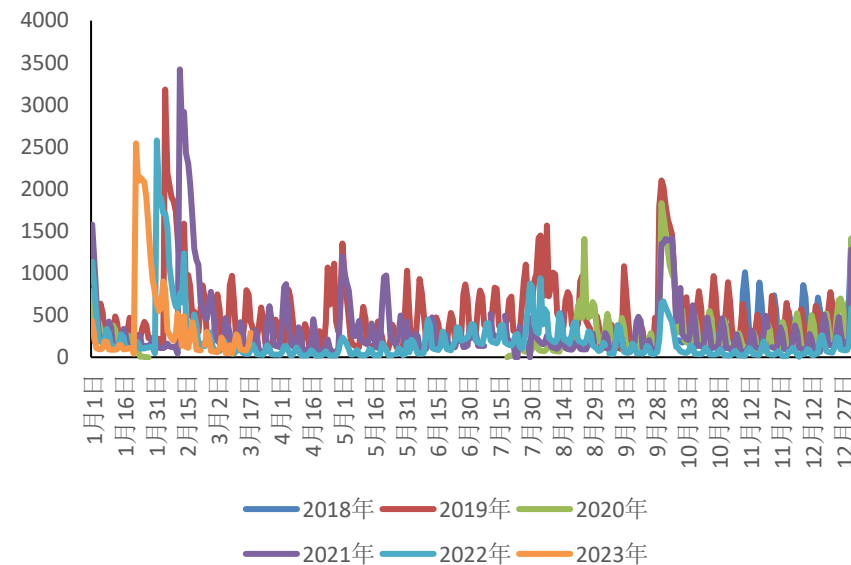
● 电影消费

- 本期电影票房累计4.16亿元，环比变化18.63%；观影人数1015.39万人次，环比变化17.65%。影视消费数据环比上升。

全国电影票房：当日（万元）



全国观影人次：当日（万人次）

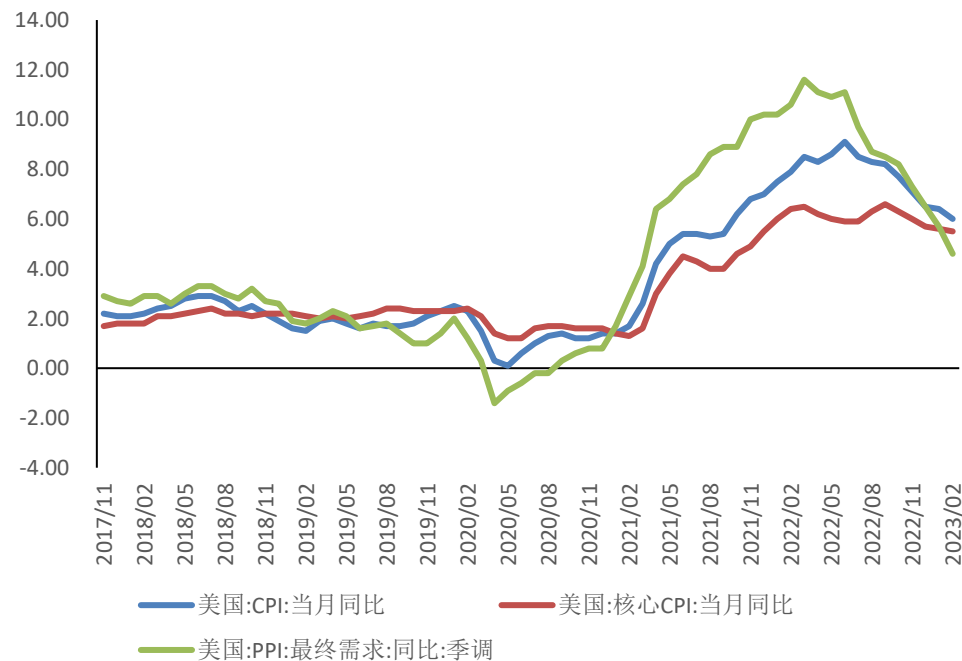




海外宏观 数据

● 美国通胀

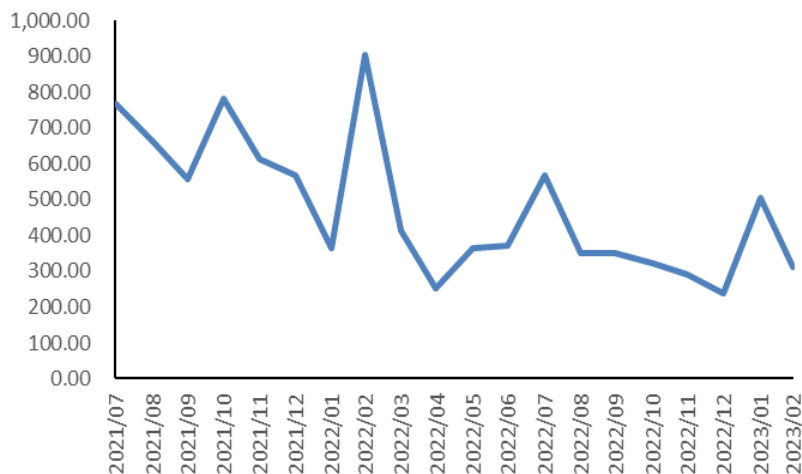
- 美国2月份CPI、核心CPI当月同比分别为6.00%、5.50%，2月PPI同比4.60%。CPI、PPI数据环比下跌，PPI同比增幅低于预期。



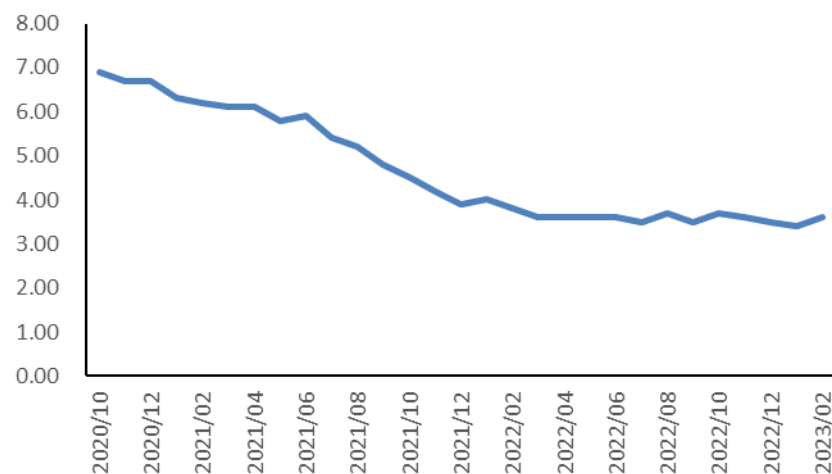
● 美国就业情况

- 美国2月份新增非农就业人数31.1万人，高于预期值；2月失业率3.6%，高于预期值；当周初次申请失业金人数19.2万人。

美国:新增非农就业人数:总计:季调 千人



美国:失业率:季调 %



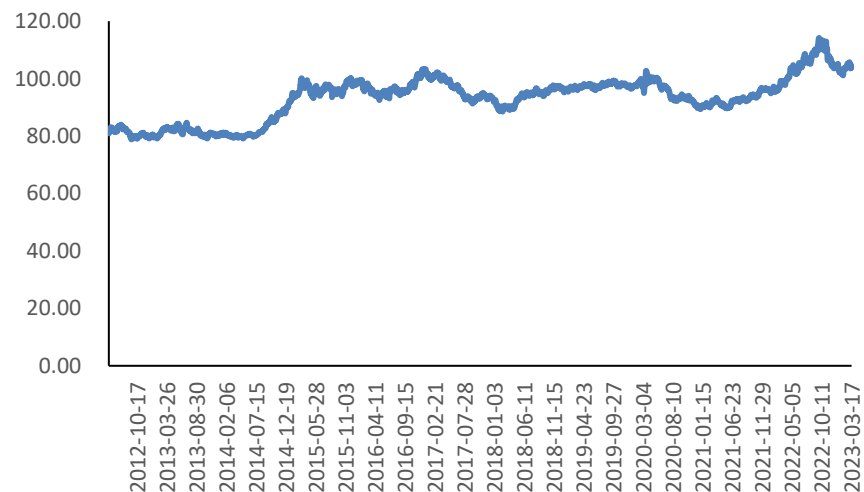
美国:当周初次申请失业金人数:季调 人



● 美元指数与市场风险情绪

- 本期美元指数103.86，环比变化-0.75%；10年美债收益率3.39%，环比变化-8.38%。

美元指数



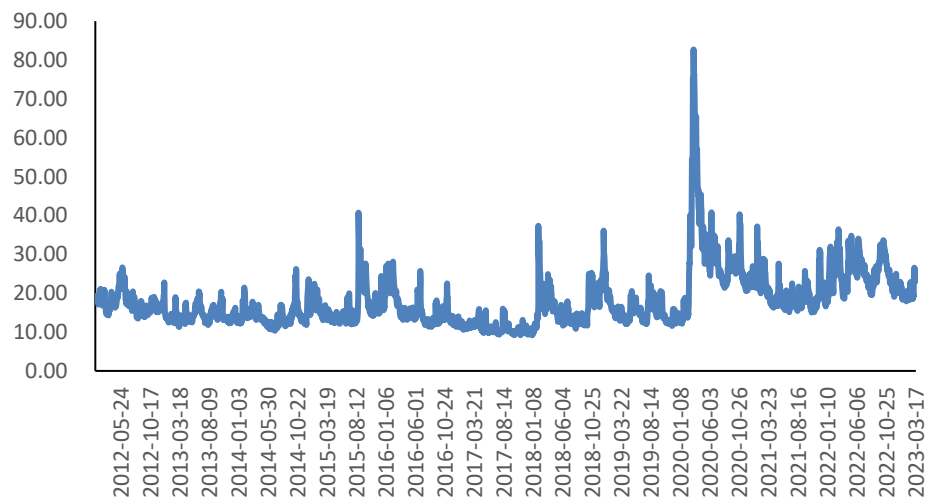
美国:国债收益率:10年



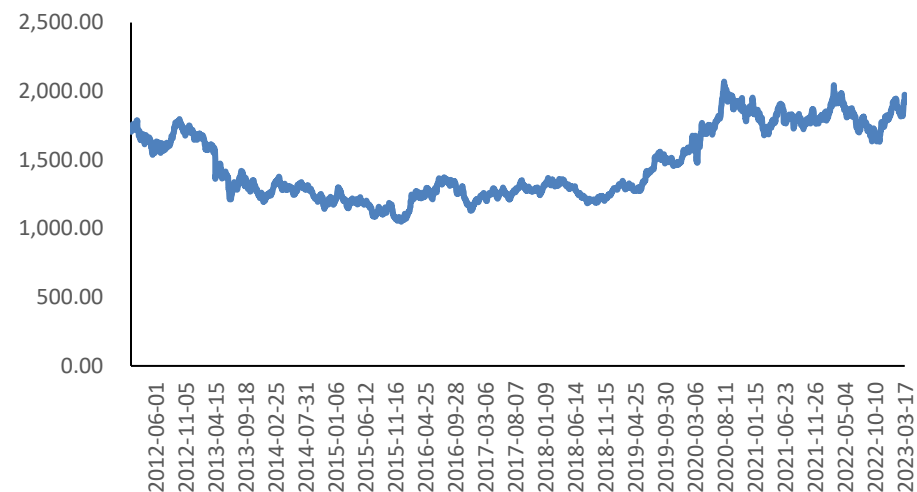
● 美元指数与市场风险情绪

- 本期标普500波动率指数25.51，环比变化2.86%；COMEX黄金1973.5美元/盎司，环比变化5.69%。

美国:标准普尔500波动率指数(VIX)



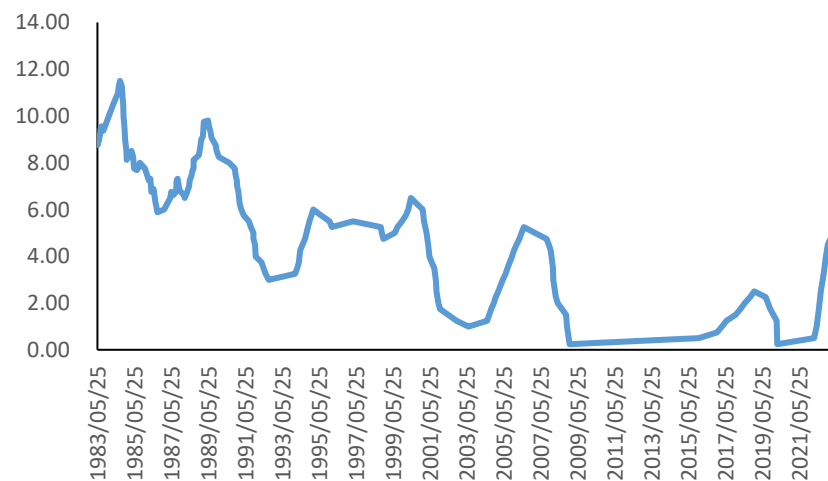
期货结算价(活跃合约):COMEX黄金 元/盎司



● 美联储利率与美元兑人民币

- 美联储在2月份上调25个基点到4.50%至4.75%之间，符合市场预期。3月17日美元兑人民币中间价为6.91，环比变化-0.87%。

美国:联邦基金目标利率 %

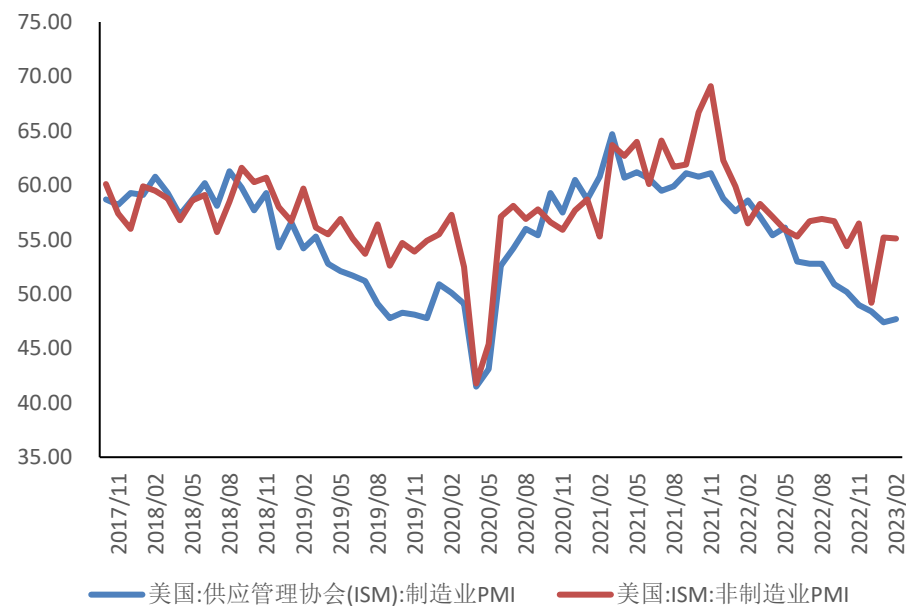


中间价:美元兑人民币



● 美国PMI

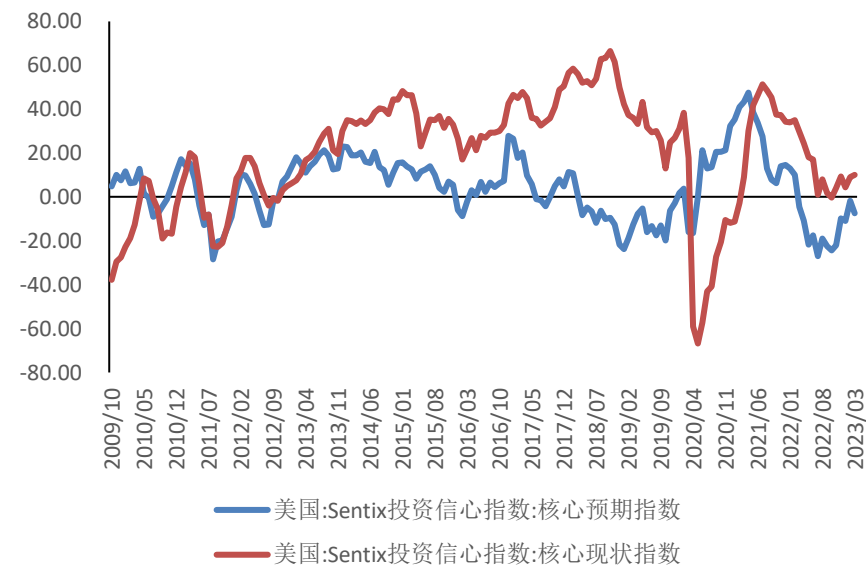
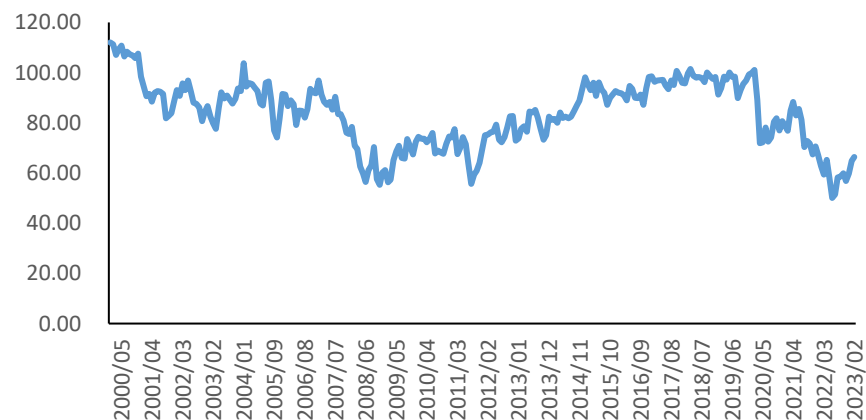
- 2月份美国ISM制造业PMI为47.7，环比小幅上升；
- 2月份美国ISM非制造业PMI为55.1，环比小幅回落。



● 美国信心指数

- 美国密歇根大学2月消费者信心指数为63.4，环比下降；2月Sentix投资信心指数方面，核心预期指数为-7.5，核心现状指数为10。

美国:密歇根大学消费者信心指数 1966年2季=100



使用本研究报告的风险提示及法律声明

本报告根据国际和行业通行的准则，以合法渠道获得这些信息，尽可能保证可靠、准确、完整，但并不保证报告所述信息的准确性和完整性。

本报告中的信息、意见等均仅供客户参考，不构成所述证券和期货标的买卖的出价或征价邀请或要约。本报告中的信息、意见等并未考虑到获取本报告人员的具体投资目的、财务状况以及特定需求，在任何时候均不构成对任何人的个人推荐。客户应当对本报告中的信息和意见进行独立评估，并应同时考量各自的投资目的、财务状况和特定需求，必要时就法律、商业、财务、税收等方面咨询专家的意见。对依据或者使用本报告所造成的一切后果，本公司及/或其关联人员及/或关联机构均不承担任何法律责任。在不同时期，本公司可发出与本报告所载资料、意见及推测不一致的报告，本公司不保证报告所含信息保持在最新状态。同时，本公司对本报告所含信息可在不发出通知的情形下做出修改，投资者应当自行关注相应的更新或修改。除非另行说明，本报告中所引用的关于业绩的数据代表过往表现。过往的业绩表现亦不应作为日后回报的预示。我们不承诺也不保证，任何所预示的回报会得以实现。分析中所做的回报预测可能是基于相应的假设，任何假设的变化可能会显著地影响所预测的回报。

本报告版权仅为兴证期货有限公司所有，未经本公司事先书面授权，本报告的任何部分均不得以任何方式制作任何形式的拷贝、复印件或复制品，或再次分发给任何其他人，或以任何侵犯本公司版权的其他方式使用。未经授权的转载，本公司不承担任何转载责任。

感谢聆听

分析师：林玲

从业资格编号：F3067533

投资咨询编号：Z0014903

分析师：周立朝

从业资格编号：F03088989

投资咨询编号：Z0018135

研究发展部

2023.03.20