

兴证期货 · 研发中心

2023年3月20日 星期一

金融研究团队

林玲

从业资格编号: F3067533

投资咨询编号: Z0014903

杨娜

从业资格编号: F03091213

投资咨询编号: Z0016895

周立朝

从业资格编号: F03088989

投资咨询编号: Z0018135

联系人: 杨娜:

电话: 021-20370947

邮箱:

yangna@xzfutures.com

## 内容提要

### · 观点总结

沪深300当月合约IF2303报收3974.6点, 上涨0.68%, 成交318.96亿元; 上证50当月合约IH2303报收2645.6点, 上涨0.59%, 成交167.03亿元; 中证500当月合约IC2303报收6200.2点, 上涨0.71%, 成交248.68亿元; 中证1000当月合约IM2303报收6748.4点, 上涨0.61%, 成交235.89亿元。申万31个行业中, 传媒、计算机、通信行业领涨; 医药生物、美容护理、食品饮料行业领跌。资金方面, 上一交易日A股资金净主动买入额为买入261.32亿元, 其中主板A股资金净主动买入额为买入155.38亿元。

震荡延续, 结构性行情显现。经济方面, 宏观经济反弹超预期, 社融与生产数据均超反弹, 但仍以结构分化为主且持续度仍有待考证。消费符合预期, 投资情绪升温。周末央行降准0.25个百分点, 提高市场流动性, 发挥货币政策总量与结构双重功能。海外方面, 瑞信暴雷再度引发市场担忧, 银行危机从美国蔓延至欧洲, 经济衰退预期增强, 瑞银收购瑞信, 暂缓危机, 但后续仍有风险项存在。预期A股震荡仍将延续, 仅供参考。

IF当月合约基差为-15.78, IH当月合约基差为-17.01, IC当月合约基差为-17.02, IM当月合约基差为-12.03。

## 一、股指期货数据追踪

图表1.股市指数追踪

指数简称	收盘价	日最高价	日最低价	日成交量 (亿)	日成交额 (亿)	日涨跌	日涨跌幅	日振幅
沪深300	3958.82	4004.22	3945.25	177.43	3055.41	↑19.67	↑0.50	1.50
上证50	2628.59	2672.29	2620.43	43.72	686.53	↑5.77	↑0.22	1.98
中证500	6183.18	6233.75	6169.84	137.11	1572.22	↑42.35	↑0.69	1.04
中证1000	6736.37	6781.95	6717.14	161.54	2041.56	↑46.58	↑0.70	0.97
上证综指	3250.55	3279.92	3240.16	343.00	4319.83	↑23.65	↑0.73	1.23
深证成指	11278.05	11388.52	11245.15	405.88	5411.26	↑40.34	↑0.36	1.28
中小板指	7349.20	7427.01	7325.96	406.11	681.91	↑53.31	↑0.73	1.39
创业板指	2293.67	2324.83	2289.28	409.09	2323.74	↓8.38	↓-0.36	1.54
恒生指数	19518.59	19597.18	19303.29	430.33	1540.92	↑314.68	↑1.64	1.53
台湾50	11848.71	11849.83	11771.26	464.35	1658.74	↑209.86	↑1.80	0.68

数据来源: wind, 兴证期货研发部

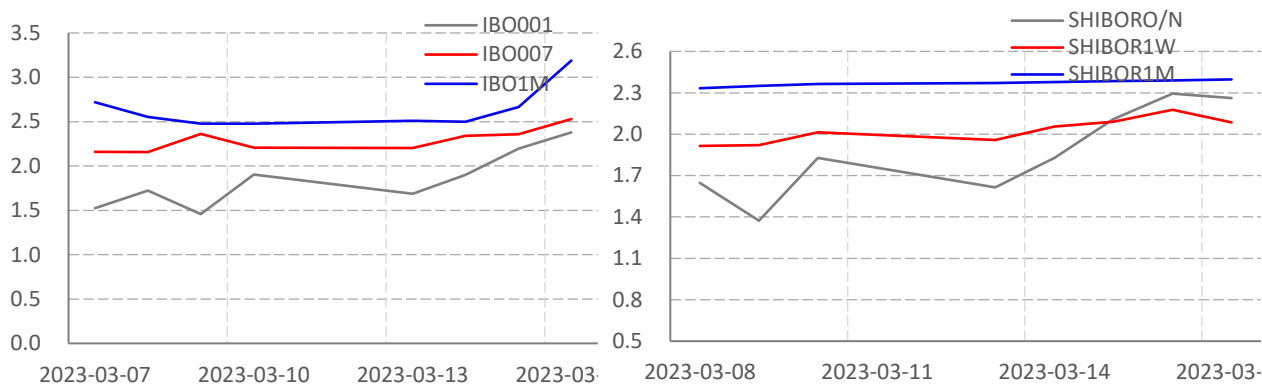
图表2.股指期货盘面数据追踪

证券简称	收盘价	日持仓变化	日成交量	日成交额 (亿)	日涨跌	日涨跌幅	日振幅	基差
<b>沪深300</b>	3958.82							
IF2303	3974.60	-32380	26726	318.96	27.00	↑0.68	1.27	-15.78
IF2304	3964.00	22164	87013	1039.77	16.20	↑0.41	1.98	-5.18
IF2306	3955.00	4816	33956	404.86	18.00	↑0.46	1.98	3.82
IF2309	3908.00	2954	10020	118.02	24.40	↑0.63	2.03	50.82
<b>上证50</b>	2628.59							
IH2303	2645.60	-24507	21018	167.03	15.40	↑0.59	1.44	-17.01
IH2304	2636.60	23867	56781	452.07	1.00	↑0.04	2.35	-8.01
IH2306	2638.40	5462	24624	196.03	3.00	↑0.11	2.22	-9.81
IH2309	2607.40	3821	9036	71.14	5.60	↑0.22	2.00	21.19
<b>中证500</b>	6183.18							
IC2303	6200.20	-24965	20029	671.83	43.80	↑0.71	0.99	-17.02
IC2304	6177.40	9742	54179	240.08	37.00	↑0.60	1.42	5.78
IC2306	6119.00	207	19561	85.07	44.60	↑0.73	1.36	64.18
IC2309	6028.20	-71	7031	235.89	43.80	↑0.73	1.30	154.98
<b>中证1000</b>	6736.37							
IM2303	6748.40	17456	17456	235.89	41.20	↑0.61	0.97	-12.03
IM2304	6726.00	39453	39453	531.92	48.00	↑0.72	1.35	10.37
IM2306	6663.60	16923	16923	226.01	46.60	↑0.70	1.31	72.77
IM2309	6553.80	7298	7298	95.81	47.40	↑0.73	1.21	182.57

数据来源: wind, 兴证期货研发部

一、股市基本情况

图表3.流动性监测—银行间同业拆借&SHIBOR



数据来源: wind, 兴证期货研发部

图表4.沪深300风险溢价



数据来源: wind, 兴证期货研发部

图表5.上证50风险溢价



数据来源: wind, 兴证期货研发部

图表6.中证500风险溢价



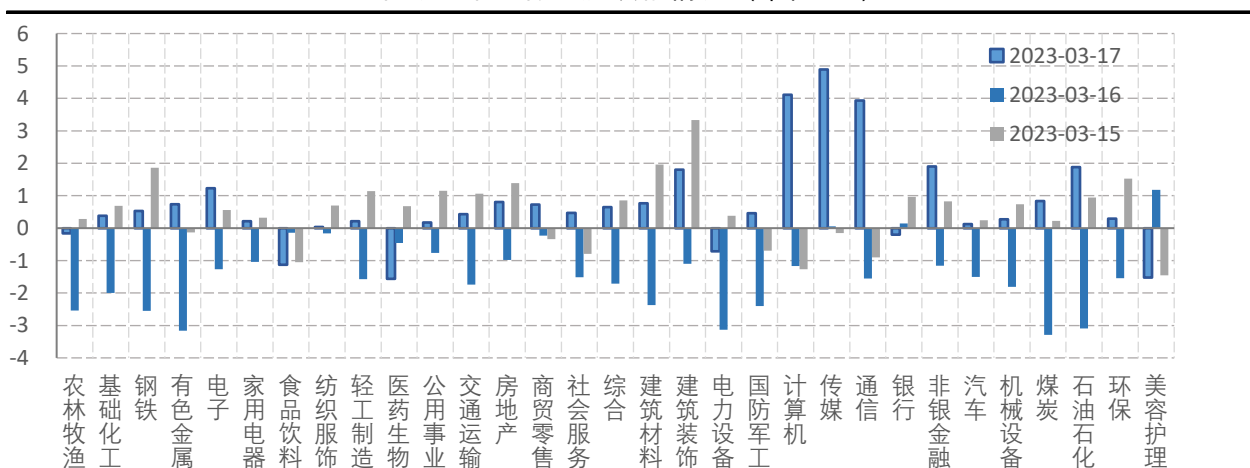
数据来源: wind, 兴证期货研发部

图表7.中证1000风险溢价



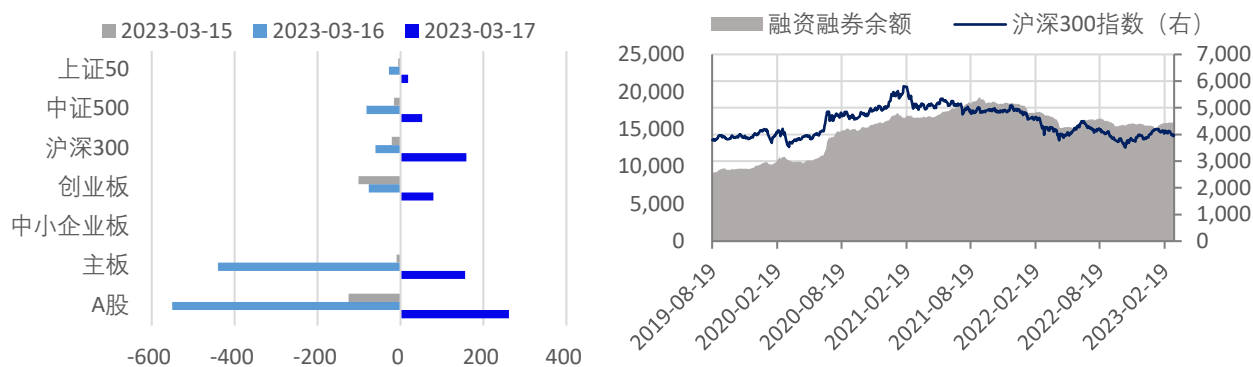
数据来源: wind, 兴证期货研发部

图表8.申万行业涨跌幅情况 (单位: %)



数据来源: wind, 兴证期货研发部

图表9.流动性监测—银行间同业拆借&SHIBOR



数据来源: wind, 兴证期货研发部

图表10.IF当月合约会员持仓情况 (单位: 手)

名次	期货公司 会员简称	持买单量	较上交易 日变化	名次	期货公司 会员简称	持卖单量	较上交易 日变化
1	国泰君安	9953	3099	1	中信期货	11446	4471
2	中信期货	7841	3232	2	国泰君安	9398	2165
3	华泰期货	4264	948	3	上海东证	6480	616
4	海通期货	4154	1205	4	中银期货	3758	1563
5	上海东证	3796	602	5	海通期货	3276	566
6	银河期货	2816	628	6	华泰期货	3044	1266
7	国投安信	2648	280	7	银河期货	2731	652
8	国信期货	2142	1212	8	中银万国	2350	813
9	广发期货	2129	620	9	国投安信	2076	538
10	永安期货	2033	599	10	国信期货	2052	1201

数据来源: wind, 兴证期货研发部

图表11.IH当月合约会员持仓情况 (单位: 手)

名次	期货公司 会员简称	持买单量	较上交易 日变化	名次	期货公司 会员简称	持卖单量	较上交易 日变化
1	中信期货	7114	3107	1	中银期货	8373	2704
2	国泰君安	6675	2663	2	广发期货	7335	1300
3	上海东证	4501	1408	3	国泰君安	7118	2523
4	海通期货	3629	1457	4	中信期货	6964	3190
5	申银万国	2777	981	5	中金期货	5651	3445
6	南华期货	2560	793	6	上海东证	3198	416
7	银河期货	2134	1000	7	海通期货	2433	930
8	兴证期货	2092	546	8	银河期货	2220	932
9	永安期货	1738	784	9	华闻期货	1416	1089
10	华泰期货	1670	734	10	国信期货	1339	659

数据来源: wind, 兴证期货研发部

图表12.IC当月合约会员持仓情况 (单位: 手)

名次	期货公司 会员简称	持买单量	较上交易 日变化	名次	期货公司 会员简称	持卖单量	较上交易 日变化
1	中信期货	13283	1573	1	中信期货	13490	379
2	国泰君安	9761	1036	2	国泰君安	8731	600
3	平安期货	5031	843	3	华泰期货	5353	455
4	中金期货	3717	-106	4	上海东证	3838	282
5	兴证期货	3477	253	5	国投安信	3703	394
6	申银万国	3224	97	6	海通期货	2965	173
7	上海东证	3002	-1145	7	永安期货	2939	1049
8	中信建投	2703	551	8	银河期货	2847	147
9	海通期货	2648	476	9	国信期货	2236	61
10	乾坤期货	2312	80	10	光大期货	1726	487

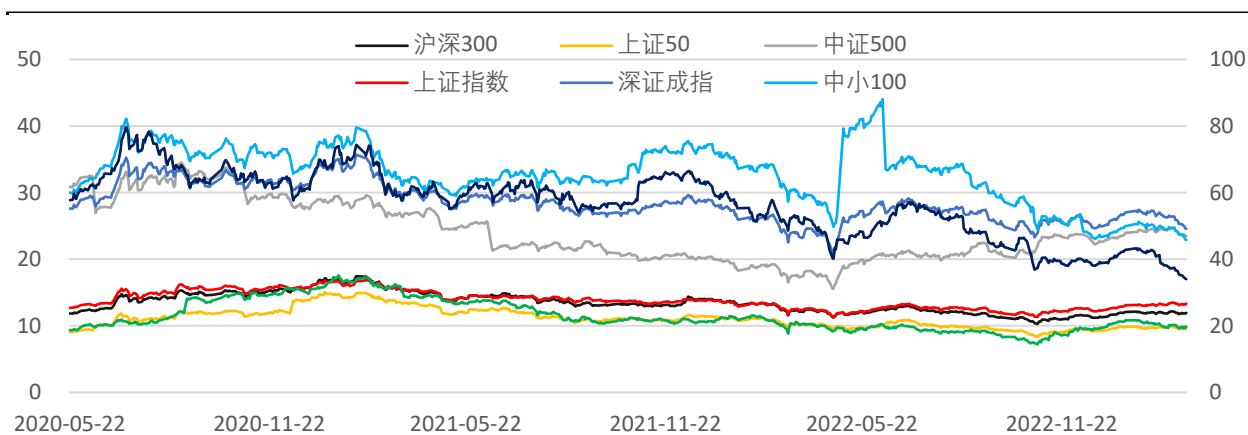
数据来源: wind, 兴证期货研发部

图表13.IM当月合约会员持仓情况 (单位: 手)

名次	期货公司 会员简称	持买单量	较上交易 日变化	名次	期货公司 会员简称	持卖单量	较上交易 日变化
1	中信期货	7316	1238	1	中信期货	7454	-353
2	国泰君安	4952	186	2	国泰君安	5788	1224
3	平安期货	2385	139	3	华泰期货	4736	-23
4	中金期货	2273	437	4	上海东证	3693	429
5	兴证期货	2266	471	5	海通期货	1752	203
6	申银万国	2196	454	6	银河期货	1516	538
7	上海东证	1930	487	7	光大期货	1437	76
8	中信建投	1555	30	8	国投安信	1415	404
9	海通期货	1430	158	9	中银期货	1354	515
10	乾坤期货	1427	394	10	国信期货	1221	-185

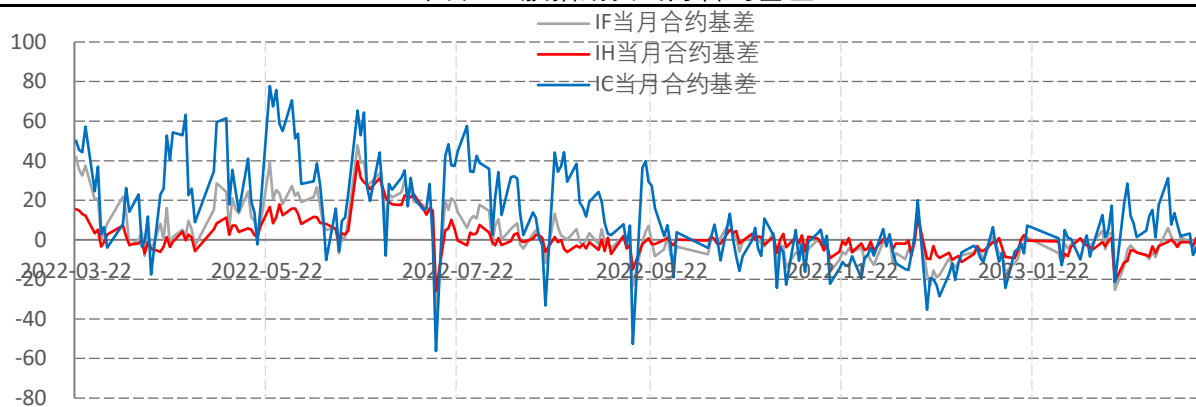
数据来源: wind, 兴证期货研发部

图表14指数估值情况



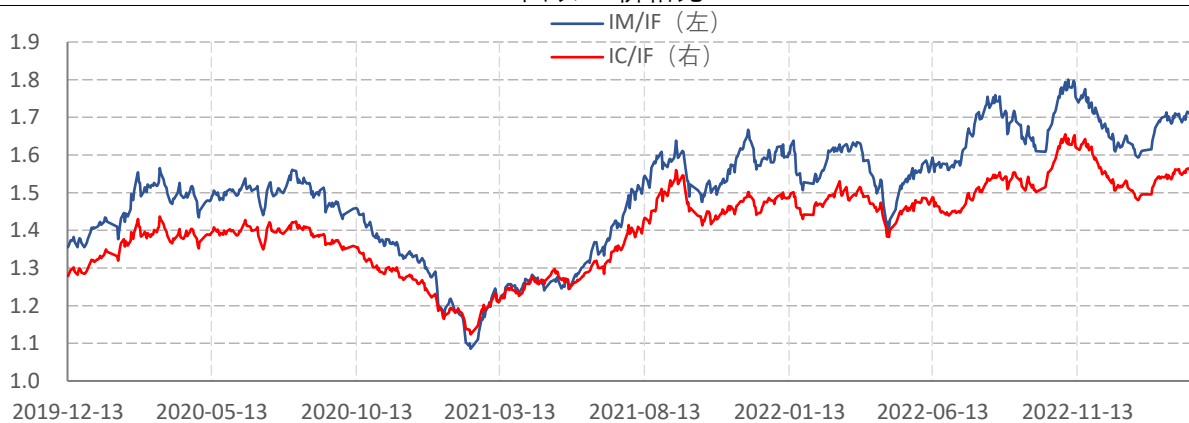
数据来源: wind, 兴证期货研发部

图表15.股指期货当月合约基差



数据来源: wind, 兴证期货研发部

图表16.价格比



数据来源: wind, 兴证期货研发部



## 分析师承诺

本人以勤勉的职业态度，独立、客观地出具本报告。本报告清晰准确地反映了本人的研究观点。报告所采用的数据均来自公开资料，分析逻辑基于本人的职业理解，通过合理判断的得出结论，力求客观、公正，结论，不受任何第三方的授意影响。本人不曾因也将不会因本报告中的具体推荐意见或观点而直接或间接接收到任何形式的报酬。

## 免责声明

本报告的信息均来源于公开资料，我公司对这些信息的准确性和完整性不作任何保证，也不保证所包含的信息和建议不会发生任何变更。文中的观点、结论和建议仅供参考。兴证期货可发出其它与本报告所载资料不一致及有不同结论的报告。本报告及该等报告反映编写分析员的不同设想、见解及分析方法。报告所载资料、意见及推测仅反映分析员于发出此报告日期当日的独立判断。

客户不应视本报告为作出投资决策的惟一因素。本报告中所指的投资及服务可能不适合个别客户，不构成客户私人咨询建议。本公司未确保本报告充分考虑到个别客户特殊的投资目标、财务状况或需要。本公司建议客户应考虑本报告的任何意见或建议是否符合其特定状况，以及（若有必要）咨询独立投资顾问。

在任何情况下，本报告中的信息或所表述的意见并不构成对任何人的投资建议。在任何情况下，本公司不对任何人因使用本报告中的任何内容所引致的损失负任何责任。

本报告的观点可能与资管团队的观点不同或对立，对于基于本报告全面或部分做出的交易、结果，不论盈利或亏损，兴证期货研究发展部不承担责任。

本报告版权仅为兴证期货有限公司所有，未经书面许可，任何机构和个人不得以任何形式翻版、复制和发布。如引用、刊发，需注明出处兴证期货研究发展部，且不得对本报告进行