

兴证期货 · 研发中心

2023年3月16日 星期四

金融研究团队

林玲

从业资格编号: F3067533

投资咨询编号: Z0014903

杨娜

从业资格编号: F03091213

投资咨询编号: Z0016895

周立朝

从业资格编号: F03088989

投资咨询编号: Z0018135

联系人: 杨娜:

电话: 021-20370947

邮箱:

yangna@xzfutures.com

内容提要

· 观点总结

沪深300当月合约IF2303报收3986.4点, 下跌0.16%, 成交716.16亿元; 上证50当月合约IH2303报收2647.4点, 下跌0.16%, 成交325.05亿元; 中证500当月合约IC2303报收6228.4点, 上涨0.52%, 成交660.09亿元; 中证1000当月合约IM2303报收6807.2点, 上涨0.49%, 成交514.36亿元。申万31个行业中, 建筑装饰、建筑材料、钢铁行业领涨; 美容护理、计算机、食品饮料行业领跌。资金方面, 上一交易日A股资金净主动买入额为卖出125.13亿元, 其中主板A股资金净主动买入额为卖出9.55亿元。

震荡延续, 结构性行情显现。经济方面, 经济方面, 宏观经济反弹超预期, 社融与生产数据均超反弹, 但仍以结构分化为主且持续度仍有待考证。消费符合预期, 投资情绪升温。海外方面, 瑞信暴雷再度引发市场担忧, 银行危机从美国蔓延至欧洲, 经济衰退预期增强, 但对A股影响较为有限。预期A股震荡仍将延续, 仅供参考。

IF当月合约基差为-4.1, IH当月合约基差为-2.89, IC当月合约基差为-7.6, IM当月合约基差为-5.95。

一、股指期货数据追踪

图表1.股市指数追踪

指数简称	收盘价	日最高价	日最低价	日成交量 (亿)	日成交额 (亿)	日涨跌	日涨跌幅	日振幅
沪深300	3986.90	4018.75	3986.90	142.03	2321.01	↑2.21	↑0.06	0.80
上证50	2648.39	2674.08	2647.96	33.35	498.42	↑3.27	↑0.12	0.99
中证500	6224.64	6254.49	6210.93	112.95	1294.56	↑35.24	↑0.57	0.70
中证1000	6803.47	6844.97	6794.41	139.15	1717.49	↑33.62	↑0.50	0.75
上证综指	3263.31	3273.12	3256.86	305.17	3732.76	↑18.00	↑0.55	0.50
深证成指	11413.43	11537.72	11408.19	350.59	4451.05	↓-3.14	↓-0.03	1.13
中小板指	7454.82	7555.88	7450.79	430.33	560.61	↑3.62	↑0.05	1.41
创业板指	2337.46	2375.28	2335.59	464.35	1821.31	↓-5.65	↓-0.24	1.69
恒生指数	19539.87	19745.44	19431.09	440.02	1699.41	↑291.91	↑1.52	1.63
台湾50	11751.51	11866.94	11751.51	445.50	1786.64	↑21.91	↑0.19	0.98

数据来源: wind, 兴证期货研发部

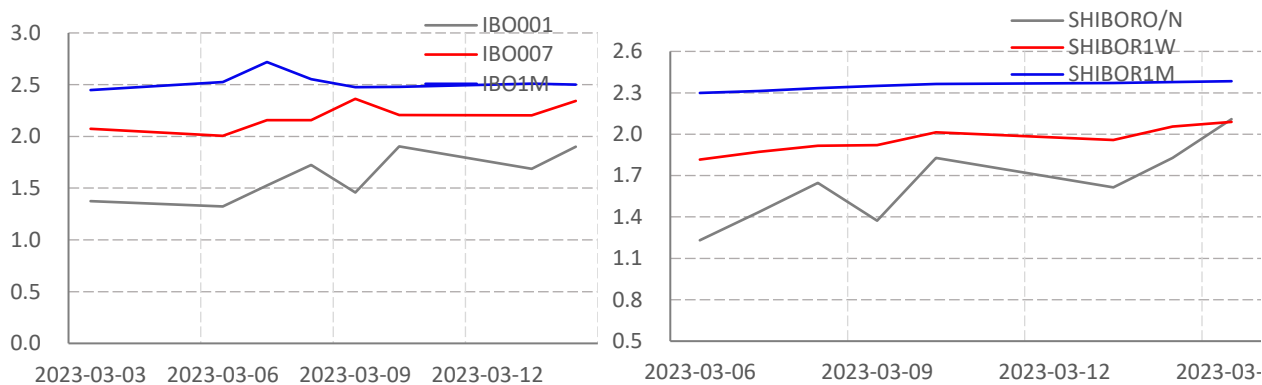
图表2.股指期货盘面数据追踪

证券简称	收盘价	日持仓变化	日成交量	日成交额 (亿)	日涨跌	日涨跌幅	日振幅	基差
沪深300	3986.90							
IF2303	3986.40	-22017	59629	716.16	-6.40	↓-0.16	1.03	0.50
IF2304	3989.80	10983	24032	288.79	-8.40	↓-0.21	1.04	-2.90
IF2306	3983.20	3885	24765	297.28	-6.80	↓-0.17	1.03	3.70
IF2309	3925.00	2265	6421	76.01	-9.80	↓-0.25	1.12	61.90
上证50	2648.39							
IH2303	2647.40	-12565	40722	325.05	-4.20	↓-0.16	1.15	0.99
IH2304	2653.80	7085	16116	128.88	-4.00	↓-0.15	1.13	-5.41
IH2306	2652.80	2686	14663	117.27	-4.40	↓-0.17	1.17	-4.41
IH2309	2618.20	246	3609	28.49	-5.00	↓-0.19	1.18	30.19
中证500	6224.64							
IC2303	6228.40	-24706	52928	294.53	32.20	↑0.52	0.76	-3.76
IC2304	6213.00	11978	23678	249.87	30.20	↑0.49	0.83	11.64
IC2306	6145.00	1513	20294	154.87	30.00	↑0.49	0.92	79.64
IC2309	6046.80	2337	12782	514.36	26.20	↑0.44	0.95	177.84
中证1000	6803.47							
IM2303	6807.20	37688	37688	514.36	33.40	↑0.49	1.00	-3.73
IM2304	6775.40	15015	15015	204.02	32.20	↑0.48	1.03	28.07
IM2306	6712.00	17343	17343	233.50	38.60	↑0.58	0.97	91.47
IM2309	6592.80	6690	6690	88.48	34.20	↑0.52	1.13	210.67

数据来源: wind, 兴证期货研发部

一、股市基本情况

图表3.流动性监测—银行间同业拆借&SHIBOR



数据来源: wind, 兴证期货研发部

图表4.沪深300风险溢价



数据来源: wind, 兴证期货研发部

图表5.上证50风险溢价



数据来源: wind, 兴证期货研发部

图表6.中证500风险溢价



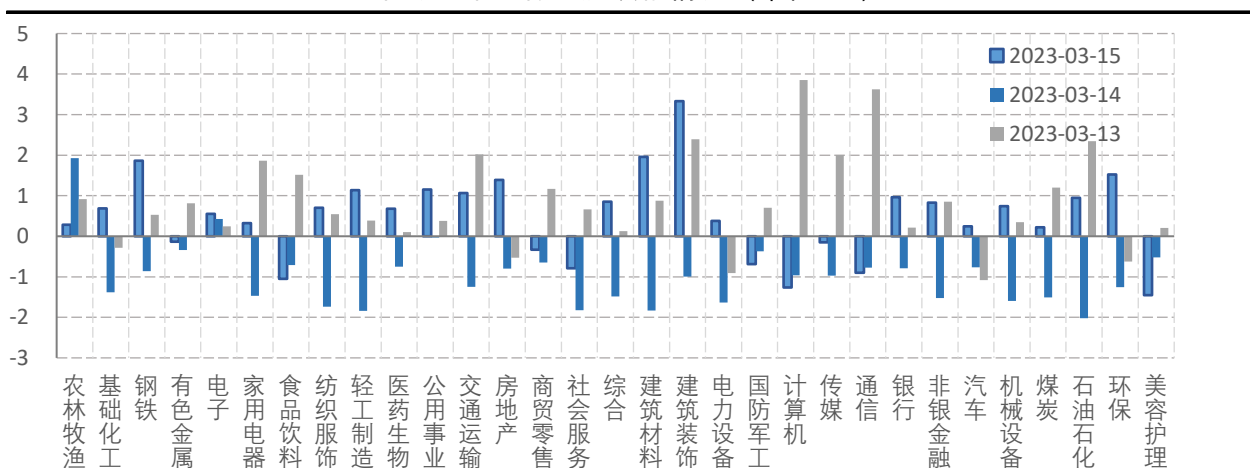
数据来源: wind, 兴证期货研发部

图表7.中证1000风险溢价



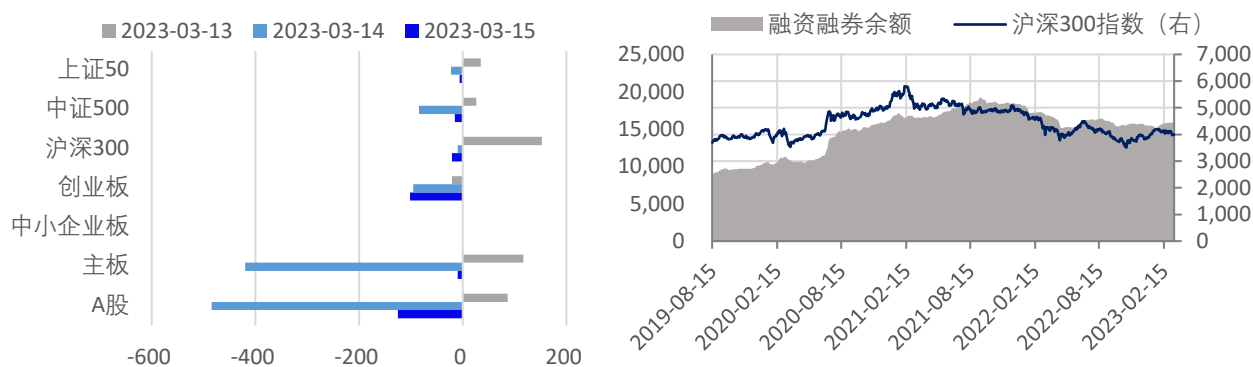
数据来源: wind, 兴证期货研发部

图表8.申万行业涨跌幅情况 (单位: %)



数据来源: wind, 兴证期货研发部

图表9.流动性监测—银行间同业拆借&SHIBOR



数据来源: wind, 兴证期货研发部

图表10.IF当月合约会员持仓情况 (单位: 手)

名次	期货公司 会员简称	持买单量	较上交易 日变化	名次	期货公司 会员简称	持卖单量	较上交易 日变化
1	国泰君安	6726	-2143	1	国泰君安	6485	-2714
2	中信期货	5366	-2329	2	中信期货	6270	-3375
3	上海东证	2803	-937	3	中金期货	5498	900
4	海通期货	2450	-814	4	海通期货	2588	-982
5	国富期货	2221	-58	5	上海东证	2362	-1546
6	华泰期货	2066	-1442	6	华泰期货	1887	-881
7	银河期货	1532	-592	7	中银期货	1704	-1075
8	永安期货	1501	-1242	8	中银万国	1562	-379
9	广发期货	1251	-645	9	银河期货	1389	-788
10	招商期货	1174	-244	10	中信建投	1385	-434

数据来源: wind, 兴证期货研发部

图表11.IH当月合约会员持仓情况 (单位: 手)

名次	期货公司 会员简称	持买单量	较上交易 日变化	名次	期货公司 会员简称	持卖单量	较上交易 日变化
1	中信期货	4608	-714	1	中金期货	5890	-597
2	国泰君安	3501	-1211	2	中信期货	5400	-785
3	上海东证	2663	-1046	3	国泰君安	5361	-3007
4	海通期货	1965	-1027	4	中银期货	5175	-1988
5	中银万国	1888	-260	5	海通期货	2667	-728
6	南华期货	1661	-1421	6	银河期货	1843	137
7	华泰期货	1325	-1735	7	上海东证	1204	-863
8	广发期货	1299	121	8	国投安信	1010	-115
9	兴证期货	1277	-436	9	华泰期货	954	-292
10	中信建投	1003	-101	10	华闻期货	950	371

数据来源: wind, 兴证期货研发部

图表12.IC当月合约会员持仓情况 (单位: 手)

名次	期货公司 会员简称	持买单量	较上交易 日变化	名次	期货公司 会员简称	持卖单量	较上交易 日变化
1	中信期货	8119	-4681	1	中信期货	7986	-4209
2	国泰君安	6140	-3401	2	国泰君安	7427	-3158
3	乾坤期货	4171	-1358	3	上海东证	2346	-681
4	上海东证	2747	-1243	4	永安期货	2283	-713
5	国富期货	2286	42	5	海通期货	1939	-1507
6	平安期货	1957	-896	6	国投安信	1914	-1431
7	海通期货	1802	-1127	7	华泰期货	1673	-3298
8	国投安信	1668	-640	8	光大期货	1566	-885
9	中信建投	1412	-466	9	中银期货	1313	-41
10	华泰期货	1242	-1554	10	国富期货	1300	164

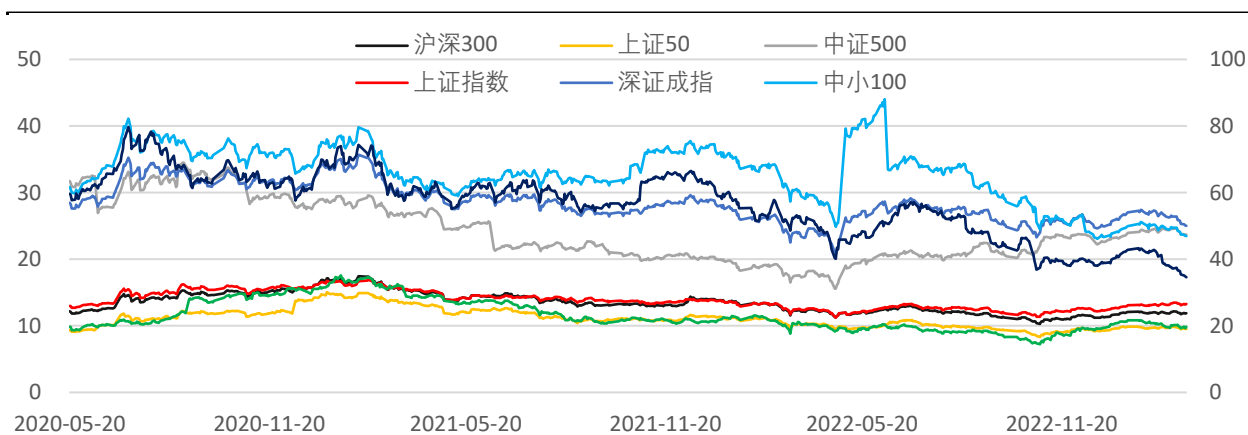
数据来源: wind, 兴证期货研发部

图表13.IM当月合约会员持仓情况 (单位: 手)

名次	期货公司 会员简称	持买单量	较上交易 日变化	名次	期货公司 会员简称	持卖单量	较上交易 日变化
1	中信期货	3894	-5163	1	中信期货	5325	-2712
2	国泰君安	3107	-1586	2	国泰君安	4599	-1504
3	乾坤期货	2348	-33	3	上海东证	2311	-696
4	上海东证	1654	-522	4	申银万国	1825	13
5	国富期货	1474	-216	5	海通期货	1204	-768
6	平安期货	1390	-918	6	华泰期货	1108	-786
7	海通期货	1274	-338	7	兴证期货	1077	-254
8	国投安信	1239	-62	8	光大期货	1070	-1090
9	中信建投	1208	-99	9	银河期货	927	-282
10	华泰期货	1139	-215	10	方正中期	897	-152

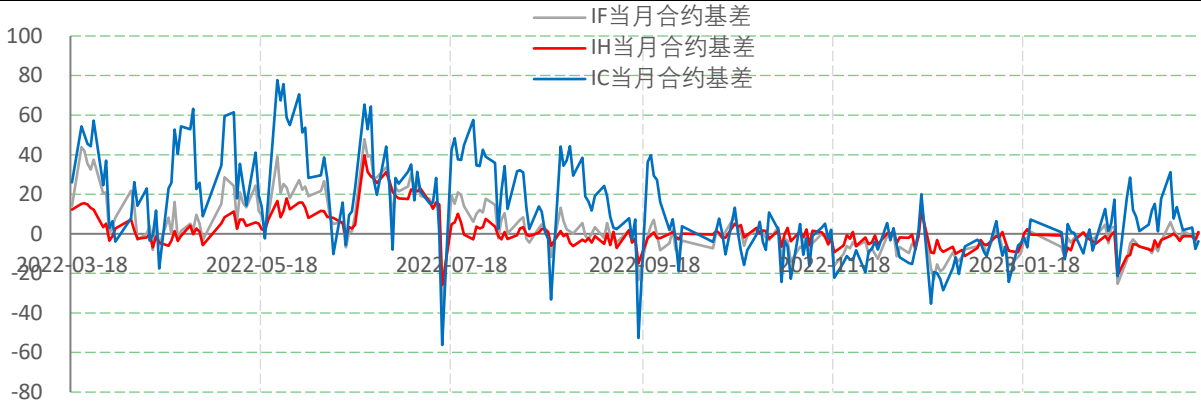
数据来源: wind, 兴证期货研发部

图表14指数估值情况



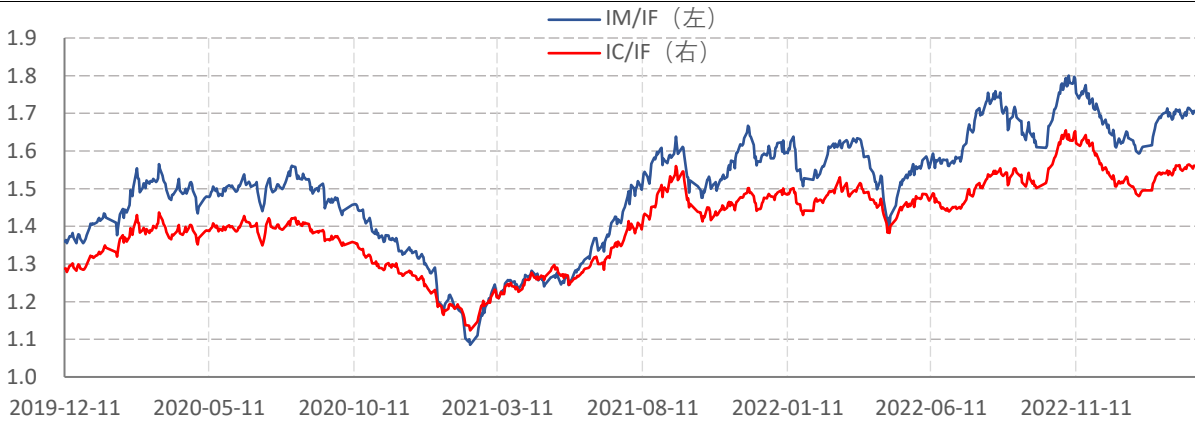
数据来源: wind, 兴证期货研发部

图表15.股指期货当月合约基差



数据来源: wind, 兴证期货研发部

图表16.价格比



数据来源: wind, 兴证期货研发部

分析师承诺

本人以勤勉的职业态度，独立、客观地出具本报告。本报告清晰准确地反映了本人的研究观点。报告所采用的数据均来自公开资料，分析逻辑基于本人的职业理解，通过合理判断的得出结论，力求客观、公正，结论，不受任何第三方的授意影响。本人不曾因也将不会因本报告中的具体推荐意见或观点而直接或间接接收到任何形式的报酬。

免责声明

本报告的信息均来源于公开资料，我公司对这些信息的准确性和完整性不作任何保证，也不保证所包含的信息和建议不会发生任何变更。文中的观点、结论和建议仅供参考。兴证期货可发出其它与本报告所载资料不一致及有不同结论的报告。本报告及该等报告反映编写分析员的不同设想、见解及分析方法。报告所载资料、意见及推测仅反映分析员于发出此报告日期当日的独立判断。

客户不应视本报告为作出投资决策的惟一因素。本报告中所指的投资及服务可能不适合个别客户，不构成客户私人咨询建议。本公司未确保本报告充分考虑到个别客户特殊的投资目标、财务状况或需要。本公司建议客户应考虑本报告的任何意见或建议是否符合其特定状况，以及（若有必要）咨询独立投资顾问。

在任何情况下，本报告中的信息或所表述的意见并不构成对任何人的投资建议。在任何情况下，本公司不对任何人因使用本报告中的任何内容所引致的损失负任何责任。

本报告的观点可能与资管团队的观点不同或对立，对于基于本报告全面或部分做出的交易、结果，不论盈利或亏损，兴证期货研究发展部不承担责任。

本报告版权仅为兴证期货有限公司所有，未经书面许可，任何机构和个人不得以任何形式翻版、复制和发布。如引用、刊发，需注明出处兴证期货研究发展部，且不得对本报告进行