

兴证期货 · 研发中心

2023年3月10日 星期五

金融研究团队

林玲

从业资格编号: F3067533

投资咨询编号: Z0014903

杨娜

从业资格编号: F03091213

投资咨询编号: Z0016895

周立朝

从业资格编号: F03088989

投资咨询编号: Z0018135

联系人: 杨娜:

电话: 021-20370947

邮箱:

yangna@xzfutures.com

## 内容提要

### · 观点总结

沪深300当月合约IF2303报收4023点, 下跌0.13%, 成交779.84亿元; 上证50当月合约IH2303报收2675.4点, 下跌0.54%, 成交357.36亿元; 中证500当月合约IC2303报收6278.2点, 下跌0.1%, 成交557.13亿元; 中证1000当月合约IM2303报收6878.6点, 上涨0.19%, 成交445.38亿元。申万31个行业中, 环保、通信、电子行业领涨; 建筑材料、商贸零售、社会服务行业领跌。资金方面, 上一交易日A股资金净主动买入额为卖出374.29亿元, 其中主板A股资金净主动买入额为卖出404.83亿元。

震荡延续, 结构性行情显现。经济方面, 宏观经济恢复以结构性为主, 且持续度仍有待考证, 且近期二手房市场回暖。新一届国家机构和全国政协领导人选举。政府工作目标公布, 国内生产总值增长5%左右; 城镇新增就业1200万人左右, 城镇调查失业率5.5%左右; 居民消费价格涨幅3%左右。要坚持稳字当头、稳中求进, 保持政策连续性针对性, 加强各类政策协调配合, 形成共促高质量发展合力; 积极的财政政策要加力提效; 赤字率拟按3%安排, 完善税费优惠政策, 对现行减税降费、退税缓税等措施海外。海外方面, 美联储鲍威尔高通胀部分源于极度紧张的就业市场, 通胀仍在高位, 3月加息50个基点概率上升。。外盘银行股暴跌引发市场恐慌。预期A股震荡仍将延续, 仅供参考。

IF当月合约基差为-3.15, IH当月合约基差为-3.56, IC当月合约基差为7.75, IM当月合约基差为14.26。

## 一、股指期货数据追踪

图表1.股市指数追踪

指数简称	收盘价	日最高价	日最低价	日成交量 (亿)	日成交额 (亿)	日涨跌	日涨跌幅	日振幅
沪深300	4019.85	4043.85	4000.89	116.54	2017.38	↓-14.26	↓-0.35	1.06
上证50	2671.84	2697.25	2660.62	27.25	470.63	↓-20.09	↓-0.75	1.36
中证500	6285.95	6311.34	6258.45	92.69	1118.67	↓-15.56	↓-0.25	0.84
中证1000	6892.86	6911.54	6851.91	126.67	1559.09	↑1.40	↑0.02	0.87
上证综指	3276.09	3289.06	3260.00	264.02	3288.26	↓-7.15	↓-0.22	0.89
深证成指	11579.99	11637.03	11525.23	328.39	4278.28	↓-18.29	↓-0.16	0.96
中小板指	7559.66	7622.48	7540.46	455.80	459.72	↓-19.24	↓-0.25	1.08
创业板指	2372.68	2386.90	2365.86	489.37	1818.48	↓-4.90	↓-0.21	0.88
恒生指数	19925.74	20157.24	19907.58	428.85	1722.86	↓-125.51	↓-0.63	1.25
台湾50	12020.04	12100.51	12019.54	494.71	1858.15	↓-26.19	↓-0.22	0.67

数据来源: wind, 兴证期货研发部

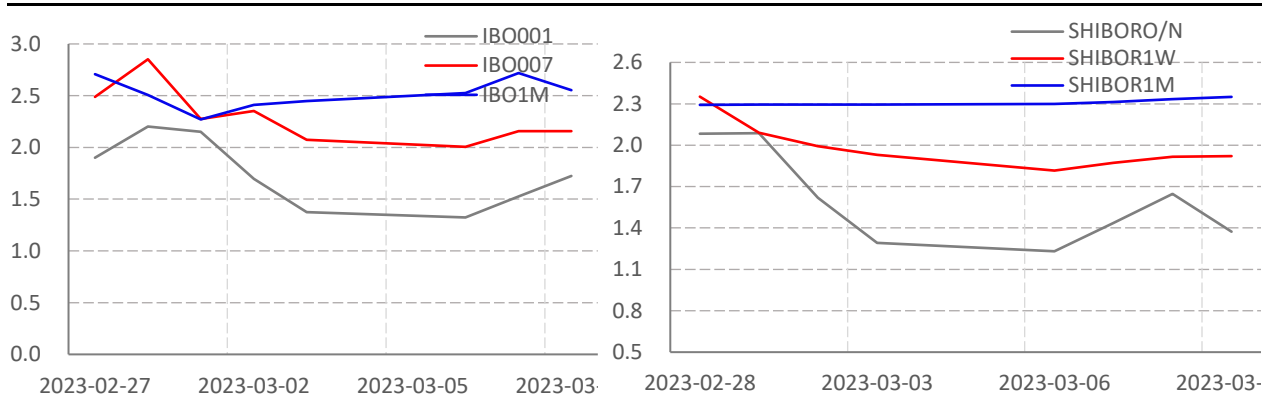
图表2.股指期货盘面数据追踪

证券简称	收盘价	日持仓变化	日成交量	日成交额 (亿)	日涨跌	日涨跌幅	日振幅	基差
<b>沪深300</b>	4019.85							
IF2303	4023.00	-529	64588	779.84	-5.20	↓-0.13	1.12	-3.15
IF2304	4026.60	2701	6906	83.46	-5.20	↓-0.13	1.10	-6.75
IF2306	4018.20	3720	18105	218.44	-6.20	↓-0.15	1.09	1.65
IF2309	3971.60	913	4744	56.58	-7.20	↓-0.18	1.13	48.25
<b>上证50</b>	2671.84							
IH2303	2675.40	1020	44441	357.36	-14.60	↓-0.54	1.41	-3.56
IH2304	2679.80	762	3648	29.37	-14.40	↓-0.53	1.39	-7.96
IH2306	2678.80	704	13175	106.09	-15.60	↓-0.58	1.53	-6.96
IH2309	2644.00	1256	5862	46.64	-19.20	↓-0.72	1.61	27.84
<b>中证500</b>	6285.95							
IC2303	6278.20	-8195	44396	73.23	-6.20	↓-0.10	0.89	7.75
IC2304	6265.00	1902	5846	160.51	-5.00	↓-0.08	0.88	20.95
IC2306	6207.20	933	12938	97.38	-6.00	↓-0.10	0.94	78.75
IC2309	6119.40	3441	7957	445.38	-13.40	↓-0.22	0.95	166.55
<b>中证1000</b>	6892.86							
IM2303	6878.60	32424	32424	445.38	12.80	↑0.19	0.80	14.26
IM2304	6853.20	3552	3552	48.61	13.40	↑0.20	0.86	39.66
IM2306	6771.20	8148	8148	110.18	11.40	↑0.17	0.78	121.66
IM2309	6662.00	4046	4046	53.85	8.40	↑0.13	0.85	230.86

数据来源: wind, 兴证期货研发部

一、股市基本情况

图表3.流动性监测—银行间同业拆借&SHIBOR



数据来源: wind, 兴证期货研发部

图表4.沪深300风险溢价



数据来源: wind, 兴证期货研发部

图表5.上证50风险溢价



数据来源: wind, 兴证期货研发部

图表6.中证500风险溢价



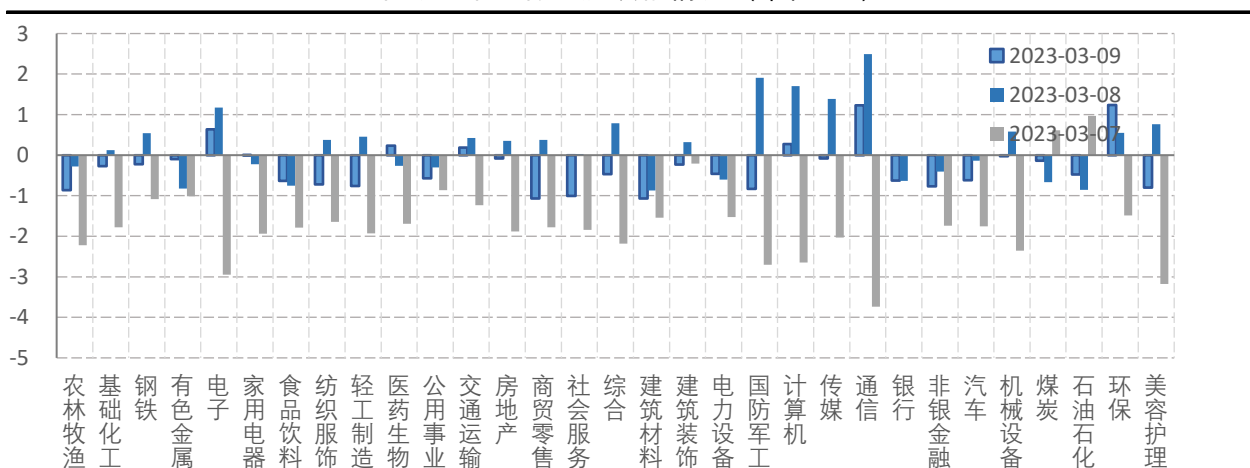
数据来源: wind, 兴证期货研发部

图表7.中证1000风险溢价



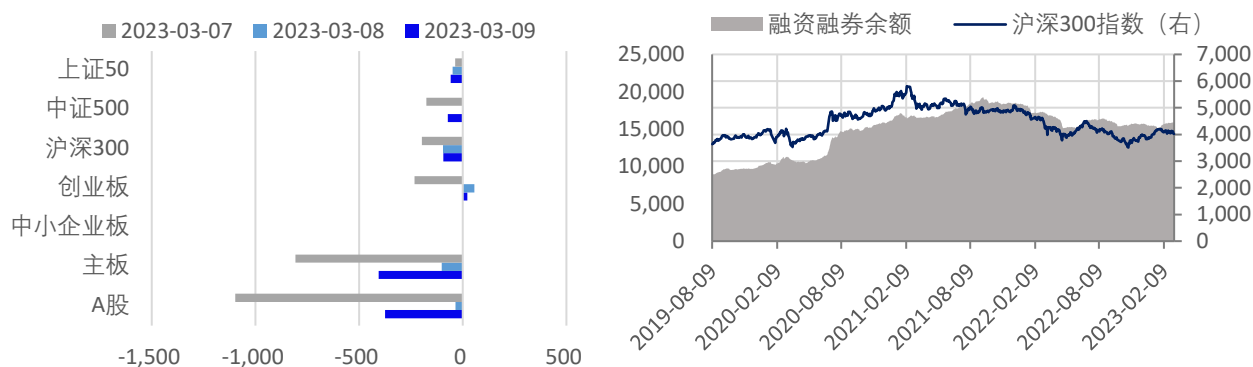
数据来源: wind, 兴证期货研发部

图表8.申万行业涨跌幅情况 (单位: %)



数据来源: wind, 兴证期货研发部

图表9.流动性监测—银行间同业拆借&SHIBOR



数据来源: wind, 兴证期货研发部

图表10.IF当月合约会员持仓情况 (单位: 手)

名次	期货公司 会员简称	持买单量	较上交易 日变化	名次	期货公司 会员简称	持卖单量	较上交易 日变化
1	国泰君安	11514	19	1	中信期货	14325	-645
2	中信期货	9614	158	2	国泰君安	11665	374
3	永安期货	5264	-187	3	上海东证	7738	-60
4	上海东证	4879	452	4	华泰期货	4199	-893
5	海通期货	4040	611	5	海通期货	4154	-124
6	华泰期货	3763	-418	6	中金期货	3515	-433
7	广发期货	3090	181	7	中银期货	3175	0
8	银河期货	3005	51	8	银河期货	2999	41
9	申银万国	2497	94	9	国投安信	2957	66
10	国投安信	2130	-210	10	永安期货	2557	-145

数据来源: wind, 兴证期货研发部

图表11.IH当月合约会员持仓情况 (单位: 手)

名次	期货公司 会员简称	持买单量	较上交易 日变化	名次	期货公司 会员简称	持卖单量	较上交易 日变化
1	国泰君安	7534	1275	1	国泰君安	9218	-1044
2	中信期货	6438	120	2	中信期货	9187	1167
3	上海东证	4523	452	3	中银期货	7990	-88
4	华泰期货	3208	-360	4	中金期货	5860	429
5	南华期货	3164	70	5	海通期货	5051	323
6	海通期货	3162	594	6	广发期货	4098	-1140
7	申银万国	2633	137	7	上海东证	3560	658
8	兴证期货	1824	16	8	银河期货	2508	510
9	银河期货	1758	-664	9	华泰期货	1525	155
10	广发期货	1671	-448	10	国投安信	1406	-36

数据来源: wind, 兴证期货研发部

图表12.IC当月合约会员持仓情况 (单位: 手)

名次	期货公司 会员简称	持买单量	较上交易 日变化	名次	期货公司 会员简称	持卖单量	较上交易 日变化
1	中信期货	14500	-979	1	中信期货	14558	-1369
2	国泰君安	12865	-1110	2	国泰君安	13021	-1966
3	上海东证	6347	-356	3	华泰期货	12772	-1332
4	乾坤期货	5903	0	4	海通期货	6058	-455
5	国投安信	5706	-870	5	国投安信	5306	-381
6	平安期货	4647	-119	6	上海东证	4721	26
7	海通期货	4576	50	7	永安期货	3887	-138
8	华泰期货	3593	-99	8	光大期货	3554	-176
9	申银万国	3095	-523	9	银河期货	2982	-198
10	广发期货	2884	-6	10	招商期货	2680	-212

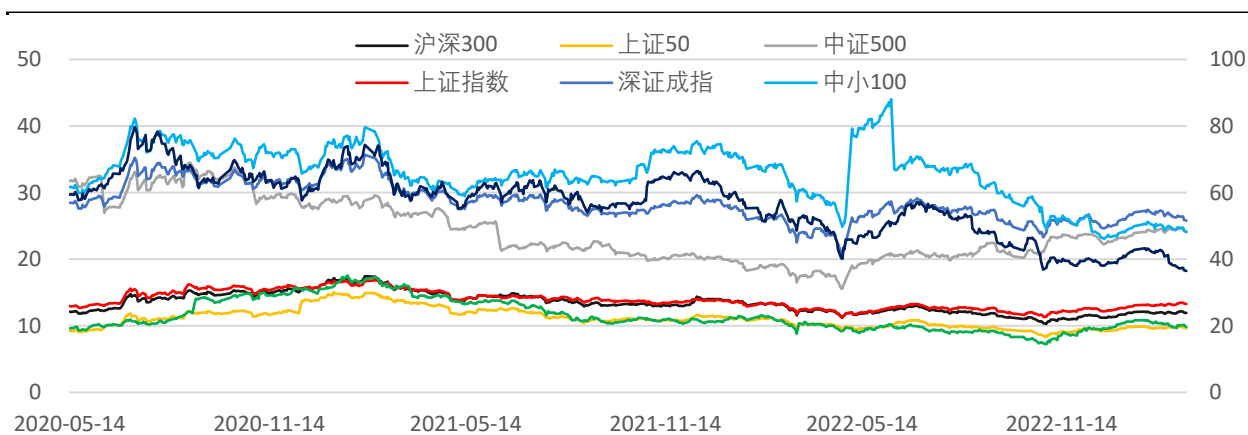
数据来源: wind, 兴证期货研发部

图表13.IM当月合约会员持仓情况 (单位: 手)

名次	期货公司 会员简称	持买单量	较上交易 日变化	名次	期货公司 会员简称	持卖单量	较上交易 日变化
1	中信期货	12339	445	1	中信期货	9118	95
2	国泰君安	5834	266	2	国泰君安	6709	30
3	上海东证	3619	-1	3	华泰期货	3921	-73
4	乾坤期货	2772	-62	4	光大期货	3806	-70
5	国投安信	2266	188	5	上海东证	3659	-254
6	平安期货	1945	-107	6	国投安信	3348	-172
7	海通期货	1854	0	7	海通期货	2145	249
8	华泰期货	1803	-213	8	申银万国	2090	-77
9	申银万国	1720	-12	9	银河期货	1966	-221
10	广发期货	1652	-192	10	国信期货	1555	-185

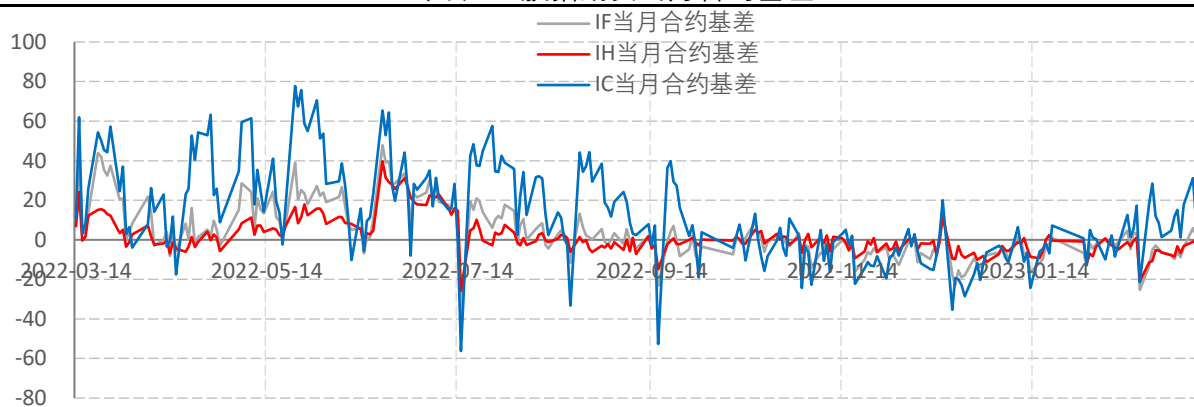
数据来源: wind, 兴证期货研发部

图表14指数估值情况



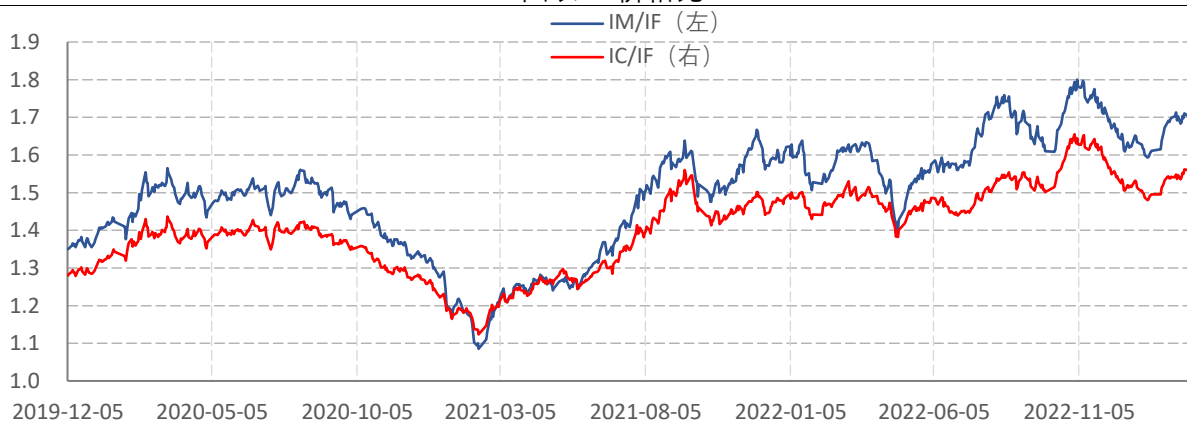
数据来源: wind, 兴证期货研发部

图表15.股指期货当月合约基差



数据来源: wind, 兴证期货研发部

图表16.价格比



数据来源: wind, 兴证期货研发部

## 分析师承诺

本人以勤勉的职业态度，独立、客观地出具本报告。本报告清晰准确地反映了本人的研究观点。报告所采用的数据均来自公开资料，分析逻辑基于本人的职业理解，通过合理判断的得出结论，力求客观、公正，结论，不受任何第三方的授意影响。本人不曾因也将不会因本报告中的具体推荐意见或观点而直接或间接接收到任何形式的报酬。

## 免责声明

本报告的信息均来源于公开资料，我公司对这些信息的准确性和完整性不作任何保证，也不保证所包含的信息和建议不会发生任何变更。文中的观点、结论和建议仅供参考。兴证期货可发出其它与本报告所载资料不一致及有不同结论的报告。本报告及该等报告反映编写分析员的不同设想、见解及分析方法。报告所载资料、意见及推测仅反映分析员于发出此报告日期当日的独立判断。

客户不应视本报告为作出投资决策的惟一因素。本报告中所指的投资及服务可能不适合个别客户，不构成客户私人咨询建议。本公司未确保本报告充分考虑到个别客户特殊的投资目标、财务状况或需要。本公司建议客户应考虑本报告的任何意见或建议是否符合其特定状况，以及（若有必要）咨询独立投资顾问。

在任何情况下，本报告中的信息或所表述的意见并不构成对任何人的投资建议。在任何情况下，本公司不对任何人因使用本报告中的任何内容所引致的损失负任何责任。

本报告的观点可能与资管团队的观点不同或对立，对于基于本报告全面或部分做出的交易、结果，不论盈利或亏损，兴证期货研究发展部不承担责任。

本报告版权仅为兴证期货有限公司所有，未经书面许可，任何机构和个人不得以任何形式翻版、复制和发布。如引用、刊发，需注明出处兴证期货研究发展部，且不得对本报告进行