

兴证期货 · 研发中心

2023年3月7日 星期二

金融研究团队

林玲

从业资格编号: F3067533

投资咨询编号: Z0014903

杨娜

从业资格编号: F03091213

投资咨询编号: Z0016895

周立朝

从业资格编号: F03088989

投资咨询编号: Z0018135

联系人: 杨娜:

电话: 021-20370947

邮箱:

yangna@xzfutures.com

## 内容提要

### · 观点总结

沪深300当月合约IF2303报收4103点, 下跌0.83%, 成交836.85亿元; 上证50当月合约IH2303报收2745.2点, 下跌1.32%, 成交356.85亿元; 中证500当月合约IC2303报收6364点, 下跌0.17%, 成交574.1亿元; 中证1000当月合约IM2303报收6956.4点, 上涨0.2%, 成交442.92亿元。申万31个行业中, 电力设备、国防军工、社会服务行业领涨; 煤炭、非银金融、房地产行业领跌。资金方面, 上一交易日A股资金净主动买入额为卖出345.08亿元, 其中主板A股资金净主动买入额为卖出321.83亿元。

震荡延续, 结构性行情显现。经济方面, 宏观经济恢复以结构性为主, 且持续度仍有待考证。政府工作目标公布, 国内生产总值增长5%左右; 城镇新增就业1200万人左右, 城镇调查失业率5.5%左右; 居民消费价格涨幅3%左右。要坚持稳字当头、稳中求进, 保持政策连续性针对性, 加强各类政策协调配合, 形成共促高质量发展合力; 积极的财政政策要加力提效; 赤字率拟按3%安排, 完善税费优惠政策, 对现行减税降费、退税缓税等措施海外。海外方面, 近两日鲍威尔赴国会山作证时的讲话与即将公布的非农数据, 或将对市场带来扰动。资金方面, 北上资金流入放缓, 内资有望带来一定增量。预期震荡仍将延续, 仅供参考。

IF当月合约基差为6.01, IH当月合约基差为-1.06, IC当月合约基差为31.22, IM当月合约基差为40.64。

## 一、股指期货数据追踪

图表1.股市指数追踪

指数简称	收盘价	日最高价	日最低价	日成交量 (亿)	日成交额 (亿)	日涨跌	日涨跌幅	日振幅
沪深300	4109.01	4132.84	4088.45	162.97	2830.80	↓-21.54	↓-0.52	1.07
上证50	2744.14	2774.00	2734.96	38.30	672.39	↓-30.37	↓-1.09	1.41
中证500	6395.22	6405.82	6362.47	126.85	1551.24	↑4.90	↑0.08	0.68
中证1000	6997.04	7004.71	6933.99	150.32	1941.54	↑29.10	↑0.42	1.01
上证综指	3322.03	3333.06	3308.73	340.53	4316.17	↓-6.37	↓-0.19	0.73
深证成指	11842.88	11862.37	11742.13	385.84	5192.91	↓-9.03	↓-0.08	1.01
中小板指	7749.39	7764.75	7672.48	494.71	665.34	↑15.51	↑0.20	1.19
创业板指	2431.56	2435.90	2393.92	477.40	1847.14	↑9.12	↑0.38	1.73
恒生指数	20603.19	20702.75	20410.00	469.71	1895.97	↑35.65	↑0.17	1.42
台湾50	12030.05	12084.49	11968.33	375.38	1521.56	↑120.53	↑1.01	0.98

数据来源: wind, 兴证期货研发部

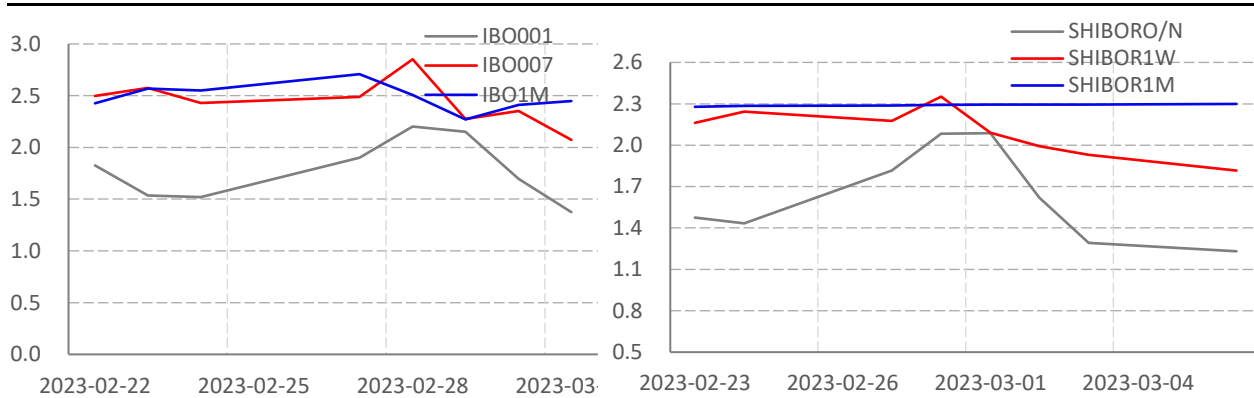
图表2.股指期货盘面数据追踪

证券简称	收盘价	日持仓变化	日成交量	日成交额 (亿)	日涨跌	日涨跌幅	日振幅	基差
<b>沪深300</b>	4109.01							
IF2303	4103.00	-3911	67917	836.85	-34.40	↓-0.83	1.18	6.01
IF2304	4110.00	1311	3946	48.69	-33.60	↓-0.81	1.15	-0.99
IF2306	4101.00	1033	16358	201.47	-35.20	↓-0.85	1.19	8.01
IF2309	4052.00	472	5729	69.80	-40.80	↓-1.00	1.13	57.01
<b>上证50</b>	2744.14							
IH2303	2745.20	-591	43246	356.85	-36.60	↓-1.32	1.45	-1.06
IH2304	2752.00	637	3122	25.82	-35.80	↓-1.28	1.42	-7.86
IH2306	2750.40	1731	10289	85.08	-36.80	↓-1.32	1.42	-6.26
IH2309	2721.00	285	3882	31.77	-38.00	↓-1.38	1.44	23.14
<b>中证500</b>	6395.22							
IC2303	6364.00	-3159	45103	53.26	-10.60	↓-0.17	0.94	31.22
IC2304	6355.60	2044	4191	144.19	-8.00	↓-0.13	0.88	39.62
IC2306	6295.00	-12	11445	88.33	-14.80	↓-0.23	0.88	100.22
IC2309	6213.20	1548	7101	442.92	-18.40	↓-0.30	0.86	182.02
<b>中证1000</b>	6997.04							
IM2303	6956.40	31889	31889	442.92	14.20	↑0.20	1.28	40.64
IM2304	6930.00	3088	3088	42.76	13.00	↑0.19	1.31	67.04
IM2306	6848.80	7964	7964	108.94	9.20	↑0.13	1.22	148.24
IM2309	6740.00	3417	3417	46.02	5.00	↑0.07	1.26	257.04

数据来源: wind, 兴证期货研发部

一、股市基本情况

图表3.流动性监测—银行间同业拆借&SHIBOR



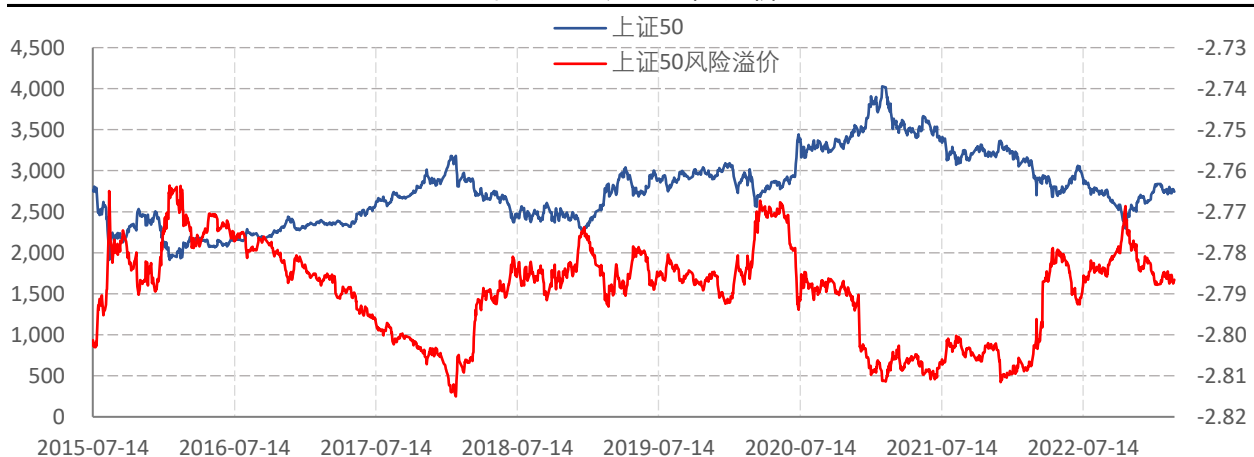
数据来源: wind, 兴证期货研发部

图表4.沪深300风险溢价



数据来源: wind, 兴证期货研发部

图表5.上证50风险溢价



数据来源: wind, 兴证期货研发部

图表6.中证500风险溢价



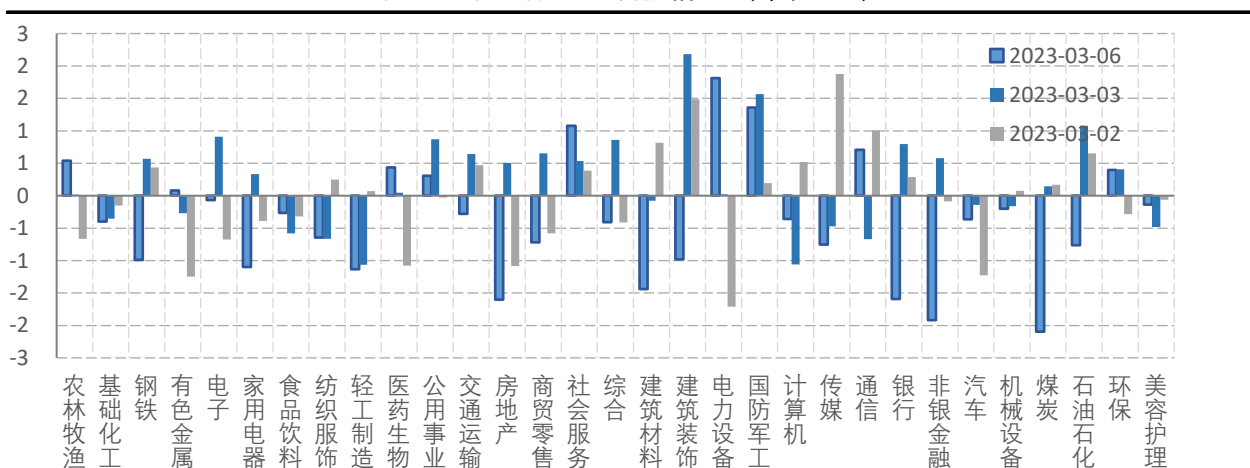
数据来源: wind, 兴证期货研发部

图表7.中证1000风险溢价



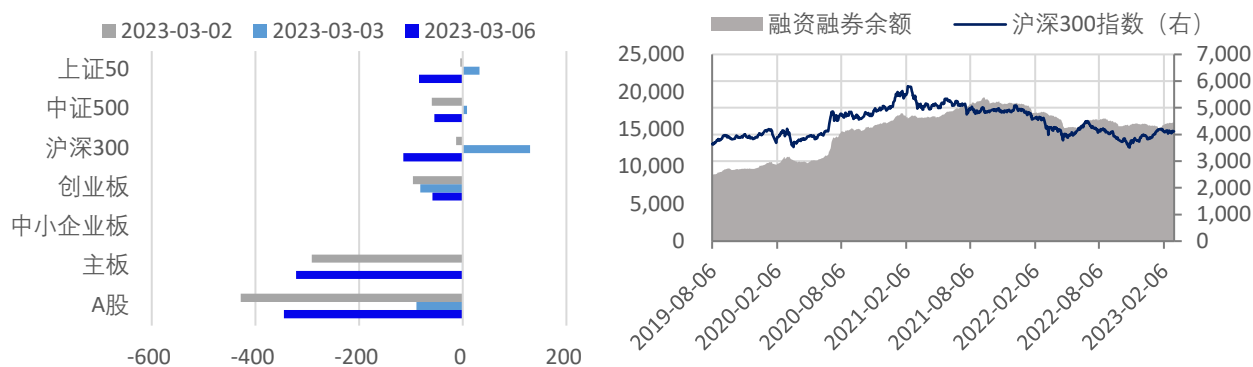
数据来源: wind, 兴证期货研发部

图表8.申万行业涨跌幅情况 (单位: %)



数据来源: wind, 兴证期货研发部

图表9.流动性监测—银行间同业拆借&SHIBOR



数据来源: wind, 兴证期货研发部

图表10.IF当月合约会员持仓情况 (单位: 手)

名次	期货公司 会员简称	持买单量	较上交易 日变化	名次	期货公司 会员简称	持卖单量	较上交易 日变化
1	国泰君安	12177	-1093	1	中信期货	16805	471
2	中信期货	11879	251	2	国泰君安	12813	-291
3	永安期货	5956	-253	3	上海东证	8651	-181
4	上海东证	4740	-165	4	华泰期货	6024	-432
5	华泰期货	4060	-76	5	海通期货	5093	-247
6	海通期货	4045	-724	6	中金期货	4172	397
7	广发期货	3568	502	7	中银期货	3507	-184
8	申银万国	3048	-144	8	国投安信	3164	-170
9	银河期货	2981	-302	9	广发期货	2924	122
10	浙商期货	2670	112	10	申银万国	2859	-576

数据来源: wind, 兴证期货研发部

图表11.IH当月合约会员持仓情况 (单位: 手)

名次	期货公司 会员简称	持买单量	较上交易 日变化	名次	期货公司 会员简称	持卖单量	较上交易 日变化
1	国泰君安	7966	-150	1	国泰君安	13833	-442
2	中信期货	7449	61	2	中银期货	8314	-222
3	上海东证	4174	370	3	中信期货	7488	332
4	海通期货	3088	271	4	广发期货	6682	-531
5	华泰期货	3013	26	5	中金期货	5325	-27
6	南华期货	3004	48	6	海通期货	4817	85
7	广发期货	2913	108	7	上海东证	3206	-17
8	申银万国	2866	68	8	银河期货	2125	-9
9	银河期货	2258	-195	9	华泰期货	1754	203
10	永安期货	1947	66	10	国投安信	1335	392

数据来源: wind, 兴证期货研发部

图表12.IC当月合约会员持仓情况 (单位: 手)

名次	期货公司 会员简称	持买单量	较上交易 日变化	名次	期货公司 会员简称	持卖单量	较上交易 日变化
1	中信期货	15994	-456	1	华泰期货	16651	-563
2	国泰君安	14763	-45	2	国泰君安	16152	2348
3	上海东证	8484	122	3	中信期货	15414	-1823
4	国投安信	7552	-216	4	海通期货	8418	-206
5	乾坤期货	5727	420	5	国投安信	5989	-182
6	申银万国	4629	-39	6	上海东证	4649	-92
7	海通期货	4600	-424	7	永安期货	4275	-54
8	平安期货	4379	-79	8	银河期货	3797	-72
9	华泰期货	3662	155	9	光大期货	3710	-179
10	中信建投	3608	-294	10	招商期货	2958	-90

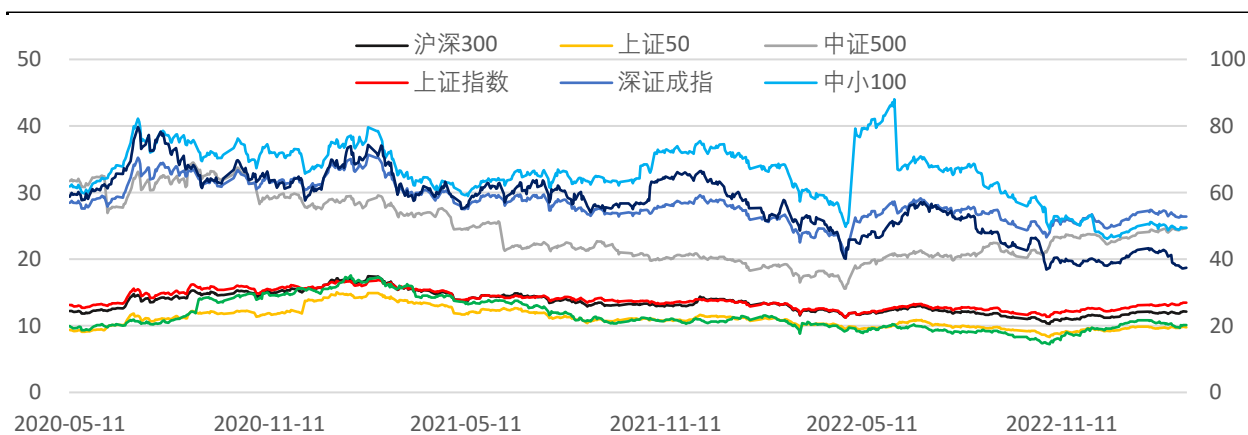
数据来源: wind, 兴证期货研发部

图表13.IM当月合约会员持仓情况 (单位: 手)

名次	期货公司 会员简称	持买单量	较上交易 日变化	名次	期货公司 会员简称	持卖单量	较上交易 日变化
1	中信期货	11276	-481	1	中信期货	8682	-914
2	国泰君安	4024	-724	2	国泰君安	5848	-83
3	上海东证	3724	137	3	华泰期货	4743	9
4	国投安信	3537	-81	4	上海东证	3794	81
5	乾坤期货	2463	423	5	光大期货	3543	-44
6	申银万国	2331	-18	6	国投安信	3340	-33
7	海通期货	2126	-341	7	申银万国	2487	128
8	平安期货	1881	166	8	银河期货	2045	202
9	华泰期货	1854	0	9	中泰期货	1995	-36
10	中信建投	1629	152	10	海通期货	1950	-177

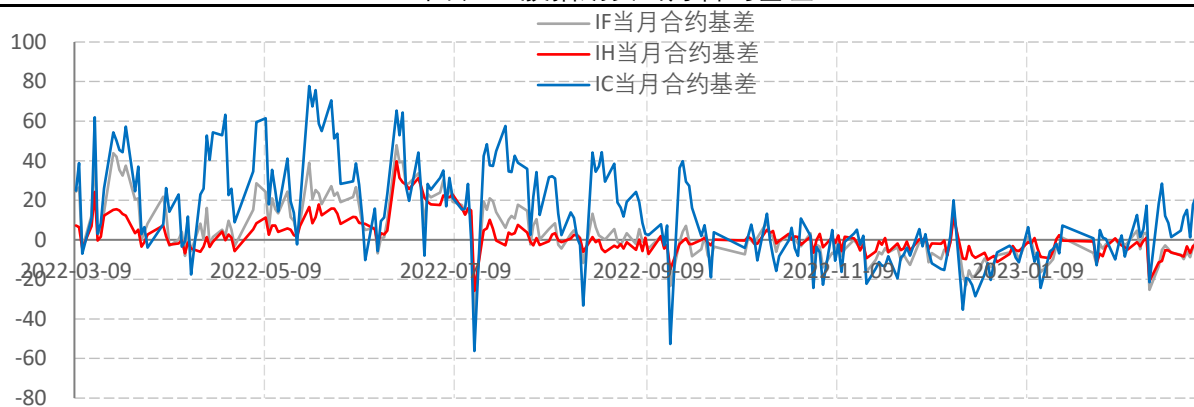
数据来源: wind, 兴证期货研发部

图表14指数估值情况



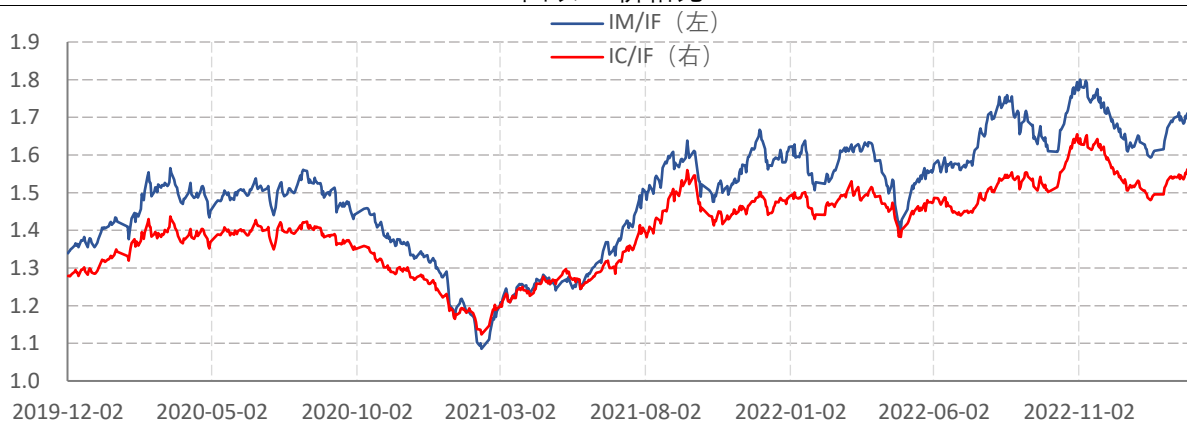
数据来源: wind, 兴证期货研发部

图表15.股指期货当月合约基差



数据来源: wind, 兴证期货研发部

图表16.价格比



数据来源: wind, 兴证期货研发部

## 分析师承诺

本人以勤勉的职业态度，独立、客观地出具本报告。本报告清晰准确地反映了本人的研究观点。报告所采用的数据均来自公开资料，分析逻辑基于本人的职业理解，通过合理判断的得出结论，力求客观、公正，结论，不受任何第三方的授意影响。本人不曾因也将不会因本报告中的具体推荐意见或观点而直接或间接接收到任何形式的报酬。

## 免责声明

本报告的信息均来源于公开资料，我公司对这些信息的准确性和完整性不作任何保证，也不保证所包含的信息和建议不会发生任何变更。文中的观点、结论和建议仅供参考。兴证期货可发出其它与本报告所载资料不一致及有不同结论的报告。本报告及该等报告反映编写分析员的不同设想、见解及分析方法。报告所载资料、意见及推测仅反映分析员于发出此报告日期当日的独立判断。

客户不应视本报告为作出投资决策的惟一因素。本报告中所指的投资及服务可能不适合个别客户，不构成客户私人咨询建议。本公司未确保本报告充分考虑到个别客户特殊的投资目标、财务状况或需要。本公司建议客户应考虑本报告的任何意见或建议是否符合其特定状况，以及（若有必要）咨询独立投资顾问。

在任何情况下，本报告中的信息或所表述的意见并不构成对任何人的投资建议。在任何情况下，本公司不对任何人因使用本报告中的任何内容所引致的损失负任何责任。

本报告的观点可能与资管团队的观点不同或对立，对于基于本报告全面或部分做出的交易、结果，不论盈利或亏损，兴证期货研究发展部不承担责任。

本报告版权仅为兴证期货有限公司所有，未经书面许可，任何机构和个人不得以任何形式翻版、复制和发布。如引用、刊发，需注明出处兴证期货研究发展部，且不得对本报告进行