

兴证期货 · 研发中心

2023年3月1日 星期三

金融研究团队

林玲

从业资格编号: F3067533

投资咨询编号: Z0014903

杨娜

从业资格编号: F03091213

投资咨询编号: Z0016895

周立朝

从业资格编号: F03088989

联系人: 杨娜:

电话: 021-20370947

邮箱:

yangna@xzfutures.com

内容提要

· 观点总结

沪深300当月合约IF2303报收4079.2点, 上涨0.76%, 成交841.82亿元; 上证50当月合约IH2303报收2745.6点, 上涨0.61%, 成交394亿元; 中证500当月合约IC2303报收6345.8点, 上涨0.86%, 成交617.22亿元; 中证1000当月合约IM2303报收6937.4点, 上涨1.05%, 成交496.66亿元。申万31个行业中, 通信、计算机、纺织服饰行业领涨; 煤炭、家用电器、食品饮料行业领跌。资金方面, 上一交易日A股资金净主动买入额为买入54.61亿元, 其中主板A股资金净主动买入额为买入43.45亿元。

震荡延续, 结构性行情显现。经济方面, 宏观经济仍在恢复, 但以结构性为主, 且高度仍有待考证。政策方面, 四季度货币政策报告发布, 报告整体而言较上个季度变动不大, 银保监会、央行《商业银行资本管理办法》征求意见对金融及相关板块带来激励; 证监会启动不动产私募投资基金试点对地产板块有一定支撑; 流动性充裕, 政府层面支持稳健高质量发展。海外方面, 美联储公布2月货币政策会议纪要, 会议上所有担任票委的美联储官员都支持加息25几点, 市场认为经济恢复良好。股市方面, 限售解禁压力减轻。预期震荡延续, 结构性行情显现, 仅供参考。

IF当月合约基差为-9.74, IH当月合约基差为-8.45, IC当月合约基差为11.74, IM当月合约基差为18.17。

一、股指期货数据追踪

图表1.股市指数追踪

指数简称	收盘价	日最高价	日最低价	日成交量 (亿)	日成交额 (亿)	日涨跌	日涨跌幅	日振幅
沪深300	4069.46	4074.26	4026.45	110.32	1988.00	↑25.61	↑0.63	1.18
上证50	2737.15	2740.22	2703.26	24.17	456.02	↑13.57	↑0.50	1.36
中证500	6357.54	6357.54	6293.18	96.60	1190.95	↑50.33	↑0.80	1.02
中证1000	6955.57	6955.57	6874.93	131.04	1644.61	↑61.28	↑0.89	1.17
上证综指	3279.61	3280.42	3246.14	251.63	3180.30	↑21.57	↑0.66	1.05
深证成指	11783.80	11792.68	11666.37	346.66	4387.28	↑81.85	↑0.70	1.08
中小板指	7696.67	7702.28	7618.71	368.96	553.04	↑45.42	↑0.59	1.09
创业板指	2429.03	2432.32	2407.76	376.26	1583.74	↑19.23	↑0.80	1.02
恒生指数	19785.94	20185.05	19783.07	405.80	1282.45	↓-157.57	↓-0.79	2.02
台湾50	11804.37	0.00	0.00	433.76	1426.02	0	0	0.00

数据来源: wind, 兴证期货研发部

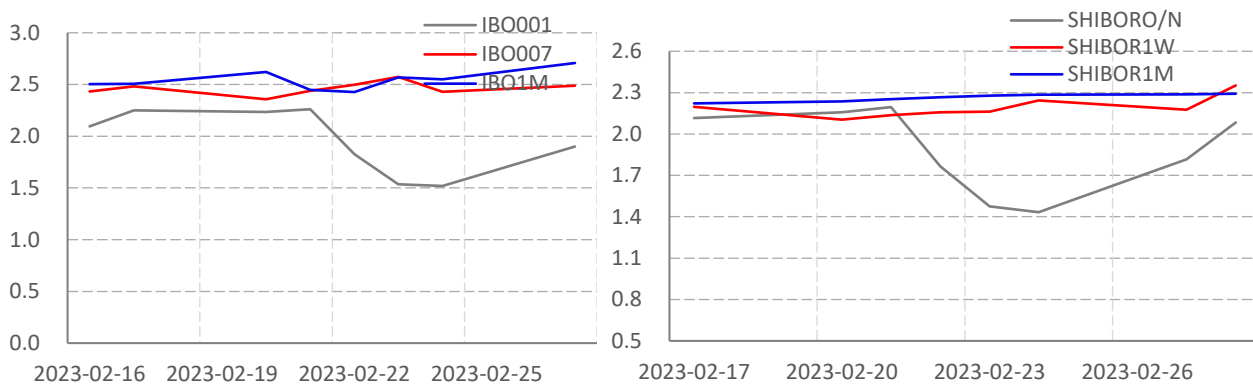
图表2.股指期货盘面数据追踪

证券简称	收盘价	日持仓变化	日成交量	日成交额 (亿)	日涨跌	日涨跌幅	日振幅	基差
沪深300	4069.46							
IF2303	4079.20	4069	69154	841.82	30.80	↑0.76	1.49	-9.74
IF2304	4084.00	863	2542	30.98	32.40	↑0.80	1.46	-14.54
IF2306	4078.00	2888	13669	166.20	33.60	↑0.83	1.51	-8.54
IF2309	4034.80	1087	3550	42.74	30.40	↑0.76	1.50	34.66
上证50	2737.15							
IH2303	2745.60	4205	48133	394.00	16.60	↑0.61	1.60	-8.45
IH2304	2752.40	227	2068	16.97	17.40	↑0.64	1.59	-15.25
IH2306	2750.20	1997	11435	93.75	17.60	↑0.64	1.59	-13.05
IH2309	2724.20	905	3819	31.01	19.40	↑0.72	1.59	12.95
中证500	6357.54							
IC2303	6345.80	-4006	48820	45.47	54.40	↑0.86	1.29	11.74
IC2304	6332.00	709	3605	146.41	54.60	↑0.87	1.30	25.54
IC2306	6277.60	-184	11705	83.04	50.60	↑0.81	1.27	79.94
IC2309	6206.20	1611	6717	496.66	50.80	↑0.83	1.30	151.34
中证1000	6955.57							
IM2303	6937.40	35963	35963	496.66	72.40	↑1.05	1.55	18.17
IM2304	6913.20	1779	1779	24.48	76.20	↑1.11	1.55	42.37
IM2306	6830.00	10036	10036	136.47	78.00	↑1.16	1.62	125.57
IM2309	6730.00	4816	4816	64.51	77.20	↑1.16	1.62	225.57

数据来源: wind, 兴证期货研发部

一、股市基本情况

图表3.流动性监测—银行间同业拆借&SHIBOR



数据来源: wind, 兴证期货研发部

图表4.沪深300风险溢价



数据来源: wind, 兴证期货研发部

图表5.上证50风险溢价



数据来源: wind, 兴证期货研发部

图表6.中证500风险溢价



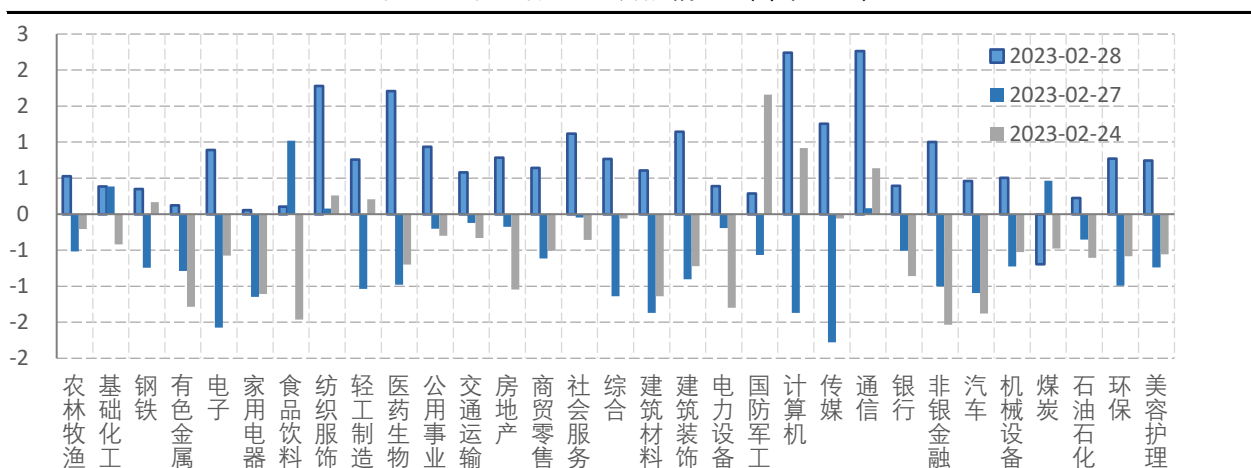
数据来源: wind, 兴证期货研发部

图表7.中证1000风险溢价



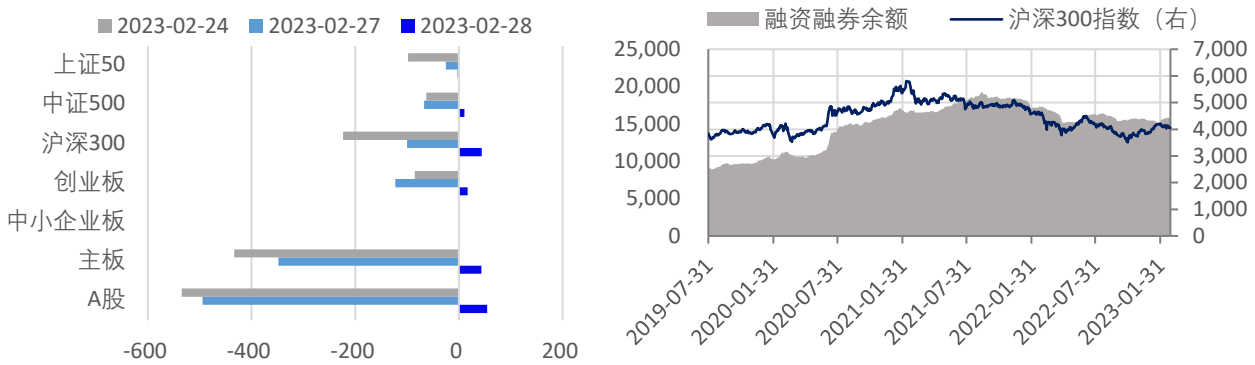
数据来源: wind, 兴证期货研发部

图表8.申万行业涨跌幅情况 (单位: %)



数据来源: wind, 兴证期货研发部

图表9.流动性监测—银行间同业拆借&SHIBOR



数据来源: wind, 兴证期货研发部

图表10.IF当月合约会员持仓情况 (单位: 手)

名次	期货公司 会员简称	持买单量	较上交易 日变化	名次	期货公司 会员简称	持卖单量	较上交易 日变
1	国泰君安	14819	125	1	中信期货	18484	1919
2	中信期货	13068	1095	2	国泰君安	12449	-267
3	上海东证	5528	0	3	上海东证	9195	472
4	永安期货	5157	268	4	华泰期货	6411	144
5	海通期货	4836	426	5	海通期货	5101	-202
6	华泰期货	4618	784	6	广发期货	4013	-232
7	银河期货	4140	-63	7	国投安信	3672	8
8	广发期货	3479	-13	8	中银期货	3345	-44
9	申银万国	3309	50	9	银河期货	3317	-281
10	国投安信	2854	-27	10	申银万国	3211	-48

数据来源: wind, 兴证期货研发部

图表11.IH当月合约会员持仓情况 (单位: 手)

名次	期货公司 会员简称	持买单量	较上交易 日变化	名次	期货公司 会员简称	持卖单量	较上交易 日变化
1	国泰君安	9612	521	1	国泰君安	14504	97
2	中信期货	7360	271	2	广发期货	9454	475
3	上海东证	4114	574	3	中信期货	8844	1013
4	华泰期货	3533	-90	4	中银期货	7256	384
5	南华期货	3308	602	5	海通期货	5423	301
6	广发期货	3128	-46	6	中金期货	4472	311
7	申银万国	3058	93	7	上海东证	3911	278
8	海通期货	3015	575	8	银河期货	2264	191
9	银河期货	2520	470	9	华泰期货	1847	332
10	永安期货	2012	-67	10	国投安信	1352	250

数据来源: wind, 兴证期货研发部

图表12.IC当月合约会员持仓情况 (单位: 手)

名次	期货公司 会员简称	持买单量	较上交易 日变化	名次	期货公司 会员简称	持卖单量	较上交易 日变化
1	中信期货	17454	-992	1	华泰期货	19910	-561
2	国泰君安	15972	198	2	中信期货	18043	-510
3	国投安信	9195	-848	3	国泰君安	13677	-28
4	上海东证	8519	-774	4	海通期货	10201	-964
5	海通期货	6083	-336	5	国投安信	6613	-383
6	乾坤期货	5231	-51	6	上海东证	4689	-227
7	申银万国	4731	102	7	永安期货	4369	163
8	兴证期货	4404	-765	8	银河期货	4236	-66
9	华泰期货	4381	-228	9	光大期货	3981	-219
10	平安期货	4367	-6	10	招商期货	3272	-101

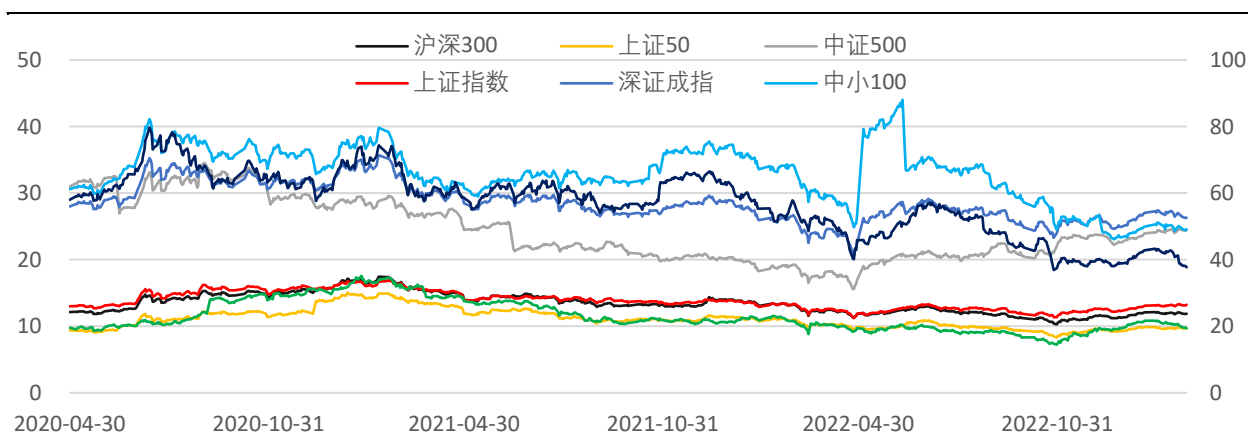
数据来源: wind, 兴证期货研发部

图表13.IM当月合约会员持仓情况 (单位: 手)

名次	期货公司 会员简称	持买单量	较上交易 日变化	名次	期货公司 会员简称	持卖单量	较上交易 日变化
1	中信期货	12050	99	1	中信期货	10538	867
2	国泰君安	7196	389	2	华泰期货	6278	-327
3	国投安信	3753	184	3	国泰君安	5763	-856
4	上海东证	3296	-41	4	上海东证	4024	195
5	海通期货	2815	-365	5	光大期货	3738	-12
6	乾坤期货	2245	151	6	国投安信	3576	15
7	申银万国	2169	-220	7	申银万国	2954	38
8	兴证期货	1890	184	8	中泰期货	2370	250
9	华泰期货	1875	-387	9	银河期货	2118	494
10	平安期货	1684	-43	10	海通期货	1937	-135

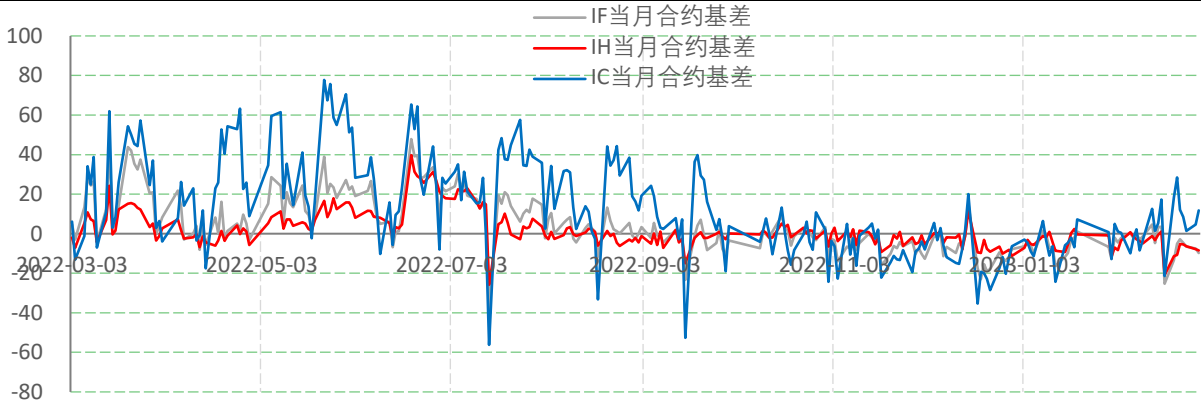
数据来源: wind, 兴证期货研发部

图表14指数估值情况



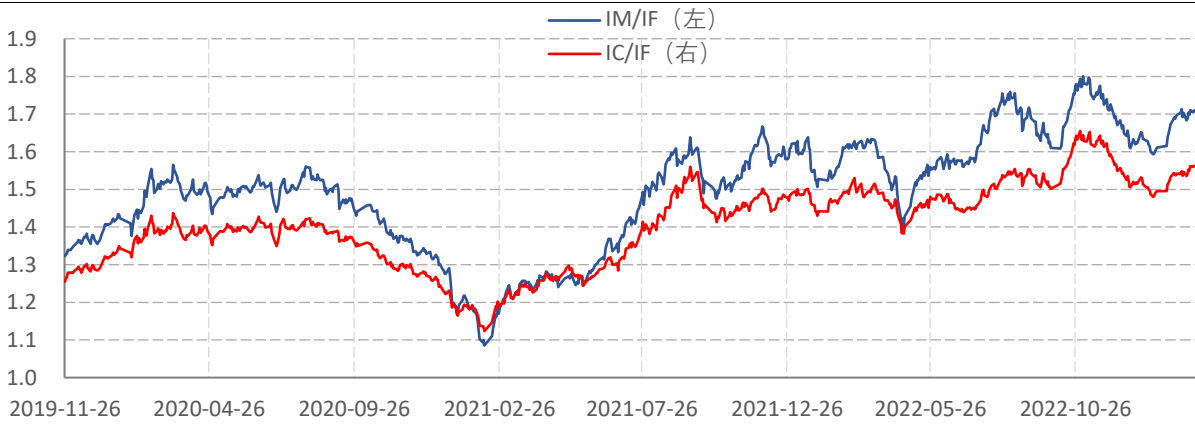
数据来源: wind, 兴证期货研发部

图表15.股指期货当月合约基差



数据来源: wind, 兴证期货研发部

图表16.价格比



数据来源: wind, 兴证期货研发部

分析师承诺

本人以勤勉的职业态度，独立、客观地出具本报告。本报告清晰准确地反映了本人的研究观点。报告所采用的数据均来自公开资料，分析逻辑基于本人的职业理解，通过合理判断的得出结论，力求客观、公正，结论，不受任何第三方的授意影响。本人不曾因也将不会因本报告中的具体推荐意见或观点而直接或间接接收到任何形式的报酬。

免责声明

本报告的信息均来源于公开资料，我公司对这些信息的准确性和完整性不作任何保证，也不保证所包含的信息和建议不会发生任何变更。文中的观点、结论和建议仅供参考。兴证期货可发出其它与本报告所载资料不一致及有不同结论的报告。本报告及该等报告反映编写分析员的不同设想、见解及分析方法。报告所载资料、意见及推测仅反映分析员于发出此报告日期当日的独立判断。

客户不应视本报告为作出投资决策的惟一因素。本报告中所指的投资及服务可能不适合个别客户，不构成客户私人咨询建议。本公司未确保本报告充分考虑到个别客户特殊的投资目标、财务状况或需要。本公司建议客户应考虑本报告的任何意见或建议是否符合其特定状况，以及（若有必要）咨询独立投资顾问。

在任何情况下，本报告中的信息或所表述的意见并不构成对任何人的投资建议。在任何情况下，本公司不对任何人因使用本报告中的任何内容所引致的损失负任何责任。

本报告的观点可能与资管团队的观点不同或对立，对于基于本报告全面或部分做出的交易、结果，不论盈利或亏损，兴证期货研究发展部不承担责任。

本报告版权仅为兴证期货有限公司所有，未经书面许可，任何机构和个人不得以任何形式翻版、复制和发布。如引用、刊发，需注明出处兴证期货研究发展部，且不得对本报告进行