

兴证期货 · 研发中心

2023年2月21日 星期二

金融研究团队

林玲

从业资格编号: F3067533

投资咨询编号: Z0014903

杨娜

从业资格编号: F03091213

投资咨询编号: Z0016895

周立朝

从业资格编号: F03088989

联系人: 杨娜:

电话: 021-20370947

邮箱:

yangna@xzfutures.com

内容提要

· 观点总结

沪深300当月合约IF2303报收4146.8点, 上涨2.33%, 成交1077.85亿元; 上证50当月合约IH2303报收2799.8点, 上涨2.55%, 成交517.55亿元; 中证500当月合约IC2303报收6327.6点, 上涨1.21%, 成交747.7亿元; 中证1000当月合约IM2303报收6922点, 上涨0.73%, 成交628.24亿元。申万31个行业中, 建筑材料、家用电器、非银金融行业领涨; 国防军工、环保、电力设备行业领跌。资金方面, 上一交易日A股资金净主动买入额为买入429.31亿元, 其中主板A股资金净主动买入额为买入424.95亿元。

震荡延续, 结构性行情显现。昨日系注册制开启第一天及银保监会、央行《商业银行资本管理办法》征求意见稿对金融及相关板块带来激励, 证监会启动不动产私募投资基金试点。宏观基本面方面, 国内经济恢复明显, 信贷数据显示宽信用预期减弱, 央行对流动性呵护明显。就当前重大问题, 习近平强调2023年着力扩大内需, 将恢复与扩大消费摆在优先, 通过政府投资和政策激励带动全社会投资, 且加大建设现代化产业体系, 支持高质量发展。海外方面, 美国就业数据强劲, 美国半年期国债收益率超过5%。资金层面, 周五北上资金回流, 短期解禁压力减轻。行业板块方面, GhatGPT、AIGC、数字化等板块表现良好。预期指数震荡行情仍将延续。仅供参考。

IF当月合约基差为-13.31, IH当月合约基差为-11.4, IC当月合约基差为18.47, IM当月合约基差为37.36。

一、股指期货数据追踪

图表1.股市指数追踪

指数简称	收盘价	日最高价	日最低价	日成交量 (亿)	日成交额 (亿)	日涨跌	日涨跌幅	日振幅
沪深300	4133.49	4134.86	4035.48	161.79	2801.23	↑98.98	↑2.45	2.46
上证50	2788.40	2790.98	2717.50	38.55	705.67	↑74.11	↑2.73	2.71
中证500	6346.07	6349.41	6227.35	140.33	1572.89	↑108.66	↑1.74	1.96
中证1000	6959.36	6959.75	6825.87	165.61	1964.39	↑90.81	↑1.32	1.95
上证综指	3290.34	3291.04	3225.84	325.01	3977.20	↑66.31	↑2.06	2.02
深证成指	11954.13	11956.89	11681.53	438.49	5520.58	↑238.36	↑2.03	2.35
中小板指	7833.85	7834.03	7654.12	438.82	757.99	↑150.12	↑1.95	2.34
创业板指	2480.79	2481.57	2424.63	466.19	1965.64	↑31.44	↑1.28	2.32
恒生指数	20886.96	20973.67	20606.85	503.67	1903.66	↑167.15	↑0.81	1.77
台湾50	11910.18	11940.87	11807.14	518.25	1987.02	↑24.53	↑0.21	1.13

数据来源: wind, 兴证期货研发部

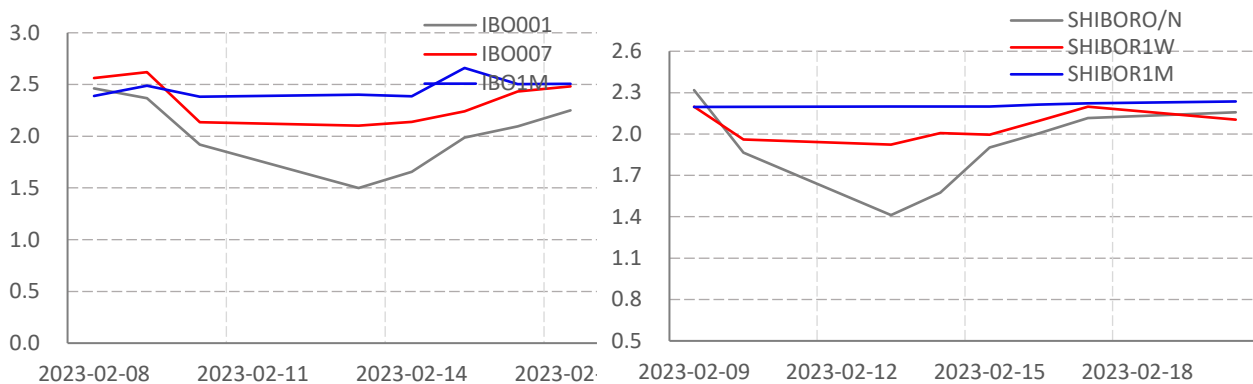
图表2.股指期货盘面数据追踪

证券简称	收盘价	日持仓变化	日成交量	日成交额 (亿)	日涨跌	日涨跌幅	日振幅	基差
沪深300	4133.49							
IF2303	4146.80	-1560	87814	1077.85	94.60	↑2.33	2.78	-13.31
IF2304	0.00	1716	1814	22.30	95.20	↑2.35	0.00	4133.49
IF2306	4142.40	-363	16988	208.20	95.40	↑2.36	2.81	-8.91
IF2309	4096.20	1483	4867	59.20	87.00	↑2.17	2.69	37.29
上证50	2788.40							
IH2303	2799.80	3930	62497	517.55	69.60	↑2.55	3.01	-11.40
IH2304	2803.60	1441	1521	12.64	73.40	↑2.69	0.00	-15.20
IH2306	2805.00	1058	11873	98.51	70.20	↑2.57	3.01	-16.60
IH2309	2775.00	674	3951	32.44	67.80	↑2.50	3.01	13.40
中证500	6346.07							
IC2303	6327.60	519	59574	32.00	75.80	↑1.21	2.05	18.47
IC2304	6295.00	2535	2558	189.50	43.20	↑0.69	0.00	51.07
IC2306	6259.00	-1421	15264	107.62	67.20	↑1.09	1.92	87.07
IC2309	6187.20	3058	8751	628.24	56.80	↑0.93	1.92	158.87
中证1000	6959.36							
IM2303	6922.00	45771	45771	628.24	50.20	↑0.73	1.94	37.36
IM2304	6898.20	1164	1164	15.91	26.40	↑0.38	0.00	61.16
IM2306	6813.00	11106	11106	150.21	34.80	↑0.51	1.82	146.36
IM2309	6727.80	5457	5457	72.87	41.00	↑0.61	1.72	231.56

数据来源: wind, 兴证期货研发部

一、股市基本情况

图表3.流动性监测—银行间同业拆借&SHIBOR



数据来源: wind, 兴证期货研发部

图表4.沪深300风险溢价



数据来源: wind, 兴证期货研发部

图表5.上证50风险溢价



数据来源: wind, 兴证期货研发部

图表6.中证500风险溢价



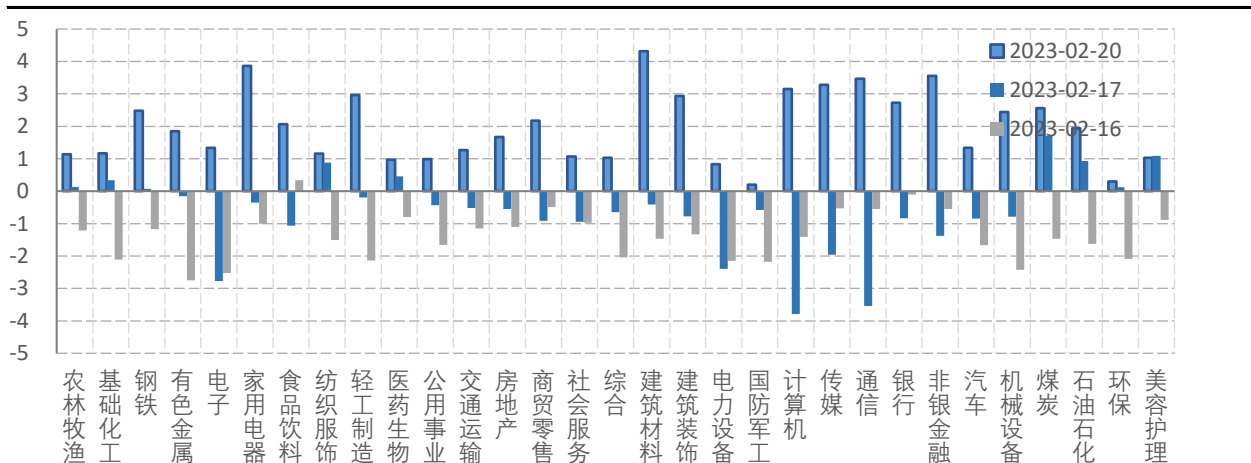
数据来源: wind, 兴证期货研发部

图表7.中证1000风险溢价



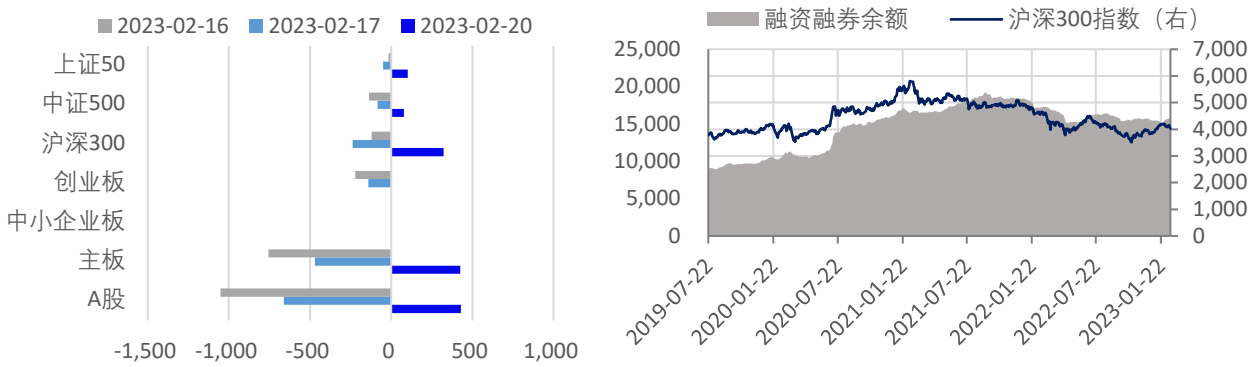
数据来源: wind, 兴证期货研发部

图表8.申万行业涨跌幅情况 (单位: %)



数据来源: wind, 兴证期货研发部

图表9.流动性监测—银行间同业拆借&SHIBOR



数据来源: wind, 兴证期货研发部

图表10.IF当月合约会员持仓情况 (单位: 手)

名次	期货公司 会员简称	持买单量	较上交易 日变化	名次	期货公司 会员简称	持卖单量	较上交易 日变
1	国泰君安	15838	-733	1	中信期货	17422	533
2	中信期货	15117	776	2	国泰君安	16474	-289
3	永安期货	5456	27	3	上海东证	8362	269
4	上海东证	5206	-640	4	海通期货	6333	-251
5	海通期货	4927	663	5	华泰期货	6025	36
6	华泰期货	4091	-329	6	国投安信	4223	18
7	银河期货	3937	-339	7	广发期货	4082	-223
8	广发期货	3365	-174	8	中银期货	3466	10
9	国投安信	3161	-147	9	申银万国	3308	-328
10	申银万国	3124	-624	10	银河期货	3236	-660

数据来源: wind, 兴证期货研发部

图表11.IH当月合约会员持仓情况 (单位: 手)

名次	期货公司 会员简称	持买单量	较上交易 日变化	名次	期货公司 会员简称	持卖单量	较上交易 日变化
1	国泰君安	8749	-781	1	国泰君安	14653	783
2	中信期货	8505	804	2	广发期货	12970	-222
3	上海东证	4417	260	3	中信期货	9287	-151
4	华泰期货	3716	-1576	4	海通期货	6843	918
5	广发期货	3511	378	5	中银期货	5959	223
6	申银万国	3215	-241	6	上海东证	4173	-134
7	海通期货	3023	483	7	浙商期货	2699	-19
8	国投安信	2892	380	8	银河期货	2168	-1143
9	永安期货	2775	1024	9	中金期货	1890	647
10	银河期货	2607	318	10	国投安信	1816	97

数据来源: wind, 兴证期货研发部

图表12.IC当月合约会员持仓情况 (单位: 手)

名次	期货公司 会员简称	持买单量	较上交易 日变化	名次	期货公司 会员简称	持卖单量	较上交易 日变化
1	国泰君安	20740	655	1	华泰期货	22762	-281
2	中信期货	19987	252	2	中信期货	19113	853
3	国投安信	11643	-194	3	国泰君安	16017	579
4	上海东证	10423	705	4	海通期货	10943	315
5	海通期货	7423	-432	5	国投安信	7677	299
6	广发期货	5918	-205	6	光大期货	5725	253
7	华泰期货	5631	-298	7	招商期货	4881	181
8	兴证期货	5308	-233	8	银河期货	4775	125
9	申银万国	4407	-180	9	上海东证	4448	130
10	乾坤期货	3969	938	10	永安期货	4208	-81

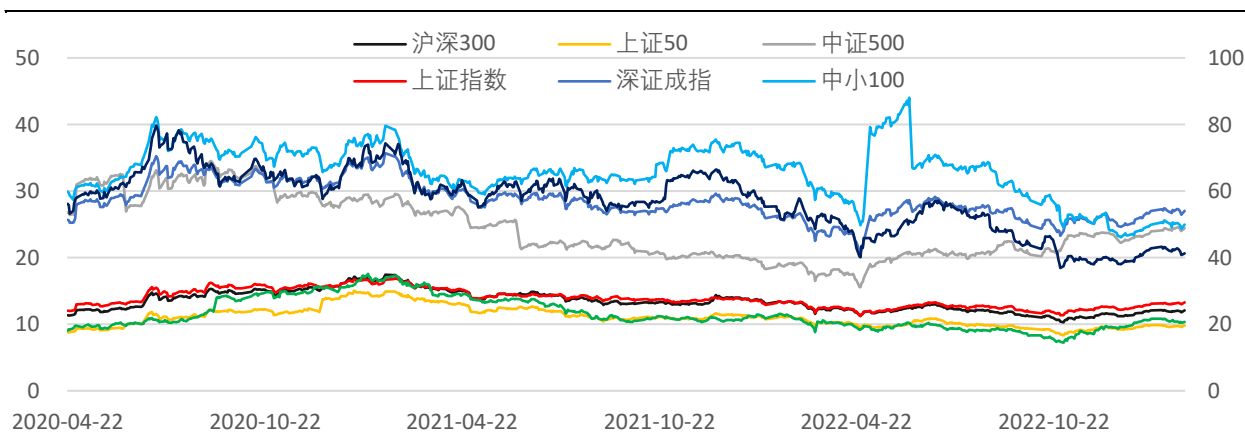
数据来源: wind, 兴证期货研发部

图表13.IM当月合约会员持仓情况 (单位: 手)

名次	期货公司 会员简称	持买单量	较上交易 日变化	名次	期货公司 会员简称	持卖单量	较上交易 日变化
1	国泰君安	12890	-178	1	中信期货	10647	-1008
2	中信期货	7506	-2128	2	国泰君安	6998	-255
3	国投安信	3994	-638	3	华泰期货	6593	-14
4	上海东证	3369	703	4	国投安信	3980	-45
5	海通期货	3271	205	5	上海东证	3909	-281
6	广发期货	2594	40	6	光大期货	3723	-196
7	华泰期货	2479	-421	7	申银万国	3312	-232
8	兴证期货	2448	-130	8	国信期货	2142	-75
9	申银万国	2110	-504	9	海通期货	2095	-8
10	乾坤期货	1669	9	10	中泰期货	2094	17

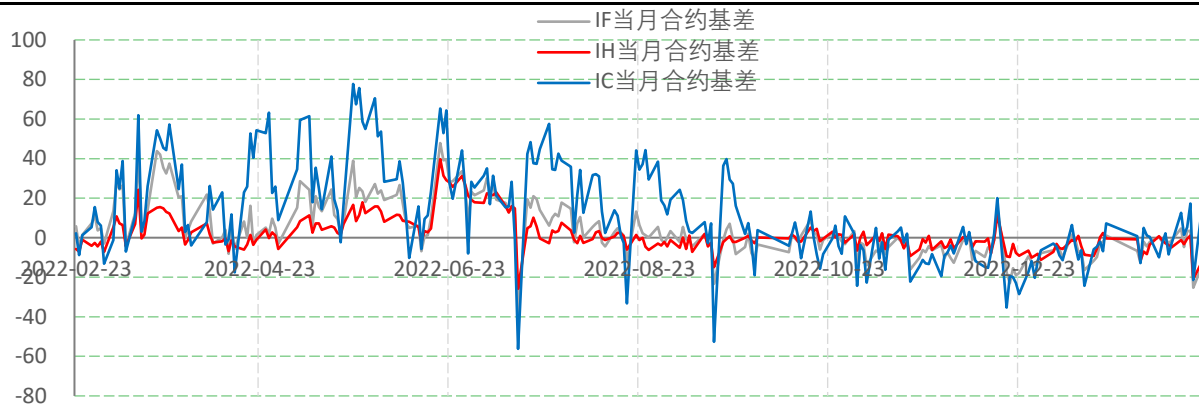
数据来源: wind, 兴证期货研发部

图表14指数估值情况



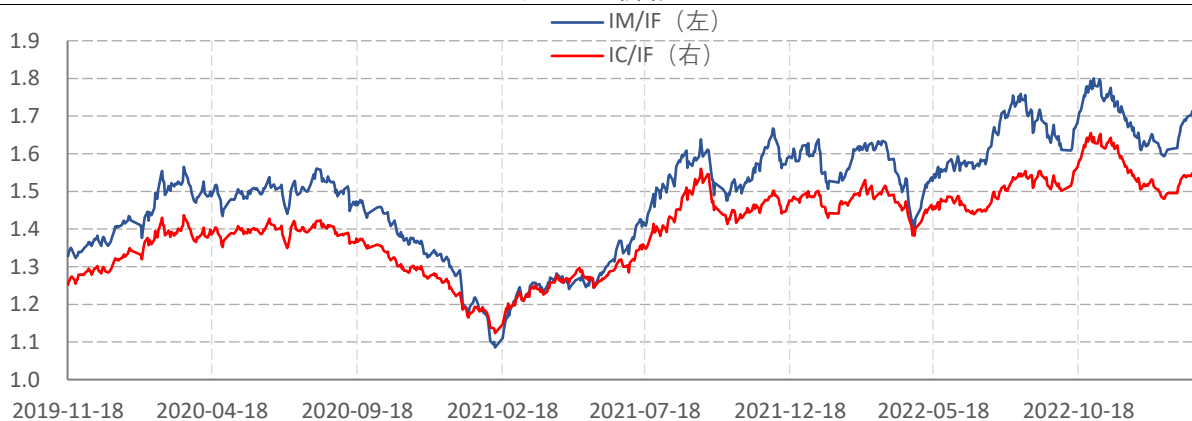
数据来源: wind, 兴证期货研发部

图表15.股指期货当月合约基差



数据来源: wind, 兴证期货研发部

图表16.价格比



数据来源: wind, 兴证期货研发部

分析师承诺

本人以勤勉的职业态度，独立、客观地出具本报告。本报告清晰准确地反映了本人的研究观点。报告所采用的数据均来自公开资料，分析逻辑基于本人的职业理解，通过合理判断的得出结论，力求客观、公正，结论，不受任何第三方的授意影响。本人不曾因也将不会因本报告中的具体推荐意见或观点而直接或间接接收到任何形式的报酬。

免责声明

本报告的信息均来源于公开资料，我公司对这些信息的准确性和完整性不作任何保证，也不保证所包含的信息和建议不会发生任何变更。文中的观点、结论和建议仅供参考。兴证期货可发出其它与本报告所载资料不一致及有不同结论的报告。本报告及该等报告反映编写分析员的不同设想、见解及分析方法。报告所载资料、意见及推测仅反映分析员于发出此报告日期当日的独立判断。

客户不应视本报告为作出投资决策的惟一因素。本报告中所指的投资及服务可能不适合个别客户，不构成客户私人咨询建议。本公司未确保本报告充分考虑到个别客户特殊的投资目标、财务状况或需要。本公司建议客户应考虑本报告的任何意见或建议是否符合其特定状况，以及（若有必要）咨询独立投资顾问。

在任何情况下，本报告中的信息或所表述的意见并不构成对任何人的投资建议。在任何情况下，本公司不对任何人因使用本报告中的任何内容所引致的损失负任何责任。

本报告的观点可能与资管团队的观点不同或对立，对于基于本报告全面或部分做出的交易、结果，不论盈利或亏损，兴证期货研究发展部不承担责任。

本报告版权仅为兴证期货有限公司所有，未经书面许可，任何机构和个人不得以任何形式翻版、复制和发布。如引用、刊发，需注明出处兴证期货研究发展部，且不得对本报告进行