



兴证期货 · 研发中心

2023年2月17日 星期五

金融研究团队

林玲

从业资格编号: F3067533

投资咨询编号: Z0014903

杨娜

从业资格编号: F03091213

投资咨询编号: Z0016895

周立朝

从业资格编号: F03088989

联系人: 杨娜:

电话: 021-20370947

邮箱:

yangna@xzfutures.com

内容提要

· 观点总结

沪深300当月合约IF2302报收4090点, 下跌0.7%, 成交493亿元; 上证50当月合约IH2302报收2741.8点, 下跌0.4%, 成交253.46亿元; 中证500当月合约IC2302报收6272.2点, 下跌1.57%, 成交434.19亿元; 中证1000当月合约IM2302报收6929.4点, 下跌1.66%, 成交340.79亿元。申万31个行业中, 食品饮料、银行、商贸零售行业领涨; 有色金属、电子、机械设备行业领跌。资金方面, 上一交易日A股资金净主动买入额为卖出1051.47亿元, 其中主板A股资金净主动买入额为卖出756.32亿元。

短期震荡。宏观经济方面, 疫后经济快速恢复, 社融开门红, 但结构数据仍然显示信用弱预期。股指边际改善, 资产负债表收缩。稳经济方面, 近期央行持续逆回购释放流动性, 中共中央、国务院印发《质量强国建设纲要》, 强调建设质量强国是推动高质量发展、促进我国经济由大向强转变的重要举措; 国资委印发通知, 明确中央企业2023年既要突出扩大有效投资, 又要优化投资布局, 聚焦国家重大项目、基础设施建设、产业链强链补链等重点领域发力; 周期角度看, 中国在周期中处于更有利的位置; 资金方面, 北上资金和杠杆资金相对积极。海外方面, 美国就业数据强劲, 1月CPI高于预期0.2个百分点, 后期两次加息预期强烈。整体A股估值位于中等位置。预期短期震荡还将延续。仅供参考。

IF当月合约基差为3.49, IH当月合约基差为1, IC当月合约基差为17.28, IM当月合约基差为-4.2。

一、股指期货数据追踪

图表1.股市指数追踪

指数简称	收盘价	日最高价	日最低价	日成交量 (亿)	日成交额 (亿)	日涨跌	日涨跌幅	日振幅
沪深300	4093.49	4167.90	4068.86	159.31	2813.16	↓-30.20	↓-0.73	2.40
上证50	2742.80	2787.16	2725.84	32.59	642.26	↓-9.53	↓-0.35	2.23
中证500	6289.48	6429.05	6244.48	168.39	1907.91	↓-94.87	↓-1.49	2.89
中证1000	6925.20	7098.92	6878.35	217.38	2631.55	↓-138.40	↓-1.96	3.12
上证综指	3249.03	3308.83	3231.34	380.86	4683.83	↓-31.46	↓-0.96	2.36
深证成指	11907.40	12163.97	11826.72	603.11	7246.18	↓-156.98	↓-1.30	2.80
中小板指	7824.21	7988.38	7770.71	503.67	833.82	↓-94.28	↓-1.19	2.75
创业板指	2512.50	2567.29	2495.16	518.25	2751.51	↓-34.70	↓-1.36	2.83
恒生指数	20987.67	21306.54	20887.70	598.27	2152.86	↑175.50	↑0.84	2.01
台湾50	11988.73	12030.83	11929.48	426.39	2051.08	↑65.19	↑0.55	0.85

数据来源: wind, 兴证期货研发部

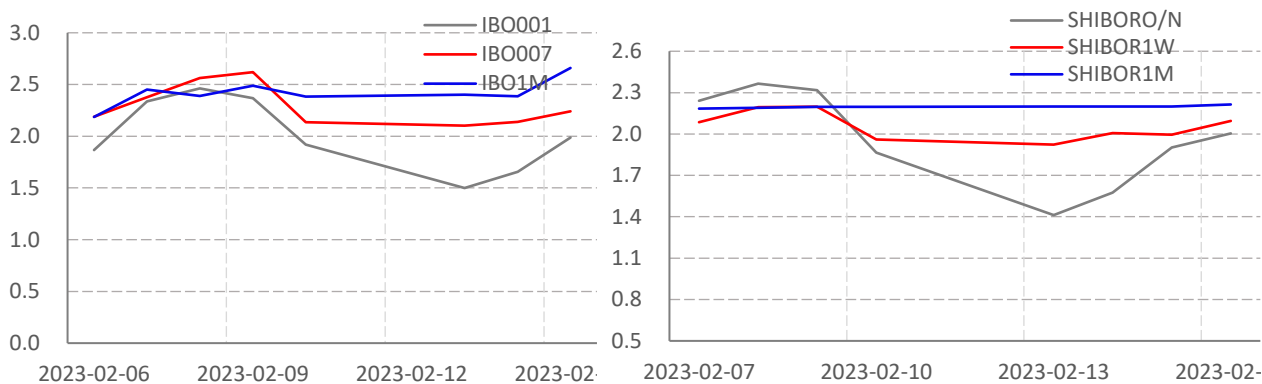
图表2.股指期货盘面数据追踪

证券简称	收盘价	日持仓变化	日成交量	日成交额 (亿)	日涨跌	日涨跌幅	日振幅	基差
沪深300	4093.49							
IF2302	4090.00	-15379	39699	493.00	-28.80	↓-0.70	2.61	3.49
IF2303	4098.20	26806	80177	995.84	-26.60	↓-0.64	2.62	-4.71
IF2306	4091.00	2610	17834	221.13	-28.80	↓-0.70	2.64	2.49
IF2309	4050.00	1379	4974	61.13	-33.20	↓-0.81	2.59	43.49
上证50	2742.80							
IH2302	2741.80	-10987	30512	253.46	-11.00	↓-0.40	2.54	1.00
IH2303	2749.80	15266	51461	428.26	-10.80	↓-0.39	2.44	-7.00
IH2306	2750.20	2338	10207	85.05	-15.00	↓-0.54	2.58	-7.40
IH2309	2726.60	1299	4164	34.34	-9.80	↓-0.36	2.62	16.20
中证500	6289.48							
IC2302	6272.20	-15005	34026	804.01	-100.20	↓-1.57	4.22	17.28
IC2303	6286.40	26203	63267	227.73	-74.60	↓-1.17	2.91	3.08
IC2306	6228.80	3356	18110	109.96	-69.60	↓-1.11	2.74	60.68
IC2309	6164.00	4652	8848	340.79	-65.80	↓-1.06	2.62	125.48
中证1000	6925.20							
IM2302	6929.40	24242	24242	340.79	-116.80	↓-1.66	2.93	-4.20
IM2303	6909.20	49836	49836	697.10	-116.40	↓-1.66	3.04	16.00
IM2306	6815.00	14469	14469	199.13	-113.00	↓-1.63	2.98	110.20
IM2309	6726.00	4964	4964	67.41	-105.60	↓-1.55	2.93	199.20

数据来源: wind, 兴证期货研发部

一、股市基本情况

图表3.流动性监测—银行间同业拆借&SHIBOR



数据来源: wind, 兴证期货研发部

图表4.沪深300风险溢价



数据来源: wind, 兴证期货研发部

图表5.上证50风险溢价



数据来源: wind, 兴证期货研发部

图表6.中证500风险溢价



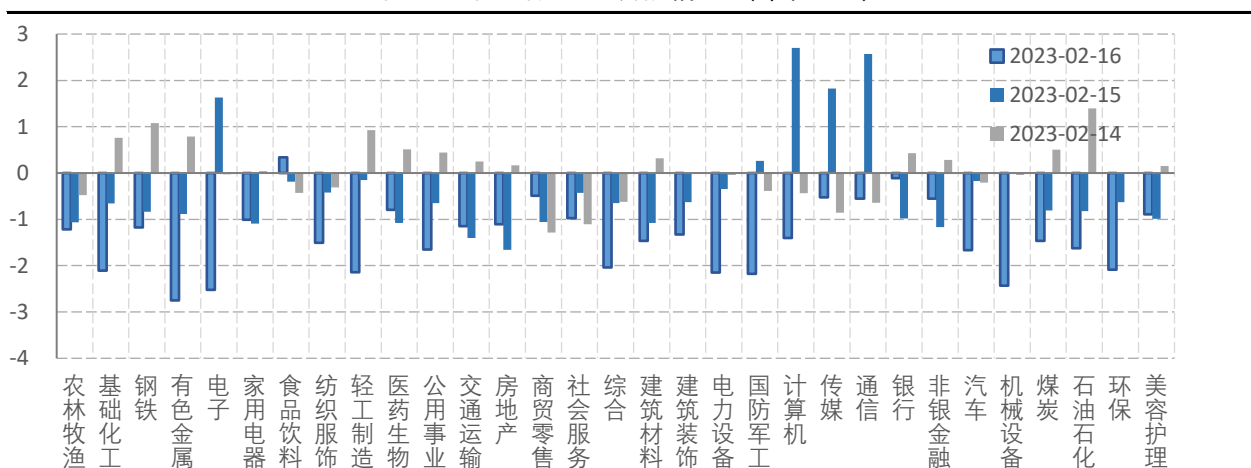
数据来源: wind, 兴证期货研发部

图表7.中证1000风险溢价



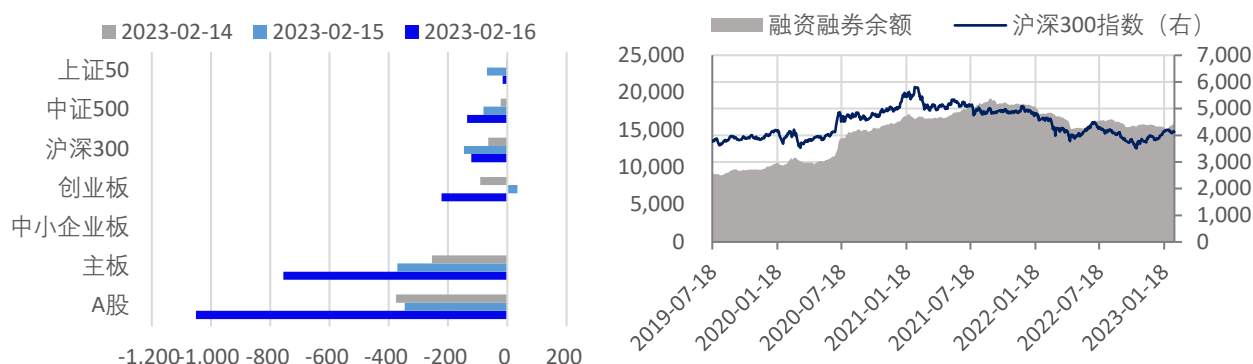
数据来源: wind, 兴证期货研发部

图表8.申万行业涨跌幅情况 (单位: %)



数据来源: wind, 兴证期货研发部

图表9.流动性监测—银行间同业拆借&SHIBOR



数据来源: wind, 兴证期货研发部

图表10.IF当月合约会员持仓情况 (单位: 手)

名次	期货公司 会员简称	持买单量	较上交易 日变化	名次	期货公司 会员简称	持卖单量	较上交易 日变
1	中信期货	2832	-1362	1	中金期货	3023	-342
2	国泰君安	2534	-2266	2	中信期货	2984	-1358
3	海通期货	1521	-920	3	国泰君安	2472	-2748
4	上海东证	1383	-581	4	上海东证	1190	-1127
5	华闻期货	878	134	5	海通期货	1074	-711
6	银河期货	817	-401	6	华闻期货	837	121
7	国富期货	747	-383	7	国信期货	635	-230
8	国信期货	672	-332	8	招商期货	550	-81
9	瑞银期货	620	-373	9	华泰期货	428	-817
10	华泰期货	537	-1011	10	申银万国	416	-383

数据来源: wind, 兴证期货研发部

图表11.IH当月合约会员持仓情况 (单位: 手)

名次	期货公司 会员简称	持买单量	较上交易 日变化	名次	期货公司 会员简称	持卖单量	较上交易 日变化
1	中信期货	2224	-1095	1	中金期货	2337	50
2	国泰君安	1430	-1621	2	中信期货	2203	-1505
3	华闻期货	919	-125	3	国泰君安	1405	-3068
4	上海东证	891	-1030	4	华闻期货	893	-39
5	海通期货	829	-478	5	海通期货	799	-745
6	华泰期货	821	-1134	6	上海东证	790	-413
7	申银万国	785	48	7	中银期货	678	394
8	方正中期	685	29	8	银河期货	571	-865
9	银河期货	666	-293	9	国信期货	531	-107
10	国信期货	518	-182	10	申银万国	454	149

数据来源: wind, 兴证期货研发部

图表12.IC当月合约会员持仓情况 (单位: 手)

名次	期货公司 会员简称	持买单量	较上交易 日变化	名次	期货公司 会员简称	持卖单量	较上交易 日变化
1	国富期货	1946	334	1	中信期货	2465	-2352
2	中信期货	1857	-2823	2	国泰君安	2422	-2495
3	国泰君安	1636	-2821	3	海通期货	1559	-303
4	海通期货	1151	-273	4	上海东证	1271	-330
5	瑞银期货	1067	-67	5	华闻期货	856	261
6	上海东证	959	-1697	6	银河期货	758	-498
7	中金期货	850	-37	7	国信期货	517	-220
8	华闻期货	834	177	8	申银万国	486	-186
9	银河期货	545	-244	9	永安期货	462	-77
10	国信期货	491	-282	10	中融汇信	363	-425

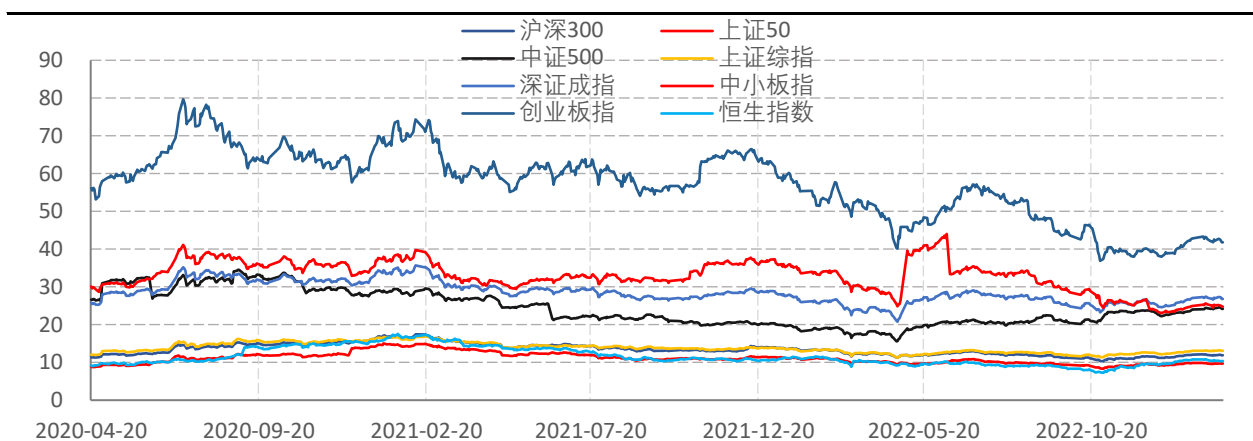
数据来源: wind, 兴证期货研发部

图表13.IM当月合约会员持仓情况 (单位: 手)

名次	期货公司 会员简称	持买单量	较上交易 日变化	名次	期货公司 会员简称	持卖单量	较上交易 日变化
1	国富期货	1676	-838	1	国泰君安	2037	-1256
2	中信期货	1151	-199	2	中信期货	1332	-1476
3	国泰君安	1101	-594	3	上海东证	1028	-631
4	海通期货	1074	-1457	4	银河期货	742	-631
5	瑞银期货	1025	-648	5	申银万国	724	-524
6	上海东证	804	-135	6	中信建投	680	-236
7	中金期货	614	326	7	兴证期货	657	-80
8	华闻期货	591	76	8	海通期货	637	-221
9	银河期货	535	70	9	华闻期货	635	301
10	国信期货	492	226	10	国信期货	572	-63

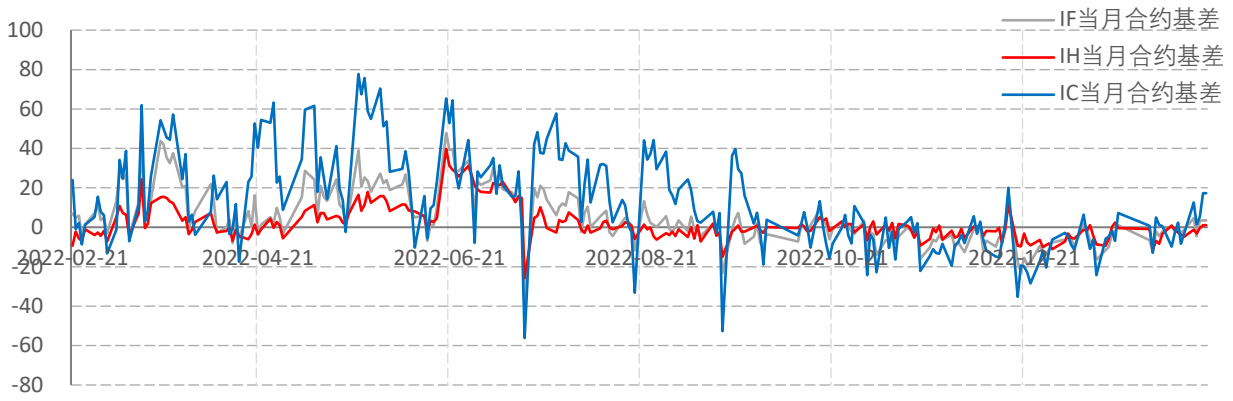
数据来源: wind, 兴证期货研发部

图表14指数估值情况



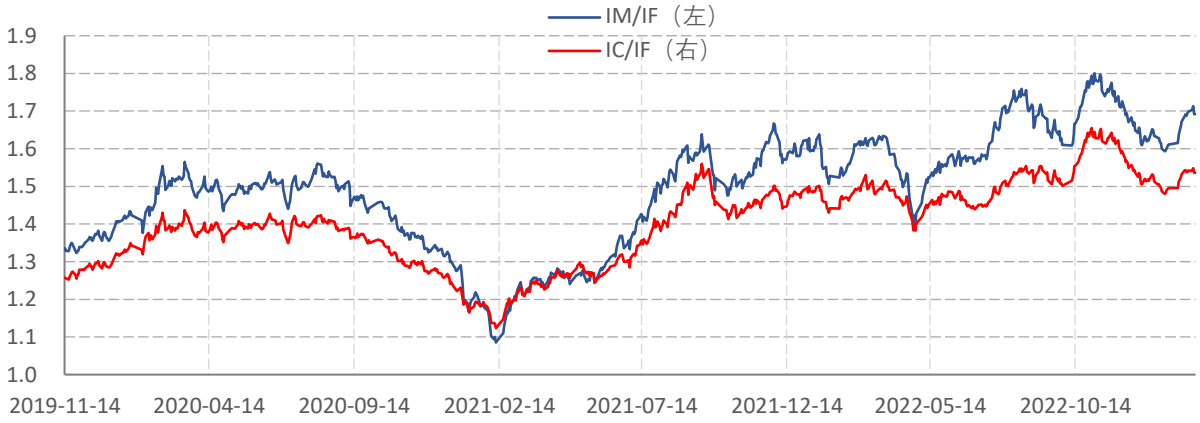
数据来源: wind, 兴证期货研发部

图表15.股指期货当月合约基差



数据来源: wind, 兴证期货研发部

图表16.价格比



数据来源: wind, 兴证期货研发部

分析师承诺

本人以勤勉的职业态度，独立、客观地出具本报告。本报告清晰准确地反映了本人的研究观点。报告所采用的数据均来自公开资料，分析逻辑基于本人的职业理解，通过合理判断的得出结论，力求客观、公正，结论，不受任何第三方的授意影响。本人不曾因也将不会因本报告中的具体推荐意见或观点而直接或间接接收到任何形式的报酬。

免责声明

本报告的信息均来源于公开资料，我公司对这些信息的准确性和完整性不作任何保证，也不保证所包含的信息和建议不会发生任何变更。文中的观点、结论和建议仅供参考。兴证期货可发出其它与本报告所载资料不一致及有不同结论的报告。本报告及该等报告反映编写分析员的不同设想、见解及分析方法。报告所载资料、意见及推测仅反映分析员于发出此报告日期当日的独立判断。

客户不应视本报告为作出投资决策的惟一因素。本报告中所指的投资及服务可能不适合个别客户，不构成客户私人咨询建议。本公司未确保本报告充分考虑到个别客户特殊的投资目标、财务状况或需要。本公司建议客户应考虑本报告的任何意见或建议是否符合其特定状况，以及（若有必要）咨询独立投资顾问。

在任何情况下，本报告中的信息或所表述的意见并不构成对任何人的投资建议。在任何情况下，本公司不对任何人因使用本报告中的任何内容所引致的损失负任何责任。

本报告的观点可能与资管团队的观点不同或对立，对于基于本报告全面或部分做出的交易、结果，不论盈利或亏损，兴证期货研究发展部不承担责任。

本报告版权仅为兴证期货有限公司所有，未经书面许可，任何机构和个人不得以任何形式翻版、复制和发布。如引用、刊发，需注明出处兴证期货研究发展部，且不得对本报告进行