

兴证期货 · 研发中心

2023年2月14日 星期二

金融研究团队

林玲

从业资格编号: F3067533

投资咨询编号: Z0014903

杨娜

从业资格编号: F03091213

投资咨询编号: Z0016895

周立朝

从业资格编号: F03088989

联系人: 杨娜:

电话: 021-20370947

邮箱:

yangna@xzfutures.com

内容提要

· 观点总结

沪深300当月合约IF2302报收4139点, 上涨0.8%, 成交632.11亿元; 上证50当月合约IH2302报收2769点, 上涨0.61%, 成交300.47亿元; 中证500当月合约IC2302报收6371.2点, 上涨0.65%, 成交485.99亿元; 中证1000当月合约IM2302报收7039.6点, 上涨1.02%, 成交367.03亿元。申万31个行业中, 美容护理、食品饮料、建筑材料行业领涨; 银行、煤炭、农林牧渔行业领跌。资金方面, 上一交易日A股资金净主动买入额为买入124.02亿元, 其中主板A股资金净主动买入额为买入134.93亿元。

短期震荡。宏观经济方面, 经济恢复Price in, 社融开门红, 但结构数据仍然显示信用弱预期。股指边际改善, 资产负债表收缩, 但市场对于今日公布社融预期良好。稳经济方面, 央行持续逆回购释放流动性, 国资委党委开会以强调, 聚焦新型基础设施、新型城镇化、交通水利等重大工程建设; 《质量强国建设纲要》发布, 国资委印发明确央企扩大有效投资; 相较而言, 中国在周期中处于更有利的位置; 资金方面, 北上资金和杠杆资金相对积极。海外方面, 美国就业数据强劲, 经济实现软着陆, 关注1月CPI。整体A股估值位于中等位置。预期短期震荡。仅供参考。

IF当月合约基差为4.57, IH当月合约基差为-1.21, IC当月合约基差为12.63, IM当月合约基差为12.58。

一、股指期货数据追踪

图表1.股市指数追踪

指数简称	收盘价	日最高价	日最低价	日成交量 (亿)	日成交额 (亿)	日涨跌	日涨跌幅	日振幅
沪深300	4143.57	4146.45	4092.27	128.89	2519.90	↑37.26	↑0.91	1.32
上证50	2767.79	2772.05	2733.21	30.10	639.89	↑21.07	↑0.77	1.41
中证500	6383.83	6386.72	6331.37	131.57	1513.75	↑49.58	↑0.78	0.87
中证1000	7052.18	7052.60	6973.41	160.85	2077.07	↑76.78	↑1.10	1.14
上证综指	3284.16	3285.09	3252.63	297.21	3970.11	↑23.49	↑0.72	1.00
深证成指	12113.61	12116.04	11952.60	466.50	5821.32	↑136.75	↑1.14	1.36
中小板指	7963.24	7965.03	7866.51	426.39	686.45	↑51.52	↑0.65	1.25
创业板指	2573.18	2576.04	2540.85	393.69	2254.44	↑28.03	↑1.10	1.38
恒生指数	21164.42	21230.15	20799.91	399.51	1781.64	↓-26.00	↓-0.12	2.03
台湾50	12094.16	12123.20	12015.80	455.14	1541.14	↓-47.69	↓-0.39	0.88

数据来源: wind, 兴证期货研发部

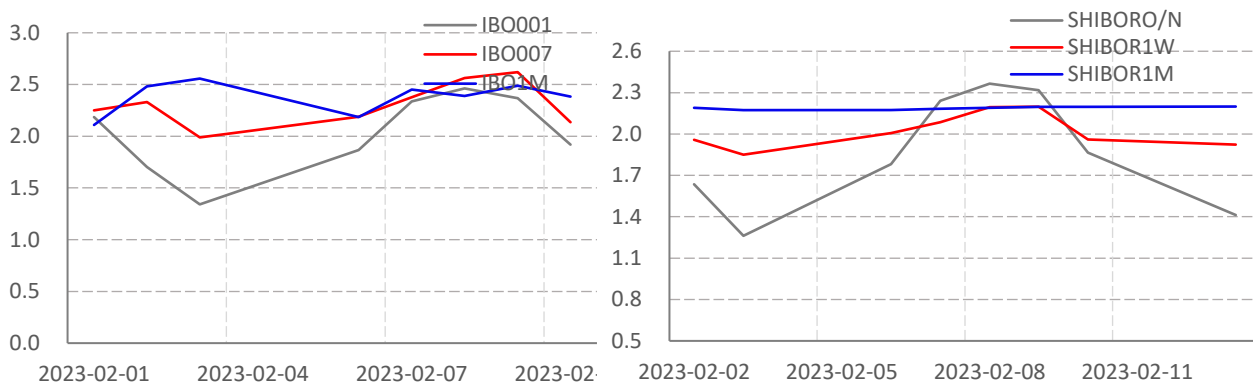
图表2.股指期货盘面数据追踪

证券简称	收盘价	日持仓变化	日成交量	日成交额 (亿)	日涨跌	日涨跌幅	日振幅	基差
沪深300	4143.57							
IF2302	4139.00	-1011	51082	632.11	33.00	↑0.80	1.45	4.57
IF2303	4144.00	3606	28471	352.92	30.20	↑0.73	1.38	-0.43
IF2306	4137.80	1052	9192	113.87	25.60	↑0.62	1.25	5.77
IF2309	4104.00	866	3095	38.02	25.00	↑0.61	1.29	39.57
上证50	2767.79							
IH2302	2769.00	2475	36310	300.47	16.80	↑0.61	1.49	-1.21
IH2303	2775.80	3636	24548	203.58	17.60	↑0.64	1.45	-8.01
IH2306	2783.40	923	7121	59.20	18.20	↑0.66	1.44	-15.61
IH2309	2756.20	615	3237	26.66	18.40	↑0.67	1.40	11.59
中证500	6383.83							
IC2302	6371.20	-6258	38180	292.49	41.40	↑0.65	1.02	12.63
IC2303	6360.80	1407	22991	89.85	32.20	↑0.51	0.98	23.03
IC2306	6294.80	-1480	7129	60.91	23.00	↑0.37	1.04	89.03
IC2309	6235.80	1248	4883	367.03	29.60	↑0.48	1.04	148.03
中证1000	7052.18							
IM2302	7039.60	26143	26143	367.03	71.00	↑1.02	1.22	12.58
IM2303	7022.40	17048	17048	239.03	63.80	↑0.92	1.41	29.78
IM2306	6928.20	6191	6191	85.67	62.00	↑0.90	1.28	123.98
IM2309	6842.20	2943	2943	40.21	65.00	↑0.96	1.22	209.98

数据来源: wind, 兴证期货研发部

一、股市基本情况

图表3.流动性监测—银行间同业拆借&SHIBOR



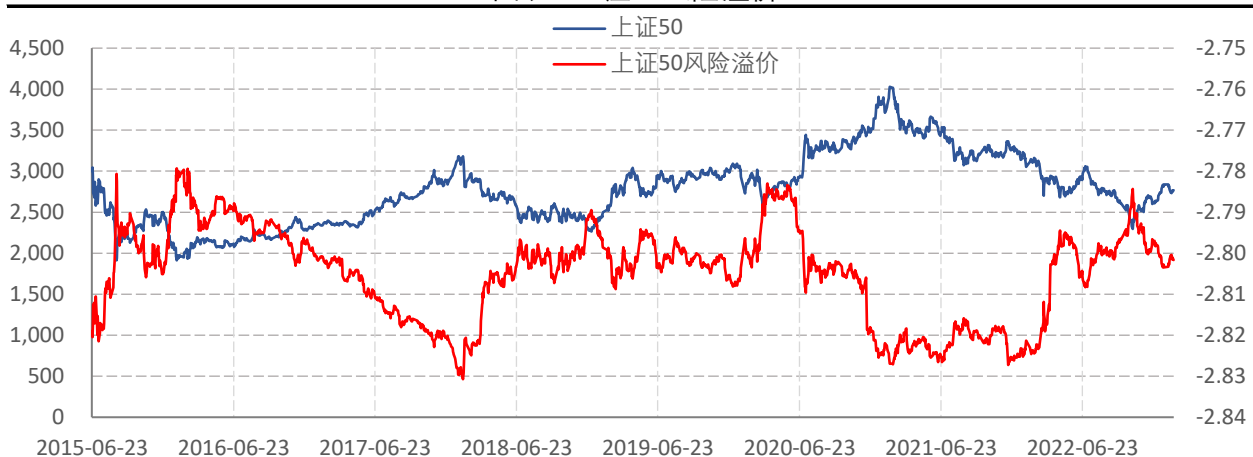
数据来源: wind, 兴证期货研发部

图表4.沪深300风险溢价



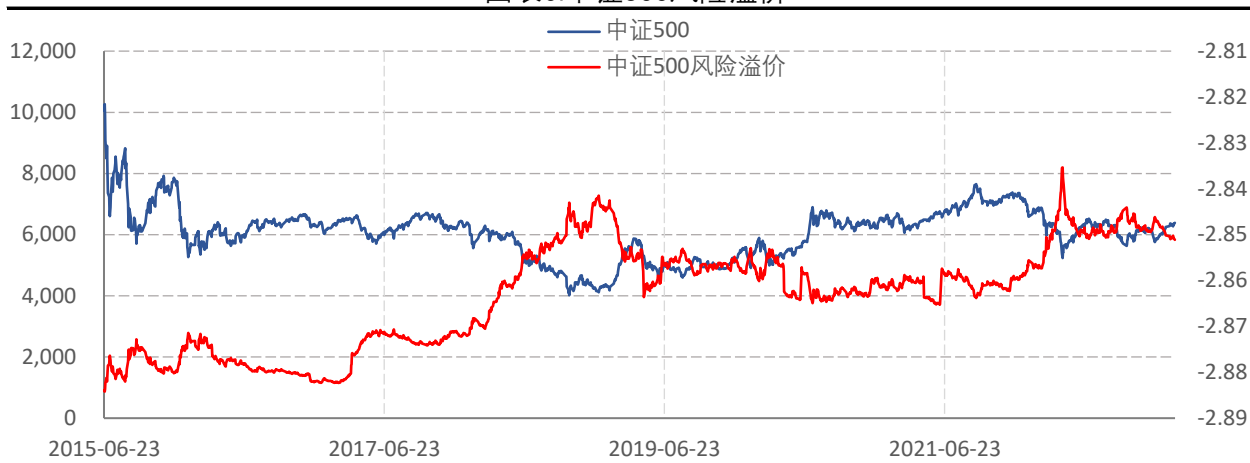
数据来源: wind, 兴证期货研发部

图表5.上证50风险溢价



数据来源: wind, 兴证期货研发部

图表6.中证500风险溢价



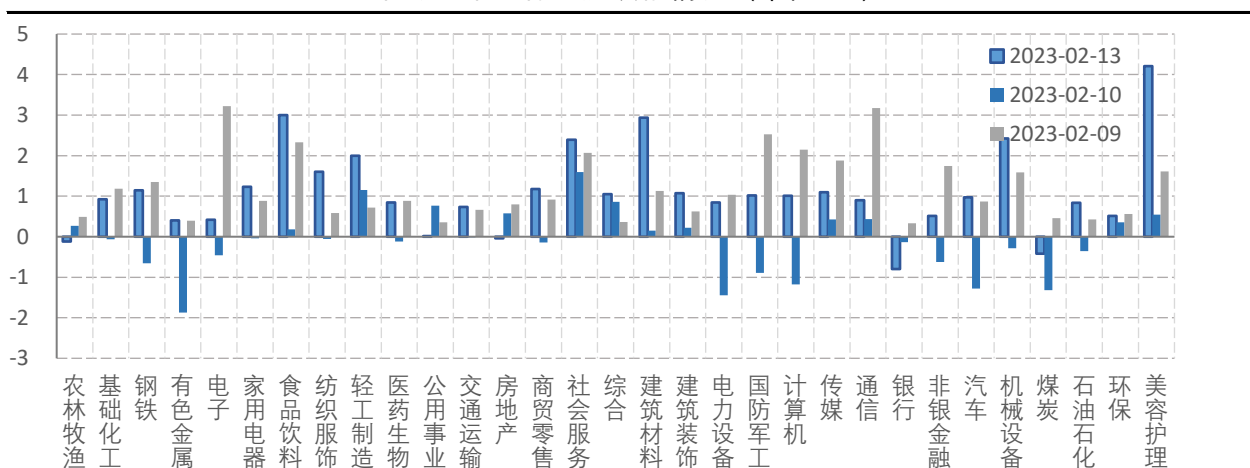
数据来源: wind, 兴证期货研发部

图表7.中证1000风险溢价



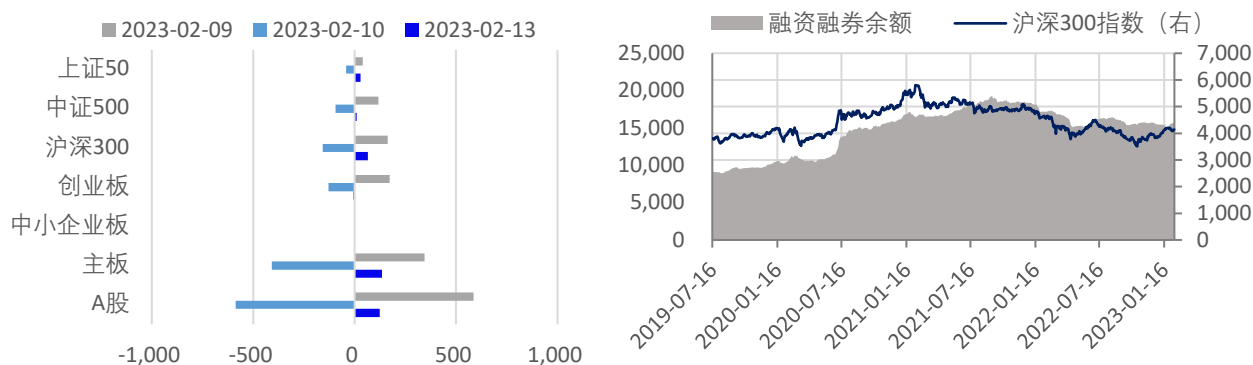
数据来源: wind, 兴证期货研发部

图表8.申万行业涨跌幅情况 (单位: %)



数据来源: wind, 兴证期货研发部

图表9.流动性监测—银行间同业拆借&SHIBOR



数据来源: wind, 兴证期货研发部

图表10.IF当月合约会员持仓情况 (单位: 手)

名次	期货公司 会员简称	持买单量	较上交易 日变化	名次	期货公司 会员简称	持卖单量	较上交易 日变化
1	国泰君安	7087	463	1	国泰君安	7688	392
2	中信期货	6413	262	2	中金期货	6048	812
3	海通期货	3550	208	3	中信期货	6003	546
4	银河期货	2127	157	4	上海东证	3589	62
5	华泰期货	1960	156	5	海通期货	2403	80
6	上海东证	1945	91	6	华泰期货	1600	134
7	国富期货	1453	127	7	申银万国	1186	11
8	中信建投	1227	122	8	银河期货	1174	3
9	广发期货	1177	85	9	广发期货	1138	90
10	兴证期货	1106	109	10	国投安信	1106	24

数据来源: wind, 兴证期货研发部

图表11.IH当月合约会员持仓情况 (单位: 手)

名次	期货公司 会员简称	持买单量	较上交易 日变化	名次	期货公司 会员简称	持卖单量	较上交易 日变化
1	中信期货	5120	922	1	国泰君安	8745	577
2	国泰君安	4511	634	2	中信期货	4990	479
3	上海东证	2627	28	3	银河期货	2623	507
4	华泰期货	1915	580	4	海通期货	1945	410
5	海通期货	1745	493	5	中信建投	1906	2
6	华闻期货	1231	197	6	上海东证	1645	372
7	兴证期货	1097	238	7	华闻期货	1080	145
8	南华期货	1078	138	8	中银期货	1052	182
9	申银万国	1054	27	9	广发期货	830	110
10	银河期货	1051	35	10	南华期货	790	1

数据来源: wind, 兴证期货研发部

图表12.IC当月合约会员持仓情况 (单位: 手)

名次	期货公司 会员简称	持买单量	较上交易 日变化	名次	期货公司 会员简称	持卖单量	较上交易 日变化
1	中信期货	8602	-1111	1	中信期货	8186	-753
2	国泰君安	5735	-1280	2	国泰君安	6283	-384
3	上海东证	4331	-605	3	海通期货	2632	-608
4	海通期货	2057	-179	4	华泰期货	2513	-389
5	银河期货	1548	-30	5	上海东证	2238	-670
6	国投安信	1505	-195	6	平安期货	2024	-61
7	广发期货	1462	-558	7	永安期货	1558	-108
8	国富期货	1322	-502	8	广发期货	1304	-150
9	永安期货	1078	-7	9	中银期货	1233	-213
10	华泰期货	1072	-129	10	银河期货	1194	-207

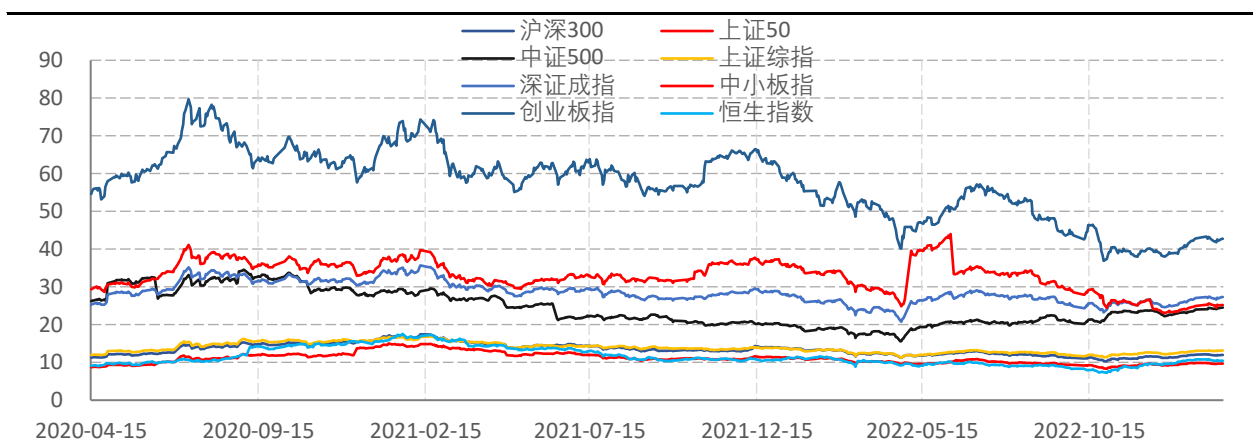
数据来源: wind, 兴证期货研发部

图表13.IM当月合约会员持仓情况 (单位: 手)

名次	期货公司 会员简称	持买单量	较上交易 日变化	名次	期货公司 会员简称	持卖单量	较上交易 日变化
1	中信期货	3894	-1003	1	国泰君安	4570	-1087
2	国泰君安	3692	-214	2	中信期货	4368	-515
3	上海东证	1983	100	3	上海东证	2123	-170
4	海通期货	1918	128	4	华泰期货	2013	-92
5	银河期货	1848	-168	5	中银期货	1372	-292
6	国投安信	1635	-279	6	申银万国	1227	-282
7	广发期货	1361	-527	7	海通期货	1197	-208
8	国富期货	1081	174	8	银河期货	1146	-49
9	永安期货	994	35	9	中泰期货	1005	-45
10	华泰期货	928	-36	10	国信期货	962	-177

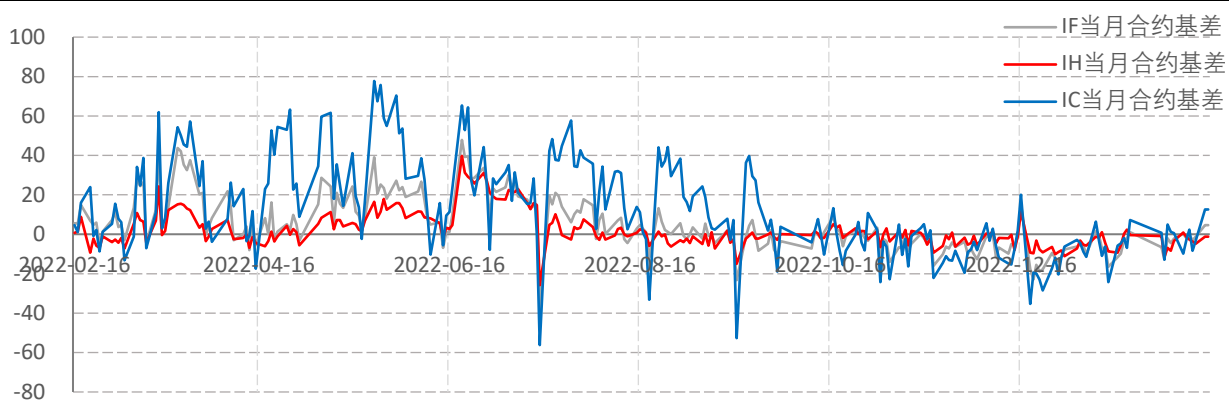
数据来源: wind, 兴证期货研发部

图表14指数估值情况



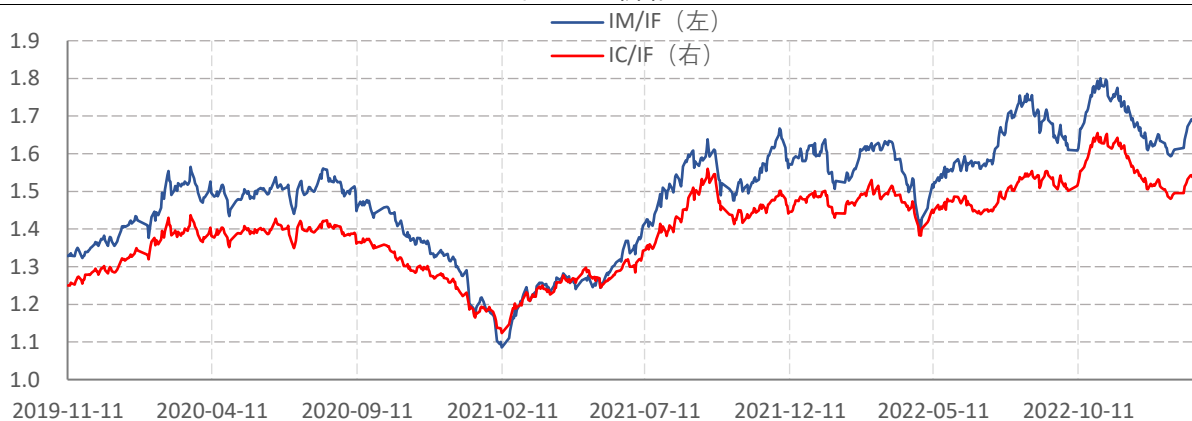
数据来源: wind, 兴证期货研发部

图表15.股指期货当月合约基差



数据来源: wind, 兴证期货研发部

图表16.价格比



数据来源: wind, 兴证期货研发部

分析师承诺

本人以勤勉的职业态度，独立、客观地出具本报告。本报告清晰准确地反映了本人的研究观点。报告所采用的数据均来自公开资料，分析逻辑基于本人的职业理解，通过合理判断的得出结论，力求客观、公正，结论，不受任何第三方的授意影响。本人不曾因也将不会因本报告中的具体推荐意见或观点而直接或间接接收到任何形式的报酬。

免责声明

本报告的信息均来源于公开资料，我公司对这些信息的准确性和完整性不作任何保证，也不保证所包含的信息和建议不会发生任何变更。文中的观点、结论和建议仅供参考。兴证期货可发出其它与本报告所载资料不一致及有不同结论的报告。本报告及该等报告反映编写分析员的不同设想、见解及分析方法。报告所载资料、意见及推测仅反映分析员于发出此报告日期当日的独立判断。

客户不应视本报告为作出投资决策的惟一因素。本报告中所指的投资及服务可能不适合个别客户，不构成客户私人咨询建议。本公司未确保本报告充分考虑到个别客户特殊的投资目标、财务状况或需要。本公司建议客户应考虑本报告的任何意见或建议是否符合其特定状况，以及（若有必要）咨询独立投资顾问。

在任何情况下，本报告中的信息或所表述的意见并不构成对任何人的投资建议。在任何情况下，本公司不对任何人因使用本报告中的任何内容所引致的损失负任何责任。

本报告的观点可能与资管团队的观点不同或对立，对于基于本报告全面或部分做出的交易、结果，不论盈利或亏损，兴证期货研究发展部不承担责任。

本报告版权仅为兴证期货有限公司所有，未经书面许可，任何机构和个人不得以任何形式翻版、复制和发布。如引用、刊发，需注明出处兴证期货研究发展部，且不得对本报告进行