

兴证期货 · 研发中心

2023年2月13日 星期一

金融研究团队

林玲

从业资格编号: F3067533

投资咨询编号: Z0014903

杨娜

从业资格编号: F03091213

投资咨询编号: Z0016895

周立朝

从业资格编号: F03088989

联系人: 杨娜:

电话: 021-20370947

邮箱:

yangna@xzfutures.com

内容提要

· 观点总结

沪深300当月合约IF2302报收4107.6点, 下跌0.64%, 成交569.97亿元; 上证50当月合约IH2302报收2751.6点, 下跌0.48%, 成交260.49亿元; 中证500当月合约IC2302报收6337.4点, 下跌0.35%, 成交549.24亿元; 中证1000当月合约IM2302报收6977.6点, 下跌0.45%, 成交480.15亿元。申万31个行业中, 社会服务、轻工制造、综合行业领涨; 有色金属、电力设备、煤炭行业领跌。资金方面, 上一交易日A股资金净主动买入额为卖出586.19亿元, 其中主板A股资金净主动买入额为卖出408.56亿元。

短期震荡。宏观经济方面, 经济恢复Price in, 社融开门红, 但结构数据仍然显示弱预期。股指边际改善, 资产负债表收缩, 但市场对于今日公布社融预期良好。稳经济方面, 央行持续逆回购释放流动性, 国资委召开会以强调, 聚焦新型基础设施、新型城镇化、交通水利等重大工程建设; 《质量强国建设纲要》发布; 相较而言, 中国在周期中处于更有利的位置; 资金方面, 北上资金和杠杆资金相对积极。海外方面, 美国就业数据强劲, 经济实现软着陆, 关注1月CPI。整体A股估值位于中等位置。预期短期震荡。仅供参考。

IF当月合约基差为-1.29, IH当月合约基差为-4.88, IC当月合约基差为-3.15, IM当月合约基差为-2.21。

一、股指期货数据追踪

图表1.股市指数追踪

指数简称	收盘价	日最高价	日最低价	日成交量 (亿)	日成交额 (亿)	日涨跌	日涨跌幅	日振幅
沪深300	4106.31	4125.29	4092.35	96.72	1953.48	↓-24.55	↓-0.59	0.80
上证50	2746.72	2757.53	2738.61	18.51	407.48	↓-15.15	↓-0.55	0.68
中证500	6334.25	6368.49	6296.55	120.10	1349.95	↓-20.31	↓-0.32	1.13
中证1000	6975.39	7015.25	6926.48	152.43	1899.23	↓-23.79	↓-0.34	1.27
上证综指	3260.67	3269.99	3247.23	260.63	3417.50	↓-9.71	↓-0.30	0.70
深证成指	11976.85	12062.16	11917.74	458.16	5511.26	↓-71.42	↓-0.59	1.20
中小板指	7911.73	7979.80	7876.16	393.69	657.82	↓-69.02	↓-0.86	1.30
创业板指	2545.16	2571.20	2531.87	399.51	2173.92	↓-24.58	↓-0.96	1.53
恒生指数	21190.42	21579.99	21157.52	455.14	1541.14	↓-433.94	↓-2.01	1.95
台湾50	12141.85	12146.30	12079.30	466.12	1693.56	↑49.50	↑0.41	0.55

数据来源: wind, 兴证期货研发部

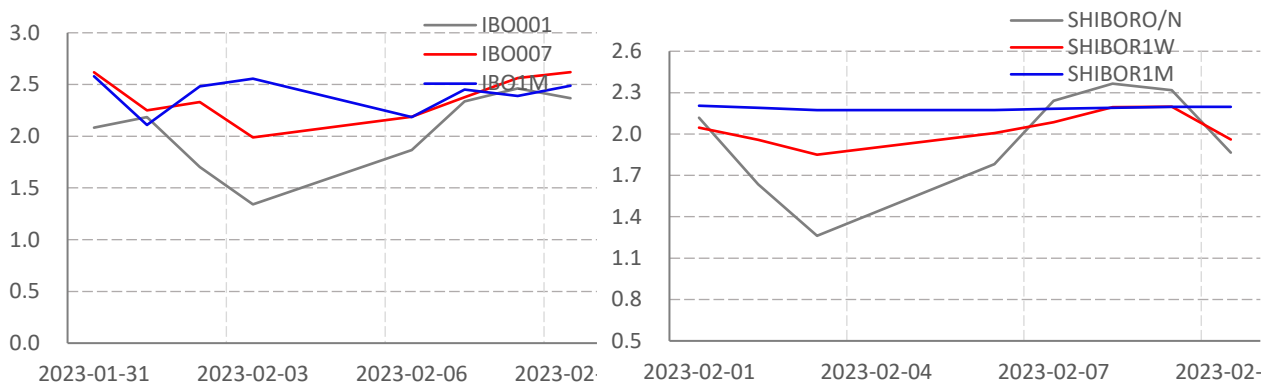
图表2.股指期货盘面数据追踪

证券简称	收盘价	日持仓变化	日成交量	日成交额 (亿)	日涨跌	日涨跌幅	日振幅	基差
沪深300	4106.31							
IF2302	4107.60	-5151	46236	569.97	-26.60	↓-0.64	0.90	-1.29
IF2303	4114.00	-1893	23282	287.54	-27.60	↓-0.67	0.94	-7.69
IF2306	4111.80	-735	7206	88.98	-26.80	↓-0.65	0.87	-5.49
IF2309	4080.20	648	2334	28.60	-25.00	↓-0.61	0.88	26.11
上证50	2746.72							
IH2302	2751.60	-5653	31570	260.49	-13.40	↓-0.48	0.67	-4.88
IH2303	2756.80	-1558	17599	145.56	-13.00	↓-0.47	0.65	-10.08
IH2306	2764.40	-369	5595	46.37	-10.60	↓-0.38	0.63	-17.68
IH2309	2737.40	217	2708	22.23	-10.20	↓-0.37	0.73	9.32
中证500	6334.25							
IC2302	6337.40	-3751	43404	313.11	-22.40	↓-0.35	1.35	-3.15
IC2303	6337.40	1489	24747	110.30	-19.80	↓-0.31	1.35	-3.15
IC2306	6277.60	-389	8798	61.67	-24.80	↓-0.39	1.34	56.65
IC2309	6214.20	2266	4970	480.15	-23.40	↓-0.38	1.33	120.05
中证1000	6975.39							
IM2302	6977.60	34437	34437	480.15	-31.20	↓-0.45	1.61	-2.21
IM2303	6969.20	25482	25482	354.91	-34.40	↓-0.49	1.66	6.19
IM2306	6877.40	10025	10025	137.69	-33.20	↓-0.48	1.81	97.99
IM2309	6794.20	5209	5209	70.62	-30.40	↓-0.45	1.84	181.19

数据来源: wind, 兴证期货研发部

一、股市基本情况

图表3.流动性监测—银行间同业拆借&SHIBOR



数据来源: wind, 兴证期货研发部

图表4.沪深300风险溢价



数据来源: wind, 兴证期货研发部

图表5.上证50风险溢价



数据来源: wind, 兴证期货研发部

图表6.中证500风险溢价



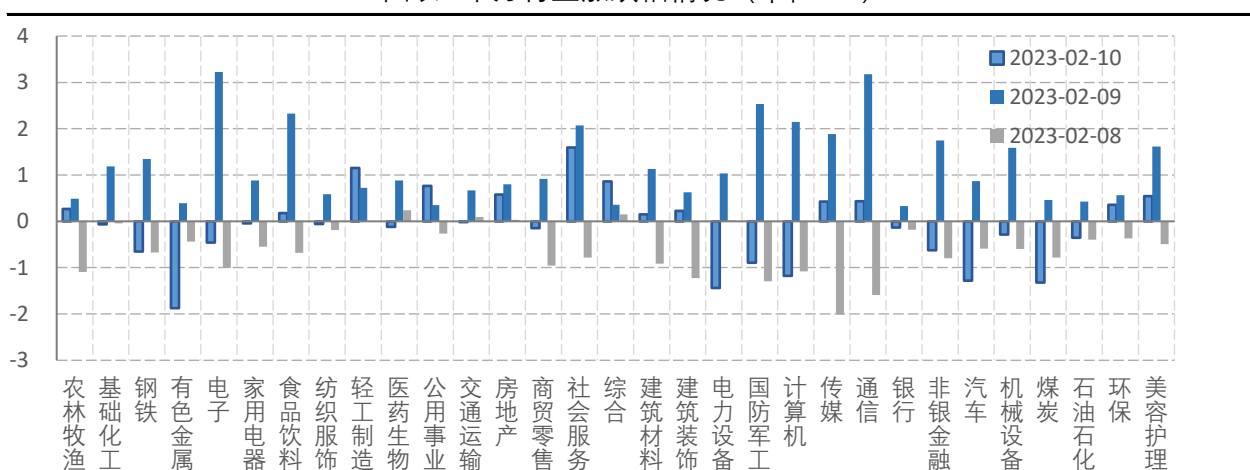
数据来源: wind, 兴证期货研发部

图表7.中证1000风险溢价



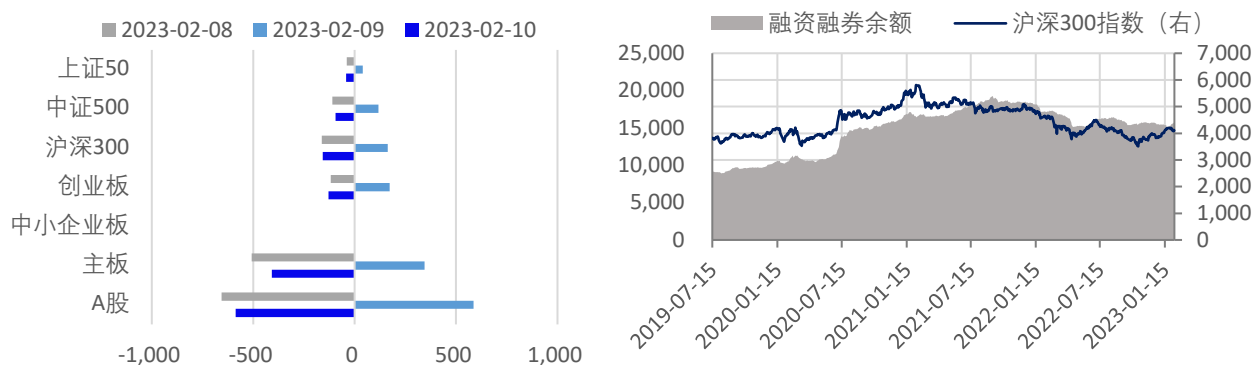
数据来源: wind, 兴证期货研发部

图表8.申万行业涨跌幅情况 (单位: %)



数据来源: wind, 兴证期货研发部

图表9.流动性监测—银行间同业拆借&SHIBOR



数据来源: wind, 兴证期货研发部

图表10.IF当月合约会员持仓情况 (单位: 手)

名次	期货公司 会员简称	持买单量	较上交易 日变化	名次	期货公司 会员简称	持卖单量	较上交易 日变化
1	国泰君安	7550	895	1	国泰君安	8080	576
2	中信期货	5151	1286	2	中金期货	6860	607
3	海通期货	3758	98	3	中信期货	5457	826
4	银河期货	2284	323	4	上海东证	3527	227
5	上海东证	2036	447	5	海通期货	2483	38
6	华泰期货	1804	87	6	华泰期货	1734	80
7	国富期货	1580	134	7	国投安信	1310	235
8	申银万国	1445	63	8	广发期货	1237	244
9	中信建投	1349	41	9	中信建投	1223	115
10	广发期货	1262	34	10	申银万国	1175	78

数据来源: wind, 兴证期货研发部

图表11.IH当月合约会员持仓情况 (单位: 手)

名次	期货公司 会员简称	持买单量	较上交易 日变化	名次	期货公司 会员简称	持卖单量	较上交易 日变化
1	中信期货	4198	1210	1	国泰君安	8168	1570
2	国泰君安	3877	911	2	中信期货	4511	628
3	上海东证	2599	594	3	银河期货	2116	255
4	华泰期货	2495	549	4	上海东证	2017	555
5	海通期货	1252	483	5	中信建投	1904	54
6	银河期货	1086	129	6	海通期货	1535	511
7	华闻期货	1034	163	7	广发期货	940	144
8	申银万国	1027	265	8	华闻期货	935	167
9	国投安信	1020	51	9	华泰期货	917	122
10	南华期货	940	89	10	中银期货	870	437

数据来源: wind, 兴证期货研发部

图表12.IC当月合约会员持仓情况 (单位: 手)

名次	期货公司 会员简称	持买单量	较上交易 日变化	名次	期货公司 会员简称	持卖单量	较上交易 日变化
1	中信期货	9713	-879	1	中信期货	8939	-234
2	国泰君安	7015	-1112	2	国泰君安	6667	-774
3	上海东证	4936	477	3	海通期货	3240	-121
4	海通期货	2236	103	4	上海东证	2908	-44
5	广发期货	2020	-238	5	华泰期货	2902	-350
6	国富期货	1824	273	6	平安期货	2085	-139
7	国投安信	1700	-23	7	永安期货	1666	-98
8	银河期货	1578	-237	8	国信期货	1457	-46
9	国信期货	1281	209	9	广发期货	1454	-34
10	华泰期货	1201	-220	10	中银期货	1446	-187

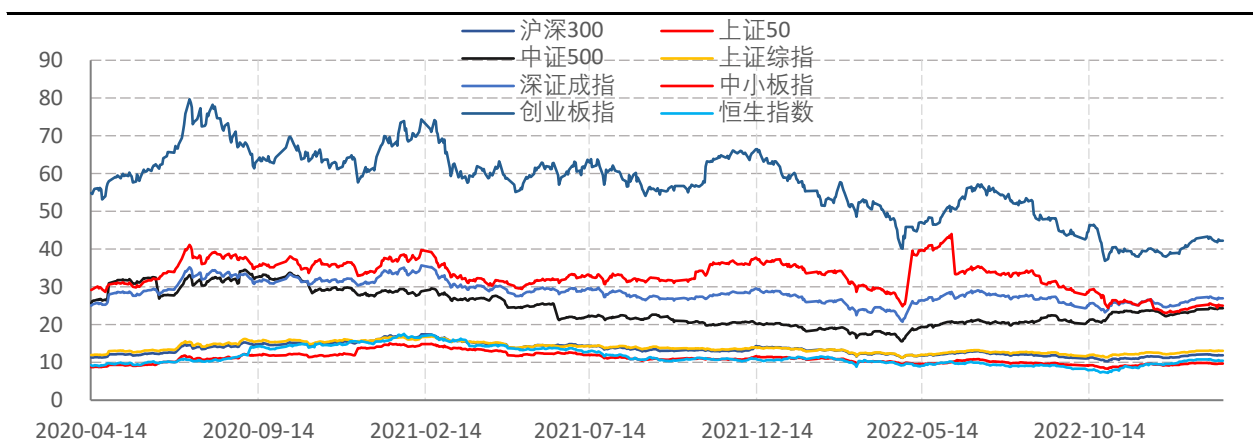
数据来源: wind, 兴证期货研发部

图表13.IM当月合约会员持仓情况 (单位: 手)

名次	期货公司 会员简称	持买单量	较上交易 日变化	名次	期货公司 会员简称	持卖单量	较上交易 日变化
1	中信期货	4897	-806	1	国泰君安	5657	-313
2	国泰君安	3906	-548	2	中信期货	4883	-938
3	上海东证	2016	14	3	上海东证	2293	-230
4	海通期货	1914	-27	4	华泰期货	2105	-360
5	广发期货	1888	48	5	中银期货	1664	-19
6	国富期货	1883	-137	6	申银万国	1509	-74
7	国投安信	1790	-425	7	海通期货	1405	94
8	银河期货	964	-3	8	银河期货	1195	-95
9	国信期货	959	161	9	国信期货	1139	-118
10	华泰期货	907	-197	10	中泰期货	1050	-17

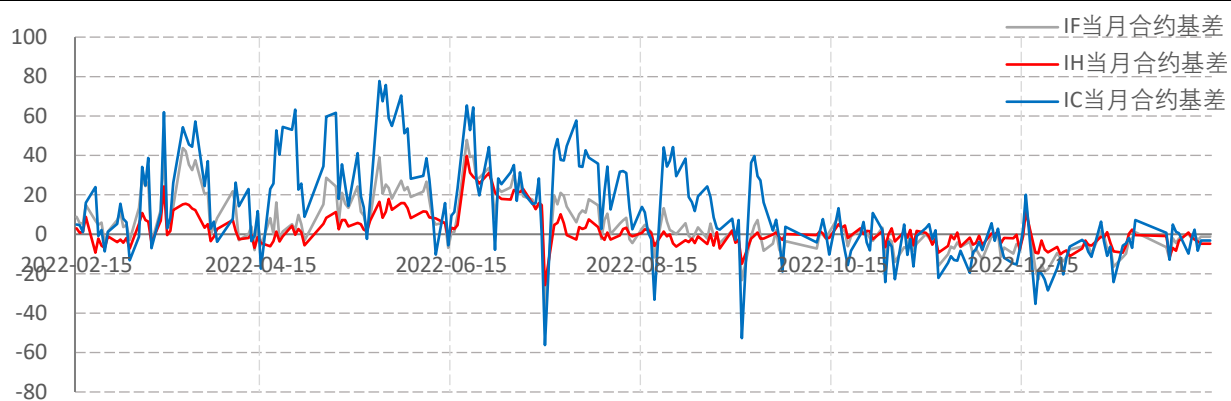
数据来源: wind, 兴证期货研发部

图表14指数估值情况



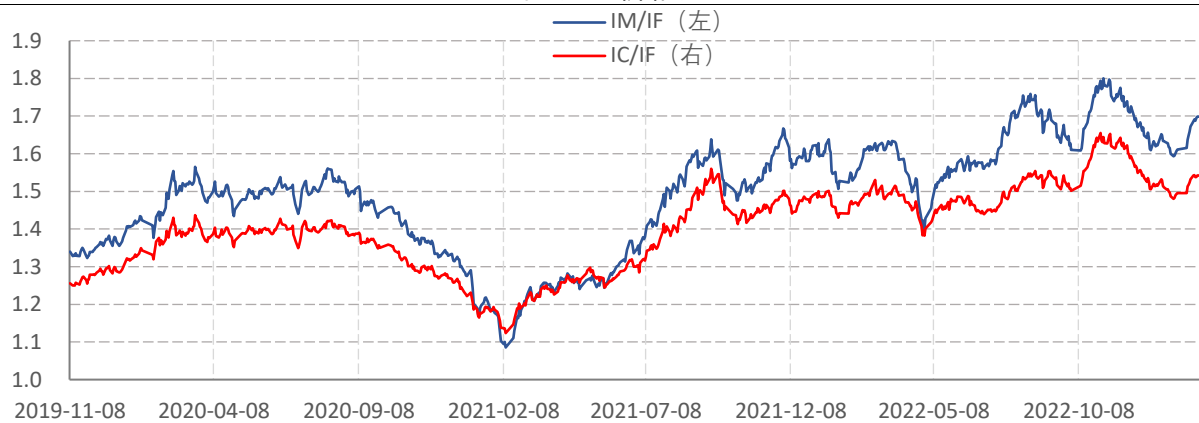
数据来源: wind, 兴证期货研发部

图表15.股指期货当月合约基差



数据来源: wind, 兴证期货研发部

图表16.价格比



数据来源: wind, 兴证期货研发部

分析师承诺

本人以勤勉的职业态度，独立、客观地出具本报告。本报告清晰准确地反映了本人的研究观点。报告所采用的数据均来自公开资料，分析逻辑基于本人的职业理解，通过合理判断的得出结论，力求客观、公正，结论，不受任何第三方的授意影响。本人不曾因也将不会因本报告中的具体推荐意见或观点而直接或间接接收到任何形式的报酬。

免责声明

本报告的信息均来源于公开资料，我公司对这些信息的准确性和完整性不作任何保证，也不保证所包含的信息和建议不会发生任何变更。文中的观点、结论和建议仅供参考。兴证期货可发出其它与本报告所载资料不一致及有不同结论的报告。本报告及该等报告反映编写分析员的不同设想、见解及分析方法。报告所载资料、意见及推测仅反映分析员于发出此报告日期当日的独立判断。

客户不应视本报告为作出投资决策的惟一因素。本报告中所指的投资及服务可能不适合个别客户，不构成客户私人咨询建议。本公司未确保本报告充分考虑到个别客户特殊的投资目标、财务状况或需要。本公司建议客户应考虑本报告的任何意见或建议是否符合其特定状况，以及（若有必要）咨询独立投资顾问。

在任何情况下，本报告中的信息或所表述的意见并不构成对任何人的投资建议。在任何情况下，本公司不对任何人因使用本报告中的任何内容所引致的损失负任何责任。

本报告的观点可能与资管团队的观点不同或对立，对于基于本报告全面或部分做出的交易、结果，不论盈利或亏损，兴证期货研究发展部不承担责任。

本报告版权仅为兴证期货有限公司所有，未经书面许可，任何机构和个人不得以任何形式翻版、复制和发布。如引用、刊发，需注明出处兴证期货研究发展部，且不得对本报告进行