

兴证期货 · 研发中心

2023年2月6日 星期一

金融研究团队

林玲

从业资格编号: F3067533

投资咨询编号: Z0014903

杨娜

从业资格编号: F03091213

投资咨询编号: Z0016895

周立朝

从业资格编号: F03088989

联系人: 杨娜:

电话: 021-20370947

邮箱:

yangna@xzfutures.com

内容提要

· 观点总结

沪深300当月合约IF2302报收4143.8点, 下跌0.92%, 成交800.78亿元; 上证50当月合约IH2302报收2778.2点, 下跌1.3%, 成交357.3亿元; 中证500当月合约IC2302报收6343.2点, 下跌0.5%, 成交568.69亿元; 中证1000当月合约IM2302报收6920点, 下跌0.19%, 成交479.18亿元。申万31个行业中, 计算机、国防军工、传媒行业领涨; 电力设备、房地产、建筑材料行业领跌。资金方面, 上一交易日A股资金净主动买入额为卖出537.7亿元, 其中主板A股资金净主动买入额为卖出505.3亿元。

短期继续偏强。A股注册制推行。宏观经济方面, 经济向好, 需求回升, 消费回暖, 运输通畅, 经济复苏迹象显著。且资金对于国内市场热度明显; 稳经济方面, 央行持续逆回购释放流动性, 且多地首套房贷利率开启动态调整, 支持刚醒住房需求; 相较而言, 中国在周期中处于更有利的位置; 资金方面, 周五外资出逃, 内资接力。海外方面, 美国就业数据强劲, 经济实现软着陆。整体A股估值在偏低位运行, 股权溢价指数高位运行。预期短期震荡上涨。仅供参考。

IF当月合约基差为-2.17, IH当月合约基差为-3.4, IC当月合约基差为0.49, IM当月合约基差为5.08。

一、股指期货数据追踪

图表1.股市指数追踪

指数简称	收盘价	日最高价	日最低价	日成交量 (亿)	日成交额 (亿)	日涨跌	日涨跌幅	日振幅
沪深300	4141.63	4162.03	4103.17	117.04	2269.15	↓-39.52	↓-0.95	1.41
上证50	2774.80	2795.11	2753.06	31.01	654.13	↓-37.05	↓-1.32	1.50
中证500	6343.69	6354.71	6267.44	121.51	1387.14	↓-26.45	↓-0.42	1.37
中证1000	6925.08	6934.32	6829.40	157.56	1941.53	↓-8.15	↓-0.12	1.51
上证综指	3263.41	3275.66	3235.35	293.34	3786.49	↓-22.26	↓-0.68	1.23
深证成指	12054.30	12095.39	11904.28	447.99	5360.10	↓-76.91	↓-0.63	1.58
中小板指	7992.03	8006.02	7878.03	466.42	674.85	↓-37.78	↓-0.47	1.59
创业板指	2580.11	2606.00	2551.83	424.97	1865.34	↓-22.21	↓-0.85	2.08
恒生指数	21660.47	21820.78	21459.65	395.02	2161.76	↓-297.89	↓-1.36	1.64
台湾50	12128.74	12131.07	12041.47	440.11	1951.90	↑14.32	↑0.12	0.74

数据来源: wind, 兴证期货研发部

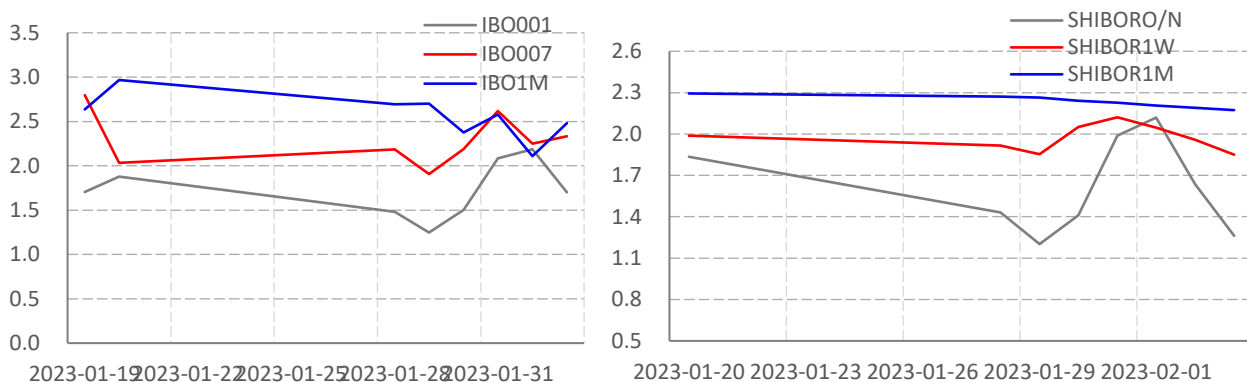
图表2.股指期货盘面数据追踪

证券简称	收盘价	日持仓变化	日成交量	日成交额 (亿)	日涨跌	日涨跌幅	日振幅	基差
沪深300	4141.63							
IF2302	4143.80	2413	64614	800.78	-38.60	↓-0.92	1.43	-2.17
IF2303	4146.80	-843	33469	415.11	-42.60	↓-1.02	1.43	-5.17
IF2306	4144.20	32	12729	157.77	-45.40	↓-1.08	1.44	-2.57
IF2309	4110.00	1285	3927	48.30	-50.40	↓-1.21	1.61	31.63
上证50	2774.80							
IH2302	2778.20	5164	42962	357.30	-36.60	↓-1.30	1.77	-3.40
IH2303	2781.40	820	23256	193.75	-38.60	↓-1.37	1.78	-6.60
IH2306	2787.00	629	8303	69.33	-41.20	↓-1.46	1.85	-12.20
IH2309	2760.80	774	2548	21.08	-41.60	↓-1.48	1.81	14.00
中证500	6343.69							
IC2302	6343.20	316	44997	267.03	-31.60	↓-0.50	1.39	0.49
IC2303	6339.40	2197	21133	128.37	-36.60	↓-0.57	1.35	4.29
IC2306	6276.80	1157	10271	60.99	-32.00	↓-0.51	1.38	66.89
IC2309	6217.40	1000	4931	479.18	-32.40	↓-0.52	1.32	126.29
中证1000	6925.08							
IM2302	6920.00	34786	34786	479.18	-13.40	↓-0.19	1.56	5.08
IM2303	6911.60	18621	18621	256.50	-22.40	↓-0.32	1.56	13.48
IM2306	6806.60	10508	10508	142.44	-33.20	↓-0.49	1.80	118.48
IM2309	6716.80	3286	3286	43.98	-45.20	↓-0.67	1.88	208.28

数据来源: wind, 兴证期货研发部

一、股市基本情况

图表3.流动性监测—银行间同业拆借&SHIBOR



数据来源: wind, 兴证期货研发部

图表4.沪深300风险溢价



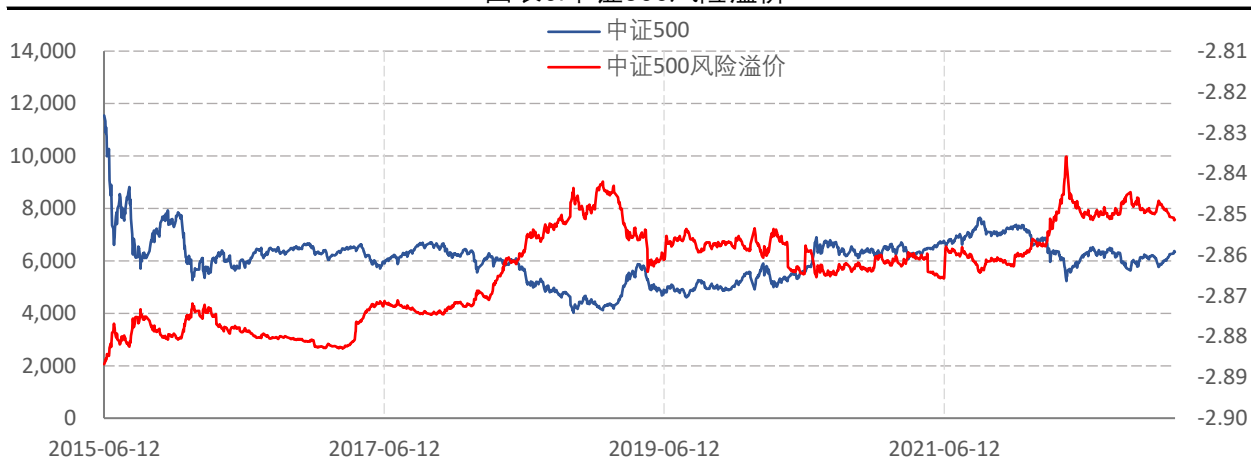
数据来源: wind, 兴证期货研发部

图表5.上证50风险溢价



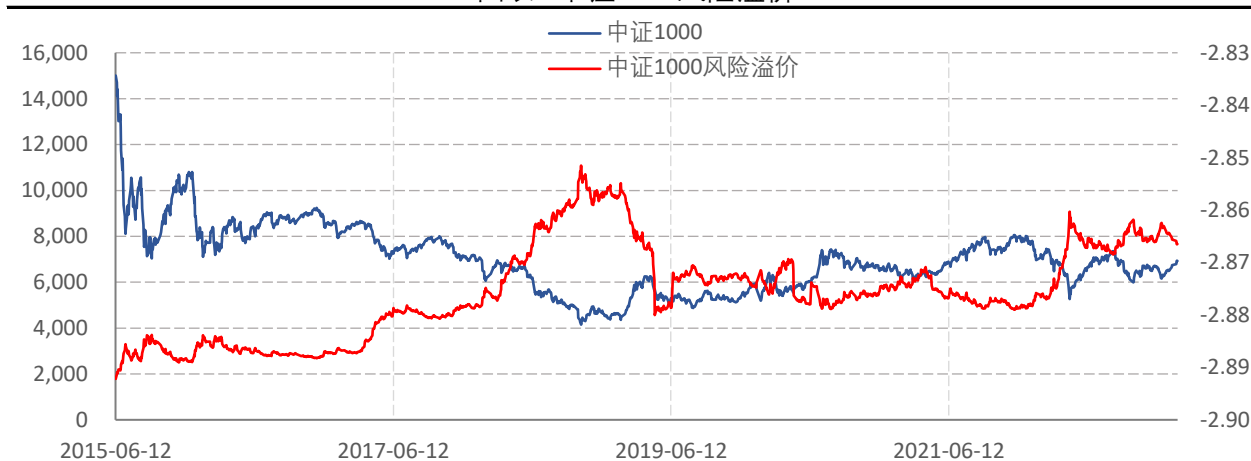
数据来源: wind, 兴证期货研发部

图表6.中证500风险溢价



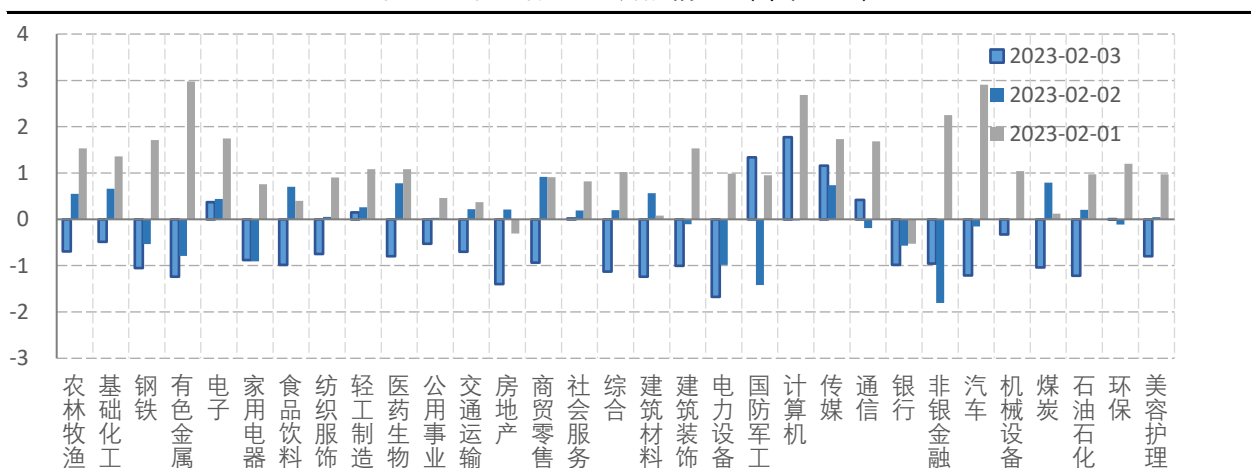
数据来源: wind, 兴证期货研发部

图表7.中证1000风险溢价



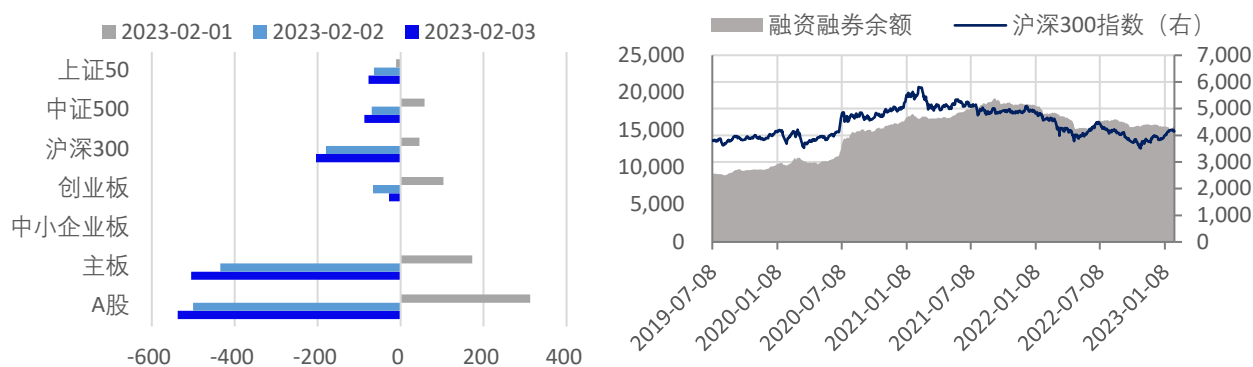
数据来源: wind, 兴证期货研发部

图表8.申万行业涨跌幅情况 (单位: %)



数据来源: wind, 兴证期货研发部

图表9.流动性监测—银行间同业拆借&SHIBOR



数据来源: wind, 兴证期货研发部

图表10.IF当月合约会员持仓情况 (单位: 手)

名次	期货公司 会员简称	持买单量	较上交易 日变化	名次	期货公司 会员简称	持卖单量	较上交易 日变
1	国泰君安	10529	1357	1	国泰君安	10242	320
2	中信期货	7159	655	2	中信期货	8073	896
3	海通期货	3943	79	3	上海东证	4420	203
4	上海东证	3792	177	4	中金期货	3846	108
5	银河期货	3063	524	5	广发期货	3110	431
6	华泰期货	2063	17	6	海通期货	3087	319
7	国投安信	1958	-236	7	华泰期货	2609	20
8	申银万国	1784	-54	8	国投安信	2372	-7
9	广发期货	1666	-215	9	中银期货	1889	25
10	浙商期货	1555	-6	10	银河期货	1719	493

数据来源: wind, 兴证期货研发部

图表11.IH当月合约会员持仓情况 (单位: 手)

名次	期货公司 会员简称	持买单量	较上交易 日变化	名次	期货公司 会员简称	持卖单量	较上交易 日变化
1	国泰君安	6851	2628	1	国泰君安	10748	1184
2	中信期货	5577	1281	2	中信期货	5646	1324
3	上海东证	3502	-225	3	上海东证	3514	32
4	华泰期货	2602	203	4	中银期货	2656	-123
5	海通期货	2160	-95	5	海通期货	2071	353
6	申银万国	1294	282	6	中信建投	1985	-16
7	南华期货	1191	60	7	银河期货	1687	516
8	银河期货	1117	-16	8	广发期货	1130	-82
9	国信期货	979	277	9	华闻期货	987	309
10	华闻期货	974	262	10	国投安信	943	-10

数据来源: wind, 兴证期货研发部

图表12.IC当月合约会员持仓情况 (单位: 手)

名次	期货公司 会员简称	持买单量	较上交易 日变化	名次	期货公司 会员简称	持卖单量	较上交易 日变化
1	中信期货	10598	29	1	中信期货	9891	-728
2	国泰君安	9878	144	2	国泰君安	8862	75
3	上海东证	4504	755	3	海通期货	4210	61
4	申银万国	3359	-233	4	华泰期货	3866	-553
5	海通期货	3197	535	5	上海东证	3407	66
6	国投安信	2788	-223	6	平安期货	2281	-210
7	广发期货	2113	-59	7	广发期货	1972	379
8	银河期货	1966	41	8	中银期货	1838	-32
9	中金期货	1899	13	9	永安期货	1717	38
10	兴证期货	1779	-243	10	银河期货	1460	26

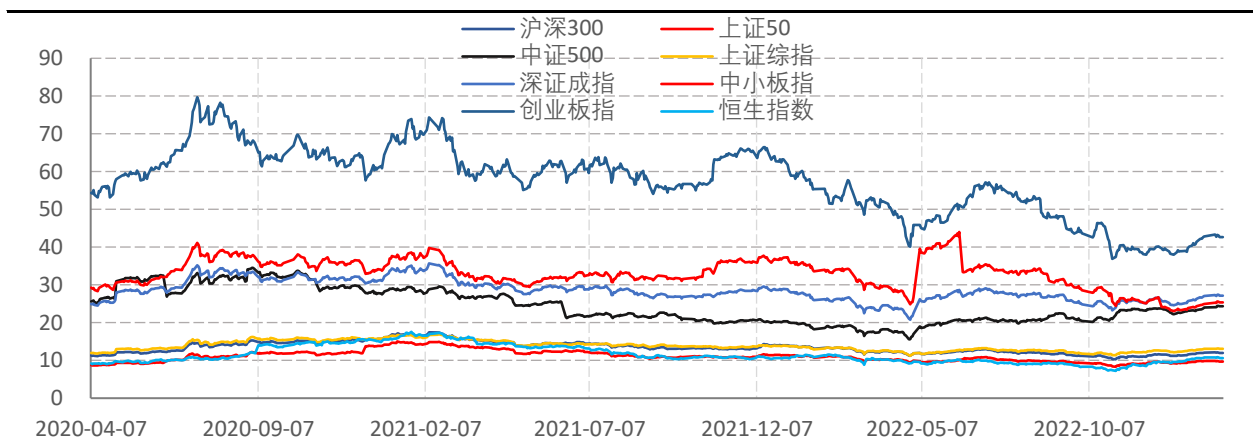
数据来源: wind, 兴证期货研发部

图表13.IM当月合约会员持仓情况 (单位: 手)

名次	期货公司 会员简称	持买单量	较上交易 日变化	名次	期货公司 会员简称	持卖单量	较上交易 日变化
1	中信期货	5047	472	1	国泰君安	6186	23
2	国泰君安	4183	153	2	中信期货	4420	461
3	上海东证	2195	238	3	华泰期货	2998	-139
4	申银万国	2170	-155	4	中银期货	2651	3
5	海通期货	2036	54	5	上海东证	2163	-236
6	国投安信	1883	-85	6	海通期货	1767	-225
7	广发期货	1765	-159	7	申银万国	1438	481
8	银河期货	1325	-208	8	中泰期货	1307	164
9	中金期货	1245	119	9	平安期货	1273	15
10	兴证期货	1217	7	10	银河期货	1263	-68

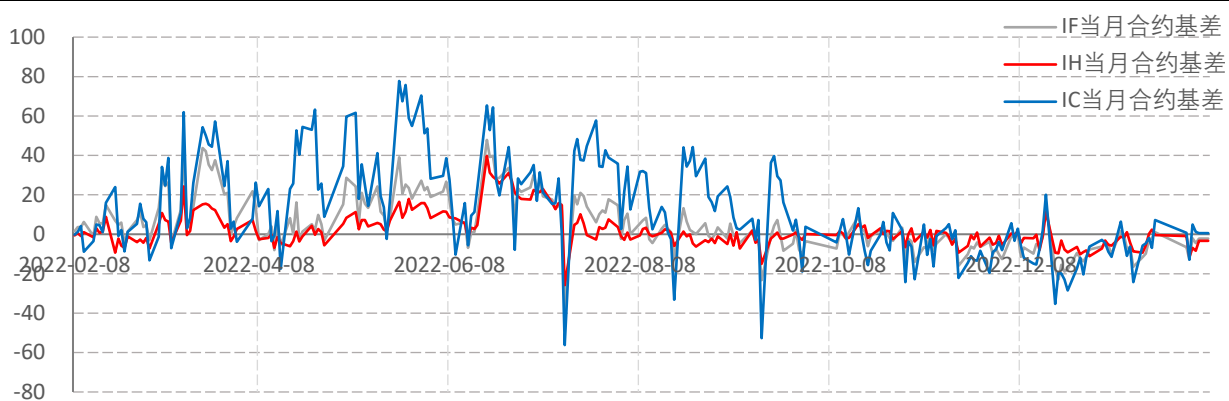
数据来源: wind, 兴证期货研发部

图表14指数估值情况



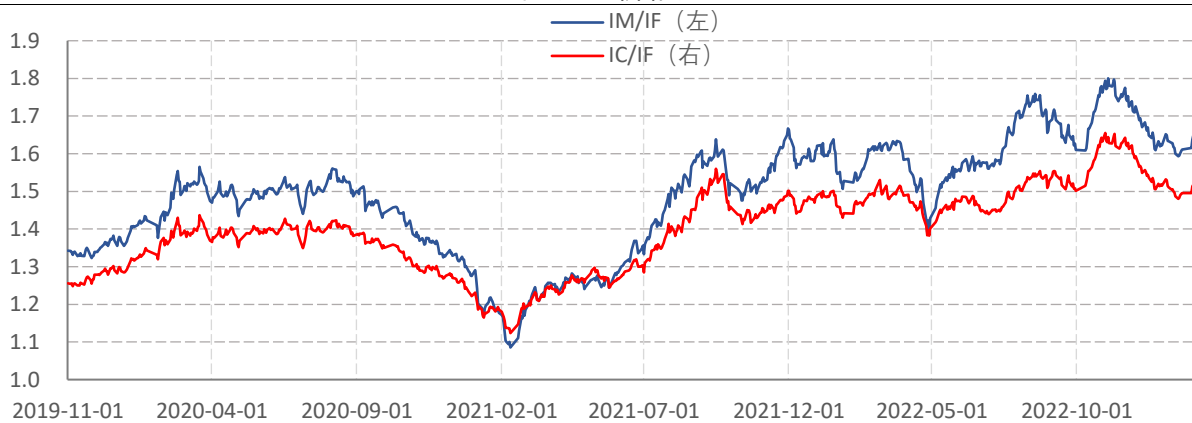
数据来源: wind, 兴证期货研发部

图表15.股指期货当月合约基差



数据来源: wind, 兴证期货研发部

图表16.价格比



数据来源: wind, 兴证期货研发部

分析师承诺

本人以勤勉的职业态度，独立、客观地出具本报告。本报告清晰准确地反映了本人的研究观点。报告所采用的数据均来自公开资料，分析逻辑基于本人的职业理解，通过合理判断的得出结论，力求客观、公正，结论，不受任何第三方的授意影响。本人不曾因也将不会因本报告中的具体推荐意见或观点而直接或间接接收到任何形式的报酬。

免责声明

本报告的信息均来源于公开资料，我公司对这些信息的准确性和完整性不作任何保证，也不保证所包含的信息和建议不会发生任何变更。文中的观点、结论和建议仅供参考。兴证期货可发出其它与本报告所载资料不一致及有不同结论的报告。本报告及该等报告反映编写分析员的不同设想、见解及分析方法。报告所载资料、意见及推测仅反映分析员于发出此报告日期当日的独立判断。

客户不应视本报告为作出投资决策的惟一因素。本报告中所指的投资及服务可能不适合个别客户，不构成客户私人咨询建议。本公司未确保本报告充分考虑到个别客户特殊的投资目标、财务状况或需要。本公司建议客户应考虑本报告的任何意见或建议是否符合其特定状况，以及（若有必要）咨询独立投资顾问。

在任何情况下，本报告中的信息或所表述的意见并不构成对任何人的投资建议。在任何情况下，本公司不对任何人因使用本报告中的任何内容所引致的损失负任何责任。

本报告的观点可能与资管团队的观点不同或对立，对于基于本报告全面或部分做出的交易、结果，不论盈利或亏损，兴证期货研究发展部不承担责任。

本报告版权仅为兴证期货有限公司所有，未经书面许可，任何机构和个人不得以任何形式翻版、复制和发布。如引用、刊发，需注明出处兴证期货研究发展部，且不得对本报告进行