

兴证期货 · 研发中心

2023年2月2日 星期四

金融研究团队

林玲

从业资格编号: F3067533

投资咨询编号: Z0014903

杨娜

从业资格编号: F03091213

投资咨询编号: Z0016895

周立朝

从业资格编号: F03088989

联系人: 杨娜:

电话: 021-20370947

邮箱:

yangna@xzfutures.com

## 内容提要

### · 观点总结

沪深300当月合约IF2302报收4198点, 上涨0.57%, 成交772.67亿元; 上证50当月合约IH2302报收2827.8点, 上涨0.26%, 成交365.87亿元; 中证500当月合约IC2302报收6361点, 上涨0.81%, 成交498.82亿元; 中证1000当月合约IM2302报收6922.6点, 上涨1.5%, 成交367.65亿元。申万31个行业中, 有色金属、汽车、计算机行业领涨; 银行、房地产、建筑材料行业领跌。资金方面, 上一交易日A股资金净主动买入额为买入312.54亿元, 其中主板A股资金净主动买入额为买入172.62亿元。

短期仍偏强。A股全面实行股票发行注册制改革启动, 证券和投创板块有望直接受益。宏观经济方面, 经济向好, 需求回升, 消费回暖, 运输通畅, 经济复苏迹象显著。稳经济方面, 央行持续逆回购释放流动性, 且多地首套房贷利率开启动态调整, 支持刚醒住房需求; 相较而言, 中国在周期中处于更有利的位置, 北向资金入场积极, A估值在偏低位运行, 股权溢价指数高位运行; 海外方面, 美国经济表现超预期, 市场对经济衰退预期降低。美国4季度GDP超预期, 首次申领失业救济人数减少; 且美国最严重的通胀或已经过去, 美联储昨日加息25bp。但鉴于资金供应相对疲弱以资金供应转弱, 美股仍有回落风险。预期短期震荡上涨。仅供参考。

IF当月合约基差为-2.07, IH当月合约基差为-6.93, IC当月合约基差为4.91, IM当月合约基差为-5.88。

## 一、股指期货数据追踪

图表1.股市指数追踪

指数简称	收盘价	日最高价	日最低价	日成交量 (亿)	日成交额 (亿)	日涨跌	日涨跌幅	日振幅
沪深300	4195.93	4195.93	4137.77	141.01	2655.54	↑39.08	↑0.94	1.40
上证50	2820.87	2820.87	2780.89	37.56	719.88	↑12.92	↑0.46	1.42
中证500	6365.91	6368.79	6293.49	152.44	1664.49	↑76.76	↑1.22	1.20
中证1000	6916.72	6916.73	6812.79	169.65	2088.71	↑111.44	↑1.64	1.53
上证综指	3284.92	3284.92	3245.41	339.51	4133.95	↑29.25	↑0.90	1.21
深证成指	12158.19	12158.19	11984.45	498.66	5912.12	↑156.93	↑1.31	1.45
中小板指	8041.67	8041.67	7937.57	395.02	796.79	↑111.81	↑1.41	1.31
创业板指	2613.69	2613.69	2572.33	440.11	2013.99	↑32.85	↑1.27	1.60
恒生指数	22072.18	22072.18	21703.60	426.57	1768.32	↑229.85	↑1.05	1.69
台湾50	11964.02	11964.02	11845.79	438.41	1904.84	↑135.96	↑1.15	1.00

数据来源: wind, 兴证期货研发部

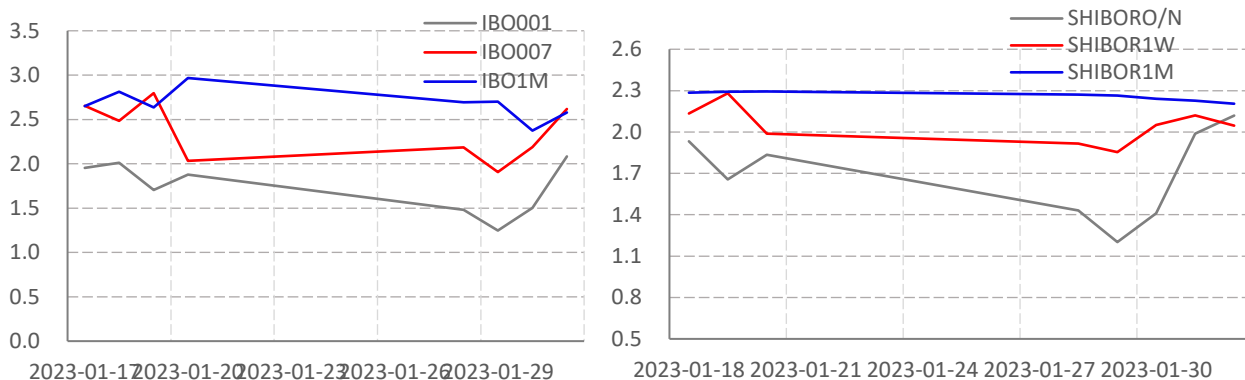
图表2.股指期货盘面数据追踪

证券简称	收盘价	日持仓变化	日成交量	日成交额 (亿)	日涨跌	日涨跌幅	日振幅	基差
<b>沪深300</b>	4195.93							
IF2302	4198.00	3132	61669	772.67	24.00	↑0.57	1.35	-2.07
IF2303	4209.00	845	27760	348.93	22.60	↑0.54	1.30	-13.07
IF2306	4210.80	1442	11208	141.02	22.60	↑0.54	1.19	-14.87
IF2309	4182.60	1153	3370	42.09	22.60	↑0.54	1.26	13.33
<b>上证50</b>	2820.87							
IH2302	2827.80	2975	43409	365.87	7.40	↑0.26	1.71	-6.93
IH2303	2834.00	1834	23557	198.94	7.80	↑0.28	1.69	-13.13
IH2306	2843.20	1327	8063	68.31	8.60	↑0.30	1.67	-22.33
IH2309	2817.20	473	2531	21.25	8.60	↑0.31	1.67	3.67
<b>中证500</b>	6365.91							
IC2302	6361.00	274	39323	234.35	51.40	↑0.81	1.17	4.91
IC2303	6363.00	-422	18467	107.46	52.80	↑0.84	1.18	2.91
IC2306	6295.00	2	8561	61.70	54.60	↑0.87	1.19	70.91
IC2309	6229.40	1665	4965	367.65	46.80	↑0.76	1.19	136.51
<b>中证1000</b>	6916.72							
IM2302	6922.60	26743	26743	367.65	102.60	↑1.50	1.48	-5.88
IM2303	6924.00	15943	15943	219.33	96.60	↑1.41	1.44	-7.28
IM2306	6825.40	7269	7269	98.64	88.80	↑1.32	1.37	91.32
IM2309	6752.20	3109	3109	41.72	88.80	↑1.33	1.31	164.52

数据来源: wind, 兴证期货研发部

一、股市基本情况

图表3.流动性监测—银行间同业拆借&SHIBOR



数据来源: wind, 兴证期货研发部

图表4.沪深300风险溢价



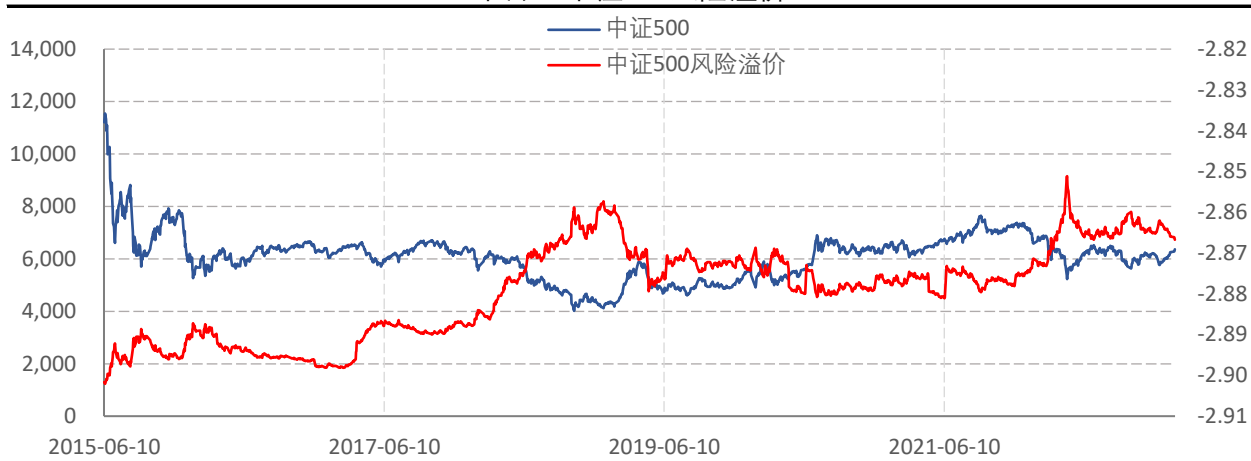
数据来源: wind, 兴证期货研发部

图表5.上证50风险溢价



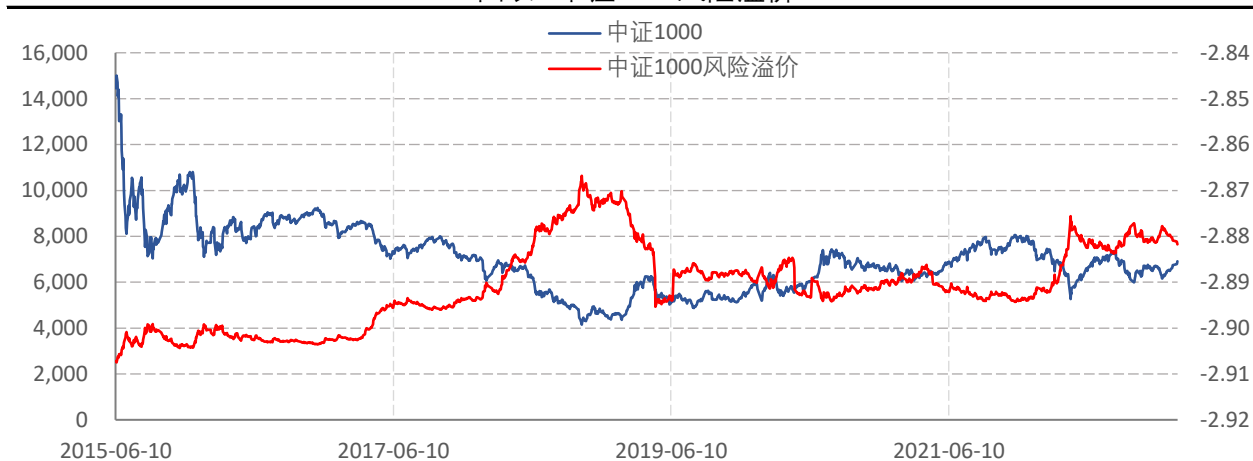
数据来源: wind, 兴证期货研发部

图表6.中证500风险溢价



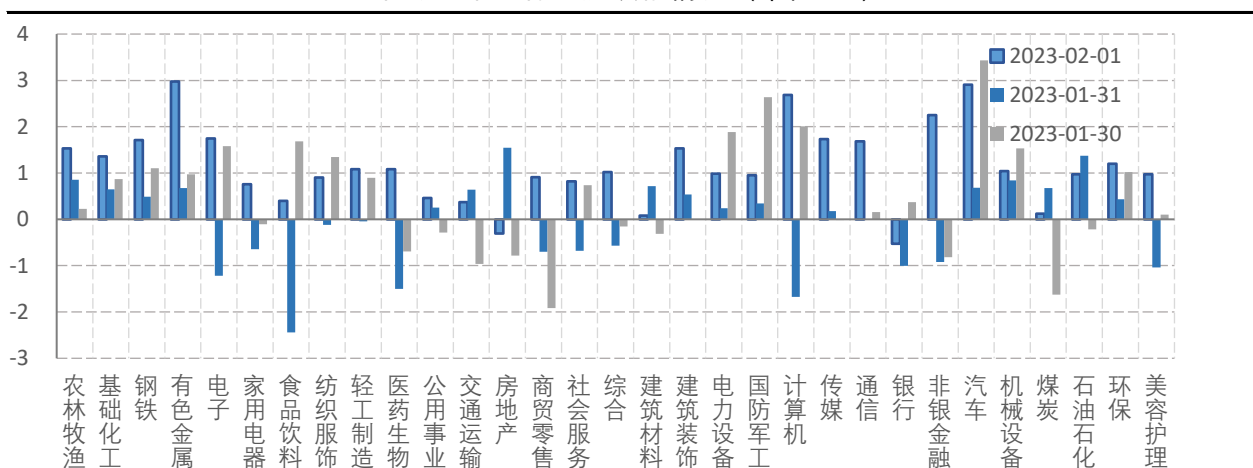
数据来源: wind, 兴证期货研发部

图表7.中证1000风险溢价



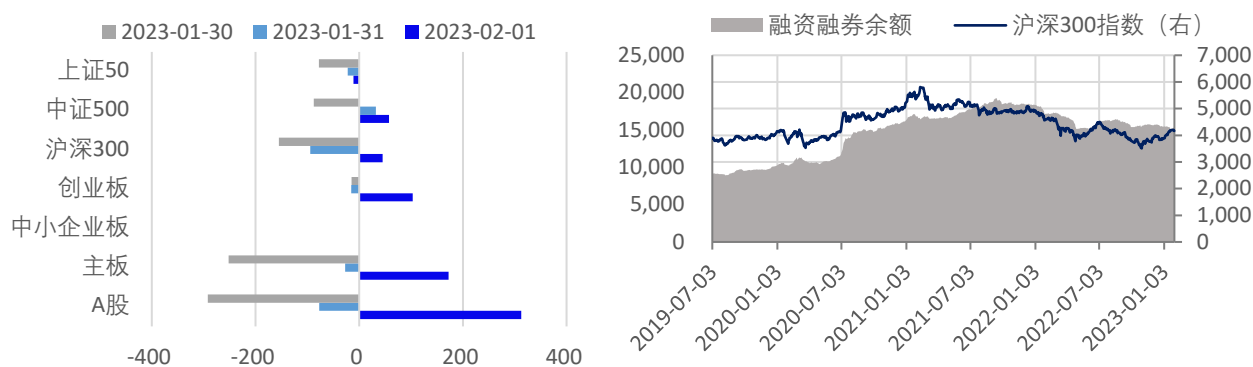
数据来源: wind, 兴证期货研发部

图表8.申万行业涨跌幅情况 (单位: %)



数据来源: wind, 兴证期货研发部

图表9.流动性监测—银行间同业拆借&SHIBOR



数据来源: wind, 兴证期货研发部

图表10.IF当月合约会员持仓情况 (单位: 手)

名次	期货公司 会员简称	持买单量	较上交易 日变化	名次	期货公司 会员简称	持卖单量	较上交易 日变化
1	国泰君安	10135	775	1	国泰君安	9601	-130
2	中信期货	7468	716	2	中信期货	8046	683
3	海通期货	3907	416	3	上海东证	4798	31
4	上海东证	3304	-517	4	广发期货	4625	36
5	银河期货	2990	357	5	海通期货	3726	153
6	华泰期货	2352	39	6	中金期货	3681	-179
7	国投安信	2171	6	7	国投安信	2624	74
8	广发期货	2136	58	8	华泰期货	2423	196
9	申银万国	1824	-18	9	中银期货	1887	35
10	浙商期货	1645	-13	10	银河期货	1429	348

数据来源: wind, 兴证期货研发部

图表11.IH当月合约会员持仓情况 (单位: 手)

名次	期货公司 会员简称	持买单量	较上交易 日变化	名次	期货公司 会员简称	持卖单量	较上交易 日变化
1	国泰君安	6122	578	1	国泰君安	11089	761
2	中信期货	5162	290	2	中信期货	4881	240
3	上海东证	3475	-823	3	上海东证	3673	-22
4	海通期货	2716	964	4	中银期货	2877	-40
5	华泰期货	2407	198	5	海通期货	2367	818
6	南华期货	1440	176	6	中信建投	1923	11
7	中信建投	1190	268	7	银河期货	1687	-769
8	银河期货	1054	-33	8	广发期货	1283	323
9	申银万国	1021	-16	9	国投安信	1048	83
10	华闻期货	1009	337	10	华闻期货	984	265

数据来源: wind, 兴证期货研发部

图表12.IC当月合约会员持仓情况 (单位: 手)

名次	期货公司 会员简称	持买单量	较上交易 日变化	名次	期货公司 会员简称	持卖单量	较上交易 日变化
1	国泰君安	10682	37	1	中信期货	10670	-256
2	中信期货	10611	410	2	国泰君安	9608	-37
3	申银万国	3775	38	3	华泰期货	4861	-167
4	上海东证	3704	309	4	海通期货	4395	381
5	国投安信	3014	-955	5	上海东证	3343	-79
6	海通期货	2612	-56	6	平安期货	2346	-28
7	广发期货	2301	38	7	中银期货	2122	-90
8	银河期货	2267	-338	8	广发期货	1696	-423
9	中金期货	1882	602	9	永安期货	1676	17
10	兴证期货	1842	-98	10	国投安信	1333	46

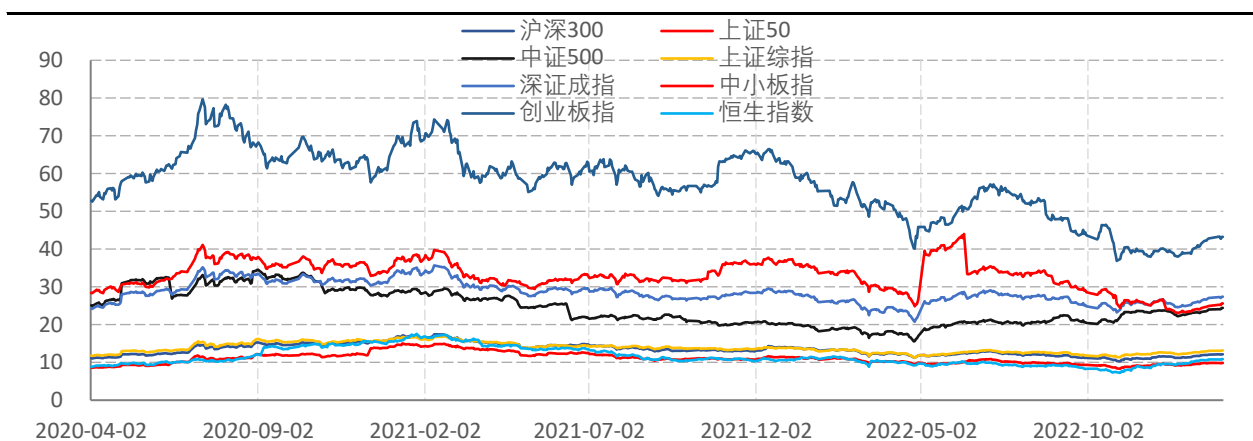
数据来源: wind, 兴证期货研发部

图表13.IM当月合约会员持仓情况 (单位: 手)

名次	期货公司 会员简称	持买单量	较上交易 日变化	名次	期货公司 会员简称	持卖单量	较上交易 日变化
1	国泰君安	4739	-91	1	国泰君安	6069	84
2	中信期货	4141	306	2	中信期货	4518	28
3	申银万国	2363	-85	3	华泰期货	3226	-203
4	上海东证	2050	144	4	中银期货	2655	-9
5	国投安信	2040	439	5	海通期货	2080	147
6	海通期货	1810	171	6	上海东证	1918	-230
7	广发期货	1781	121	7	平安期货	1233	112
8	银河期货	1466	157	8	申银万国	1063	123
9	中金期货	1138	275	9	银河期货	1042	-111
10	兴证期货	996	119	10	国信期货	1001	143

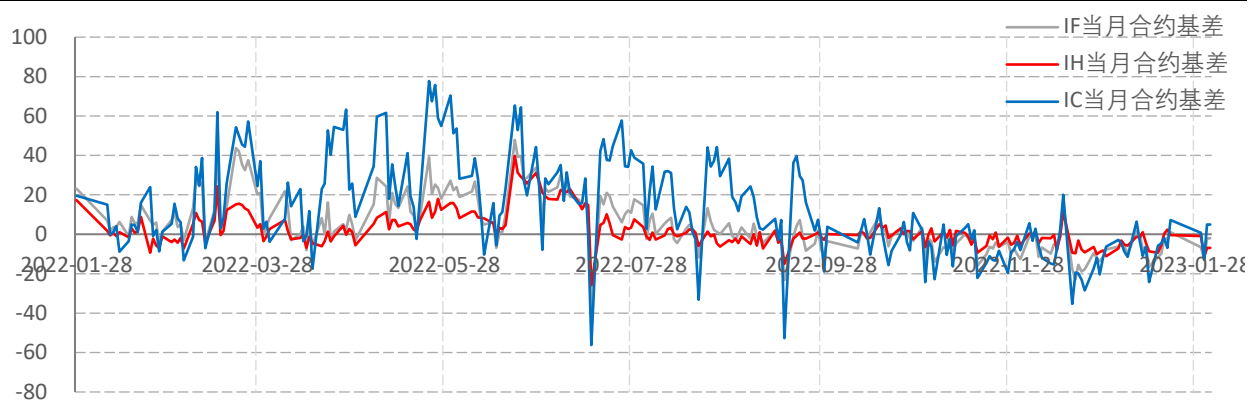
数据来源: wind, 兴证期货研发部

图表14指数估值情况



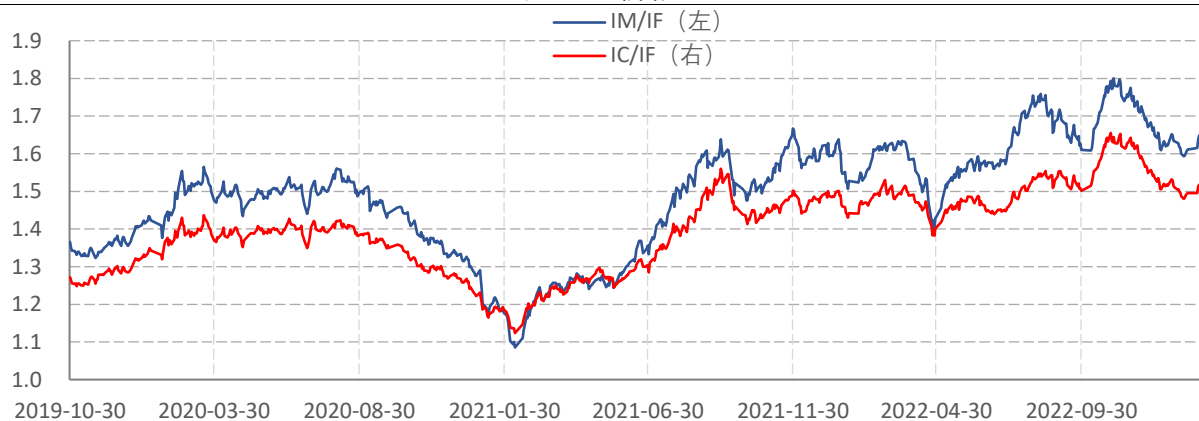
数据来源: wind, 兴证期货研发部

图表15.股指期货当月合约基差



数据来源: wind, 兴证期货研发部

图表16.价格比



数据来源: wind, 兴证期货研发部

## 分析师承诺

本人以勤勉的职业态度，独立、客观地出具本报告。本报告清晰准确地反映了本人的研究观点。报告所采用的数据均来自公开资料，分析逻辑基于本人的职业理解，通过合理判断的得出结论，力求客观、公正，结论，不受任何第三方的授意影响。本人不曾因也将不会因本报告中的具体推荐意见或观点而直接或间接接收到任何形式的报酬。

## 免责声明

本报告的信息均来源于公开资料，我公司对这些信息的准确性和完整性不作任何保证，也不保证所包含的信息和建议不会发生任何变更。文中的观点、结论和建议仅供参考。兴证期货可发出其它与本报告所载资料不一致及有不同结论的报告。本报告及该等报告反映编写分析员的不同设想、见解及分析方法。报告所载资料、意见及推测仅反映分析员于发出此报告日期当日的独立判断。

客户不应视本报告为作出投资决策的惟一因素。本报告中所指的投资及服务可能不适合个别客户，不构成客户私人咨询建议。本公司未确保本报告充分考虑到个别客户特殊的投资目标、财务状况或需要。本公司建议客户应考虑本报告的任何意见或建议是否符合其特定状况，以及（若有必要）咨询独立投资顾问。

在任何情况下，本报告中的信息或所表述的意见并不构成对任何人的投资建议。在任何情况下，本公司不对任何人因使用本报告中的任何内容所引致的损失负任何责任。

本报告的观点可能与资管团队的观点不同或对立，对于基于本报告全面或部分做出的交易、结果，不论盈利或亏损，兴证期货研究发展部不承担责任。

本报告版权仅为兴证期货有限公司所有，未经书面许可，任何机构和个人不得以任何形式翻版、复制和发布。如引用、刊发，需注明出处兴证期货研究发展部，且不得对本报告进行