

兴证期货 · 研发中心

2023年2月1日 星期三

金融研究团队

林玲

从业资格编号: F3067533

投资咨询编号: Z0014903

杨娜

从业资格编号: F03091213

投资咨询编号: Z0016895

周立朝

从业资格编号: F03088989

联系人: 杨娜:

电话: 021-20370947

邮箱:

yangna@xzfutures.com

## 内容提要

### · 观点总结

沪深300当月合约IF2302报收4169.6点, 下跌0.98%, 成交654.21亿元; 上证50当月合约IH2302报收2819.6点, 下跌0.85%, 成交309.21亿元; 中证500当月合约IC2302报收6302点, 上涨0.14%, 成交410.78亿元; 中证1000当月合约IM2302报收6818点, 上涨0.26%, 成交316.38亿元。申万31个行业中, 房地产、石油石化、农林牧渔行业领涨; 食品饮料、计算机、医药生物行业领跌。资金方面, 上一交易日A股资金净主动买入额为卖出77.06亿元, 其中主板A股资金净主动买入额为卖出27.21亿元。

短期节后继续偏强。宏观经济方面, 经济向好, 需求回升, 消费回暖, 运输通畅, 经济复苏迹象显著。且资金对于国内市场热度明显; 稳经济方面, 央行持续逆回购释放流动性, 且多地首套房贷利率开启动态调整, 支持刚醒住房需求; 相较而言, 中国在周期中处于更有利的位置; 海外方面, 美国经济表现超预期, 市场对经济衰退预期降低。美国4季度GDP超预期, 首次申领失业救济人数减少; 且美国最严重的通胀或已经过去, 美联储暴力加息转而温和。但鉴于资金供应相对疲弱以资金供应转弱, 美股仍有回落风险。估值在偏低位运行, 股权溢价指数高位运行。预期短期震荡上涨。仅供参考。

IF当月合约基差为-12.74, IH当月合约基差为-11.65, IC当月合约基差为-12.85, IM当月合约基差为-12.72。

## 一、股指期货数据追踪

图表1.股市指数追踪

指数简称	收盘价	日最高价	日最低价	日成交量 (亿)	日成交额 (亿)	日涨跌	日涨跌幅	日振幅
沪深300	4156.86	4212.73	4153.05	124.55	2493.65	↓-44.49	↓-1.06	1.42
上证50	2807.95	2853.90	2804.98	30.03	671.83	↓-31.17	↓-1.10	1.72
中证500	6289.15	6303.91	6259.53	135.30	1466.30	↑5.82	↑0.09	0.71
中证1000	6805.28	6820.14	6758.90	147.71	1807.90	↑18.82	↑0.28	0.90
上证综指	3255.67	3277.25	3252.01	300.16	3752.61	↓-13.65	↓-0.42	0.77
深证成指	12001.26	12115.45	11987.01	445.45	5249.22	↓-96.50	↓-0.80	1.06
中小板指	7929.86	7993.57	7920.11	440.11	751.49	↓-45.43	↓-0.57	0.92
创业板指	2580.84	2618.28	2575.53	426.57	1705.53	↓-33.05	↓-1.26	1.64
恒生指数	21842.33	22284.32	21631.55	438.41	1904.84	↓-227.40	↓-1.03	2.96
台湾50	11828.06	12058.33	11828.06	391.93	2050.45	↓-310.34	↓-2.56	1.90

数据来源: wind, 兴证期货研发部

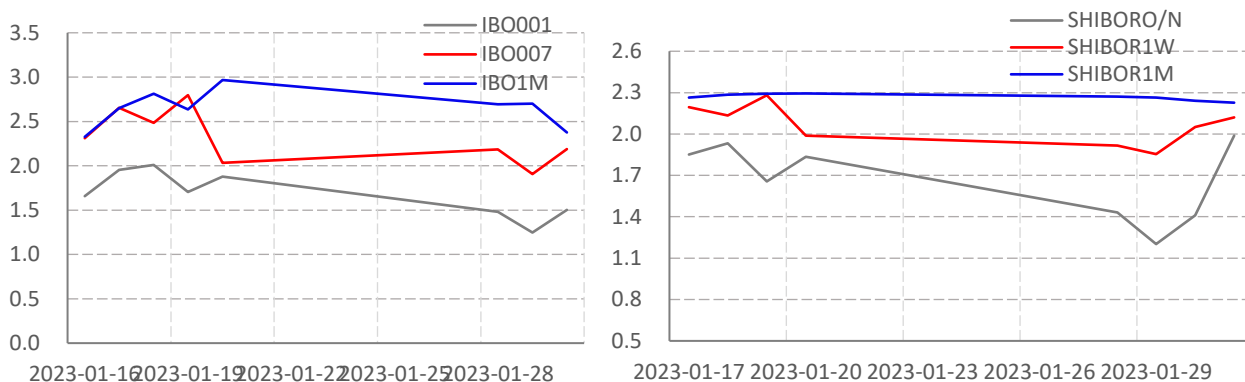
图表2.股指期货盘面数据追踪

证券简称	收盘价	日持仓变化	日成交量	日成交额 (亿)	日涨跌	日涨跌幅	日振幅	基差
<b>沪深300</b>	4156.86							
IF2302	4169.60	96	51977	654.21	-41.20	↓-0.98	1.50	-12.74
IF2303	4180.80	-20	23816	300.56	-42.80	↓-1.01	1.51	-23.94
IF2306	4185.00	613	9449	119.36	-40.00	↓-0.95	1.48	-28.14
IF2309	4153.80	1171	2476	31.05	-40.80	↓-0.97	1.41	3.06
<b>上证50</b>	2807.95							
IH2302	2819.60	-2743	36340	309.21	-24.20	↓-0.85	1.70	-11.65
IH2303	2825.00	-736	18505	157.66	-23.80	↓-0.84	1.59	-17.05
IH2306	2834.80	-1215	5817	49.71	-22.80	↓-0.80	1.53	-26.85
IH2309	2807.00	1111	2468	20.89	-21.00	↓-0.74	1.55	0.95
<b>中证500</b>	6289.15							
IC2302	6302.00	-2774	32558	188.85	8.80	↑0.14	0.89	-12.85
IC2303	6303.80	-3186	14974	107.91	14.40	↑0.23	0.87	-14.65
IC2306	6239.00	-2475	8653	64.73	19.40	↑0.31	0.90	50.15
IC2309	6176.80	3557	5238	316.38	26.00	↑0.42	0.99	112.35
<b>中证1000</b>	6805.28							
IM2302	6818.00	23191	23191	316.38	17.80	↑0.26	1.07	-12.72
IM2303	6828.80	10320	10320	140.88	25.20	↑0.37	1.04	-23.52
IM2306	6737.40	5191	5191	69.90	27.40	↑0.41	1.16	67.88
IM2309	6666.00	2642	2642	35.18	41.20	↑0.62	1.17	139.28

数据来源: wind, 兴证期货研发部

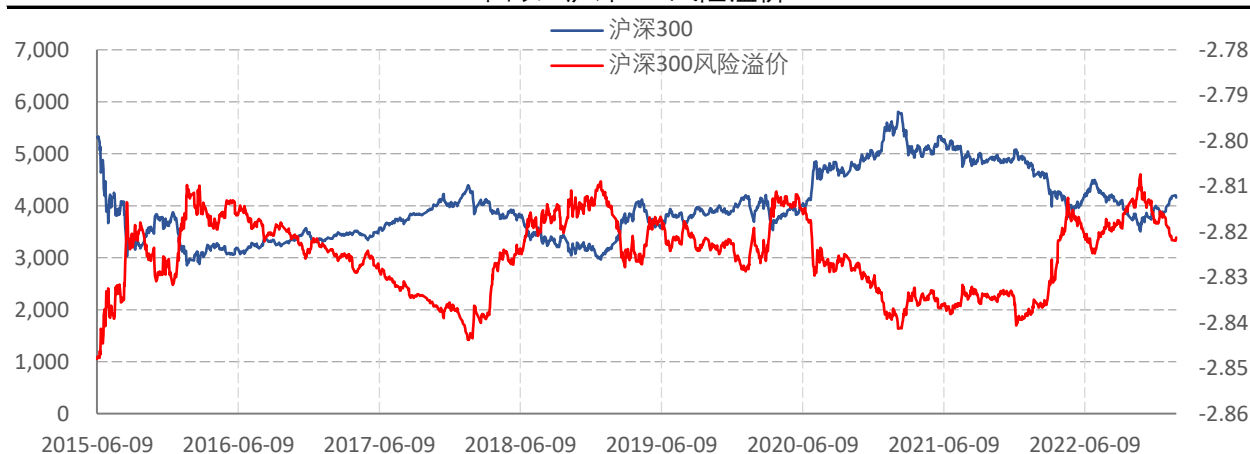
一、股市基本情况

图表3.流动性监测—银行间同业拆借&SHIBOR



数据来源: wind, 兴证期货研发部

图表4.沪深300风险溢价



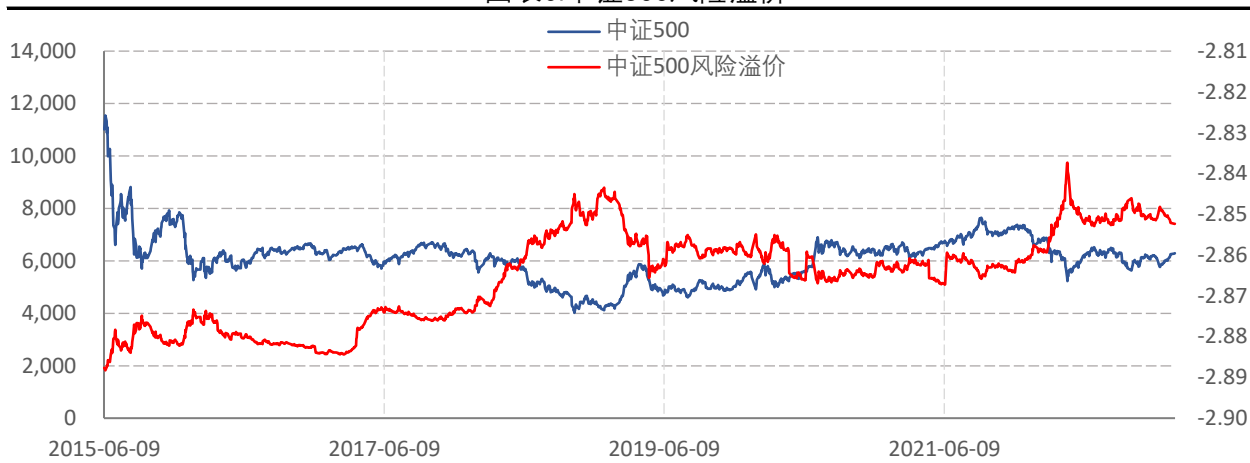
数据来源: wind, 兴证期货研发部

图表5.上证50风险溢价



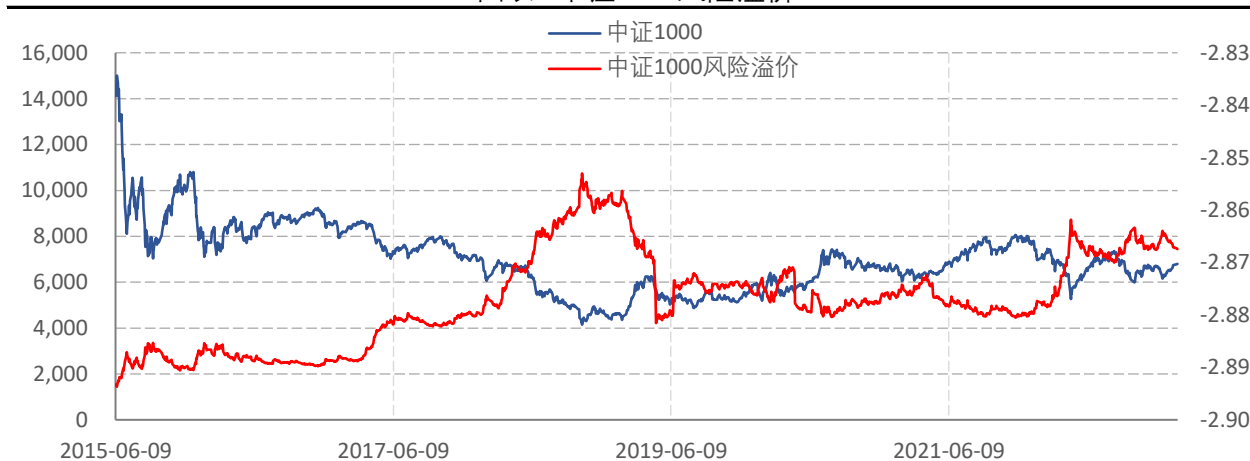
数据来源: wind, 兴证期货研发部

图表6.中证500风险溢价



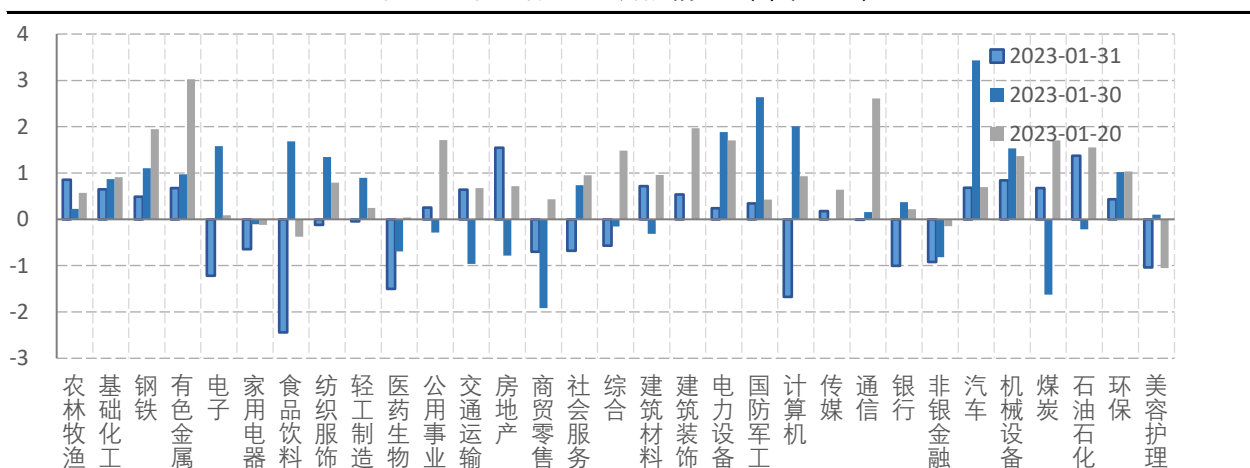
数据来源: wind, 兴证期货研发部

图表7.中证1000风险溢价



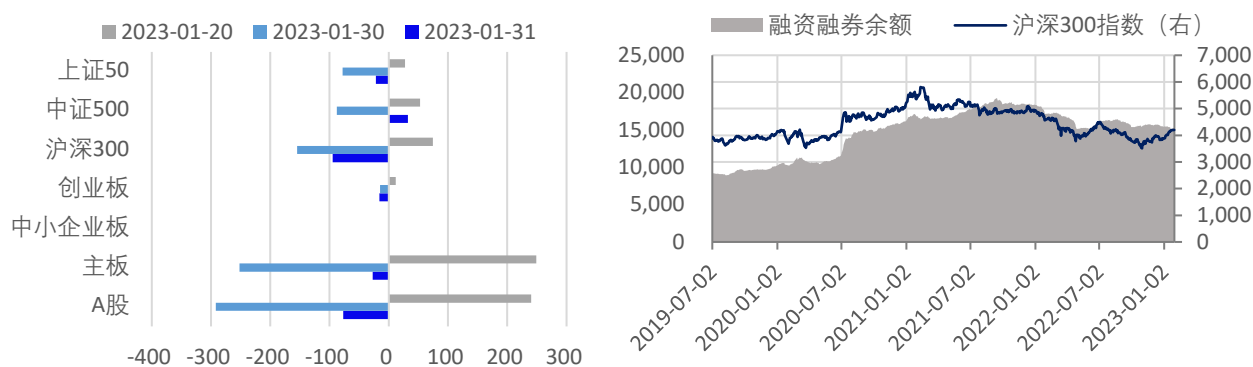
数据来源: wind, 兴证期货研发部

图表8.申万行业涨跌幅情况 (单位: %)



数据来源: wind, 兴证期货研发部

图表9.流动性监测—银行间同业拆借&SHIBOR



数据来源: wind, 兴证期货研发部

图表10.IF当月合约会员持仓情况 (单位: 手)

名次	期货公司 会员简称	持买单量	较上交易 日变化	名次	期货公司 会员简称	持卖单量	较上交易 日变化
1	国泰君安	9360	473	1	国泰君安	9731	334
2	中信期货	6752	-781	2	中信期货	7363	-677
3	上海东证	3821	249	3	上海东证	4767	-497
4	海通期货	3491	-37	4	广发期货	4589	408
5	银河期货	2633	184	5	中金期货	3860	352
6	华泰期货	2313	-42	6	海通期货	3573	134
7	国投安信	2165	12	7	国投安信	2550	-34
8	广发期货	2078	172	8	华泰期货	2227	-216
9	申银万国	1842	-45	9	中银期货	1852	96
10	浙商期货	1658	65	10	申银万国	1658	49

数据来源: wind, 兴证期货研发部

图表11.IH当月合约会员持仓情况 (单位: 手)

名次	期货公司 会员简称	持买单量	较上交易 日变化	名次	期货公司 会员简称	持卖单量	较上交易 日变化
1	国泰君安	5544	-649	1	国泰君安	10328	-1049
2	中信期货	4872	-557	2	中信期货	4641	-1091
3	上海东证	4298	124	3	上海东证	3695	-326
4	华泰期货	2209	104	4	中银期货	2917	96
5	海通期货	1752	-489	5	银河期货	2446	-213
6	南华期货	1264	-142	6	中信建投	1912	-3
7	银河期货	1087	61	7	广发期货	1606	374
8	申银万国	1037	39	8	海通期货	1549	-305
9	国投安信	999	-145	9	国投安信	965	-48
10	中信建投	922	-125	10	国信期货	830	-127

数据来源: wind, 兴证期货研发部

图表12.IC当月合约会员持仓情况 (单位: 手)

名次	期货公司 会员简称	持买单量	较上交易 日变化	名次	期货公司 会员简称	持卖单量	较上交易 日变化
1	国泰君安	10645	-73	1	中信期货	10926	-1091
2	中信期货	10201	-1102	2	国泰君安	9645	-487
3	国投安信	3969	-354	3	华泰期货	5048	-558
4	申银万国	3737	-27	4	海通期货	4014	-261
5	上海东证	3395	-54	5	上海东证	3422	-134
6	海通期货	2668	-118	6	平安期货	2374	-59
7	银河期货	2605	-410	7	中银期货	2212	-38
8	兴证期货	1940	-410	8	广发期货	2119	-47
9	广发期货	1920	82	9	永安期货	1659	-38
10	国富期货	1888	-196	10	银河期货	1482	83

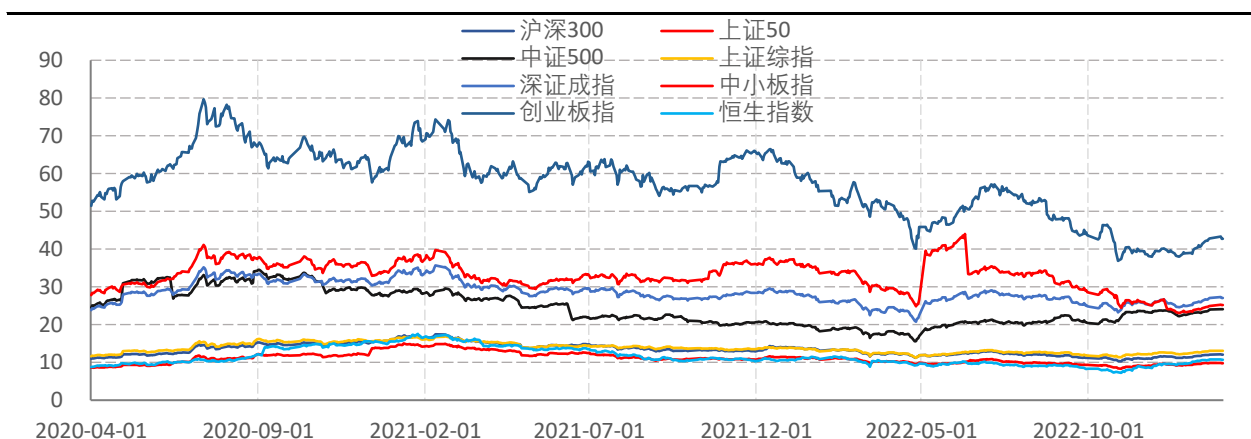
数据来源: wind, 兴证期货研发部

图表13.IM当月合约会员持仓情况 (单位: 手)

名次	期货公司 会员简称	持买单量	较上交易 日变化	名次	期货公司 会员简称	持卖单量	较上交易 日变化
1	国泰君安	4830	-418	1	国泰君安	5985	-122
2	中信期货	3835	-89	2	中信期货	4490	-79
3	国投安信	2448	-60	3	华泰期货	3429	-220
4	申银万国	2194	146	4	中银期货	2664	-63
5	上海东证	1981	-247	5	上海东证	2148	2
6	海通期货	1660	-10	6	海通期货	1933	-233
7	银河期货	1601	-161	7	银河期货	1153	-49
8	兴证期货	1309	164	8	平安期货	1121	191
9	广发期货	977	0	9	光大期货	1055	250
10	国富期货	929	2	10	国投安信	948	-63

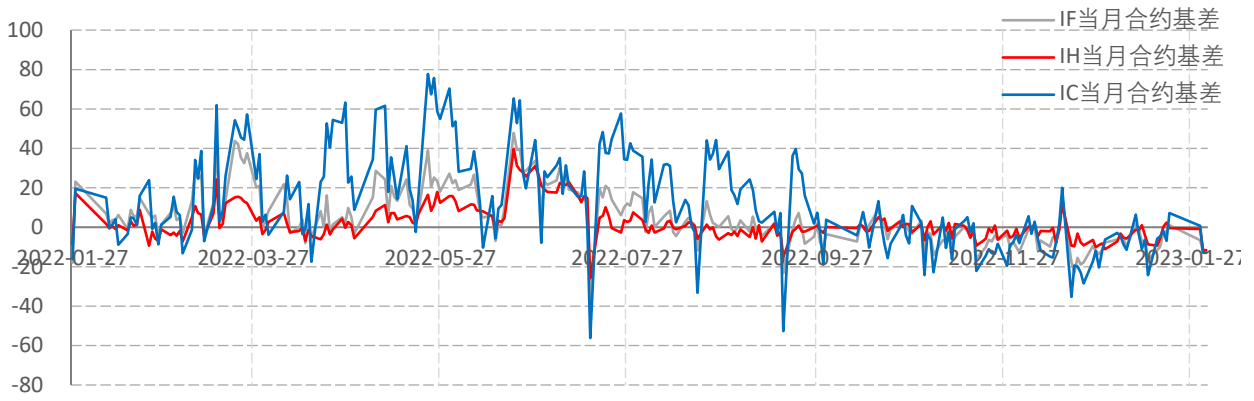
数据来源: wind, 兴证期货研发部

图表14指数估值情况



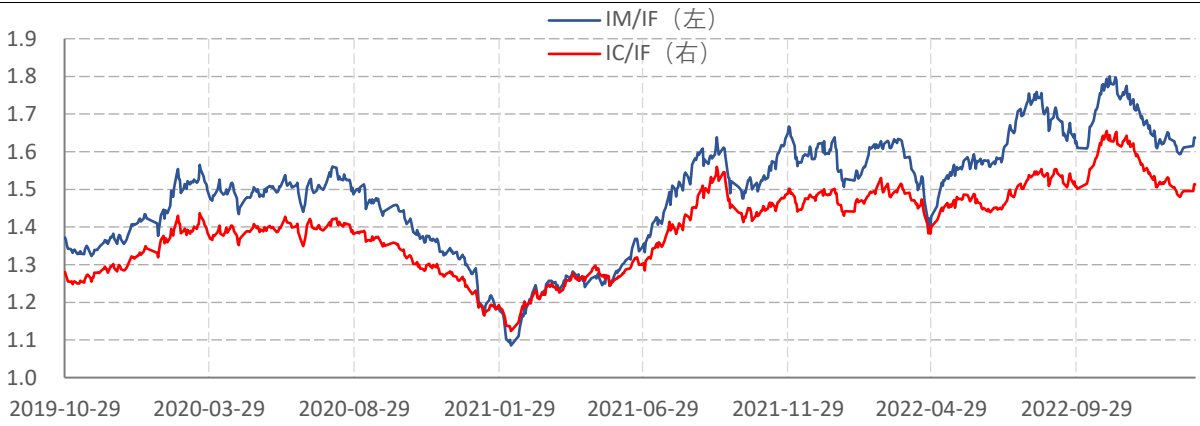
数据来源: wind, 兴证期货研发部

图表15.股指期货当月合约基差



数据来源: wind, 兴证期货研发部

图表16.价格比



数据来源: wind, 兴证期货研发部

## 分析师承诺

本人以勤勉的职业态度，独立、客观地出具本报告。本报告清晰准确地反映了本人的研究观点。报告所采用的数据均来自公开资料，分析逻辑基于本人的职业理解，通过合理判断的得出结论，力求客观、公正，结论，不受任何第三方的授意影响。本人不曾因也将不会因本报告中的具体推荐意见或观点而直接或间接接收到任何形式的报酬。

## 免责声明

本报告的信息均来源于公开资料，我公司对这些信息的准确性和完整性不作任何保证，也不保证所包含的信息和建议不会发生任何变更。文中的观点、结论和建议仅供参考。兴证期货可发出其它与本报告所载资料不一致及有不同结论的报告。本报告及该等报告反映编写分析员的不同设想、见解及分析方法。报告所载资料、意见及推测仅反映分析员于发出此报告日期当日的独立判断。

客户不应视本报告为作出投资决策的惟一因素。本报告中所指的投资及服务可能不适合个别客户，不构成客户私人咨询建议。本公司未确保本报告充分考虑到个别客户特殊的投资目标、财务状况或需要。本公司建议客户应考虑本报告的任何意见或建议是否符合其特定状况，以及（若有必要）咨询独立投资顾问。

在任何情况下，本报告中的信息或所表述的意见并不构成对任何人的投资建议。在任何情况下，本公司不对任何人因使用本报告中的任何内容所引致的损失负任何责任。

本报告的观点可能与资管团队的观点不同或对立，对于基于本报告全面或部分做出的交易、结果，不论盈利或亏损，兴证期货研究发展部不承担责任。

本报告版权仅为兴证期货有限公司所有，未经书面许可，任何机构和个人不得以任何形式翻版、复制和发布。如引用、刊发，需注明出处兴证期货研究发展部，且不得对本报告进行