

兴证期货 · 研发中心

2023年1月20日 星期五

金融研究团队

林玲

从业资格编号: F3067533

投资咨询编号: Z0014903

杨娜

从业资格编号: F03091213

投资咨询编号: Z0016895

周立朝

从业资格编号: F03088989

联系人: 杨娜:

电话: 021-20370947

邮箱:

yangna@xzfutures.com

内容提要

· 观点总结

沪深300当月合约IF2301报收4158点, 上涨0.52%, 成交450.83亿元; 上证50当月合约IH2301报收2818.4点, 上涨0.17%, 成交227.01亿元; 中证500当月合约IC2301报收6211.2点, 上涨0.79%, 成交392.45亿元; 中证1000当月合约IM2301报收6687.4点, 上涨0.93%, 成交221.64亿元。申万31个行业中, 计算机、电子、医药生物行业领涨; 食品饮料、轻工制造、电力设备行业领跌。资金方面, 上一交易日A股资金净主动买入额为买入148.61亿元, 其中主板A股资金净主动买入额为买入42.75亿元。

短期预期震荡偏强。宏观经济方面, 国内经济增速略好于预期, 消费大幅超预期。全年GDP同比增长3%, Q4GDP同比增加2.9%, 12月社零总额同比减少1.8%, 低于预期-9%。IMF认为全球经济增长将于下半年改善; 稳经济方面, 央行持续逆回购释放流动性, 且多地首套房贷利率开启动态调整, 支持刚醒住房需求; 相较而言, 中国在周期中处于更有利的位置; 元旦后资金回流明显, 入场积极, 本周北向资金持续流入。估值在偏低位运行, 股权溢价指数高位运行。预期短期震荡上涨。仅供参考。

IF当月合约基差为-1.99, IH当月合约基差为2.41, IC当月合约基差为-6.87, IM当月合约基差为-11.32。

一、股指期货数据追踪

图表1.股市指数追踪

指数简称	收盘价	日最高价	日最低价	日成交量 (亿)	日成交额 (亿)	日涨跌	日涨跌幅	日振幅
沪深300	4156.01	4156.01	4105.98	94.61	1927.00	↑25.69	↑0.62	1.21
上证50	2820.81	2823.11	2786.08	23.94	560.71	↑10.72	↑0.38	1.32
中证500	6204.33	6204.33	6130.42	99.78	1144.72	↑52.87	↑0.86	1.20
中证1000	6676.08	6678.18	6590.42	107.59	1356.75	↑63.08	↑0.95	1.33
上证综指	3240.28	3240.28	3210.38	226.47	2968.16	↑15.87	↑0.49	0.93
深证成指	11913.26	11913.26	11763.82	326.62	3901.52	↑102.60	↑0.87	1.27
中小板指	7821.15	7821.15	7720.00	391.93	551.81	↑68.26	↑0.88	1.30
创业板指	2571.44	2571.44	2531.96	407.22	1301.30	↑27.54	↑1.08	1.55
恒生指数	21650.98	21754.08	21383.03	343.83	1677.04	↓-27.02	↓-0.12	1.71
台湾50	11552.44	0.00	0.00	375.35	1643.26	0	0	0.00

数据来源: wind, 兴证期货研发部

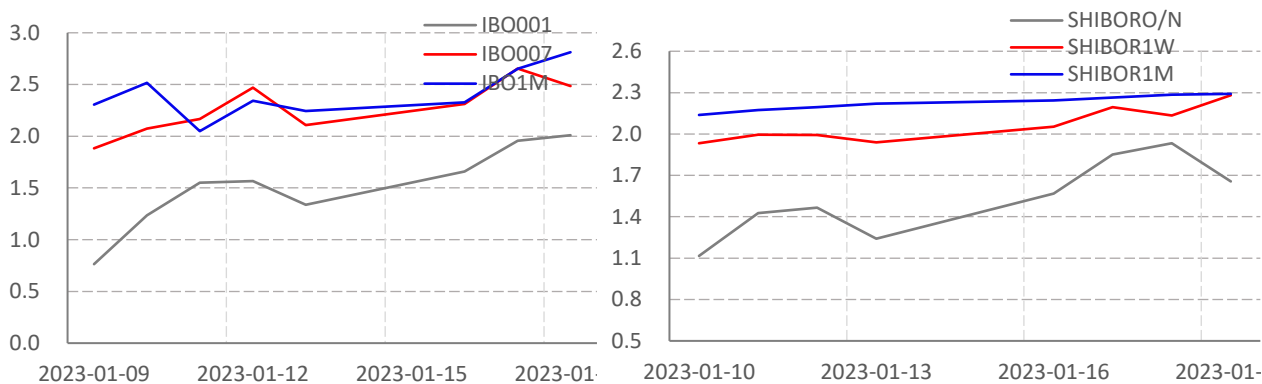
图表2.股指期货盘面数据追踪

证券简称	收盘价	日持仓变化	日成交量	日成交额 (亿)	日涨跌	日涨跌幅	日振幅	基差
沪深300	4156.01							
IF2301	4158.00	-17246	36370	450.83	21.40	↑0.52	1.38	-1.99
IF2302	4174.20	17938	36069	449.26	22.40	↑0.54	1.42	-18.19
IF2303	4186.00	2301	24148	301.30	20.00	↑0.48	1.40	-29.99
IF2306	4187.20	1709	7202	89.92	22.00	↑0.53	1.32	-31.19
上证50	2820.81							
IH2301	2818.40	-11446	26972	227.01	4.80	↑0.17	1.37	2.41
IH2302	2825.40	11024	23157	195.50	3.00	↑0.11	1.32	-4.59
IH2303	2833.20	1910	20912	177.02	1.60	↑0.06	1.32	-12.39
IH2306	2841.20	66	5603	47.53	0.60	↑0.02	1.38	-20.39
中证500	6204.33							
IC2301	6211.20	-19003	31798	353.06	48.40	↑0.79	1.39	-6.87
IC2302	6235.80	14187	28473	195.25	51.20	↑0.83	1.45	-31.47
IC2303	6239.00	579	15752	104.00	55.60	↑0.90	1.45	-34.67
IC2306	6170.20	552	8476	221.64	53.60	↑0.88	1.50	34.13
中证1000	6676.08							
IM2301	6687.40	16681	16681	221.64	61.40	↑0.93	1.59	-11.32
IM2302	6717.00	19184	19184	255.97	76.60	↑1.15	1.72	-40.92
IM2303	6715.00	13185	13185	175.83	78.00	↑1.18	1.72	-38.92
IM2306	6613.20	6342	6342	83.33	77.20	↑1.18	1.75	62.88

数据来源: wind, 兴证期货研发部

一、股市基本情况

图表3.流动性监测—银行间同业拆借&SHIBOR



数据来源: wind, 兴证期货研发部

图表4.沪深300风险溢价



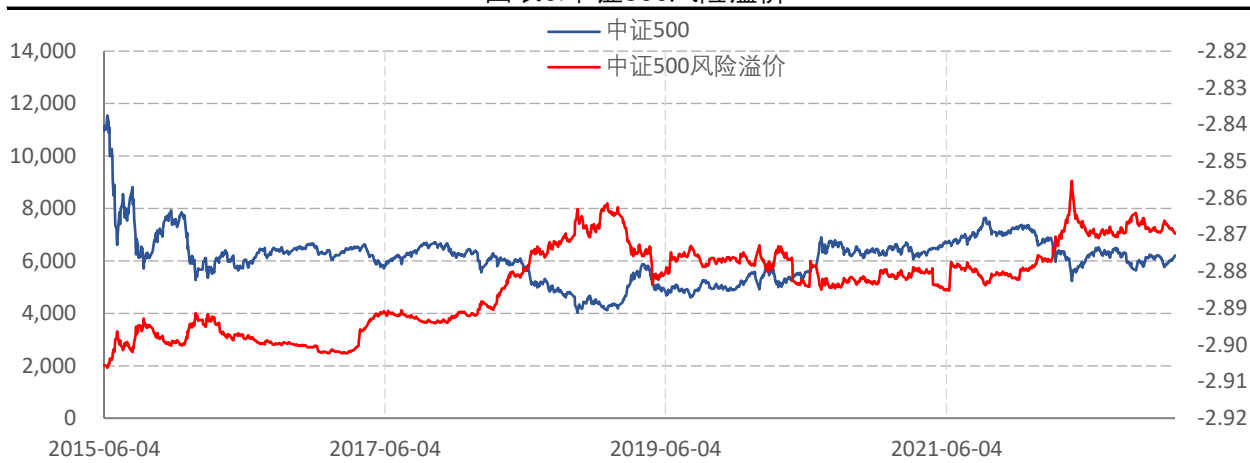
数据来源: wind, 兴证期货研发部

图表5.上证50风险溢价



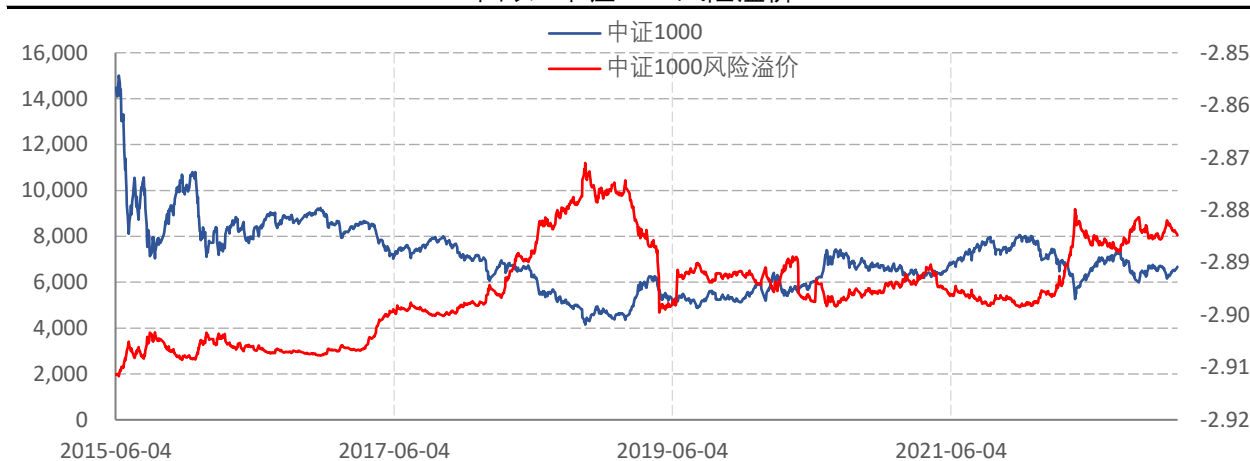
数据来源: wind, 兴证期货研发部

图表6.中证500风险溢价



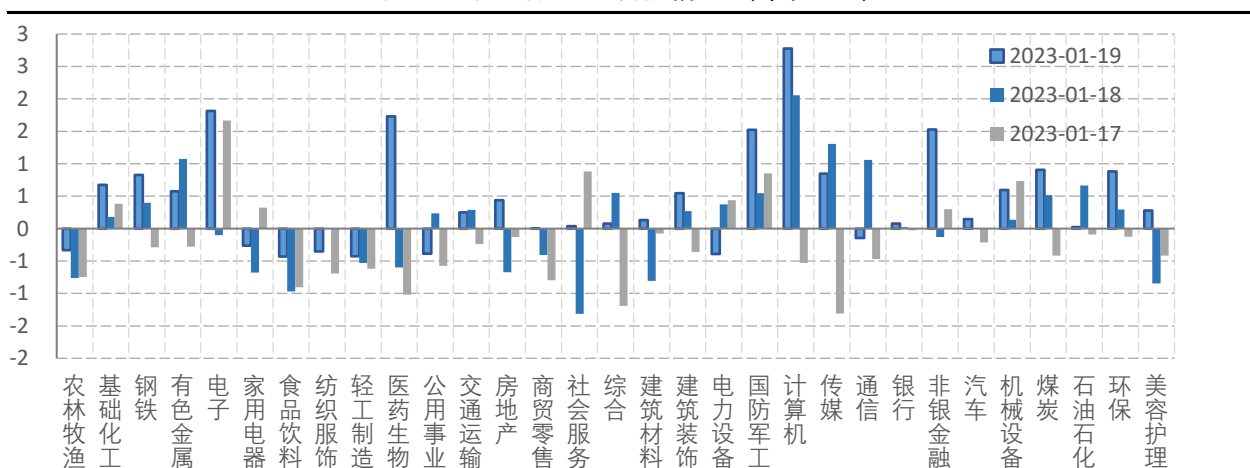
数据来源: wind, 兴证期货研发部

图表7.中证1000风险溢价



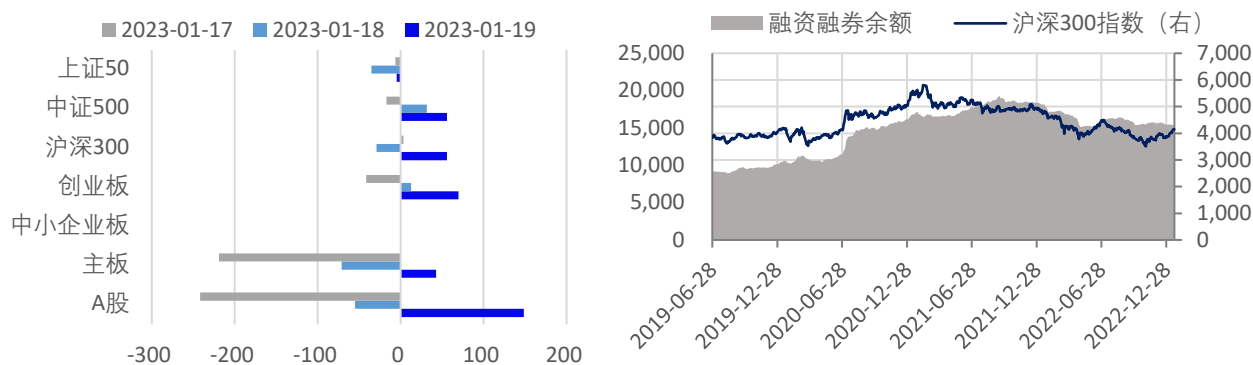
数据来源: wind, 兴证期货研发部

图表8.申万行业涨跌幅情况 (单位: %)



数据来源: wind, 兴证期货研发部

图表9.流动性监测—银行间同业拆借&SHIBOR



数据来源: wind, 兴证期货研发部

图表10.IF当月合约会员持仓情况 (单位: 手)

名次	期货公司 会员简称	持买单量	较上交易 日变化	名次	期货公司 会员简称	持卖单量	较上交易 日变
1	国泰君安	4426	-2016	1	中信期货	4522	-2011
2	中信期货	3367	-2073	2	乾坤期货	3190	17
3	海通期货	1674	-1188	3	国泰君安	3083	-2309
4	上海东证	1208	-776	4	上海东证	1345	-1317
5	中银期货	1176	-66	5	海通期货	1280	-1162
6	广发期货	902	-793	6	国富期货	1231	254
7	华泰期货	798	-733	7	华闻期货	662	29
8	银河期货	772	87	8	国信期货	621	-223
9	申银万国	707	-288	9	银河期货	583	-471
10	华闻期货	667	115	10	国联期货	500	-173

数据来源: wind, 兴证期货研发部

图表11.IH当月合约会员持仓情况 (单位: 手)

名次	期货公司 会员简称	持买单量	较上交易 日变化	名次	期货公司 会员简称	持卖单量	较上交易 日变化
1	中信期货	2762	-1749	1	中银期货	2340	-1261
2	国泰君安	1869	-1383	2	国泰君安	2256	-1640
3	上海东证	1027	-585	3	中信期货	2066	-1827
4	银河期货	972	57	4	国投安信	1407	-960
5	海通期货	818	-476	5	银河期货	1125	560
6	南华期货	725	-173	6	上海东证	981	-499
7	浙商期货	635	24	7	海通期货	761	-965
8	华闻期货	594	-85	8	南华期货	725	101
9	国投安信	445	-297	9	华闻期货	592	-50
10	申银万国	434	-276	10	浙商期货	550	4

数据来源: wind, 兴证期货研发部

图表12.IC当月合约会员持仓情况 (单位: 手)

名次	期货公司 会员简称	持买单量	较上交易 日变化	名次	期货公司 会员简称	持卖单量	较上交易 日变化
1	中信期货	3255	-2634	1	中信期货	4457	-3317
2	国泰君安	1800	-2718	2	国泰君安	3110	-3566
3	中信建投	1606	-96	3	海通期货	1640	-485
4	海通期货	1483	-1136	4	上海东证	992	-501
5	银河期货	1420	-131	5	平安期货	750	-685
6	上海东证	1299	-1288	6	中银期货	665	-58
7	申银万国	950	-637	7	华泰期货	643	-695
8	华泰期货	479	-591	8	南华期货	431	-224
9	华闻期货	418	-91	9	华闻期货	399	14
10	国信期货	353	-246	10	广发期货	351	-500

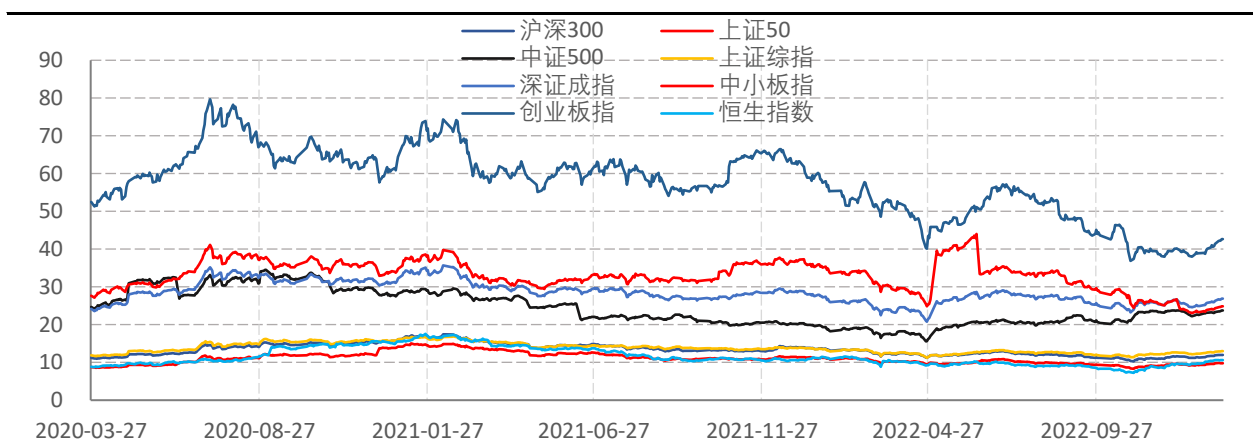
数据来源: wind, 兴证期货研发部

图表13.IM当月合约会员持仓情况 (单位: 手)

名次	期货公司 会员简称	持买单量	较上交易 日变化	名次	期货公司 会员简称	持卖单量	较上交易 日变化
1	中信期货	1724	-979	1	国泰君安	1710	-1777
2	国泰君安	1207	-278	2	中信期货	1603	-1100
3	中信建投	1151	-715	3	平安期货	815	-391
4	海通期货	1149	-549	4	上海东证	666	-293
5	银河期货	614	0	5	安粮期货	546	16
6	上海东证	534	-313	6	海通期货	508	-208
7	申银万国	524	8	7	申银万国	497	-255
8	华泰期货	431	21	8	建信期货	438	-103
9	华闻期货	331	-49	9	银河期货	432	172
10	国信期货	323	-76	10	华闻期货	408	105

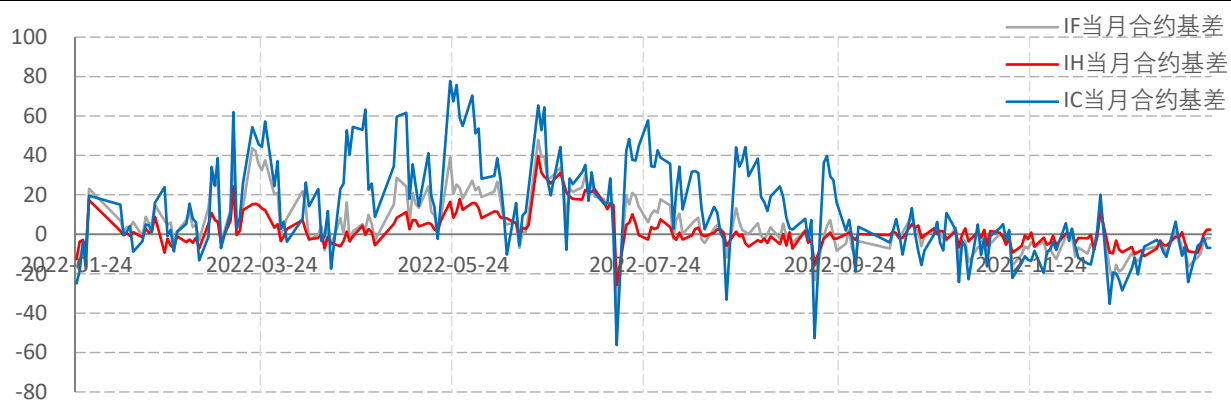
数据来源: wind, 兴证期货研发部

图表14指数估值情况



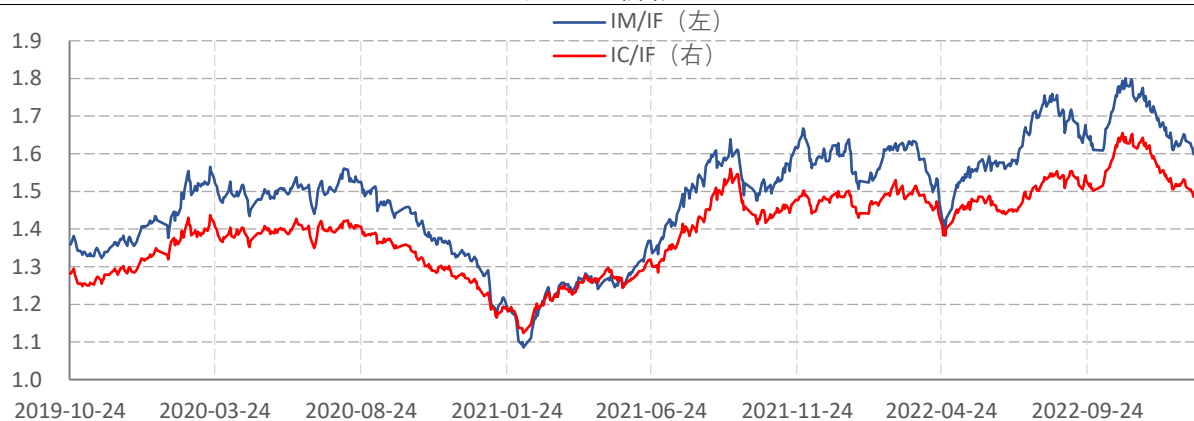
数据来源: wind, 兴证期货研发部

图表15.股指期货当月合约基差



数据来源: wind, 兴证期货研发部

图表16.价格比



数据来源: wind, 兴证期货研发部

分析师承诺

本人以勤勉的职业态度，独立、客观地出具本报告。本报告清晰准确地反映了本人的研究观点。报告所采用的数据均来自公开资料，分析逻辑基于本人的职业理解，通过合理判断的得出结论，力求客观、公正，结论，不受任何第三方的授意影响。本人不曾因也将不会因本报告中的具体推荐意见或观点而直接或间接接收到任何形式的报酬。

免责声明

本报告的信息均来源于公开资料，我公司对这些信息的准确性和完整性不作任何保证，也不保证所包含的信息和建议不会发生任何变更。文中的观点、结论和建议仅供参考。兴证期货可发出其它与本报告所载资料不一致及有不同结论的报告。本报告及该等报告反映编写分析员的不同设想、见解及分析方法。报告所载资料、意见及推测仅反映分析员于发出此报告日期当日的独立判断。

客户不应视本报告为作出投资决策的惟一因素。本报告中所指的投资及服务可能不适合个别客户，不构成客户私人咨询建议。本公司未确保本报告充分考虑到个别客户特殊的投资目标、财务状况或需要。本公司建议客户应考虑本报告的任何意见或建议是否符合其特定状况，以及（若有必要）咨询独立投资顾问。

在任何情况下，本报告中的信息或所表述的意见并不构成对任何人的投资建议。在任何情况下，本公司不对任何人因使用本报告中的任何内容所引致的损失负任何责任。

本报告的观点可能与资管团队的观点不同或对立，对于基于本报告全面或部分做出的交易、结果，不论盈利或亏损，兴证期货研究发展部不承担责任。

本报告版权仅为兴证期货有限公司所有，未经书面许可，任何机构和个人不得以任何形式翻版、复制和发布。如引用、刊发，需注明出处兴证期货研究发展部，且不得对本报告进行