



兴证期货 · 研发中心

2023年1月13日 星期五

金融研究团队

林玲

从业资格编号: F3067533

投资咨询编号: Z0014903

杨娜

从业资格编号: F03091213

投资咨询编号: Z0016895

周立朝

从业资格编号: F03088989

联系人: 杨娜:

电话: 021-20370947

邮箱:

yangna@xzfutures.com

内容提要

· 观点总结

沪深300当月合约IF2301报收4024.6点, 上涨0.09%, 成交554.29亿元; 上证50当月合约IH2301报收2746.2点, 上涨0.06%, 成交240.99亿元; 中证500当月合约IC2301报收6021.6点, 下跌0.09%, 成交462.87亿元; 中证1000当月合约IM2301报收6492点, 下跌0.07%, 成交319.93亿元。申万31个行业中, 通信、电力设备、汽车行业领涨; 房地产、美容护理、社会服务行业领跌。资金方面, 上一交易日A股资金净主动买入额为卖出181.77亿元, 其中主板A股资金净主动买入额为卖出175.71亿元。

短期预期震荡偏强。宏观经济方面, 疫情达峰好转, 管控措施再度放开, 市场对国内经济预期好转; 企业存款减少, 中长期贷款增加; 政策方面, 央行持续展开逆回购释放流动性, 昨日继续开展1170亿元逆回购, 鉴于此前政策定调, 市场对一季度政策预期偏强。资金方面, 北上资金入场积极, 连续7日流入, 主板资金有流出迹象。仅供参考。

IF当月合约基差为-6.73, IH当月合约基差为-4.25, IC当月合约基差为-6.31, IM当月合约基差为-2.43。

一、股指期货数据追踪

图表1.股市指数追踪

指数简称	收盘价	日最高价	日最低价	日成交量 (亿)	日成交额 (亿)	日涨跌	日涨跌幅	日振幅
沪深300	4017.87	4030.29	4003.51	90.55	1836.86	↑7.84	↑0.20	0.67
上证50	2741.95	2752.12	2732.83	22.26	478.88	↑1.75	↑0.06	0.70
中证500	6015.29	6048.19	5995.91	92.90	1049.03	↑1.13	↑0.02	0.87
中证1000	6489.57	6529.81	6469.48	104.94	1348.47	↑2.67	↑0.04	0.93
上证综指	3163.45	3171.59	3153.40	216.67	2753.72	↑1.61	↑0.05	0.58
深证成指	11465.73	11528.93	11425.11	340.07	4060.82	↑26.29	↑0.23	0.91
中小板指	7567.80	7619.48	7543.39	388.14	541.05	↑28.30	↑0.38	1.01
创业板指	2458.49	2477.01	2448.76	382.49	1277.85	↑12.52	↑0.51	1.16
恒生指数	21514.10	21698.94	21223.84	390.34	1575.92	↑78.05	↑0.36	2.22
台湾50	11335.16	11390.64	11303.00	352.46	1604.89	↑0.27	↑0.00	0.77

数据来源: wind, 兴证期货研发部

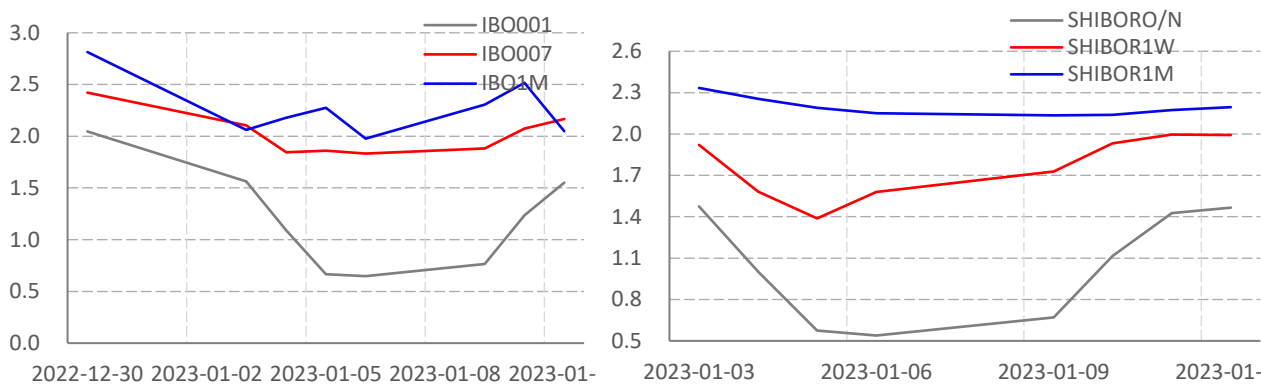
图表2.股指期货盘面数据追踪

证券简称	收盘价	日持仓变化	日成交量	日成交额 (亿)	日涨跌	日涨跌幅	日振幅	基差
沪深300	4017.87							
IF2301	4024.60	-7198	45904	554.29	3.80	↑0.09	0.69	-6.73
IF2302	4031.20	866	4030	48.74	3.80	↑0.09	0.66	-13.33
IF2303	4039.00	532	15455	187.24	4.00	↑0.10	0.62	-21.13
IF2306	4030.80	-768	5016	60.66	4.40	↑0.11	0.58	-12.93
上证50	2741.95							
IH2301	2746.20	-6153	29261	240.99	1.60	↑0.06	0.77	-4.25
IH2302	2750.40	403	3745	30.88	1.80	↑0.07	0.75	-8.45
IH2303	2757.00	-919	10230	84.58	2.20	↑0.08	0.73	-15.05
IH2306	2757.80	80	3819	31.59	1.60	↑0.06	0.73	-15.85
中证500	6015.29							
IC2301	6021.60	-6556	38363	82.75	-5.40	↓-0.09	0.97	-6.31
IC2302	6022.20	2355	6859	147.12	-4.60	↓-0.08	0.95	-6.91
IC2303	6015.00	-1193	12209	74.40	-3.60	↓-0.06	0.93	0.29
IC2306	5946.00	1430	6251	319.93	-0.60	↓-0.01	0.94	69.29
中证1000	6489.57							
IM2301	6492.00	24588	24588	319.93	-4.40	↓-0.07	1.04	-2.43
IM2302	6475.60	4538	4538	58.83	7.00	↑0.11	0.98	13.97
IM2303	6450.40	10015	10015	129.31	13.80	↑0.21	0.94	39.17
IM2306	6338.80	4539	4539	57.57	13.80	↑0.22	0.89	150.77

数据来源: wind, 兴证期货研发部

一、股市基本情况

图表3.流动性监测—银行间同业拆借&SHIBOR



数据来源: wind, 兴证期货研发部

图表4.沪深300风险溢价



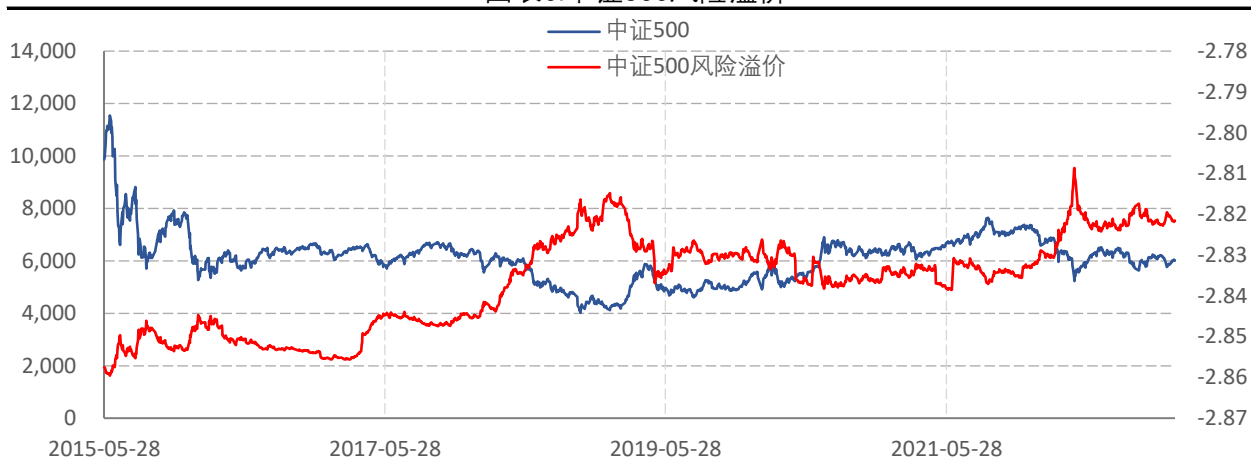
数据来源: wind, 兴证期货研发部

图表5.上证50风险溢价



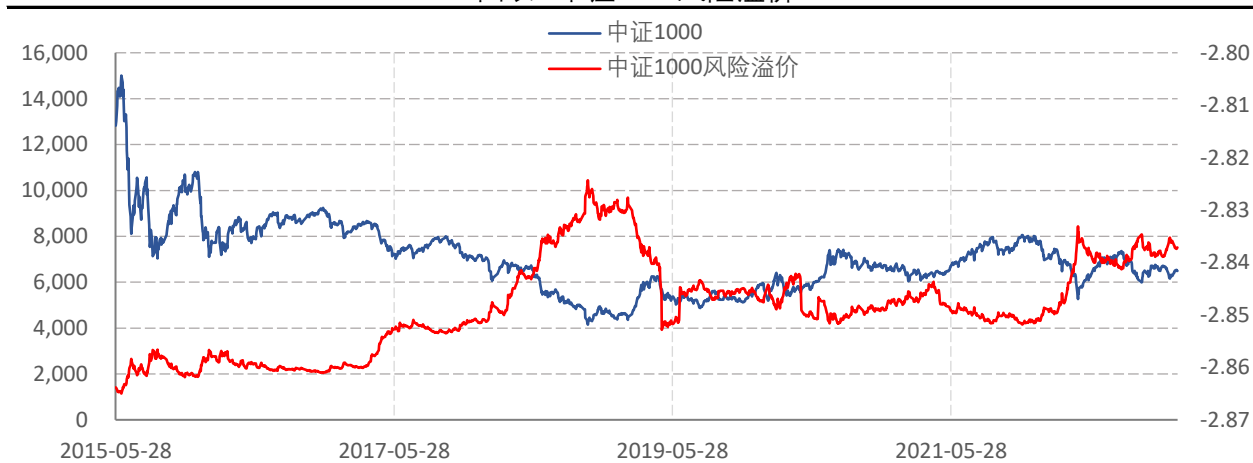
数据来源: wind, 兴证期货研发部

图表6.中证500风险溢价



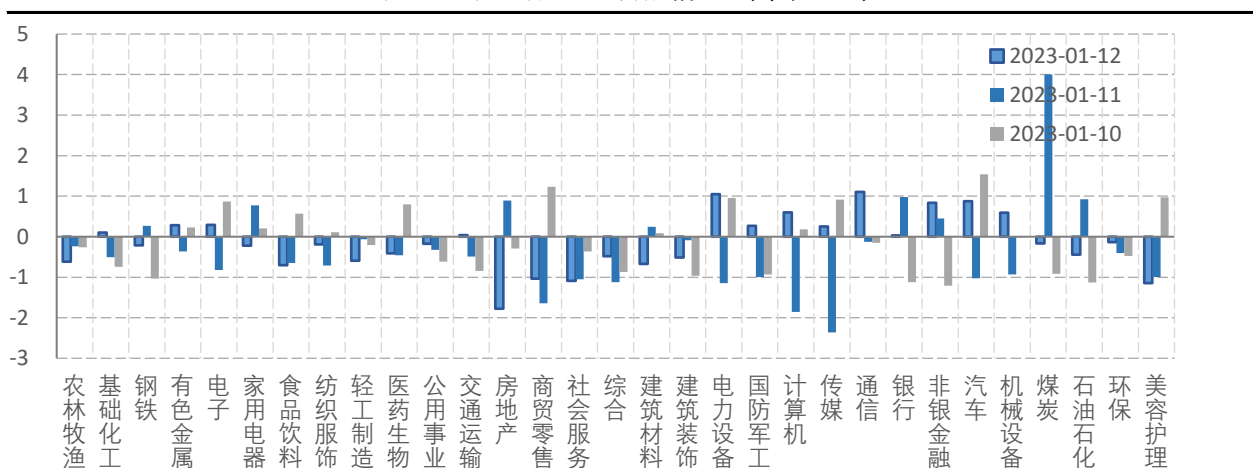
数据来源: wind, 兴证期货研发部

图表7.中证1000风险溢价



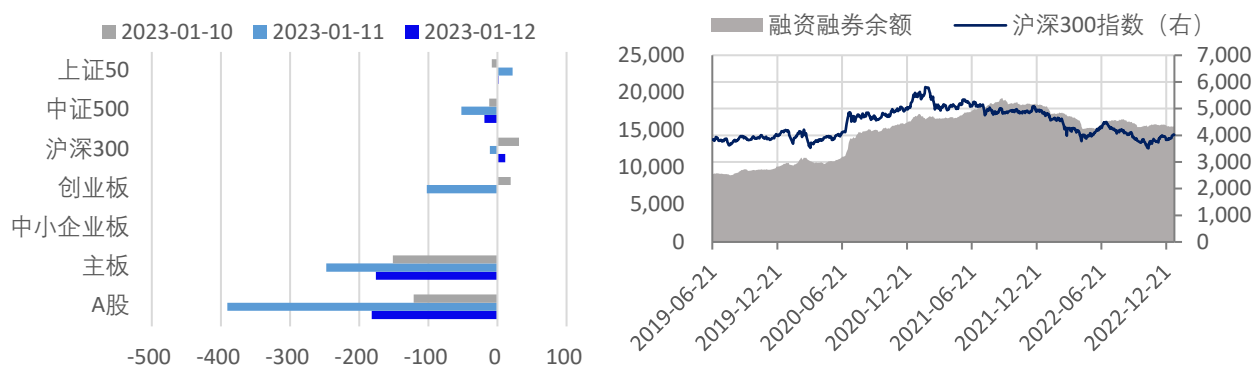
数据来源: wind, 兴证期货研发部

图表8.申万行业涨跌幅情况 (单位: %)



数据来源: wind, 兴证期货研发部

图表9.流动性监测—银行间同业拆借&SHIBOR



数据来源: wind, 兴证期货研发部

图表10.IF当月合约会员持仓情况 (单位: 手)

名次	期货公司 会员简称	持买单量	较上交易 日变化	名次	期货公司 会员简称	持卖单量	较上交易 日变化
1	国泰君安	9552	-1298	1	国泰君安	8235	-833
2	中信期货	7200	-1220	2	中信期货	7310	-1164
3	海通期货	3602	-544	3	广发期货	5089	-317
4	上海东证	3197	-700	4	海通期货	4019	-520
5	广发期货	2780	-10	5	上海东证	3402	-653
6	永安期货	2661	-77	6	中金期货	3039	-635
7	华泰期货	2584	-356	7	华泰期货	2891	-290
8	银河期货	1864	-197	8	乾坤期货	2267	229
9	国投安信	1685	-206	9	银河期货	1950	-129
10	申银万国	1669	-93	10	国投安信	1785	-83

数据来源: wind, 兴证期货研发部

图表11.IH当月合约会员持仓情况 (单位: 手)

名次	期货公司 会员简称	持买单量	较上交易 日变化	名次	期货公司 会员简称	持卖单量	较上交易 日变化
1	中信期货	5800	-1657	1	国泰君安	9469	-861
2	国泰君安	4523	-1079	2	中银期货	6567	-667
3	上海东证	3934	-304	3	中信期货	3814	-1394
4	华泰期货	2366	-44	4	海通期货	3482	-608
5	申银万国	2018	43	5	上海东证	2662	-311
6	银河期货	1845	633	6	国投安信	2543	-59
7	海通期货	1596	-286	7	广发期货	2450	-164
8	兴证期货	1565	-116	8	银河期货	1571	-385
9	永安期货	1549	-2	9	中金期货	1457	-146
10	国投安信	1340	-69	10	南华期货	1226	-104

数据来源: wind, 兴证期货研发部

图表12.IC当月合约会员持仓情况 (单位: 手)

名次	期货公司 会员简称	持买单量	较上交易 日变化	名次	期货公司 会员简称	持卖单量	较上交易 日变化
1	中信期货	11492	-693	1	中信期货	11280	-559
2	国泰君安	8480	-295	2	国泰君安	11026	-612
3	海通期货	4815	-637	3	华泰期货	4815	-1185
4	申银万国	4353	-143	4	海通期货	4182	-927
5	兴证期货	3991	-1007	5	上海东证	3639	-491
6	上海东证	3793	-570	6	平安期货	2129	5
7	银河期货	2740	-159	7	银河期货	1977	166
8	国投安信	2182	-680	8	永安期货	1647	-370
9	中信建投	2145	-52	9	光大期货	1425	-389
10	华泰期货	1898	-102	10	国信期货	1299	35

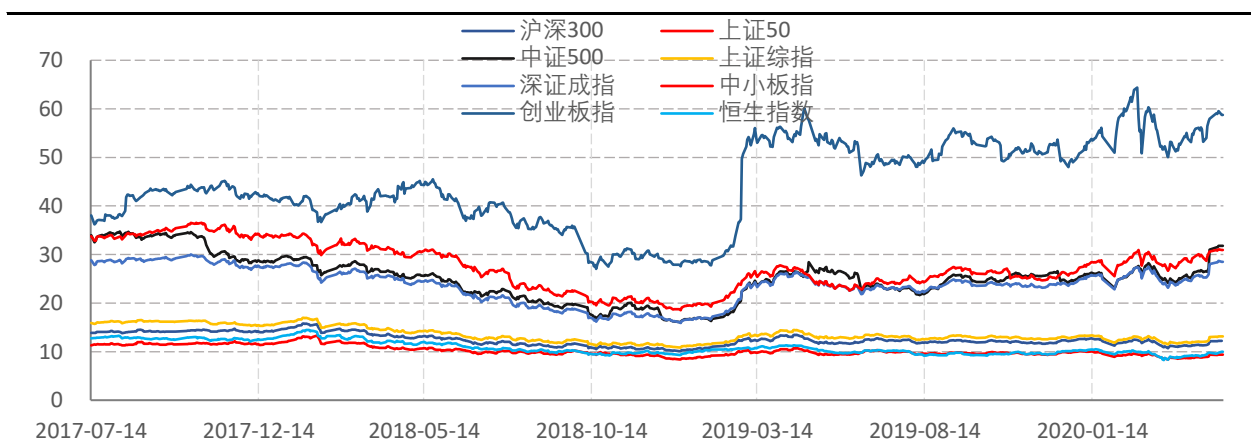
数据来源: wind, 兴证期货研发部

图表13.IM当月合约会员持仓情况 (单位: 手)

名次	期货公司 会员简称	持买单量	较上交易 日变化	名次	期货公司 会员简称	持卖单量	较上交易 日变化
1	中信期货	6152	-794	1	国泰君安	5417	-554
2	国泰君安	2952	-301	2	中信期货	4148	-217
3	海通期货	2318	25	3	上海东证	2753	-49
4	申银万国	2139	119	4	申银万国	2215	-140
5	兴证期货	1920	-218	5	华泰期货	1742	-450
6	上海东证	1659	168	6	海通期货	1451	73
7	银河期货	1647	-676	7	银河期货	1328	-50
8	国投安信	1056	69	8	国投安信	966	18
9	中信建投	799	9	9	中泰期货	898	-37
10	华泰期货	752	239	10	兴证期货	889	-91

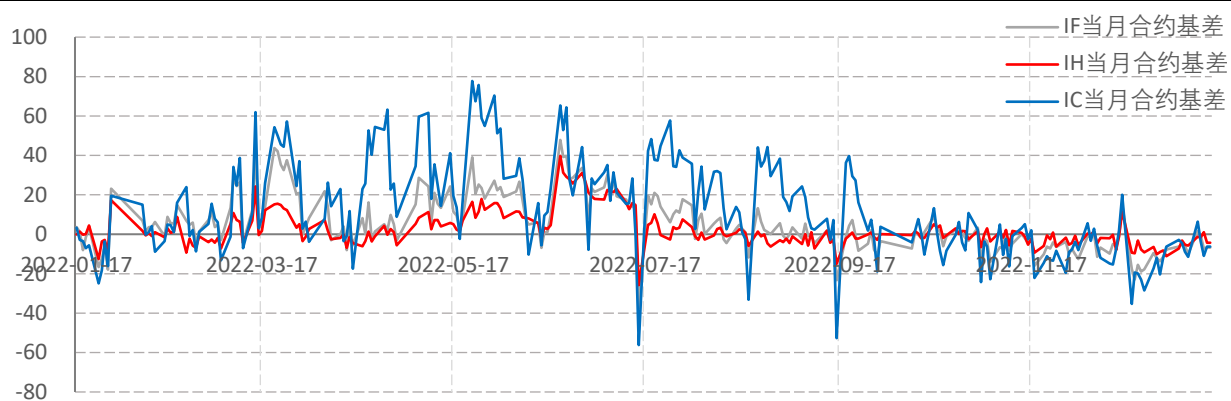
数据来源: wind, 兴证期货研发部

图表14指数估值情况



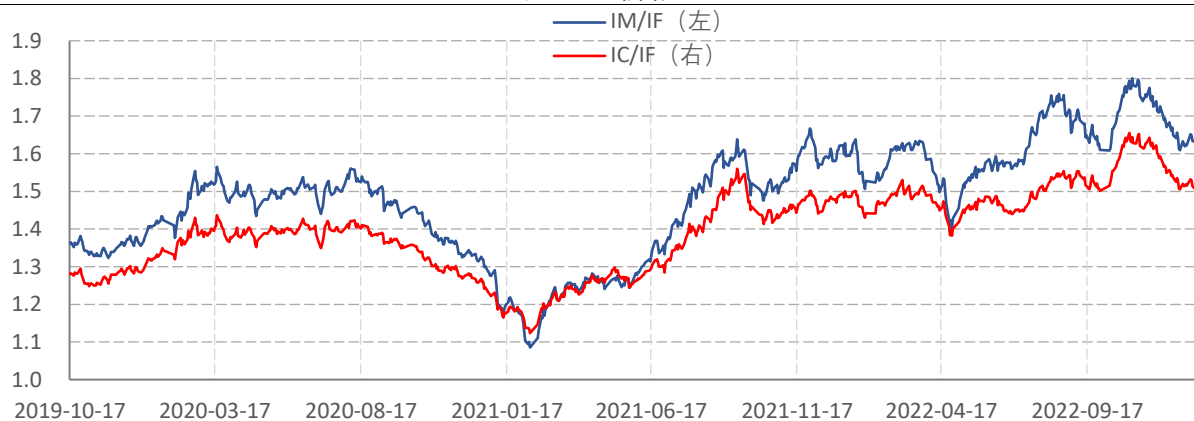
数据来源: wind, 兴证期货研发部

图表15.股指期货当月合约基差



数据来源: wind, 兴证期货研发部

图表16.价格比



数据来源: wind, 兴证期货研发部

分析师承诺

本人以勤勉的职业态度，独立、客观地出具本报告。本报告清晰准确地反映了本人的研究观点。报告所采用的数据均来自公开资料，分析逻辑基于本人的职业理解，通过合理判断的得出结论，力求客观、公正，结论，不受任何第三方的授意影响。本人不曾因也将不会因本报告中的具体推荐意见或观点而直接或间接接收到任何形式的报酬。

免责声明

本报告的信息均来源于公开资料，我公司对这些信息的准确性和完整性不作任何保证，也不保证所包含的信息和建议不会发生任何变更。文中的观点、结论和建议仅供参考。兴证期货可发出其它与本报告所载资料不一致及有不同结论的报告。本报告及该等报告反映编写分析员的不同设想、见解及分析方法。报告所载资料、意见及推测仅反映分析员于发出此报告日期当日的独立判断。

客户不应视本报告为作出投资决策的惟一因素。本报告中所指的投资及服务可能不适合个别客户，不构成客户私人咨询建议。本公司未确保本报告充分考虑到个别客户特殊的投资目标、财务状况或需要。本公司建议客户应考虑本报告的任何意见或建议是否符合其特定状况，以及（若有必要）咨询独立投资顾问。

在任何情况下，本报告中的信息或所表述的意见并不构成对任何人的投资建议。在任何情况下，本公司不对任何人因使用本报告中的任何内容所引致的损失负任何责任。

本报告的观点可能与资管团队的观点不同或对立，对于基于本报告全面或部分做出的交易、结果，不论盈利或亏损，兴证期货研究发展部不承担责任。

本报告版权仅为兴证期货有限公司所有，未经书面许可，任何机构和个人不得以任何形式翻版、复制和发布。如引用、刊发，需注明出处兴证期货研究发展部，且不得对本报告进行