

兴证期货 · 研发中心

2023年1月12日 星期四

金融研究团队

林玲

从业资格编号: F3067533

投资咨询编号: Z0014903

杨娜

从业资格编号: F03091213

投资咨询编号: Z0016895

周立朝

从业资格编号: F03088989

联系人: 杨娜:

电话: 021-20370947

邮箱:

yangna@xzfutures.com

内容提要

· 观点总结

沪深300当月合约IF2301报收4017.2点, 下跌0.12%, 成交605.28亿元; 上证50当月合约IH2301报收2739.2点, 上涨0.03%, 成交295.11亿元; 中证500当月合约IC2301报收6025.2点, 下跌0.49%, 成交467.08亿元; 中证1000当月合约IM2301报收6494.4点, 下跌0.62%, 成交286.97亿元。申万31个行业中, 煤炭、银行、石油石化行业领涨; 传媒、计算机、商贸零售行业领跌。资金方面, 上一交易日A股资金净主动买入额为卖出390.54亿元, 其中主板A股资金净主动买入额为卖出247.77亿元。

短期预期震荡偏强。宏观经济方面, 疫情峰值已过, 逐渐好转, 市场对于经济预期出现好转, 企业贷款增势强劲, 信贷将保持平稳增长; 政策方面, 央行持续展开逆回购释放流动性, 昨日开展870亿逆回购。资金方面, 元旦后资金回流明显, 入场积极, 本周北向资金流入211.16亿元。海外方面, 美联储加息可能面临放缓, 国内经济大概率弱复苏, 公司业绩或将在二、三季度触底回升。仅供参考。

IF当月合约基差为-7.17, IH当月合约基差为0.99, IC当月合约基差为-11.04, IM当月合约基差为-7.5。

一、股指期货数据追踪

图表1.股市指数追踪

指数简称	收盘价	日最高价	日最低价	日成交量 (亿)	日成交额 (亿)	日涨跌	日涨跌幅	日振幅
沪深300	4010.03	4043.40	4008.02	100.00	2030.00	↓-7.44	↓-0.19	0.88
上证50	2740.19	2760.10	2733.43	24.75	547.47	↑6.57	↑0.24	0.98
中证500	6014.16	6070.45	6004.22	94.41	1128.80	↓-34.14	↓-0.56	1.09
中证1000	6486.90	6562.35	6480.95	112.88	1474.73	↓-53.30	↓-0.81	1.24
上证综指	3161.84	3184.76	3160.89	237.74	3092.49	↓-7.67	↓-0.24	0.75
深证成指	11439.44	11563.78	11424.25	349.16	4326.01	↓-67.35	↓-0.59	1.21
中小板指	7539.50	7619.55	7533.17	382.49	555.68	↓-53.56	↓-0.71	1.14
创业板指	2445.97	2480.16	2442.73	390.34	1387.82	↓-28.03	↓-1.13	1.51
恒生指数	21436.05	21686.30	21327.41	352.46	1604.89	↑104.59	↑0.49	1.68
台湾50	11334.89	11408.45	11307.45	347.14	1736.66	↓-43.02	↓-0.38	0.89

数据来源: wind, 兴证期货研发部

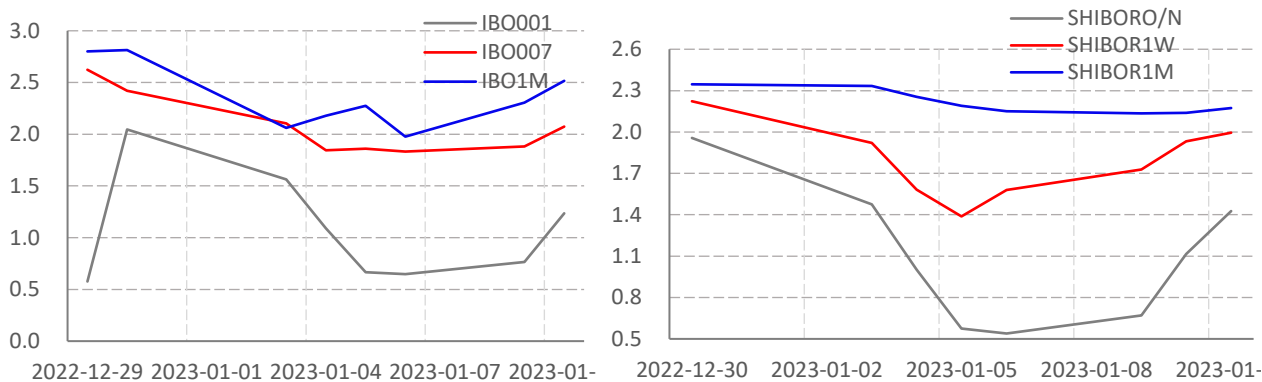
图表2.股指期货盘面数据追踪

证券简称	收盘价	日持仓变化	日成交量	日成交额 (亿)	日涨跌	日涨跌幅	日振幅	基差
沪深300	4010.03							
IF2301	4017.20	1274	50080	605.28	-5.00	↓-0.12	0.89	-7.17
IF2302	4023.80	947	4197	50.81	-4.40	↓-0.11	0.86	-13.77
IF2303	4031.00	3543	17113	207.54	-2.60	↓-0.06	0.90	-20.97
IF2306	4023.00	2272	7696	93.11	-2.00	↓-0.05	0.83	-12.97
上证50	2740.19							
IH2301	2739.20	1714	35768	295.11	0.80	↑0.03	1.02	0.99
IH2302	2743.80	1625	3584	29.61	1.00	↑0.04	0.96	-3.61
IH2303	2750.00	1951	11335	93.87	1.20	↑0.04	0.98	-9.81
IH2306	2752.20	875	4252	35.23	1.20	↑0.04	0.96	-12.01
中证500	6014.16							
IC2301	6025.20	10	38639	80.41	-29.40	↓-0.49	1.11	-11.04
IC2302	6026.60	3506	6651	148.56	-28.20	↓-0.47	1.15	-12.44
IC2303	6018.00	2400	12306	71.33	-28.80	↓-0.48	1.09	-3.84
IC2306	5948.00	1110	5982	286.97	-25.60	↓-0.43	1.03	66.16
中证1000	6486.90							
IM2301	6494.40	22001	22001	286.97	-40.60	↓-0.62	1.25	-7.50
IM2302	6472.40	2840	2840	36.89	-38.20	↓-0.59	1.18	14.50
IM2303	6438.20	8219	8219	106.18	-40.20	↓-0.62	1.20	48.70
IM2306	6328.00	4469	4469	56.73	-36.60	↓-0.58	1.18	158.90

数据来源: wind, 兴证期货研发部

一、股市基本情况

图表3.流动性监测—银行间同业拆借&SHIBOR



数据来源: wind, 兴证期货研发部

图表4.沪深300风险溢价



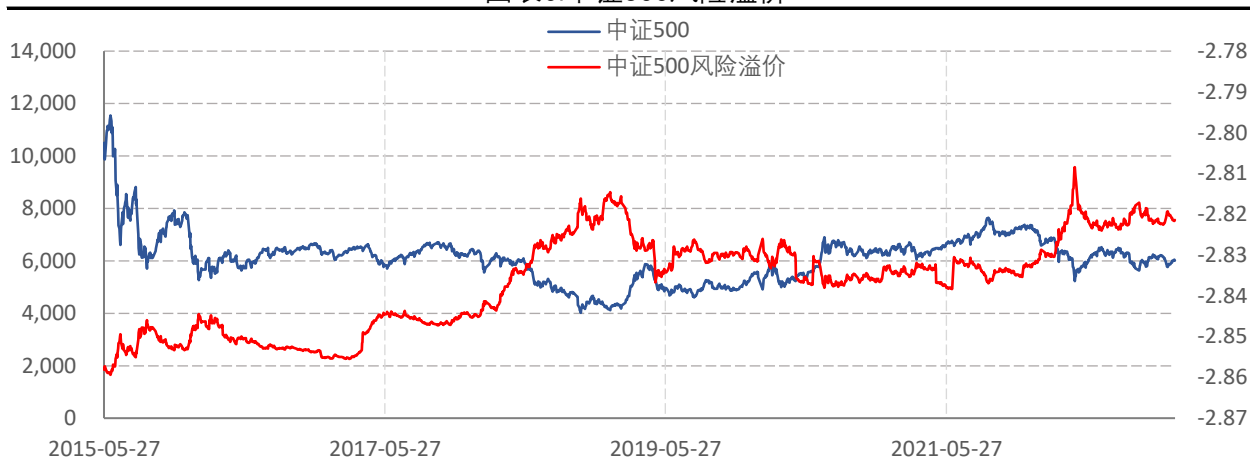
数据来源: wind, 兴证期货研发部

图表5.上证50风险溢价



数据来源: wind, 兴证期货研发部

图表6.中证500风险溢价



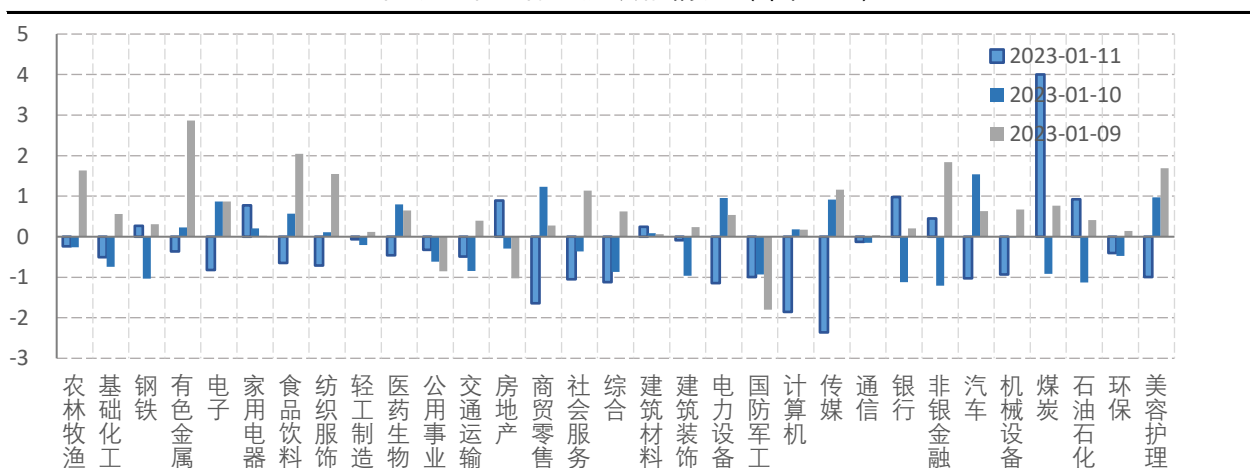
数据来源: wind, 兴证期货研发部

图表7.中证1000风险溢价



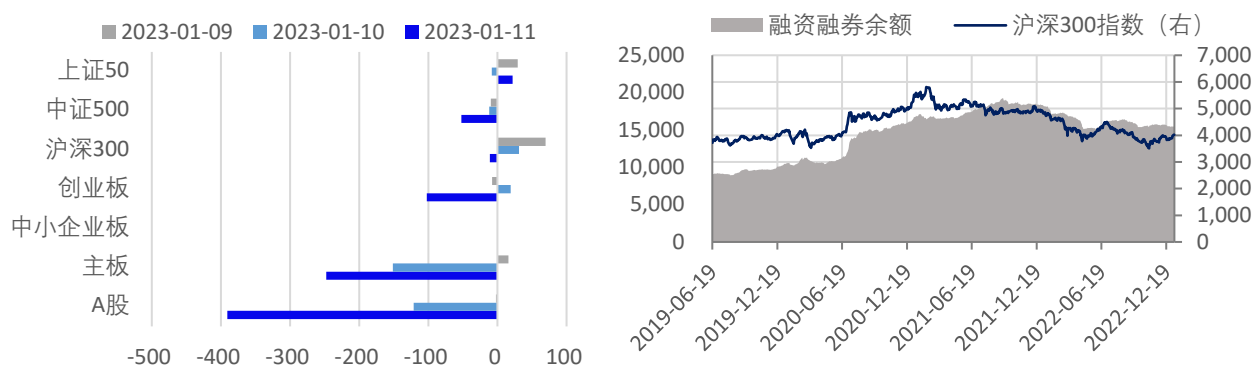
数据来源: wind, 兴证期货研发部

图表8.申万行业涨跌幅情况 (单位: %)



数据来源: wind, 兴证期货研发部

图表9.流动性监测—银行间同业拆借&SHIBOR



数据来源: wind, 兴证期货研发部

图表10.IF当月合约会员持仓情况 (单位: 手)

名次	期货公司 会员简称	持买单量	较上交易 日变化	名次	期货公司 会员简称	持卖单量	较上交易 日变
1	国泰君安	10850	333	1	国泰君安	9068	594
2	中信期货	8420	1285	2	中信期货	8474	1059
3	海通期货	4146	346	3	广发期货	5406	277
4	上海东证	3897	354	4	海通期货	4539	99
5	华泰期货	2940	39	5	上海东证	4055	658
6	广发期货	2790	14	6	中金期货	3674	216
7	永安期货	2738	4	7	华泰期货	3181	235
8	银河期货	2061	-319	8	银河期货	2079	208
9	国投安信	1891	-176	9	乾坤期货	2038	1018
10	申银万国	1762	-35	10	国投安信	1868	25

数据来源: wind, 兴证期货研发部

图表11.IH当月合约会员持仓情况 (单位: 手)

名次	期货公司 会员简称	持买单量	较上交易 日变化	名次	期货公司 会员简称	持卖单量	较上交易 日变化
1	中信期货	7457	635	1	国泰君安	10330	629
2	国泰君安	5602	596	2	中银期货	7234	387
3	上海东证	4238	171	3	中信期货	5208	1045
4	华泰期货	2410	37	4	海通期货	4090	20
5	申银万国	1975	79	5	上海东证	2973	163
6	海通期货	1882	549	6	广发期货	2614	520
7	兴证期货	1681	82	7	国投安信	2602	3
8	永安期货	1551	94	8	银河期货	1956	359
9	国投安信	1409	6	9	中金期货	1603	150
10	银河期货	1212	910	10	南华期货	1330	160

数据来源: wind, 兴证期货研发部

图表12.IC当月合约会员持仓情况 (单位: 手)

名次	期货公司 会员简称	持买单量	较上交易 日变化	名次	期货公司 会员简称	持卖单量	较上交易 日变化
1	中信期货	12185	647	1	中信期货	11839	575
2	国泰君安	8775	-51	2	国泰君安	11638	-1137
3	海通期货	5452	662	3	华泰期货	6000	-28
4	兴证期货	4998	-485	4	海通期货	5109	545
5	申银万国	4496	-264	5	上海东证	4130	220
6	上海东证	4363	2	6	平安期货	2124	-298
7	银河期货	2899	-200	7	永安期货	2017	-69
8	国投安信	2862	-350	8	光大期货	1814	28
9	中信建投	2197	5	9	银河期货	1811	-1037
10	华泰期货	2000	22	10	中银期货	1527	-477

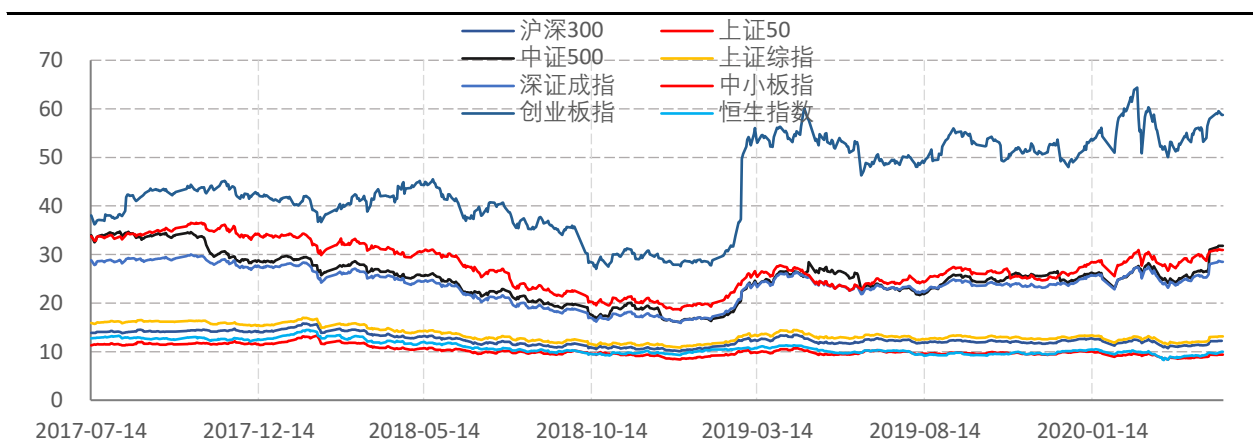
数据来源: wind, 兴证期货研发部

图表13.IM当月合约会员持仓情况 (单位: 手)

名次	期货公司 会员简称	持买单量	较上交易 日变化	名次	期货公司 会员简称	持卖单量	较上交易 日变化
1	中信期货	6946	163	1	国泰君安	5971	-709
2	国泰君安	3253	594	2	中信期货	4365	561
3	海通期货	2323	0	3	上海东证	2802	117
4	兴证期货	2293	3	4	申银万国	2355	-28
5	申银万国	2138	290	5	华泰期货	2192	25
6	上海东证	2020	-170	6	银河期货	1378	-12
7	银河期货	1491	91	7	海通期货	1378	92
8	国投安信	987	-87	8	兴证期货	980	50
9	中信建投	805	-168	9	国投安信	948	-61
10	华泰期货	790	-78	10	中泰期货	935	-4

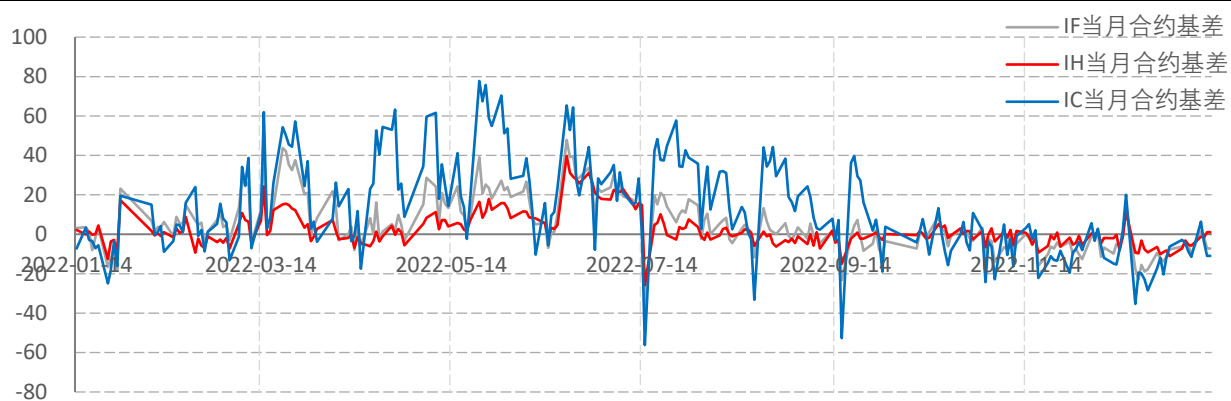
数据来源: wind, 兴证期货研发部

图表14指数估值情况



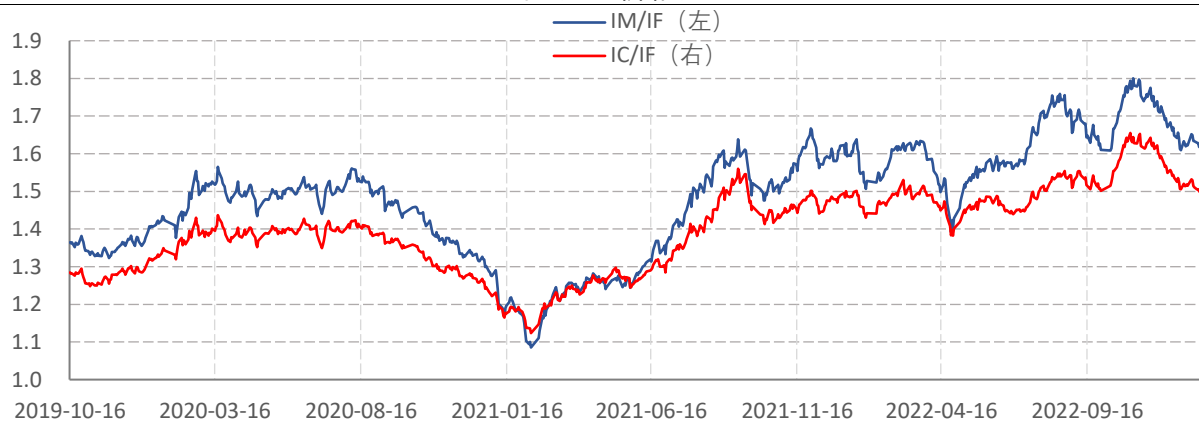
数据来源: wind, 兴证期货研发部

图表15.股指期货当月合约基差



数据来源: wind, 兴证期货研发部

图表16.价格比



数据来源: wind, 兴证期货研发部

分析师承诺

本人以勤勉的职业态度，独立、客观地出具本报告。本报告清晰准确地反映了本人的研究观点。报告所采用的数据均来自公开资料，分析逻辑基于本人的职业理解，通过合理判断的得出结论，力求客观、公正，结论，不受任何第三方的授意影响。本人不曾因也将不会因本报告中的具体推荐意见或观点而直接或间接接收到任何形式的报酬。

免责声明

本报告的信息均来源于公开资料，我公司对这些信息的准确性和完整性不作任何保证，也不保证所包含的信息和建议不会发生任何变更。文中的观点、结论和建议仅供参考。兴证期货可发出其它与本报告所载资料不一致及有不同结论的报告。本报告及该等报告反映编写分析员的不同设想、见解及分析方法。报告所载资料、意见及推测仅反映分析员于发出此报告日期当日的独立判断。

客户不应视本报告为作出投资决策的惟一因素。本报告中所指的投资及服务可能不适合个别客户，不构成客户私人咨询建议。本公司未确保本报告充分考虑到个别客户特殊的投资目标、财务状况或需要。本公司建议客户应考虑本报告的任何意见或建议是否符合其特定状况，以及（若有必要）咨询独立投资顾问。

在任何情况下，本报告中的信息或所表述的意见并不构成对任何人的投资建议。在任何情况下，本公司不对任何人因使用本报告中的任何内容所引致的损失负任何责任。

本报告的观点可能与资管团队的观点不同或对立，对于基于本报告全面或部分做出的交易、结果，不论盈利或亏损，兴证期货研究发展部不承担责任。

本报告版权仅为兴证期货有限公司所有，未经书面许可，任何机构和个人不得以任何形式翻版、复制和发布。如引用、刊发，需注明出处兴证期货研究发展部，且不得对本报告进行