

兴证期货 · 研发中心

2023年1月11日 星期三

金融研究团队

林玲

从业资格编号: F3067533

投资咨询编号: Z0014903

杨娜

从业资格编号: F03091213

投资咨询编号: Z0016895

周立朝

从业资格编号: F03088989

联系人: 杨娜:

电话: 021-20370947

邮箱:

yangna@xzfutures.com

## 内容提要

### · 观点总结

沪深300当月合约IF2301报收4018点, 上涨0.03%, 成交586.65亿元; 上证50当月合约IH2301报收2735.4点, 下跌0.38%, 成交246.84亿元; 中证500当月合约IC2301报收6051.8点, 上涨0.11%, 成交376.21亿元; 中证1000当月合约IM2301报收6532.2点, 上涨0.06%, 成交233.08亿元。申万31个行业中, 汽车、商贸零售、美容护理行业领涨; 非银金融、石油石化、银行业行业领跌。资金方面, 上一交易日A股资金净主动买入额为卖出121.28亿元, 其中主板A股资金净主动买入额为卖出151.5亿元。

短期预期震荡偏强。宏观经济方面, 疫情影响逐渐消退, 经济增长走向实质性复苏; 政策方面, 刺激政策频出推进经济加速修复, 全年做多窗口开启, 外资快速布局, 本月北向资金合计流入335.20亿元。海外方面, 美联储加息可能面临放缓, 国内经济大概率弱复苏, 投资端将保持高位, 公司业绩或将在二、三季度触底回升。仅供参考。

IF当月合约基差为-0.53, IH当月合约基差为-1.78, IC当月合约基差为-3.5, IM当月合约基差为8。

## 一、股指期货数据追踪

图表1.股市指数追踪

指数简称	收盘价	日最高价	日最低价	日成交量 (亿)	日成交额 (亿)	日涨跌	日涨跌幅	日振幅
沪深300	4017.47	4030.46	4002.23	101.75	2148.71	↑4.35	↑0.11	0.70
上证50	2733.62	2748.64	2731.82	24.21	552.51	↓-8.58	↓-0.31	0.61
中证500	6048.30	6053.58	6017.15	96.39	1139.67	↑8.28	↑0.14	0.60
中证1000	6540.20	6546.54	6505.10	111.63	1466.34	↑4.45	↑0.07	0.63
上证综指	3169.51	3178.16	3165.14	232.98	3103.58	↓-6.58	↓-0.21	0.41
深证成指	11506.79	11526.28	11413.99	342.01	4368.44	↑56.65	↑0.49	0.98
中小板指	7593.07	7605.48	7521.23	390.34	618.06	↑36.39	↑0.48	1.11
创业板指	2474.01	2478.89	2435.19	352.46	1415.41	↑33.64	↑1.38	1.79
恒生指数	21331.46	21395.42	21187.73	347.14	1736.66	↓-56.88	↓-0.27	0.97
台湾50	11377.91	11378.11	11302.55	277.29	1380.39	↑65.84	↑0.58	0.67

数据来源: wind, 兴证期货研发部

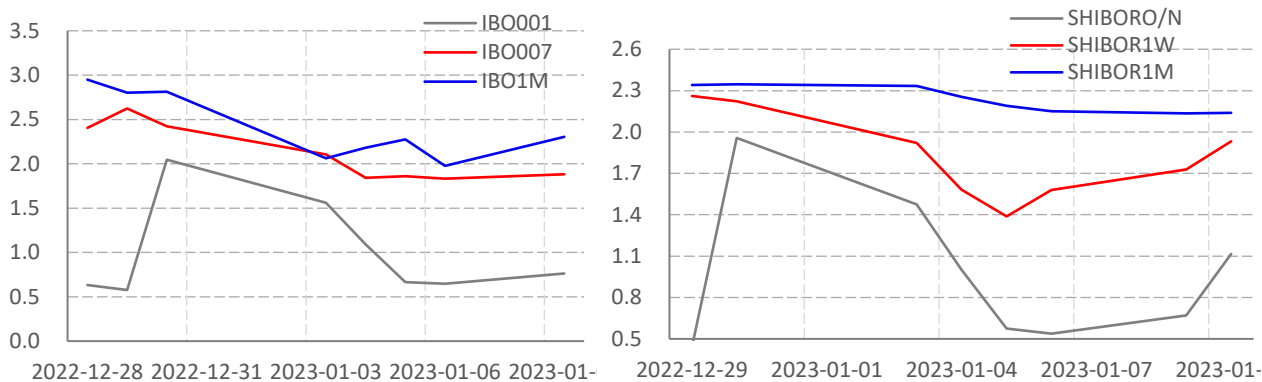
图表2.股指期货盘面数据追踪

证券简称	收盘价	日持仓变化	日成交量	日成交额 (亿)	日涨跌	日涨跌幅	日振幅	基差
<b>沪深300</b>	4017.47							
IF2301	4018.00	-7068	48658	586.65	1.20	↑0.03	0.86	-0.53
IF2302	4025.40	791	4165	50.31	0.60	↑0.01	0.75	-7.93
IF2303	4030.00	-1622	13562	163.99	-1.20	↓-0.03	0.74	-12.53
IF2306	4021.60	-97	4904	59.18	-0.40	↓-0.01	0.77	-4.13
<b>上证50</b>	2733.62							
IH2301	2735.40	-6507	30024	246.84	-10.40	↓-0.38	0.65	-1.78
IH2302	2740.40	-140	2296	18.91	-9.40	↓-0.34	0.65	-6.78
IH2303	2745.00	-1983	10101	83.35	-11.80	↓-0.43	0.60	-11.38
IH2306	2746.20	-57	3753	30.98	-9.60	↓-0.35	0.62	-12.58
<b>中证500</b>	6048.30							
IC2301	6051.80	-5852	31116	51.34	6.80	↑0.11	0.74	-3.50
IC2302	6053.60	1945	4245	106.02	6.80	↑0.11	0.71	-5.30
IC2303	6045.00	-1205	8780	57.51	6.80	↑0.11	0.74	3.30
IC2306	5974.00	463	4820	233.08	6.40	↑0.11	0.70	74.30
<b>中证1000</b>	6540.20							
IM2301	6532.20	17855	17855	233.08	3.60	↑0.06	0.87	8.00
IM2302	6512.60	1957	1957	25.45	7.80	↑0.12	0.84	27.60
IM2303	6477.20	6470	6470	83.71	3.60	↑0.06	0.82	63.00
IM2306	6363.80	3104	3104	39.46	-0.80	↓-0.01	0.80	176.40

数据来源: wind, 兴证期货研发部

一、股市基本情况

图表3.流动性监测—银行间同业拆借&SHIBOR



数据来源: wind, 兴证期货研发部

图表4.沪深300风险溢价



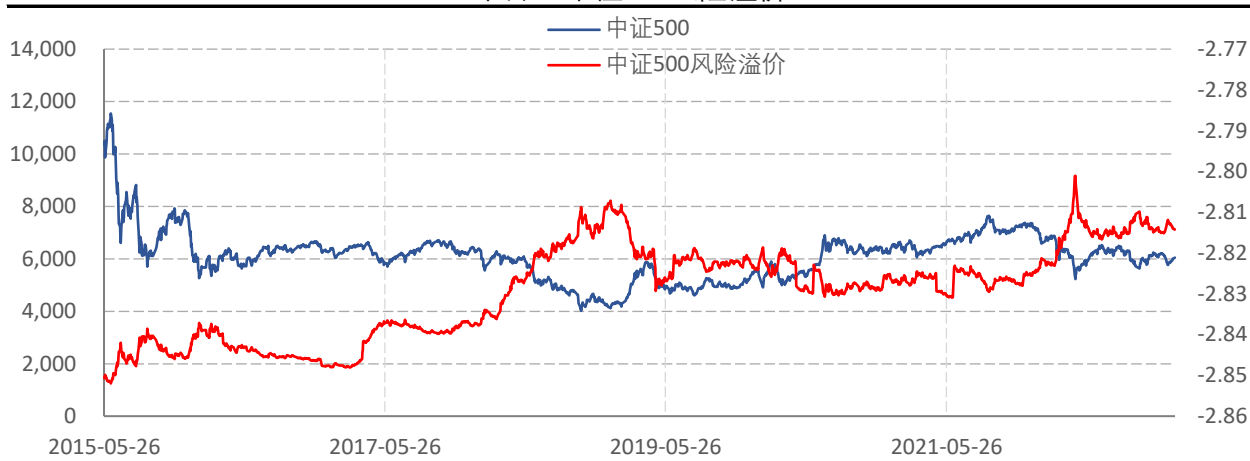
数据来源: wind, 兴证期货研发部

图表5.上证50风险溢价



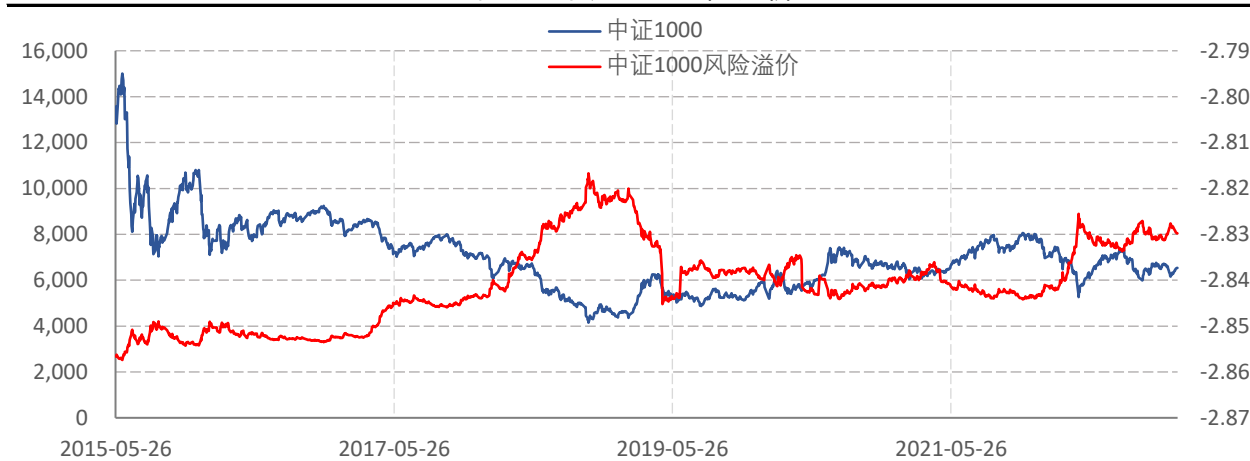
数据来源: wind, 兴证期货研发部

图表6.中证500风险溢价



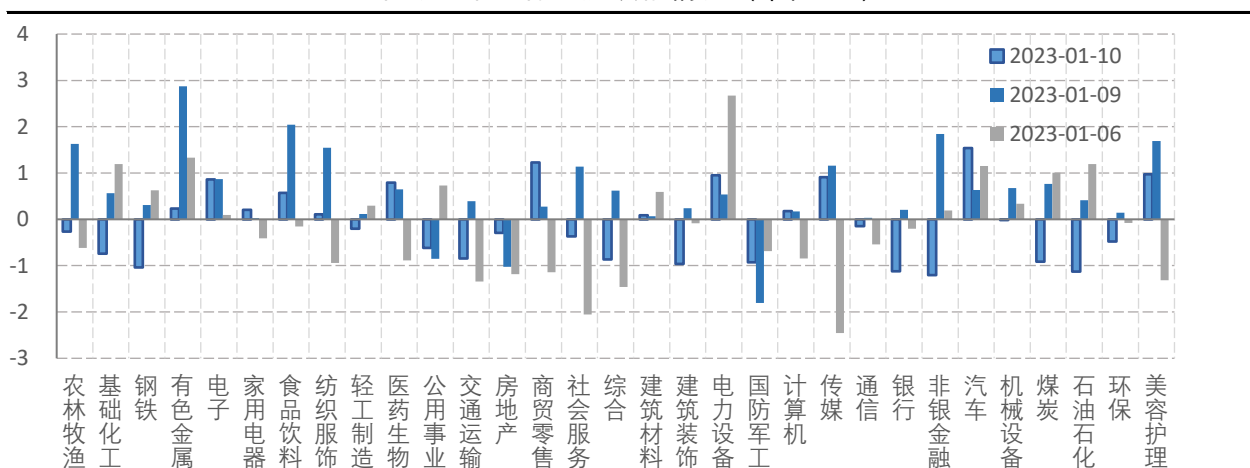
数据来源: wind, 兴证期货研发部

图表7.中证1000风险溢价



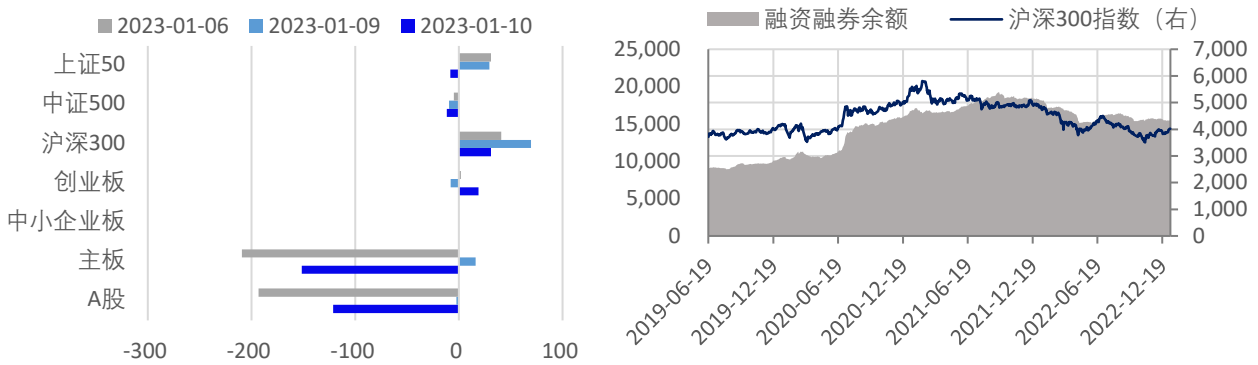
数据来源: wind, 兴证期货研发部

图表8.申万行业涨跌幅情况 (单位: %)



数据来源: wind, 兴证期货研发部

图表9.流动性监测—银行间同业拆借&amp;SHIBOR



数据来源: wind, 兴证期货研发部

图表10.IF当月合约会员持仓情况 (单位: 手)

名次	期货公司 会员简称	持买单量	较上交易 日变化	名次	期货公司 会员简称	持卖单量	较上交易 日变化
1	国泰君安	10517	-1659	1	国泰君安	8474	-1268
2	中信期货	7135	-1521	2	中信期货	7415	-1955
3	海通期货	3800	-488	3	广发期货	5683	-408
4	上海东证	3543	-160	4	海通期货	4440	-773
5	华泰期货	2901	-181	5	中金期货	3890	-124
6	广发期货	2776	-383	6	华泰期货	3416	-1090
7	永安期货	2734	263	7	上海东证	3397	-721
8	银河期货	2380	-103	8	银河期货	2287	166
9	国投安信	2067	-272	9	国投安信	1893	-56
10	申银万国	1797	-59	10	平安期货	1871	-195

数据来源: wind, 兴证期货研发部

图表11.IH当月合约会员持仓情况 (单位: 手)

名次	期货公司 会员简称	持买单量	较上交易 日变化	名次	期货公司 会员简称	持卖单量	较上交易 日变化
1	中信期货	5822	-1503	1	国泰君安	9701	-846
2	国泰君安	5006	-818	2	中银期货	7621	-888
3	上海东证	4067	-346	3	中信期货	4163	-1583
4	华泰期货	2447	-41	4	海通期货	4070	-755
5	银河期货	2122	-191	5	广发期货	3134	-488
6	申银万国	2054	-218	6	上海东证	2810	-357
7	兴证期货	1763	10	7	国投安信	2599	-119
8	永安期货	1645	-53	8	中金期货	1753	-130
9	国投安信	1403	-170	9	银河期货	1597	-58
10	海通期货	1333	-659	10	国信期货	1278	-163

数据来源: wind, 兴证期货研发部

图表12.IC当月合约会员持仓情况 (单位: 手)

名次	期货公司 会员简称	持买单量	较上交易 日变化	名次	期货公司 会员简称	持卖单量	较上交易 日变
1	中信期货	11538	-745	1	国泰君安	12775	-301
2	国泰君安	8926	-318	2	中信期货	11264	-901
3	兴证期货	5483	-599	3	华泰期货	6028	-1008
4	海通期货	4790	-648	4	海通期货	4564	-851
5	申银万国	4760	173	5	上海东证	3910	-279
6	上海东证	4361	79	6	银河期货	2848	21
7	国投安信	3212	-364	7	平安期货	2422	-190
8	银河期货	3099	-643	8	永安期货	2086	-110
9	中信建投	2202	6	9	中银期货	2004	-205
10	华泰期货	1978	-49	10	光大期货	1786	10

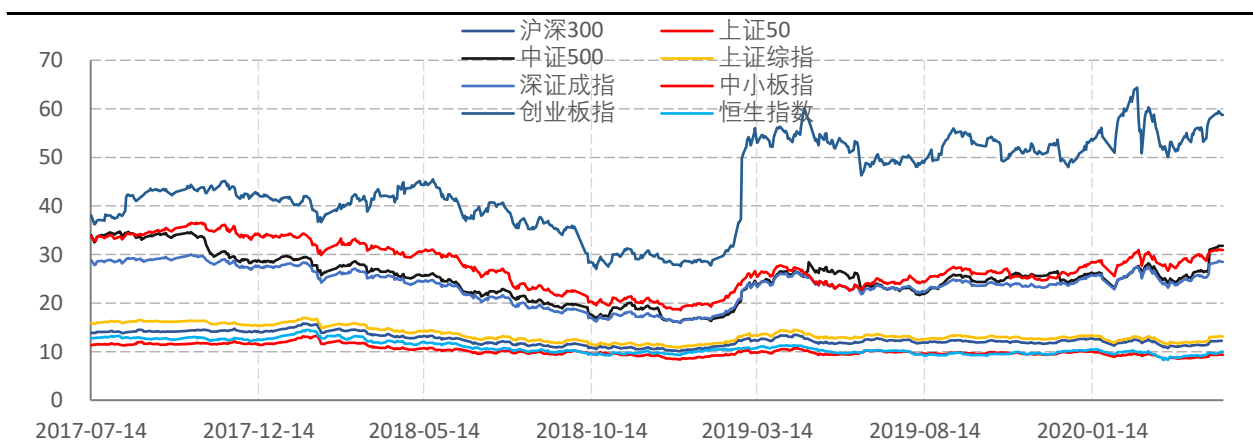
数据来源: wind, 兴证期货研发部

图表13.IM当月合约会员持仓情况 (单位: 手)

名次	期货公司 会员简称	持买单量	较上交易 日变化	名次	期货公司 会员简称	持卖单量	较上交易 日变
1	中信期货	6783	-316	1	国泰君安	6680	-181
2	国泰君安	2659	-514	2	中信期货	3804	-612
3	兴证期货	2323	120	3	上海东证	2685	-323
4	海通期货	2290	30	4	申银万国	2378	42
5	申银万国	2190	-63	5	华泰期货	2167	-54
6	上海东证	1848	-53	6	银河期货	1390	-199
7	国投安信	1400	-203	7	海通期货	1286	-209
8	银河期货	1074	-127	8	国投安信	1009	11
9	中信建投	973	-132	9	中泰期货	939	35
10	华泰期货	868	-63	10	兴证期货	930	19

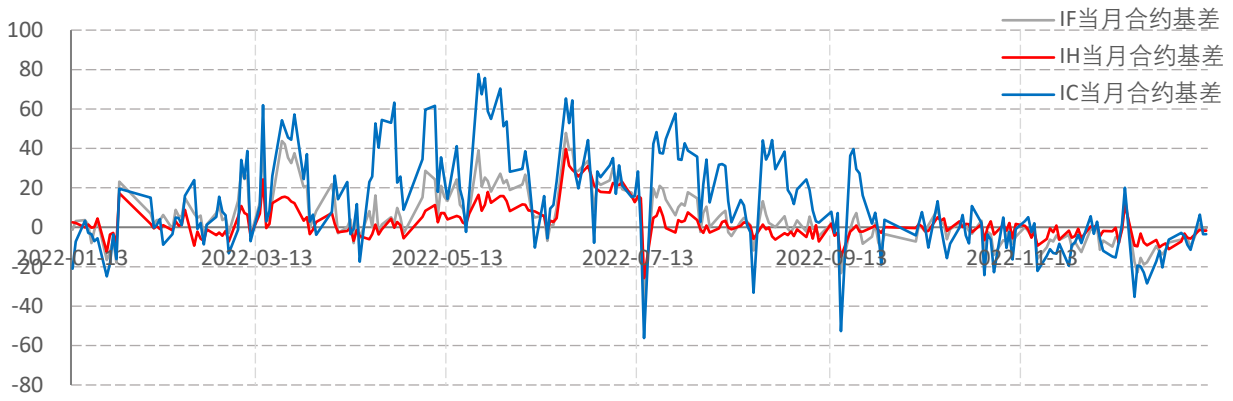
数据来源: wind, 兴证期货研发部

图表14指数估值情况



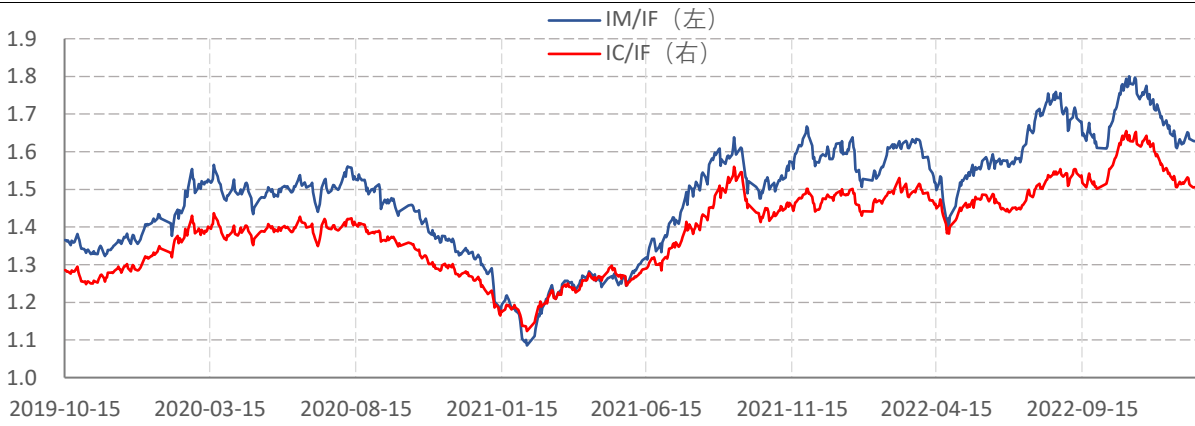
数据来源: wind, 兴证期货研发部

图表15.股指期货当月合约基差



数据来源: wind, 兴证期货研发部

图表16.价格比



数据来源: wind, 兴证期货研发部

## 分析师承诺

本人以勤勉的职业态度，独立、客观地出具本报告。本报告清晰准确地反映了本人的研究观点。报告所采用的数据均来自公开资料，分析逻辑基于本人的职业理解，通过合理判断的得出结论，力求客观、公正，结论，不受任何第三方的授意影响。本人不曾因也将不会因本报告中的具体推荐意见或观点而直接或间接接收到任何形式的报酬。

## 免责声明

本报告的信息均来源于公开资料，我公司对这些信息的准确性和完整性不作任何保证，也不保证所包含的信息和建议不会发生任何变更。文中的观点、结论和建议仅供参考。兴证期货可发出其它与本报告所载资料不一致及有不同结论的报告。本报告及该等报告反映编写分析员的不同设想、见解及分析方法。报告所载资料、意见及推测仅反映分析员于发出此报告日期当日的独立判断。

客户不应视本报告为作出投资决策的惟一因素。本报告中所指的投资及服务可能不适合个别客户，不构成客户私人咨询建议。本公司未确保本报告充分考虑到个别客户特殊的投资目标、财务状况或需要。本公司建议客户应考虑本报告的任何意见或建议是否符合其特定状况，以及（若有必要）咨询独立投资顾问。

在任何情况下，本报告中的信息或所表述的意见并不构成对任何人的投资建议。在任何情况下，本公司不对任何人因使用本报告中的任何内容所引致的损失负任何责任。

本报告的观点可能与资管团队的观点不同或对立，对于基于本报告全面或部分做出的交易、结果，不论盈利或亏损，兴证期货研究发展部不承担责任。

本报告版权仅为兴证期货有限公司所有，未经书面许可，任何机构和个人不得以任何形式翻版、复制和发布。如引用、刊发，需注明出处兴证期货研究发展部，且不得对本报告进行