

兴证期货 · 研发中心

2023年1月10日 星期二

金融研究团队

林玲

从业资格编号: F3067533

投资咨询编号: Z0014903

杨娜

从业资格编号: F03091213

投资咨询编号: Z0016895

周立朝

从业资格编号: F03088989

联系人: 杨娜:

电话: 021-20370947

邮箱:

yangna@xzfutures.com

## 内容提要

### · 观点总结

沪深300当月合约IF2301报收4011.6点, 上涨0.53%, 成交681.11亿元; 上证50当月合约IH2301报收2743.4点, 上涨0.84%, 成交297.12亿元; 中证500当月合约IC2301报收6033.6点, 上涨0.14%, 成交446.69亿元; 中证1000当月合约IM2301报收6518.2点, 上涨0.31%, 成交286.52亿元。申万31个行业中, 有色金属、食品饮料、非银金融行业领涨; 国防军工、房地产、公用事业行业领跌。资金方面, 上一交易日A股资金净主动买入额为卖出2.22亿元, 其中主板A股资金净主动买入额为买入16.15亿元。

短期预期震荡偏强。宏观经济方面, 疫情影响逐渐消退, 经济增长走向实质性复苏; 政策方面, 刺激政策频出推进经济加速修复, 全年做多窗口开启, 外资快速布局, 本月北向资金合计流入277.19亿元。海外方面, 美联储加息可能面临放缓, 国内经济大概率弱复苏, 投资端将保持高位, 公司业绩或将在二、三季度触底回升。仅供参考。

IF当月合约基差为1.52, IH当月合约基差为-1.2, IC当月合约基差为6.42, IM当月合约基差为17.55。

## 一、股指期货数据追踪

图表1.股市指数追踪

指数简称	收盘价	日最高价	日最低价	日成交量 (亿)	日成交额 (亿)	日涨跌	日涨跌幅	日振幅
沪深300	4013.12	4023.09	3990.71	117.05	2332.12	↑32.23	↑0.81	0.81
上证50	2742.20	2747.61	2722.15	29.68	613.58	↑28.57	↑1.05	0.94
中证500	6040.02	6070.16	6023.64	100.70	1249.21	↑27.20	↑0.45	0.77
中证1000	6535.75	6559.46	6517.57	122.05	1629.44	↑35.43	↑0.55	0.64
上证综指	3176.08	3183.58	3165.43	258.12	3426.94	↑18.45	↑0.58	0.57
深证成指	11450.15	11490.59	11408.67	360.31	4644.73	↑82.42	↑0.72	0.72
中小板指	7556.68	7588.31	7528.22	352.46	665.47	↑47.84	↑0.64	0.80
创业板指	2440.37	2455.60	2427.81	347.14	1492.10	↑18.22	↑0.75	1.15
恒生指数	21388.34	21470.69	21216.92	277.29	1380.39	↑396.70	↑1.89	1.21
台湾50	11312.07	11312.07	11075.10	298.15	1352.09	↑387.13	↑3.54	2.17

数据来源: wind, 兴证期货研发部

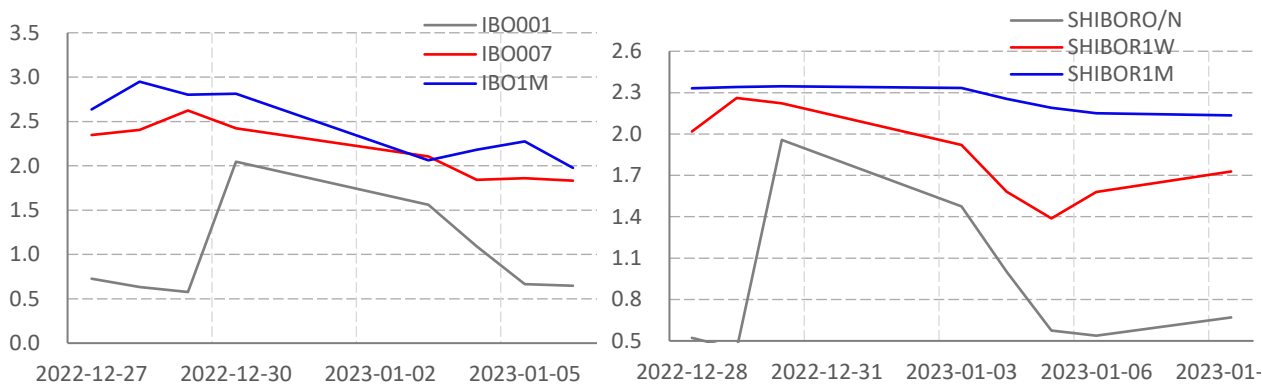
图表2.股指期货盘面数据追踪

证券简称	收盘价	日持仓变化	日成交量	日成交额 (亿)	日涨跌	日涨跌幅	日振幅	基差
<b>沪深300</b>	4013.12							
IF2301	4011.60	329	56555	681.11	21.20	↑0.53	0.88	1.52
IF2302	4019.80	1448	4243	51.18	22.00	↑0.55	0.86	-6.68
IF2303	4026.00	3072	18199	219.99	23.20	↑0.58	0.85	-12.88
IF2306	4016.60	677	6027	72.70	21.20	↑0.53	0.79	-3.48
<b>上证50</b>	2742.20							
IH2301	2743.40	2402	36139	297.12	22.80	↑0.84	1.01	-1.20
IH2302	2748.20	1078	3266	26.88	23.60	↑0.87	0.96	-6.00
IH2303	2753.60	2496	13140	108.43	23.00	↑0.84	1.00	-11.40
IH2306	2752.40	777	4437	36.60	22.60	↑0.83	1.00	-10.20
<b>中证500</b>	6040.02							
IC2301	6033.60	-3188	36880	51.36	8.60	↑0.14	0.85	6.42
IC2302	6038.00	1431	4239	137.96	11.20	↑0.19	0.84	2.02
IC2303	6031.60	447	11402	71.01	14.20	↑0.24	0.85	8.42
IC2306	5960.20	666	5940	286.52	11.00	↑0.18	0.79	79.82
<b>中证1000</b>	6535.75							
IM2301	6518.20	21905	21905	286.52	20.00	↑0.31	0.89	17.55
IM2302	6493.00	2020	2020	26.32	18.80	↑0.29	0.84	42.75
IM2303	6462.80	6842	6842	88.75	20.40	↑0.32	0.87	72.95
IM2306	6351.20	3394	3394	43.28	16.20	↑0.26	0.83	184.55

数据来源: wind, 兴证期货研发部

一、股市基本情况

图表3.流动性监测—银行间同业拆借&SHIBOR



数据来源: wind, 兴证期货研发部

图表4.沪深300风险溢价



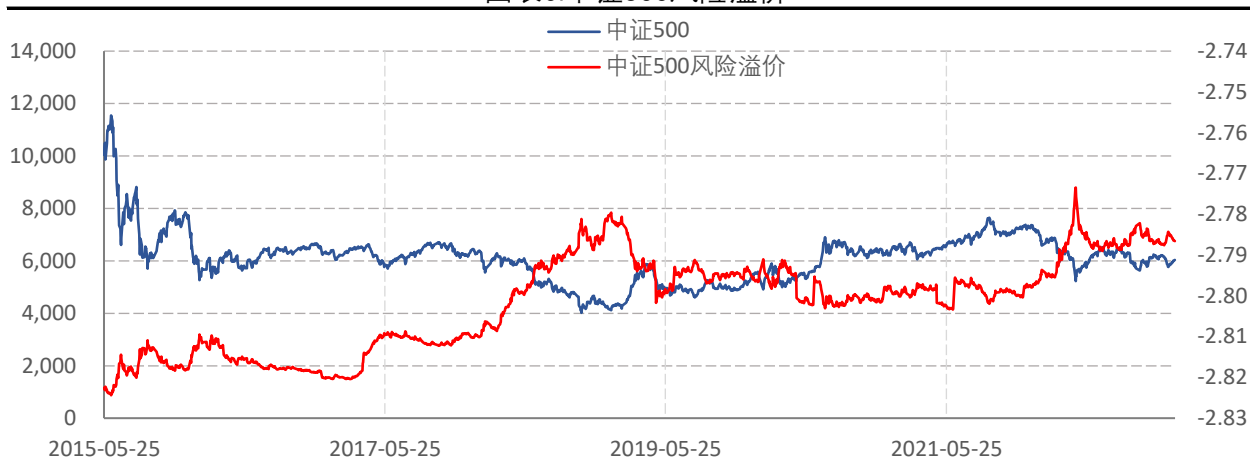
数据来源: wind, 兴证期货研发部

图表5.上证50风险溢价



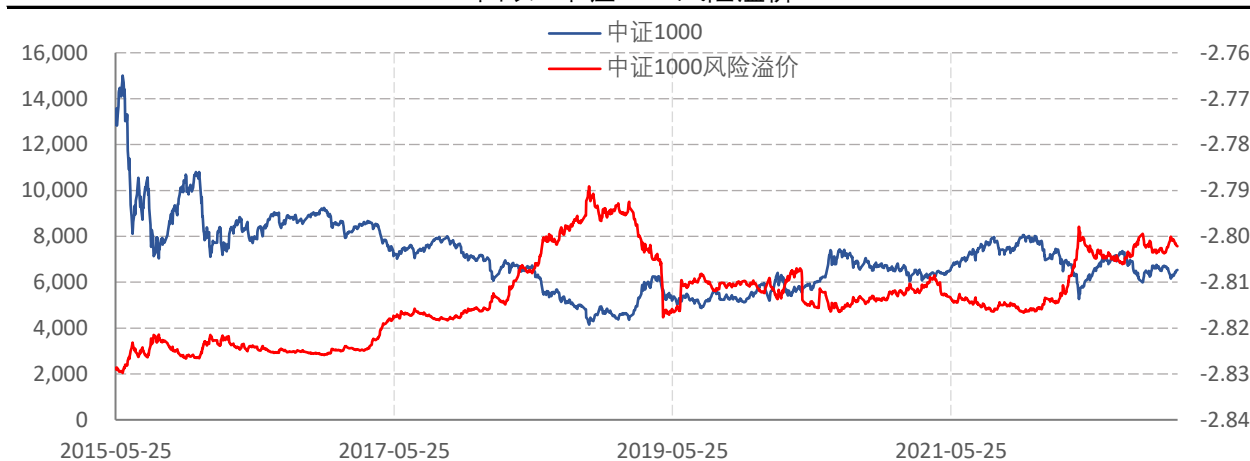
数据来源: wind, 兴证期货研发部

图表6.中证500风险溢价



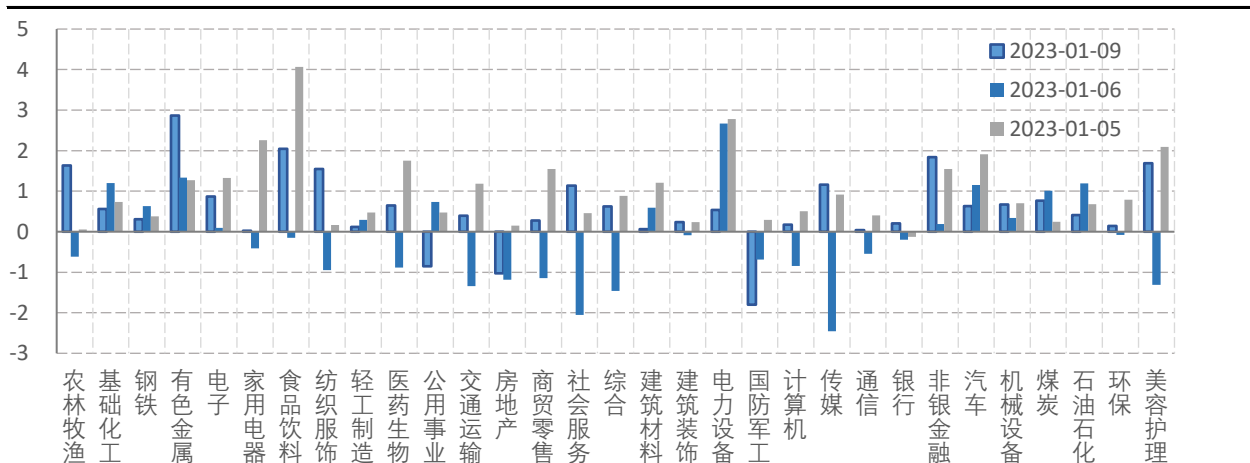
数据来源: wind, 兴证期货研发部

图表7.中证1000风险溢价



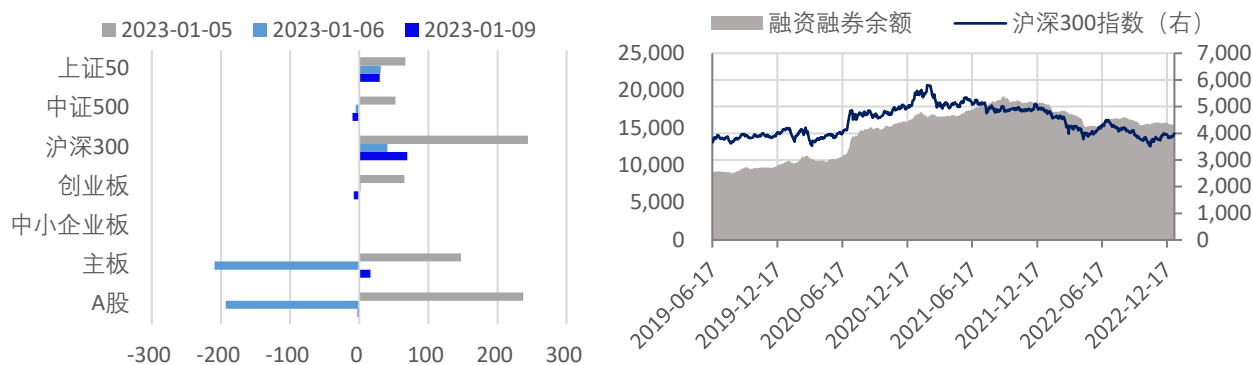
数据来源: wind, 兴证期货研发部

图表8.申万行业涨跌幅情况 (单位: %)



数据来源: wind, 兴证期货研发部

图表9.流动性监测—银行间同业拆借&SHIBOR



数据来源: wind, 兴证期货研发部

图表10.IF当月合约会员持仓情况 (单位: 手)

名次	期货公司 会员简称	持买单量	较上交易 日变化	名次	期货公司 会员简称	持卖单量	较上交易 日变
1	国泰君安	12176	201	1	国泰君安	9742	641
2	中信期货	8656	50	2	中信期货	9370	876
3	海通期货	4288	314	3	广发期货	6091	376
4	上海东证	3703	490	4	海通期货	5213	422
5	广发期货	3159	326	5	华泰期货	4506	856
6	华泰期货	3082	-101	6	上海东证	4118	426
7	银河期货	2483	-239	7	中金期货	4014	436
8	永安期货	2471	7	8	银河期货	2121	85
9	国投安信	2339	-423	9	永安期货	2081	16
10	申银万国	1856	-56	10	平安期货	2066	60

数据来源: wind, 兴证期货研发部

图表11.IH当月合约会员持仓情况 (单位: 手)

名次	期货公司 会员简称	持买单量	较上交易 日变化	名次	期货公司 会员简称	持卖单量	较上交易 日变
1	中信期货	7325	993	1	国泰君安	10547	680
2	国泰君安	5824	120	2	中银期货	8509	550
3	上海东证	4413	382	3	中信期货	5746	1344
4	华泰期货	2488	-44	4	海通期货	4825	339
5	银河期货	2313	271	5	广发期货	3622	193
6	申银万国	2272	-120	6	上海东证	3167	376
7	海通期货	1992	307	7	国投安信	2718	-2
8	兴证期货	1753	-40	8	中金期货	1883	238
9	永安期货	1698	-35	9	银河期货	1655	120
10	国投安信	1573	-92	10	国信期货	1441	143

数据来源: wind, 兴证期货研发部

图表12.IC当月合约会员持仓情况 (单位: 手)

名次	期货公司 会员简称	持买单量	较上交易 日变化	名次	期货公司 会员简称	持卖单量	较上交易 日变
1	中信期货	12283	-113	1	国泰君安	13076	-282
2	国泰君安	9244	-524	2	中信期货	12165	160
3	兴证期货	6082	-764	3	华泰期货	7036	172
4	海通期货	5438	524	4	海通期货	5415	157
5	申银万国	4587	30	5	上海东证	4189	369
6	上海东证	4282	322	6	银河期货	2827	-182
7	银河期货	3742	-328	7	平安期货	2612	-145
8	国投安信	3576	-766	8	中银期货	2209	-797
9	中信建投	2196	-46	9	永安期货	2196	-91
10	华泰期货	2027	-366	10	光大期货	1776	-555

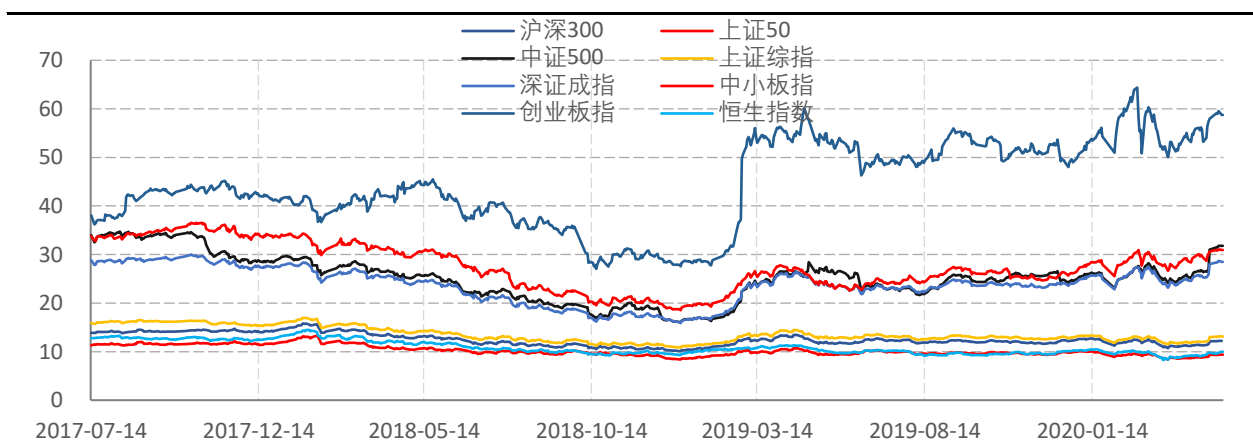
数据来源: wind, 兴证期货研发部

图表13.IM当月合约会员持仓情况 (单位: 手)

名次	期货公司 会员简称	持买单量	较上交易 日变化	名次	期货公司 会员简称	持卖单量	较上交易 日变
1	中信期货	7099	-728	1	国泰君安	6861	-831
2	国泰君安	3173	61	2	中信期货	4416	-278
3	兴证期货	2260	-184	3	上海东证	3008	-14
4	海通期货	2253	119	4	申银万国	2336	143
5	申银万国	2203	0	5	华泰期货	2221	53
6	上海东证	1901	-163	6	银河期货	1589	17
7	银河期货	1603	302	7	海通期货	1495	-51
8	国投安信	1201	-69	8	国投安信	998	-107
9	中信建投	1105	-188	9	招商期货	988	-205
10	华泰期货	931	9	10	兴证期货	911	-70

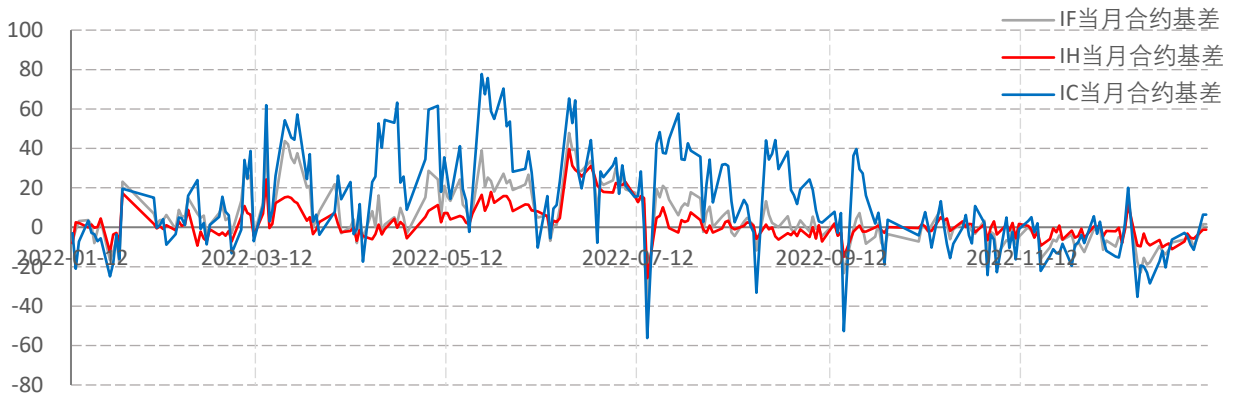
数据来源: wind, 兴证期货研发部

图表14指数估值情况



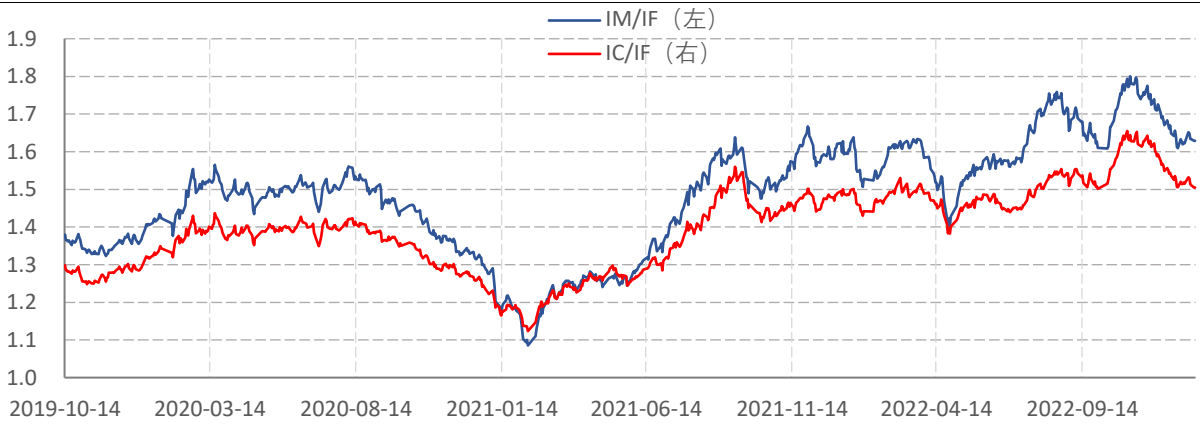
数据来源: wind, 兴证期货研发部

图表15.股指期货当月合约基差



数据来源: wind, 兴证期货研发部

图表16.价格比



数据来源: wind, 兴证期货研发部

## 分析师承诺

本人以勤勉的职业态度，独立、客观地出具本报告。本报告清晰准确地反映了本人的研究观点。报告所采用的数据均来自公开资料，分析逻辑基于本人的职业理解，通过合理判断的得出结论，力求客观、公正，结论，不受任何第三方的授意影响。本人不曾因也将不会因本报告中的具体推荐意见或观点而直接或间接接收到任何形式的报酬。

## 免责声明

本报告的信息均来源于公开资料，我公司对这些信息的准确性和完整性不作任何保证，也不保证所包含的信息和建议不会发生任何变更。文中的观点、结论和建议仅供参考。兴证期货可发出其它与本报告所载资料不一致及有不同结论的报告。本报告及该等报告反映编写分析员的不同设想、见解及分析方法。报告所载资料、意见及推测仅反映分析员于发出此报告日期当日的独立判断。

客户不应视本报告为作出投资决策的惟一因素。本报告中所指的投资及服务可能不适合个别客户，不构成客户私人咨询建议。本公司未确保本报告充分考虑到个别客户特殊的投资目标、财务状况或需要。本公司建议客户应考虑本报告的任何意见或建议是否符合其特定状况，以及（若有必要）咨询独立投资顾问。

在任何情况下，本报告中的信息或所表述的意见并不构成对任何人的投资建议。在任何情况下，本公司不对任何人因使用本报告中的任何内容所引致的损失负任何责任。

本报告的观点可能与资管团队的观点不同或对立，对于基于本报告全面或部分做出的交易、结果，不论盈利或亏损，兴证期货研究发展部不承担责任。

本报告版权仅为兴证期货有限公司所有，未经书面许可，任何机构和个人不得以任何形式翻版、复制和发布。如引用、刊发，需注明出处兴证期货研究发展部，且不得对本报告进行