

兴证期货 · 研发中心

2023年1月6日 星期五

金融研究团队

林玲

从业资格编号: F3067533

投资咨询编号: Z0014903

杨娜

从业资格编号: F03091213

投资咨询编号: Z0016895

周立朝

从业资格编号: F03088989

联系人: 杨娜:

电话: 021-20370947

邮箱:

yangna@xzfutures.com

内容提要

· 观点总结

沪深300当月合约IF2301报收3974.4点, 上涨2.04%, 成交780.97亿元; 上证50当月合约IH2301报收2705.6点, 上涨1.99%, 成交347.11亿元; 中证500当月合约IC2301报收6019.4点, 上涨1.13%, 成交485.07亿元; 中证1000当月合约IM2301报收6490.4点, 上涨1.32%, 成交315.16亿元。申万31个行业中, 食品饮料、电力设备、家用电器行业领涨; 银行、农林牧渔、房地产行业领跌。资金方面, 上一交易日A股资金净主动买入额为买入237.41亿元, 其中主板A股资金净主动买入额为买入147.26亿元。

短期预期震荡。宏观经济方面, 疫情快速传播对经济产生较大影响, 市场对于经济修复又产生观望情绪; 央行通过逆回购持续释放流动性, 市场流动性表现充裕, 信用货币双宽松, 积极的财政政策加力提效, 加大宏观调控力度; 政策方面, 中央经济工作会定调稳经济, 扩大内需, 地产三支箭助力地产平稳过渡。资金层面, 证监会提出加快投资端改革, 存量资金年末加速调仓趋于均衡配置。且目前估值处于偏低位置, 股权溢价处于偏高位置, 存在安全垫。海外方面, 海外经济回落也对国内经济产生溢出影响。仅供参考。

IF当月合约基差为-5.82, IH当月合约基差为-5.29, IC当月合约基差为-8.94, IM当月合约基差为-4.93。

一、股指期货数据追踪

图表1.股市指数追踪

指数简称	收盘价	日最高价	日最低价	日成交量 (亿)	日成交额 (亿)	日涨跌	日涨跌幅	日振幅
沪深300	3968.58	3974.88	3912.26	116.50	2563.13	↑75.63	↑1.94	1.61
上证50	2700.31	2705.74	2668.15	27.71	657.54	↑49.30	↑1.86	1.42
中证500	6010.46	6017.34	5950.09	96.63	1174.80	↑58.01	↑0.97	1.13
中证1000	6485.47	6489.99	6413.75	121.66	1558.22	↑64.19	↑1.00	1.19
上证综指	3155.22	3159.43	3130.23	257.00	3356.36	↑31.70	↑1.01	0.93
深证成指	11332.01	11346.22	11136.77	410.85	5071.26	↑236.64	↑2.13	1.89
中小板指	7502.74	7519.41	7375.12	277.29	738.98	↑153.31	↑2.09	1.96
创业板指	2399.46	2405.43	2343.72	298.15	1602.92	↑64.34	↑2.76	2.64
恒生指数	21052.17	21396.09	20962.40	283.22	1013.25	↑259.06	↑1.25	2.09
台湾50	10867.19	10890.56	10827.21	314.50	1082.43	↑122.21	↑1.14	0.59

数据来源: wind, 兴证期货研发部

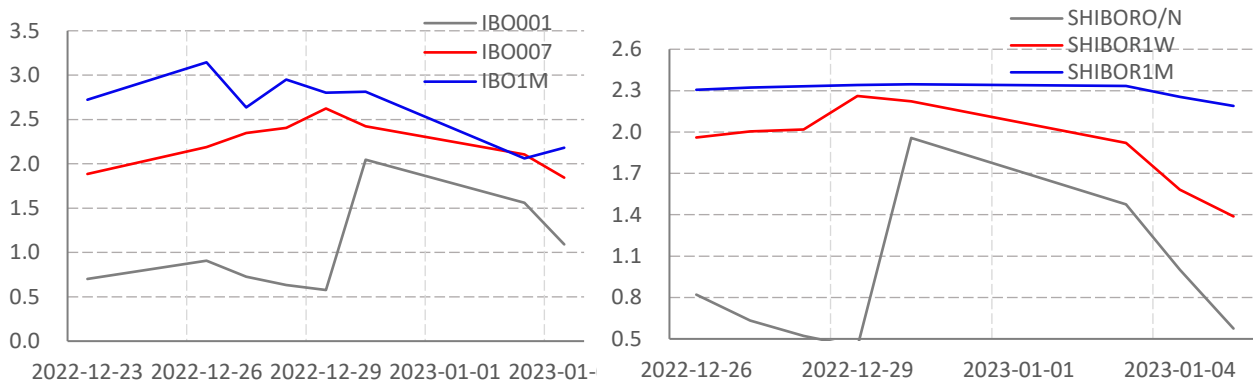
图表2.股指期货盘面数据追踪

证券简称	收盘价	日持仓变化	日成交量	日成交额 (亿)	日涨跌	日涨跌幅	日振幅	基差
沪深300	3968.58							
IF2301	3974.40	4427	65791	780.97	79.40	↑2.04	1.66	-5.82
IF2302	3981.20	1151	3199	38.03	77.80	↑1.99	1.58	-12.62
IF2303	3986.80	3280	23824	283.53	77.40	↑1.98	1.63	-18.22
IF2306	3978.00	2225	7642	90.80	75.20	↑1.93	1.61	-9.42
上证50	2700.31							
IH2301	2705.60	2783	42966	347.11	52.80	↑1.99	1.46	-5.29
IH2302	2709.00	714	2615	21.16	51.20	↑1.93	1.38	-8.69
IH2303	2716.00	2830	13917	112.82	53.40	↑2.01	1.45	-15.69
IH2306	2716.60	2059	5469	44.32	55.40	↑2.08	1.44	-16.29
中证500	6010.46							
IC2301	6019.40	-651	40375	42.01	67.20	↑1.13	1.36	-8.94
IC2302	6019.20	1224	3497	144.89	66.40	↑1.12	1.34	-8.74
IC2303	6009.00	1005	12080	71.37	66.00	↑1.11	1.32	1.46
IC2306	5936.20	841	6024	315.16	65.00	↑1.11	1.31	74.26
中证1000	6485.47							
IM2301	6490.40	24379	24379	315.16	84.80	↑1.32	1.34	-4.93
IM2302	6464.60	2913	2913	37.53	83.20	↑1.30	1.30	20.87
IM2303	6432.00	8135	8135	104.24	81.00	↑1.28	1.29	53.47
IM2306	6323.80	4741	4741	59.73	76.60	↑1.23	1.26	161.67

数据来源: wind, 兴证期货研发部

一、股市基本情况

图表3.流动性监测—银行间同业拆借&SHIBOR



数据来源: wind, 兴证期货研发部

图表4.沪深300风险溢价



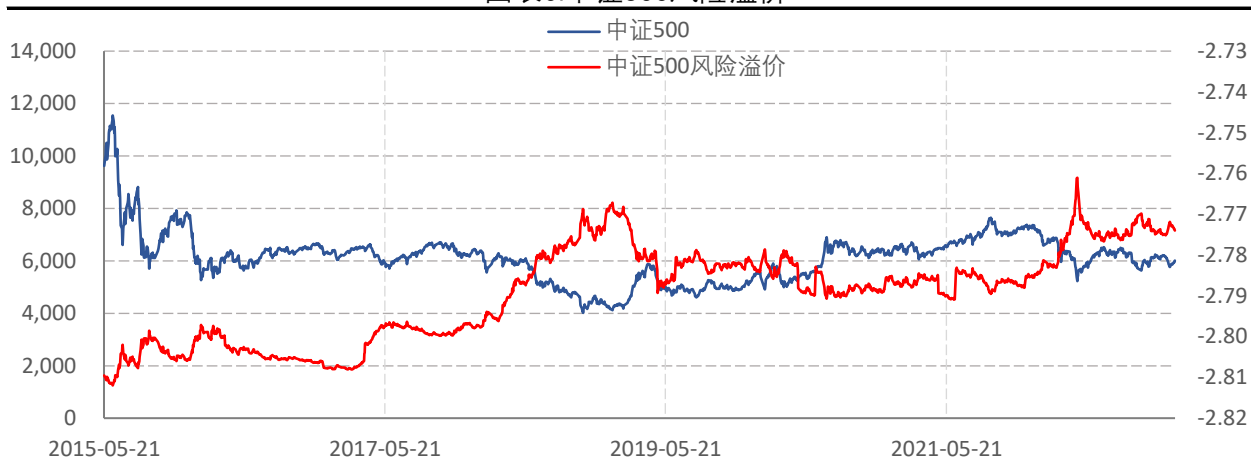
数据来源: wind, 兴证期货研发部

图表5.上证50风险溢价



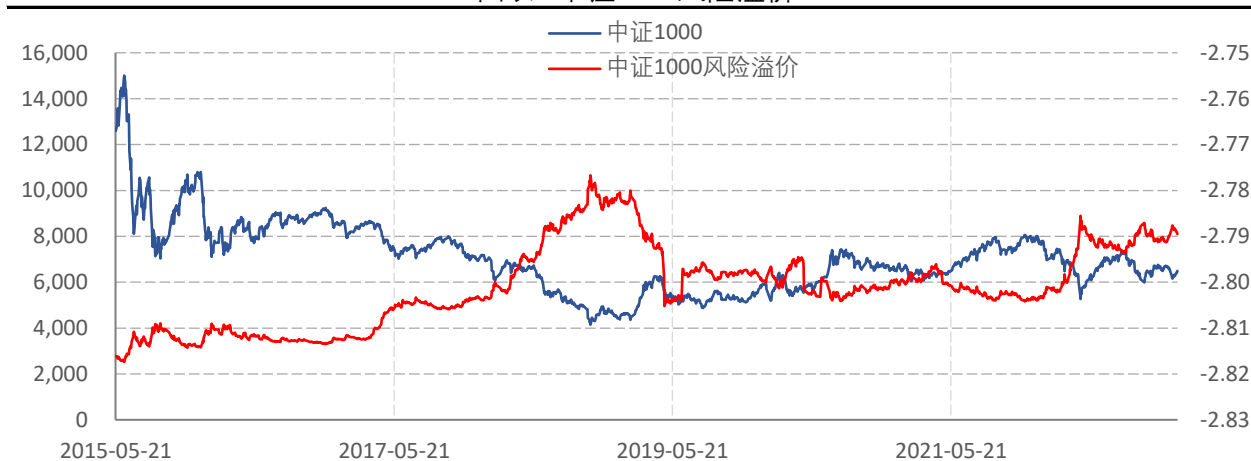
数据来源: wind, 兴证期货研发部

图表6.中证500风险溢价



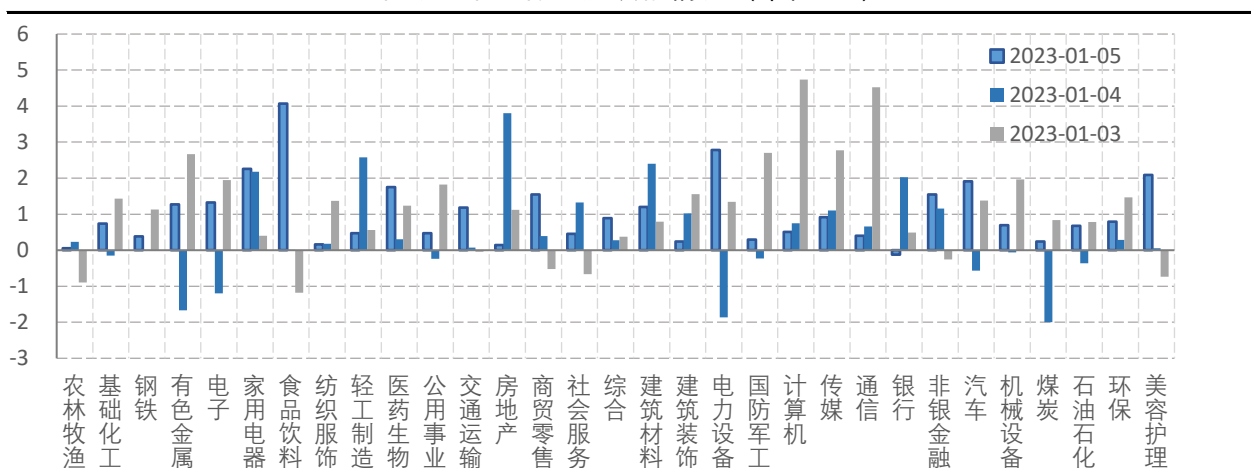
数据来源: wind, 兴证期货研发部

图表7.中证1000风险溢价



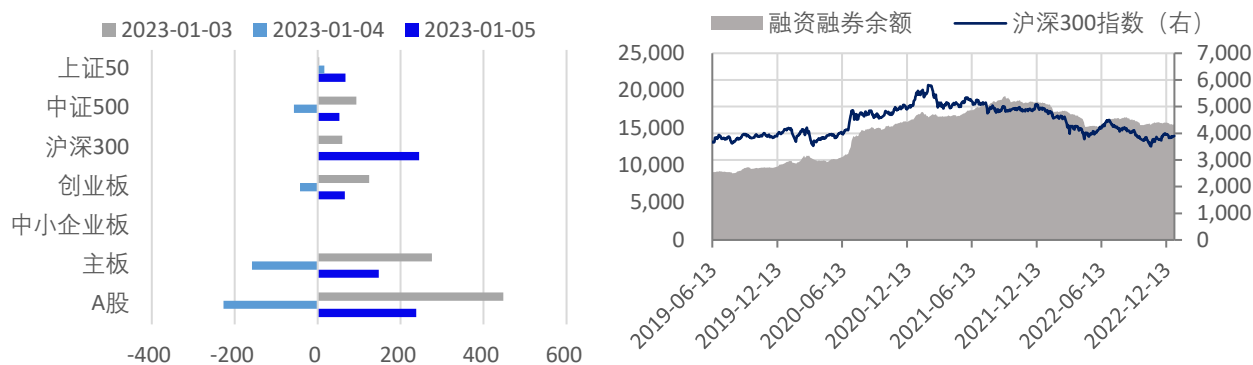
数据来源: wind, 兴证期货研发部

图表8.申万行业涨跌幅情况 (单位: %)



数据来源: wind, 兴证期货研发部

图表9.流动性监测—银行间同业拆借&SHIBOR



数据来源: wind, 兴证期货研发部

图表10.IF当月合约会员持仓情况 (单位: 手)

名次	期货公司 会员简称	持买单量	较上交易 日变化	名次	期货公司 会员简称	持卖单量	较上交易 日变
1	国泰君安	13275	867	1	国泰君安	10307	952
2	中信期货	9378	1576	2	中信期货	9772	1141
3	海通期货	4265	522	3	广发期货	6810	179
4	上海东证	4042	958	4	华泰期货	5744	37
5	华泰期货	3245	619	5	海通期货	5047	-189
6	广发期货	2963	189	6	上海东证	4487	528
7	银河期货	2921	209	7	中金期货	4364	108
8	永安期货	2685	460	8	银河期货	2400	-187
9	国投安信	2523	13	9	申银万国	2221	-185
10	申银万国	1943	-397	10	永安期货	2137	-37

数据来源: wind, 兴证期货研发部

图表11.IH当月合约会员持仓情况 (单位: 手)

名次	期货公司 会员简称	持买单量	较上交易 日变化	名次	期货公司 会员简称	持卖单量	较上交易 日变
1	国泰君安	6851	1118	1	国泰君安	10521	631
2	中信期货	6468	510	2	中银期货	9079	-77
3	上海东证	4120	686	3	海通期货	5047	600
4	华泰期货	2742	-204	4	中信期货	4993	415
5	申银万国	2409	-211	5	广发期货	4279	-29
6	海通期货	2318	624	6	上海东证	3139	445
7	永安期货	1846	14	7	国投安信	2750	75
8	兴证期货	1754	-69	8	中金期货	2435	-652
9	国投安信	1711	161	9	银河期货	1828	-569
10	银河期货	1517	96	10	国信期货	1331	181

数据来源: wind, 兴证期货研发部

图表12.IC当月合约会员持仓情况 (单位: 手)

名次	期货公司 会员简称	持买单量	较上交易 日变化	名次	期货公司 会员简称	持卖单量	较上交易 日变化
1	中信期货	12815	429	1	国泰君安	13173	587
2	国泰君安	10085	-113	2	中信期货	12863	-86
3	兴证期货	7058	-496	3	华泰期货	6898	-379
4	海通期货	5643	649	4	海通期货	6008	-1177
5	国投安信	4732	-593	5	上海东证	4770	691
6	申银万国	4624	99	6	中银期货	3960	-155
7	上海东证	4341	381	7	平安期货	2764	781
8	银河期货	4112	-177	8	银河期货	2620	391
9	中信建投	2328	-15	9	光大期货	2516	-59
10	华泰期货	2229	-212	10	永安期货	2306	-24

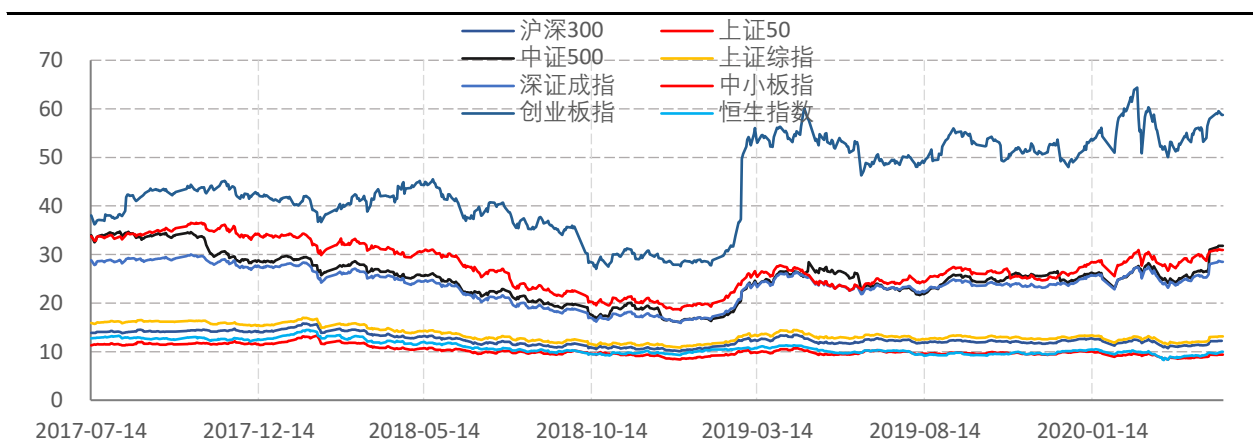
数据来源: wind, 兴证期货研发部

图表13.IM当月合约会员持仓情况 (单位: 手)

名次	期货公司 会员简称	持买单量	较上交易 日变化	名次	期货公司 会员简称	持卖单量	较上交易 日变化
1	中信期货	7837	102	1	国泰君安	7628	390
2	国泰君安	3195	-219	2	中信期货	4837	-86
3	兴证期货	2377	-139	3	上海东证	3297	-130
4	海通期货	2203	256	4	华泰期货	2192	-75
5	国投安信	2057	-109	5	申银万国	1779	191
6	申银万国	2021	-115	6	海通期货	1535	-287
7	上海东证	1332	-199	7	银河期货	1445	-17
8	银河期货	1312	-150	8	招商期货	1440	-35
9	中信建投	1267	-2	9	国投安信	1116	36
10	华泰期货	1082	-98	10	中泰期货	930	117

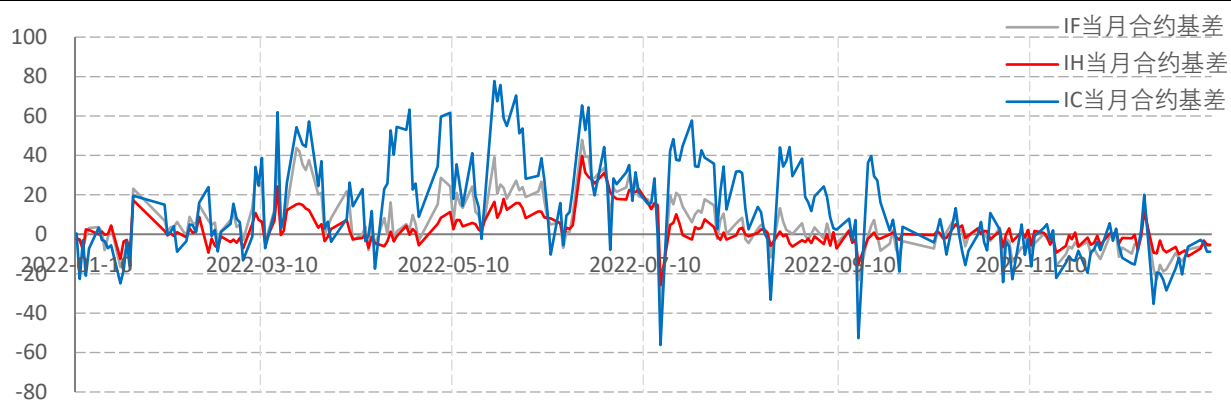
数据来源: wind, 兴证期货研发部

图表14指数估值情况



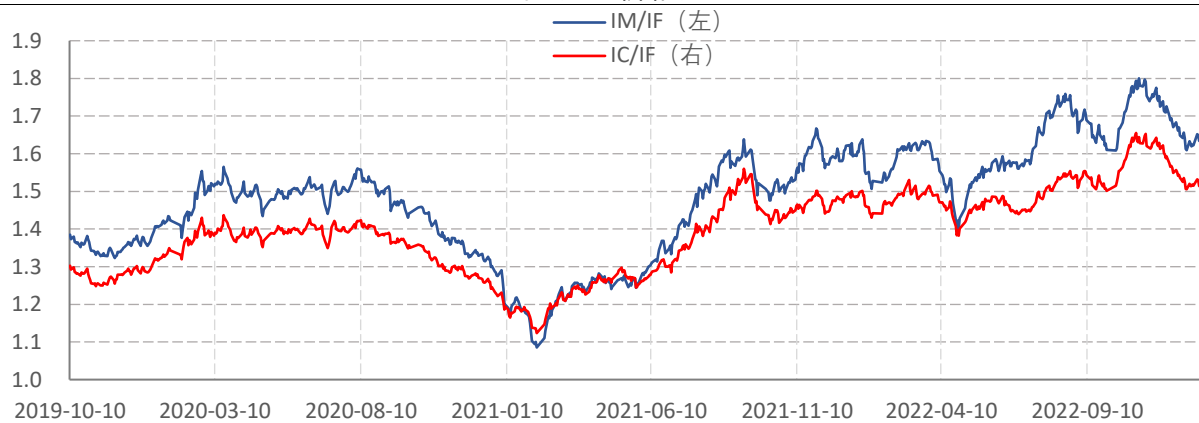
数据来源: wind, 兴证期货研发部

图表15.股指期货当月合约基差



数据来源: wind, 兴证期货研发部

图表16.价格比



数据来源: wind, 兴证期货研发部

分析师承诺

本人以勤勉的职业态度，独立、客观地出具本报告。本报告清晰准确地反映了本人的研究观点。报告所采用的数据均来自公开资料，分析逻辑基于本人的职业理解，通过合理判断的得出结论，力求客观、公正，结论，不受任何第三方的授意影响。本人不曾因也将不会因本报告中的具体推荐意见或观点而直接或间接接收到任何形式的报酬。

免责声明

本报告的信息均来源于公开资料，我公司对这些信息的准确性和完整性不作任何保证，也不保证所包含的信息和建议不会发生任何变更。文中的观点、结论和建议仅供参考。兴证期货可发出其它与本报告所载资料不一致及有不同结论的报告。本报告及该等报告反映编写分析员的不同设想、见解及分析方法。报告所载资料、意见及推测仅反映分析员于发出此报告日期当日的独立判断。

客户不应视本报告为作出投资决策的惟一因素。本报告中所指的投资及服务可能不适合个别客户，不构成客户私人咨询建议。本公司未确保本报告充分考虑到个别客户特殊的投资目标、财务状况或需要。本公司建议客户应考虑本报告的任何意见或建议是否符合其特定状况，以及（若有必要）咨询独立投资顾问。

在任何情况下，本报告中的信息或所表述的意见并不构成对任何人的投资建议。在任何情况下，本公司不对任何人因使用本报告中的任何内容所引致的损失负任何责任。

本报告的观点可能与资管团队的观点不同或对立，对于基于本报告全面或部分做出的交易、结果，不论盈利或亏损，兴证期货研究发展部不承担责任。

本报告版权仅为兴证期货有限公司所有，未经书面许可，任何机构和个人不得以任何形式翻版、复制和发布。如引用、刊发，需注明出处兴证期货研究发展部，且不得对本报告进行