

兴证期货 · 研发中心

2022年12月30日 星期五

金融研究团队

林玲

从业资格编号: F3067533

投资咨询编号: Z0014903

杨娜

从业资格编号: F03091213

投资咨询编号: Z0016895

周立朝

从业资格编号: F03088989

联系人: 杨娜:

电话: 021-20370947

邮箱:

yangna@xzfutures.com

内容提要

· 观点总结

沪深300当月合约IF2301报收3868.2点, 下跌0.43%, 成交590.55亿元; 上证50当月合约IH2301报收2630.2点, 下跌0.66%, 成交305.45亿元; 中证500当月合约IC2301报收5869.4点, 下跌0.16%, 成交442.67亿元; 中证1000当月合约IM2301报收6269.2点, 下跌0.22%, 成交345.67亿元。申万31个行业中, 医药生物、国防军工、计算机行业领涨; 房地产、煤炭、建筑材料行业领跌。资金方面, 上一交易日A股资金净主动买入额为卖出218.33亿元, 其中主板A股资金净主动买入额为卖出224.71亿元。

短期预期震荡。宏观经济方面, 近期疫情快速传播, 对产业链、正常用工和消费均产生冲击, 疫情扰动对经济增速产生下修预期; 央行通过逆回购持续释放流动性, 市场流动性表现充裕, 信用货币双宽松, 11月社融较上月环比增加10821亿元; 政策方面, 中央经济工作会议定调稳经济为主, 地产三支箭助力地产平稳过渡。资金层面, 证监会提出加快投资端改革, 存量资金年末加速调仓趋于均衡配置。且目前估值处于偏低位置, 股权溢价处于偏高位置, 存在安全垫。海外方面, 美股齐跌对指数也产生一定拖累。短期指数震荡为主, 仅供参考。

IF当月合约基差为-11.5, IH当月合约基差为-8.13, IC当月合约基差为-12, IM当月合约基差为-7.37。

一、股指期货数据追踪

图表1.股市指数追踪

指数简称	收盘价	日最高价	日最低价	日成交量 (亿)	日成交额 (亿)	日涨跌	日涨跌幅	日振幅
沪深300	3856.70	3868.29	3838.48	79.39	1490.11	↓-14.56	↓-0.38	0.77
上证50	2622.07	2627.43	2605.05	22.78	412.51	↓-16.23	↓-0.62	0.85
中证500	5857.40	5895.98	5835.33	79.51	944.30	↓-4.69	↓-0.08	1.03
中证1000	6261.83	6322.25	6245.23	102.38	1210.84	↓-6.64	↓-0.11	1.23
上证综指	3073.70	3086.00	3064.46	215.57	2539.17	↓-13.70	↓-0.44	0.70
深证成指	10996.41	11064.02	10956.95	323.09	3608.27	↓-14.12	↓-0.13	0.97
中小板指	7340.28	7390.32	7320.59	323.97	437.31	↓-14.72	↓-0.20	0.95
创业板指	2349.38	2365.69	2327.69	320.92	1128.22	↑11.13	↑0.48	1.63
恒生指数	19741.14	19764.52	19539.84	327.21	1173.03	↓-157.77	↓-0.79	1.13
台湾50	10670.10	10710.15	10598.86	340.93	1201.83	↓-93.12	↓-0.87	1.03

数据来源: wind, 兴证期货研发部

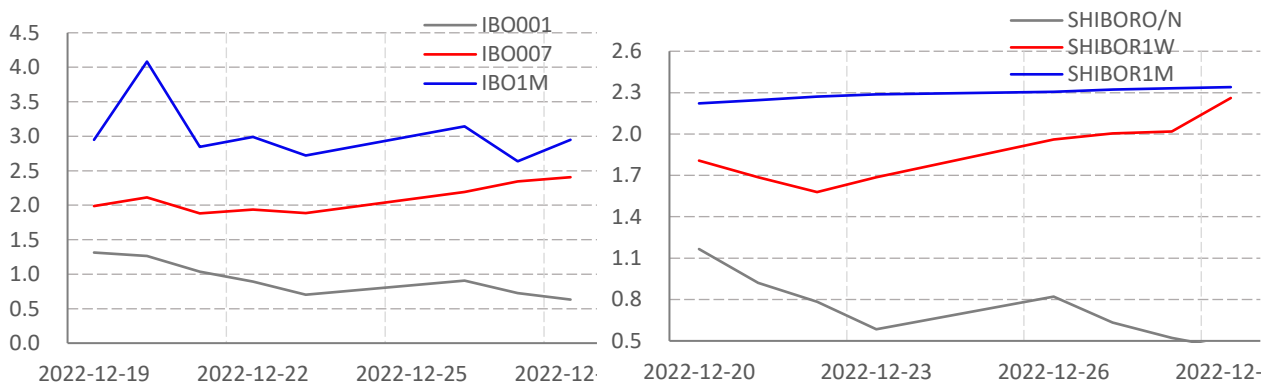
图表2.股指期货盘面数据追踪

证券简称	收盘价	日持仓变化	日成交量	日成交额 (亿)	日涨跌	日涨跌幅	日振幅	基差
沪深300	3856.70							
IF2301	3868.20	236	50936	590.55	-16.80	↓-0.43	0.93	-11.50
IF2302	3879.00	217	1551	18.02	-15.80	↓-0.41	0.87	-22.30
IF2303	3888.00	180	10867	126.62	-16.60	↓-0.43	0.90	-31.30
IF2306	3882.80	526	4044	47.06	-17.00	↓-0.44	0.80	-26.10
上证50	2622.07							
IH2301	2630.20	322	38810	305.45	-17.40	↓-0.66	1.06	-8.13
IH2302	2636.60	633	1618	12.76	-15.80	↓-0.60	1.01	-14.53
IH2303	2639.40	1025	10444	82.47	-17.60	↓-0.66	1.05	-17.33
IH2306	2640.20	732	3142	24.82	-17.00	↓-0.64	1.00	-18.13
中证500	5857.40							
IC2301	5869.40	-1818	37629	25.39	-9.60	↓-0.16	1.25	-12.00
IC2302	5877.00	383	2156	113.35	-9.20	↓-0.16	1.22	-19.60
IC2303	5875.20	-11	9628	57.73	-6.60	↓-0.11	1.23	-17.80
IC2306	5816.20	851	4956	345.67	-5.60	↓-0.10	1.10	41.20
中证1000	6261.83							
IM2301	6269.20	27458	27458	345.67	-13.60	↓-0.22	1.18	-7.37
IM2302	6257.60	1873	1873	23.52	-9.40	↓-0.15	1.14	4.23
IM2303	6235.00	8690	8690	108.75	-11.60	↓-0.19	1.02	26.83
IM2306	6149.00	4027	4027	49.71	-14.00	↓-0.23	0.94	112.83

数据来源: wind, 兴证期货研发部

一、股市基本情况

图表3.流动性监测—银行间同业拆借&SHIBOR



数据来源: wind, 兴证期货研发部

图表4.沪深300风险溢价



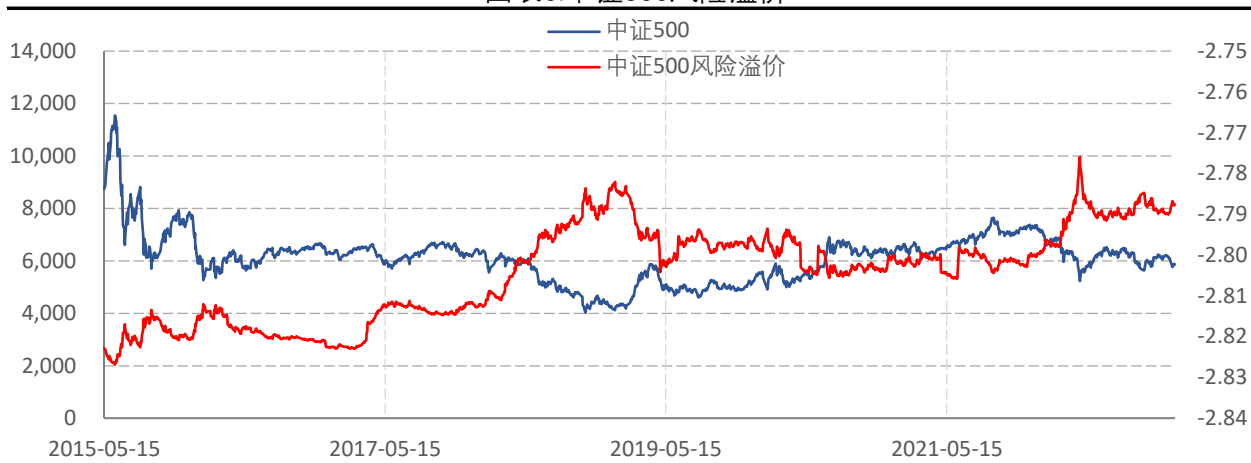
数据来源: wind, 兴证期货研发部

图表5.上证50风险溢价



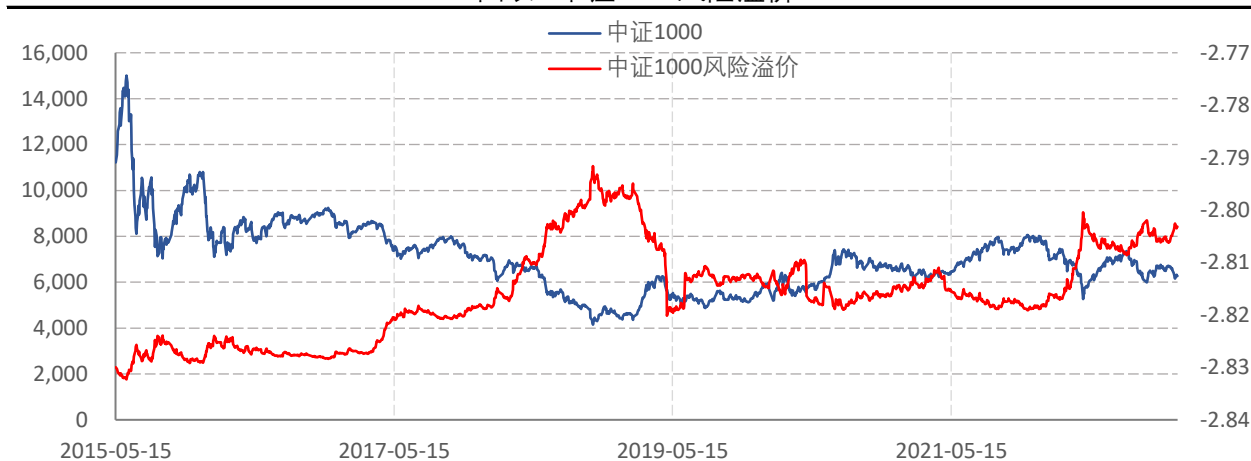
数据来源: wind, 兴证期货研发部

图表6.中证500风险溢价



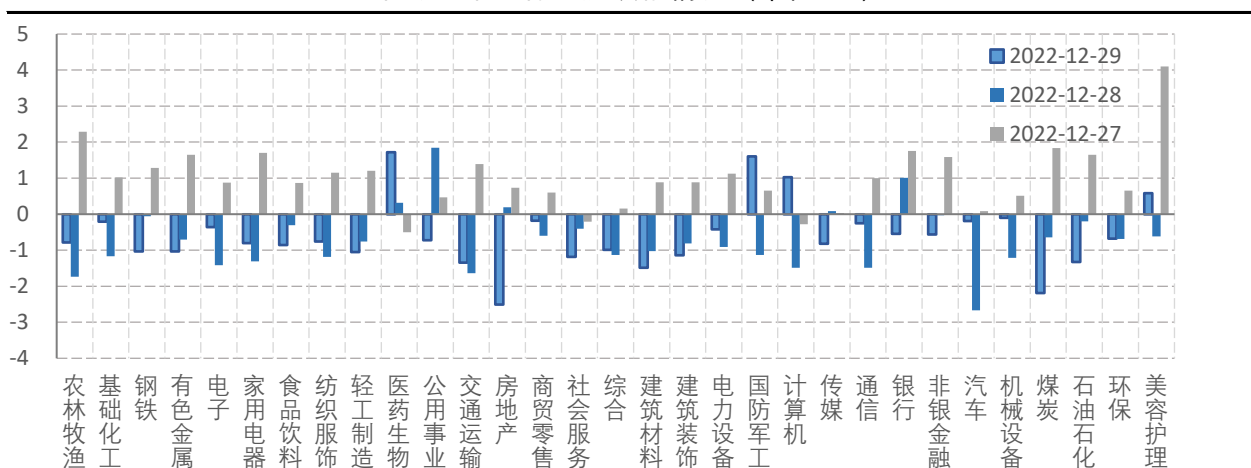
数据来源: wind, 兴证期货研发部

图表7.中证1000风险溢价



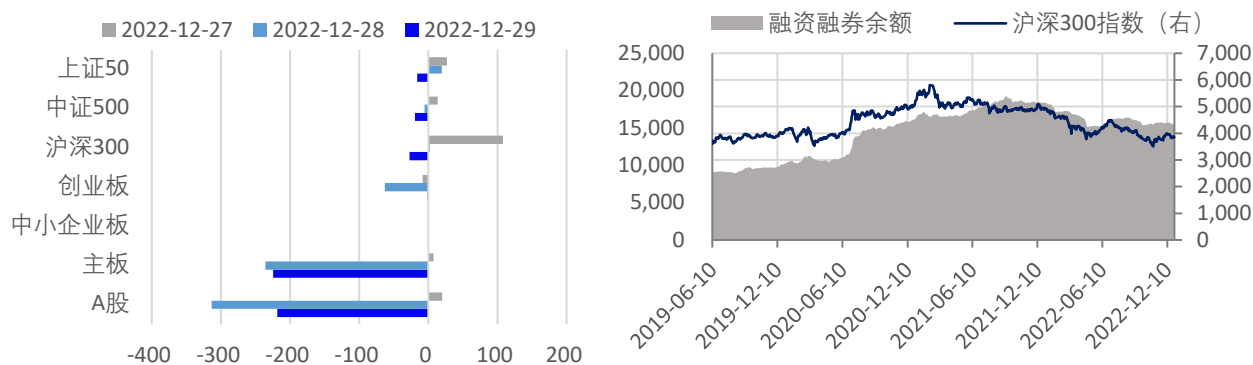
数据来源: wind, 兴证期货研发部

图表8.申万行业涨跌幅情况 (单位: %)



数据来源: wind, 兴证期货研发部

图表9.流动性监测—银行间同业拆借&SHIBOR



数据来源: wind, 兴证期货研发部

图表10.IF当月合约会员持仓情况 (单位: 手)

名次	期货公司 会员简称	持买单量	较上交易 日变化	名次	期货公司 会员简称	持卖单量	较上交易 日变
1	国泰君安	12806	1002	1	国泰君安	10350	387
2	中信期货	7824	-991	2	中信期货	9612	-525
3	海通期货	4129	600	3	广发期货	8029	-42
4	上海东证	3279	-2	4	海通期货	5488	480
5	银河期货	3210	127	5	华泰期货	5423	-354
6	华泰期货	2884	-57	6	上海东证	4417	-34
7	国投安信	2672	202	7	中金期货	3660	184
8	申银万国	2536	113	8	申银万国	2675	-276
9	永安期货	2442	-457	9	银河期货	2613	31
10	广发期货	2251	-275	10	国投安信	2559	77

数据来源: wind, 兴证期货研发部

图表11.IH当月合约会员持仓情况 (单位: 手)

名次	期货公司 会员简称	持买单量	较上交易 日变化	名次	期货公司 会员简称	持卖单量	较上交易 日变
1	国泰君安	7134	183	1	中银期货	10602	-95
2	中信期货	6833	424	2	国泰君安	9526	-592
3	上海东证	3376	-200	3	广发期货	5189	-210
4	华泰期货	2790	-24	4	中信期货	4930	613
5	申银万国	2686	-30	5	海通期货	4527	-5
6	海通期货	2224	499	6	中金期货	3350	-217
7	国投安信	2002	431	7	上海东证	3277	28
8	兴证期货	1790	-83	8	国投安信	2855	124
9	永安期货	1779	-408	9	银河期货	2586	355
10	南华期货	1584	55	10	国信期货	1127	-204

数据来源: wind, 兴证期货研发部

图表12.IC当月合约会员持仓情况 (单位: 手)

名次	期货公司 会员简称	持买单量	较上交易 日变化	名次	期货公司 会员简称	持卖单量	较上交易 日变
1	中信期货	12815	-135	1	中信期货	14152	129
2	国泰君安	11473	-378	2	国泰君安	14100	-272
3	兴证期货	8557	-500	3	海通期货	8096	220
4	国投安信	5941	-505	4	华泰期货	7162	-16
5	海通期货	5475	78	5	中银期货	4246	33
6	上海东证	4395	-786	6	上海东证	4194	-1253
7	申银万国	4384	-11	7	平安期货	2983	77
8	银河期货	4349	11	8	光大期货	2485	41
9	华泰期货	2619	-15	9	银河期货	2409	304
10	中信建投	2297	43	10	永安期货	2388	-1

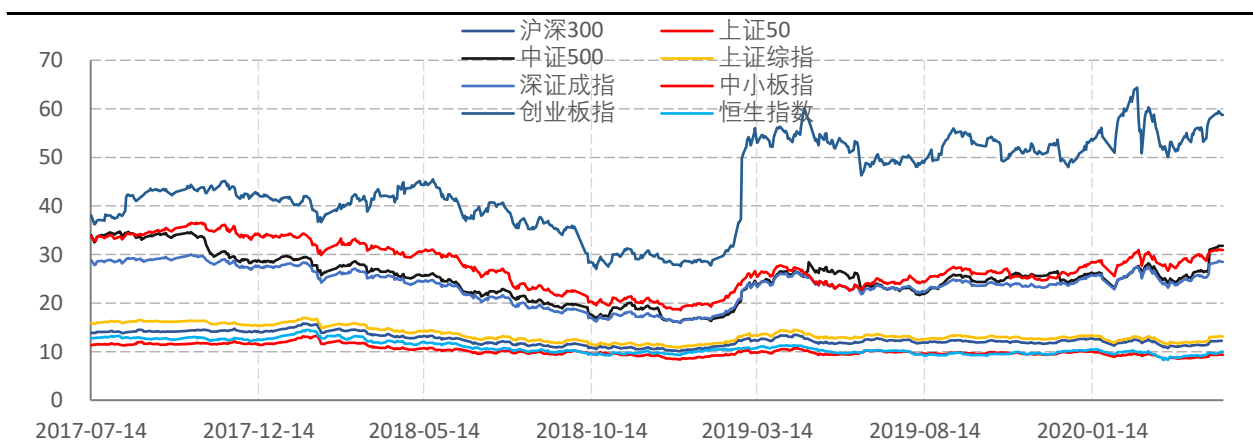
数据来源: wind, 兴证期货研发部

图表13.IM当月合约会员持仓情况 (单位: 手)

名次	期货公司 会员简称	持买单量	较上交易 日变化	名次	期货公司 会员简称	持卖单量	较上交易 日变
1	中信期货	8787	861	1	国泰君安	8034	642
2	国泰君安	3517	331	2	中信期货	5349	225
3	兴证期货	2739	-14	3	上海东证	3872	-430
4	国投安信	2182	202	4	华泰期货	3433	76
5	海通期货	2121	-35	5	招商期货	2165	248
6	上海东证	1813	-3	6	海通期货	1770	-12
7	申银万国	1792	-52	7	银河期货	1515	36
8	银河期货	1386	61	8	申银万国	1465	56
9	华泰期货	1362	-280	9	平安期货	1309	232
10	中信建投	1112	43	10	国投安信	1142	26

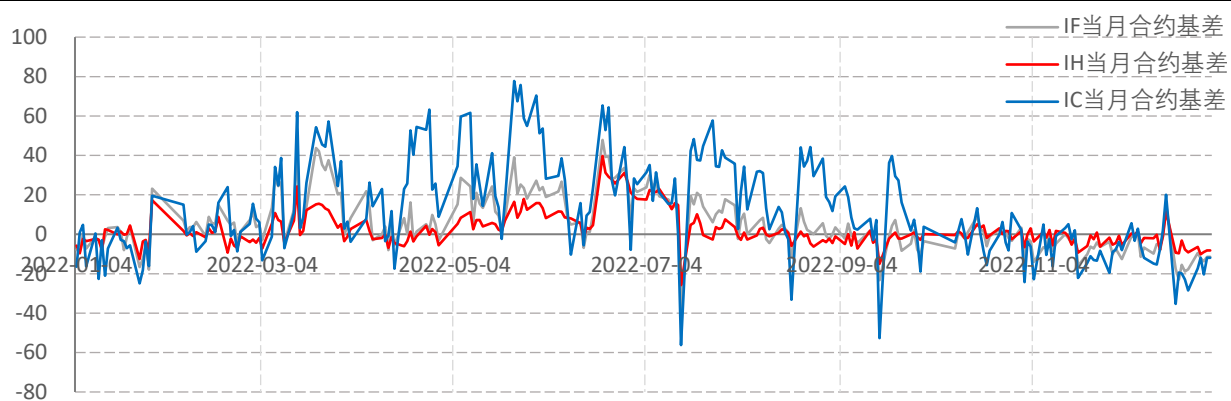
数据来源: wind, 兴证期货研发部

图表14指数估值情况



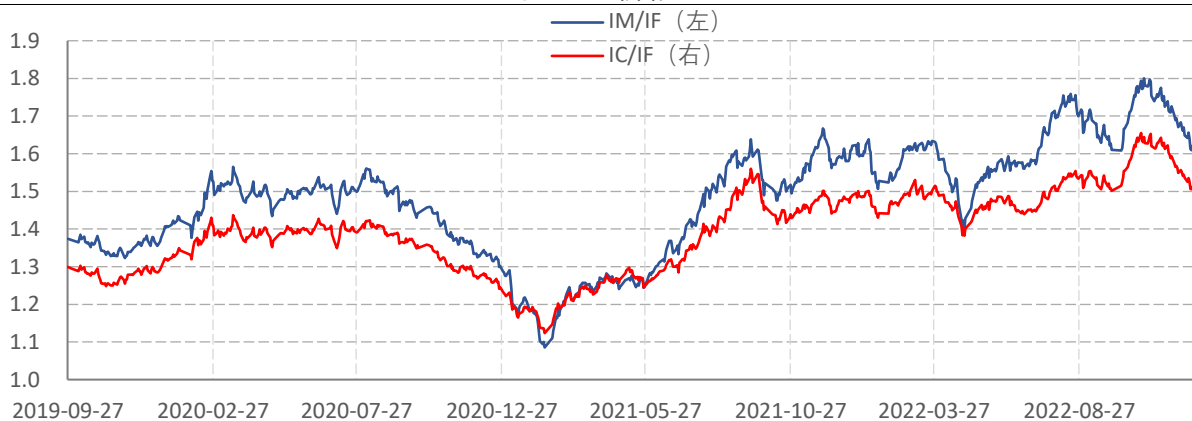
数据来源: wind, 兴证期货研发部

图表15.股指期货当月合约基差



数据来源: wind, 兴证期货研发部

图表16.价格比



数据来源: wind, 兴证期货研发部

分析师承诺

本人以勤勉的职业态度，独立、客观地出具本报告。本报告清晰准确地反映了本人的研究观点。报告所采用的数据均来自公开资料，分析逻辑基于本人的职业理解，通过合理判断的得出结论，力求客观、公正，结论，不受任何第三方的授意影响。本人不曾因也将不会因本报告中的具体推荐意见或观点而直接或间接接收到任何形式的报酬。

免责声明

本报告的信息均来源于公开资料，我公司对这些信息的准确性和完整性不作任何保证，也不保证所包含的信息和建议不会发生任何变更。文中的观点、结论和建议仅供参考。兴证期货可发出其它与本报告所载资料不一致及有不同结论的报告。本报告及该等报告反映编写分析员的不同设想、见解及分析方法。报告所载资料、意见及推测仅反映分析员于发出此报告日期当日的独立判断。

客户不应视本报告为作出投资决策的惟一因素。本报告中所指的投资及服务可能不适合个别客户，不构成客户私人咨询建议。本公司未确保本报告充分考虑到个别客户特殊的投资目标、财务状况或需要。本公司建议客户应考虑本报告的任何意见或建议是否符合其特定状况，以及（若有必要）咨询独立投资顾问。

在任何情况下，本报告中的信息或所表述的意见并不构成对任何人的投资建议。在任何情况下，本公司不对任何人因使用本报告中的任何内容所引致的损失负任何责任。

本报告的观点可能与资管团队的观点不同或对立，对于基于本报告全面或部分做出的交易、结果，不论盈利或亏损，兴证期货研究发展部不承担责任。

本报告版权仅为兴证期货有限公司所有，未经书面许可，任何机构和个人不得以任何形式翻版、复制和发布。如引用、刊发，需注明出处兴证期货研究发展部，且不得对本报告进行