



兴证期货 · 研发中心

2022年12月28日 星期三

金融研究团队

林玲

从业资格编号: F3067533

投资咨询编号: Z0014903

杨娜

从业资格编号: F03091213

投资咨询编号: Z0016895

周立朝

从业资格编号: F03088989

联系人: 杨娜:

电话: 021-20370947

邮箱:

yangna@xzfutures.com

内容提要

· 观点总结

沪深300当月合约IF2301报收3853点, 上涨0.34%, 成交543.17亿元; 上证50当月合约IH2301报收2614点, 下跌0.31%, 成交258.72亿元; 中证500当月合约IC2301报收5860.6点, 上涨1.48%, 成交479.44亿元; 中证1000当月合约IM2301报收6285.2点, 上涨2.15%, 成交417.34亿元。申万31个行业中, 电力设备、国防军工、汽车行业领涨; 房地产、食品饮料、非银金融行业领跌。资金方面, 上一交易日A股资金净主动买入额为买入236.72亿元, 其中主板A股资金净主动买入额为买入125.94亿元。

短期预期震荡。宏观经济方面, 近期疫情快速传播, 对产业链、正常用工和均产生冲击, 疫情扰动对经济增速产生下修预期; 信用货币双双宽松, 市场流动性仍然充裕, 11月社融较上月环比增加10821亿元; 政策方面, 中央经济工作会议定调稳经济为主, 地产三支箭助力地产平稳过渡。资金层面, 证监会提出加快投资端改革, 存量资金年末加速调仓趋于均衡配置。且目前估值处于偏低位置, 股权溢价处于偏高位置, 存在安全垫, 仅供参考。

IF当月合约基差为-9.51, IH当月合约基差为-6.48, IC当月合约基差为-17.34, IM当月合约基差为-9.68。

一、股指期货数据追踪

图表1.股市指数追踪

指数简称	收盘价	日最高价	日最低价	日成交量 (亿)	日成交额 (亿)	日涨跌	日涨跌幅	日振幅
沪深300	3887.85	3891.85	3856.58	77.52	1520.32	↑44.37	↑1.15	0.92
上证50	2632.45	2640.74	2616.93	21.81	398.53	↑24.93	↑0.96	0.91
中证500	5885.66	5891.35	5832.27	81.78	1012.72	↑42.41	↑0.73	1.01
中证1000	6325.63	6328.36	6256.04	109.27	1367.53	↑50.10	↑0.80	1.15
上证综指	3095.57	3098.08	3074.31	222.22	2679.47	↑30.01	↑0.98	0.78
深证成指	11106.50	11115.77	11000.11	347.70	4006.90	↑127.52	↑1.16	1.05
中小板指	7431.22	7439.91	7362.36	327.21	465.45	↑79.24	↑1.08	1.05
创业板指	2359.50	2363.15	2326.31	340.93	1316.42	↑28.09	↑1.20	1.58
恒生指数	19593.06	/	/	321.63	1226.18	/	/	/
台湾50	10884.24	10971.75	10880.05	333.91	1179.47	↑25.92	↑0.24	0.84

数据来源: wind, 兴证期货研发部

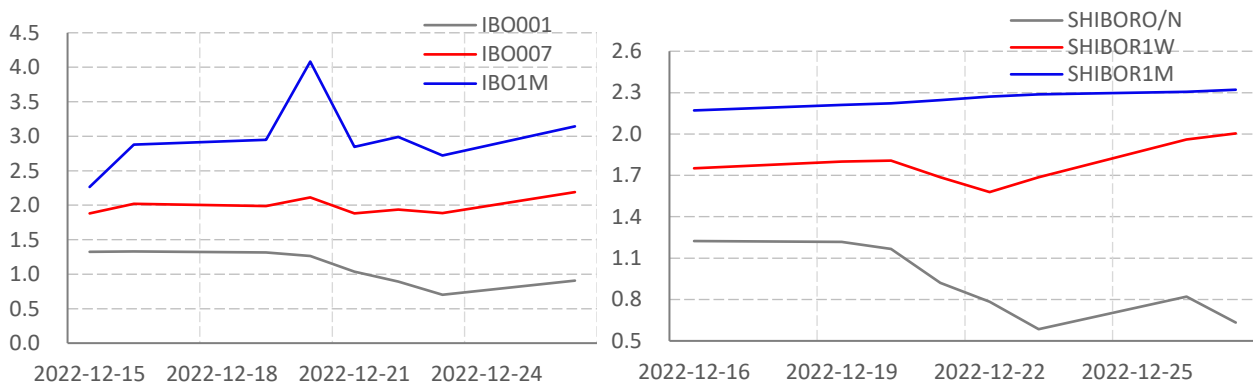
图表2.股指期货盘面数据追踪

证券简称	收盘价	日持仓变化	日成交量	日成交额 (亿)	日涨跌	日涨跌幅	日振幅	基差
沪深300	3887.85							
IF2301	3900.00	3111	51821	605.15	44.80	↑1.16	0.86	-12.15
IF2302	3910.00	424	2248	26.27	44.20	↑1.14	0.89	-22.15
IF2303	3919.80	1439	15560	182.60	44.20	↑1.14	0.93	-31.95
IF2306	3914.00	858	4859	56.96	43.80	↑1.13	0.88	-26.15
上证50	2632.45							
IH2301	2642.60	1276	36743	291.08	27.40	↑1.05	0.95	-10.15
IH2302	2652.20	145	1298	10.30	31.60	↑1.21	0.91	-19.75
IH2303	2652.60	1499	10711	85.16	25.00	↑0.95	0.86	-20.15
IH2306	2654.00	425	3583	28.50	27.80	↑1.06	0.95	-21.55
中证500	5885.66							
IC2301	5897.60	-3435	35114	33.47	36.80	↑0.63	1.09	-11.94
IC2302	5902.60	563	2842	116.75	36.60	↑0.62	1.06	-16.94
IC2303	5903.00	-979	9916	60.03	37.60	↑0.64	1.03	-17.34
IC2306	5843.40	512	5152	338.96	39.60	↑0.68	0.94	42.26
中证1000	6325.63							
IM2301	6336.20	26878	26878	338.96	48.20	↑0.77	1.17	-10.57
IM2302	6319.20	1705	1705	21.46	47.40	↑0.76	1.14	6.43
IM2303	6297.80	8313	8313	104.29	41.40	↑0.66	1.05	27.83
IM2306	6211.00	3594	3594	44.48	37.40	↑0.61	0.97	114.63

数据来源: wind, 兴证期货研发部

一、股市基本情况

图表3.流动性监测—银行间同业拆借&SHIBOR



数据来源: wind, 兴证期货研发部

图表4.沪深300风险溢价



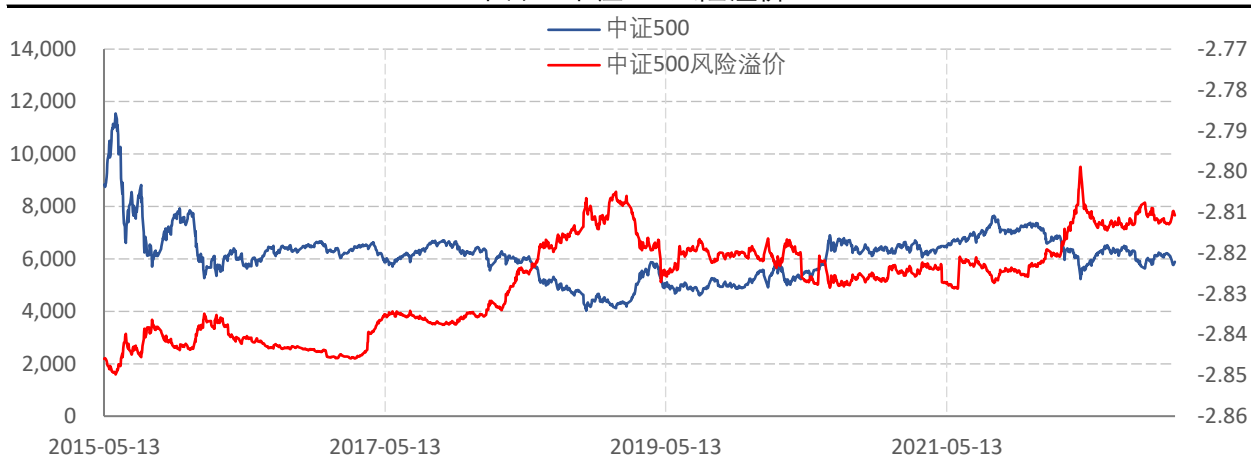
数据来源: wind, 兴证期货研发部

图表5.上证50风险溢价



数据来源: wind, 兴证期货研发部

图表6.中证500风险溢价



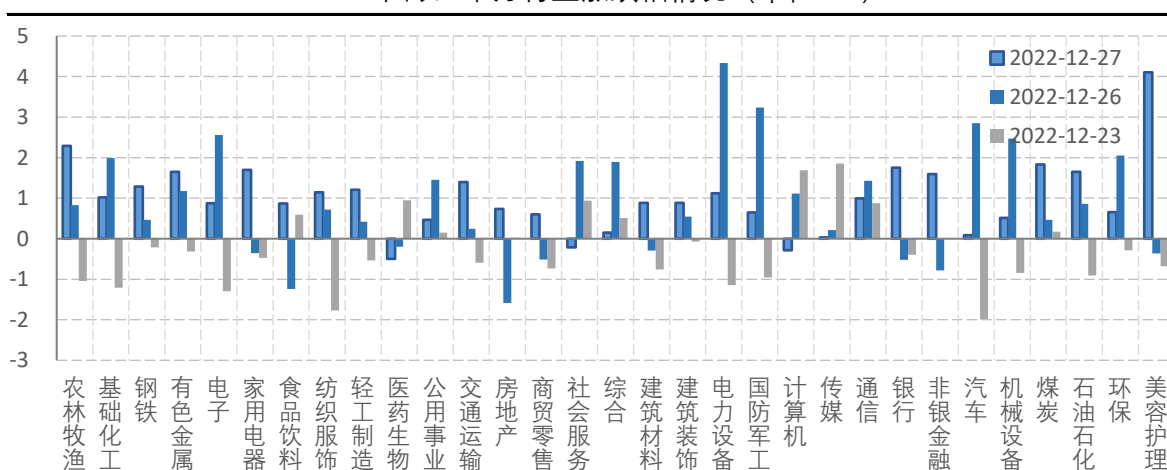
数据来源: wind, 兴证期货研发部

图表7.中证1000风险溢价



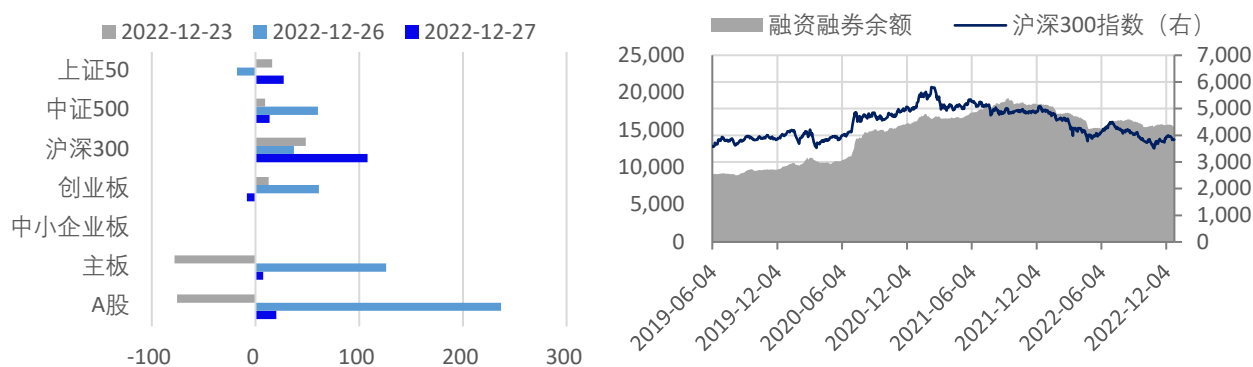
数据来源: wind, 兴证期货研发部

图表8.申万行业涨跌幅情况 (单位: %)



数据来源: wind, 兴证期货研发部

图表9.流动性监测—银行间同业拆借&SHIBOR



数据来源: wind, 兴证期货研发部

图表10.IF当月合约会员持仓情况 (单位: 手)

名次	期货公司 会员简称	持买单量	较上交易 日变化	名次	期货公司 会员简称	持卖单量	较上交易 日变
1	国泰君安	12684	1300	1	国泰君安	11327	1011
2	中信期货	8785	-35	2	中信期货	9877	327
3	海通期货	4264	303	3	广发期货	7837	50
4	银河期货	3354	208	4	华泰期货	5971	295
5	华泰期货	3280	-245	5	海通期货	5605	9
6	上海东证	3066	-174	6	上海东证	4412	179
7	永安期货	2981	227	7	中金期货	3380	48
8	广发期货	2538	51	8	申银万国	3031	122
9	国投安信	2463	-85	9	银河期货	2738	309
10	申银万国	2441	-103	10	国投安信	2512	-19

数据来源: wind, 兴证期货研发部

图表11.IH当月合约会员持仓情况 (单位: 手)

名次	期货公司 会员简称	持买单量	较上交易 日变化	名次	期货公司 会员简称	持卖单量	较上交易 日变
1	中信期货	6810	823	1	中银期货	10525	44
2	国泰君安	6426	-205	2	国泰君安	10512	508
3	上海东证	3487	532	3	广发期货	5570	93
4	华泰期货	3039	29	4	海通期货	4965	943
5	申银万国	2883	110	5	中信期货	4832	569
6	永安期货	2292	-179	6	中金期货	3786	-29
7	海通期货	2197	586	7	上海东证	3130	852
8	广发期货	1914	9	8	国投安信	2791	74
9	兴证期货	1905	-53	9	银河期货	2209	218
10	银河期货	1657	-104	10	国信期货	1363	185

数据来源: wind, 兴证期货研发部

图表12.IC当月合约会员持仓情况 (单位: 手)

名次	期货公司 会员简称	持买单量	较上交易 日变化	名次	期货公司 会员简称	持卖单量	较上交易 日变
1	中信期货	12602	-722	1	国泰君安	14348	-75
2	国泰君安	11663	-439	2	中信期货	13434	-296
3	兴证期货	8889	-351	3	海通期货	7604	-99
4	国投安信	6480	-257	4	华泰期货	7593	73
5	海通期货	5508	-71	5	上海东证	4298	-1450
6	申银万国	4644	257	6	中银期货	4245	-15
7	银河期货	4424	-17	7	平安期货	3160	19
8	上海东证	3788	-307	8	广发期货	2674	-219
9	华泰期货	2920	-353	9	永安期货	2310	-86
10	中信建投	2336	-10	10	光大期货	2297	-49

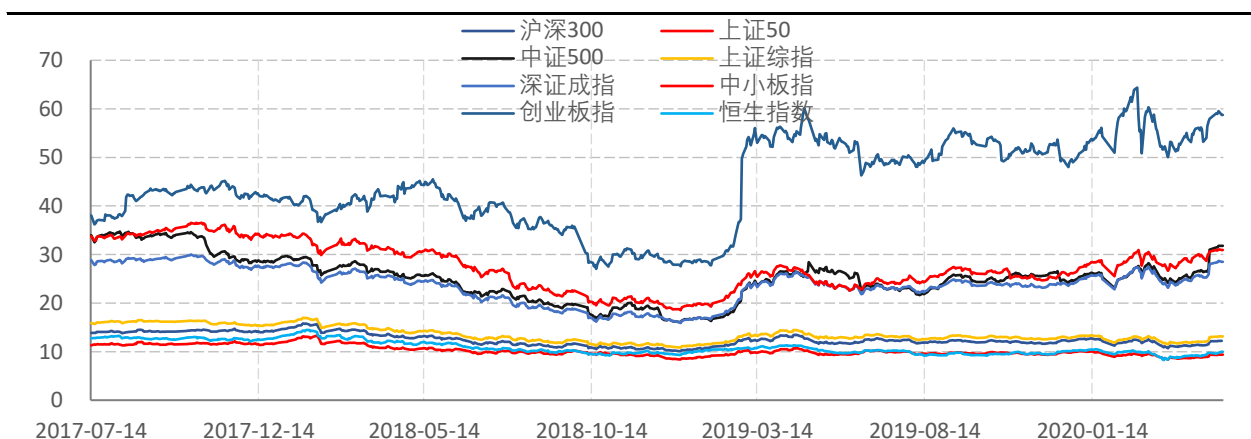
数据来源: wind, 兴证期货研发部

图表13.IM当月合约会员持仓情况 (单位: 手)

名次	期货公司 会员简称	持买单量	较上交易 日变化	名次	期货公司 会员简称	持卖单量	较上交易 日变
1	中信期货	8251	-169	1	国泰君安	7849	-63
2	国泰君安	3198	-746	2	中信期货	5095	-781
3	兴证期货	2747	-152	3	上海东证	4919	-100
4	国投安信	2234	-4	4	华泰期货	3762	-440
5	海通期货	2020	-294	5	招商期货	1994	-109
6	申银万国	1953	-106	6	银河期货	1567	3
7	银河期货	1816	200	7	海通期货	1358	-507
8	上海东证	1505	-358	8	申银万国	1335	-24
9	华泰期货	1401	-188	9	平安期货	1271	-90
10	中信建投	1050	8	10	国投安信	1116	-115

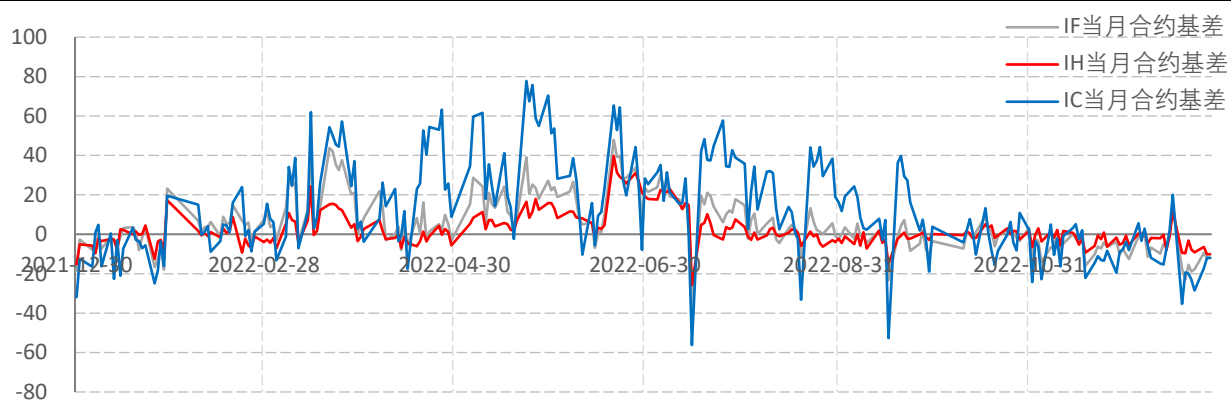
数据来源: wind, 兴证期货研发部

图表14指数估值情况



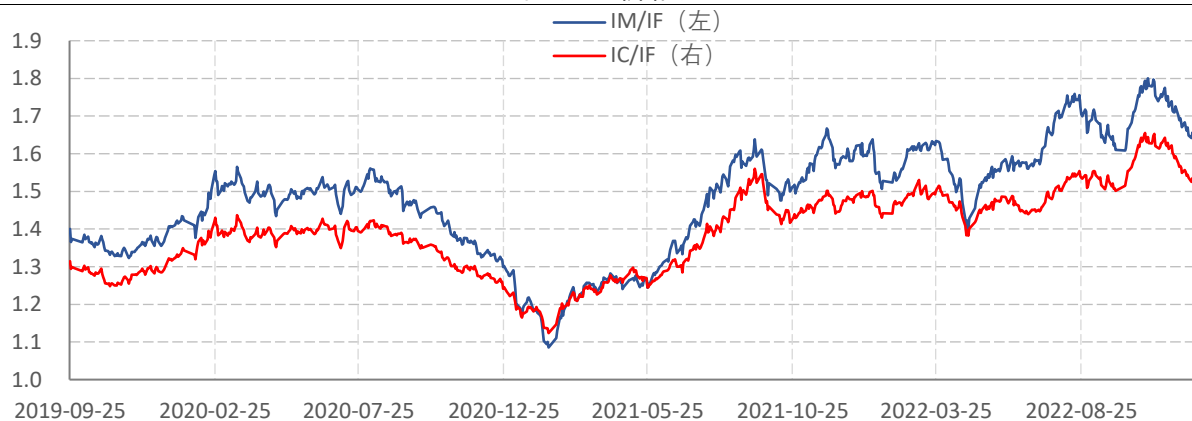
数据来源: wind, 兴证期货研发部

图表15.股指期货当月合约基差



数据来源: wind, 兴证期货研发部

图表16.价格比



数据来源: wind, 兴证期货研发部

分析师承诺

本人以勤勉的职业态度，独立、客观地出具本报告。本报告清晰准确地反映了本人的研究观点。报告所采用的数据均来自公开资料，分析逻辑基于本人的职业理解，通过合理判断的得出结论，力求客观、公正，结论，不受任何第三方的授意影响。本人不曾因也将不会因本报告中的具体推荐意见或观点而直接或间接接收到任何形式的报酬。

免责声明

本报告的信息均来源于公开资料，我公司对这些信息的准确性和完整性不作任何保证，也不保证所包含的信息和建议不会发生任何变更。文中的观点、结论和建议仅供参考。兴证期货可发出其它与本报告所载资料不一致及有不同结论的报告。本报告及该等报告反映编写分析员的不同设想、见解及分析方法。报告所载资料、意见及推测仅反映分析员于发出此报告日期当日的独立判断。

客户不应视本报告为作出投资决策的惟一因素。本报告中所指的投资及服务可能不适合个别客户，不构成客户私人咨询建议。本公司未确保本报告充分考虑到个别客户特殊的投资目标、财务状况或需要。本公司建议客户应考虑本报告的任何意见或建议是否符合其特定状况，以及（若有必要）咨询独立投资顾问。

在任何情况下，本报告中的信息或所表述的意见并不构成对任何人的投资建议。在任何情况下，本公司不对任何人因使用本报告中的任何内容所引致的损失负任何责任。

本报告的观点可能与资管团队的观点不同或对立，对于基于本报告全面或部分做出的交易、结果，不论盈利或亏损，兴证期货研究发展部不承担责任。

本报告版权仅为兴证期货有限公司所有，未经书面许可，任何机构和个人不得以任何形式翻版、复制和发布。如引用、刊发，需注明出处兴证期货研究发展部，且不得对本报告进行