

兴证期货 · 研发中心

2022年12月23日 星期五

金融研究团队

林玲

从业资格编号: F3067533

投资咨询编号: Z0014903

杨娜

从业资格编号: F03091213

投资咨询编号: Z0016895

周立朝

从业资格编号: F03088989

联系人: 杨娜:

电话: 021-20370947

邮箱:

yangna@xzfutures.com

## 内容提要

### · 观点总结

沪深300当月合约IF2301报收3855点, 上涨0.29%, 成交752.89亿元; 上证50当月合约IH2301报收2627.4点, 上涨0.59%, 成交307.84亿元; 中证500当月合约IC2301报收5802点, 下跌0.94%, 成交565.07亿元; 中证1000当月合约IM2301报收6206点, 下跌1.37%, 成交403.26亿元。申万31个行业中, 美容护理、食品饮料、农林牧渔行业领涨; 电力设备、基础化工、煤炭行业领跌。资金方面, 上一交易日A股资金净主动买入额为卖出415.08亿元, 其中主板A股资金净主动买入额为卖出337.16亿元。

宏观经济方面, 短期疫情反弹增加, 对产业链冲击加剧, 消费生产双双受到影响。11月信用货币双双宽松, 市场流动性仍然充裕。财政收入增加, 利率维持不变。财政全国一般公共预算收入超18万亿, 个人所得税较去年同期增加8%, LPR利率维持不变。政策层面, 长线资金流入力度增加。证监会提出加快投资端改革, 引导社保基金、保险基金、企业年金等各类中长期资金加大入市力度, 推动养老金投资公募基金形成市场规模。提振市场信心。预期近期以震荡为主。仅供参考。

IF当月合约基差为-18.97, IH当月合约基差为-7.64, IC当月合约基差为-22.94, IM当月合约基差为-19.07。

## 一、股指期货数据追踪

图表1.股市指数追踪

指数简称	收盘价	日最高价	日最低价	日成交量 (亿)	日成交额 (亿)	日涨跌	日涨跌幅	日振幅
沪深300	3836.03	3882.13	3821.34	83.71	1639.70	↑5.49	↑0.14	1.59
上证50	2619.76	2645.73	2608.44	21.07	457.68	↑12.33	↑0.47	1.43
中证500	5779.06	5875.47	5761.98	82.23	974.47	↓66.78	↓-1.14	1.94
中证1000	6186.93	6319.57	6171.18	113.25	1318.75	↓102.21	↓-1.63	2.36
上证综指	3054.43	3096.24	3044.60	223.64	2663.15	↓13.98	↓-0.46	1.68
深证成指	10876.31	11034.67	10840.30	347.41	3911.73	↓35.78	↓-0.33	1.78
中小板指	7261.93	7369.91	7237.66	333.91	479.15	↓30.00	↓-0.41	1.81
创业板指	2295.32	2328.71	2288.52	320.49	1207.05	↓8.38	↓-0.36	1.74
恒生指数	19679.22	19735.00	19475.68	329.59	1119.66	↑518.73	↑2.71	1.35
台湾50	11024.39	11025.88	10931.55	392.66	1177.34	↑179.70	↑1.66	0.87

数据来源: wind, 兴证期货研发部

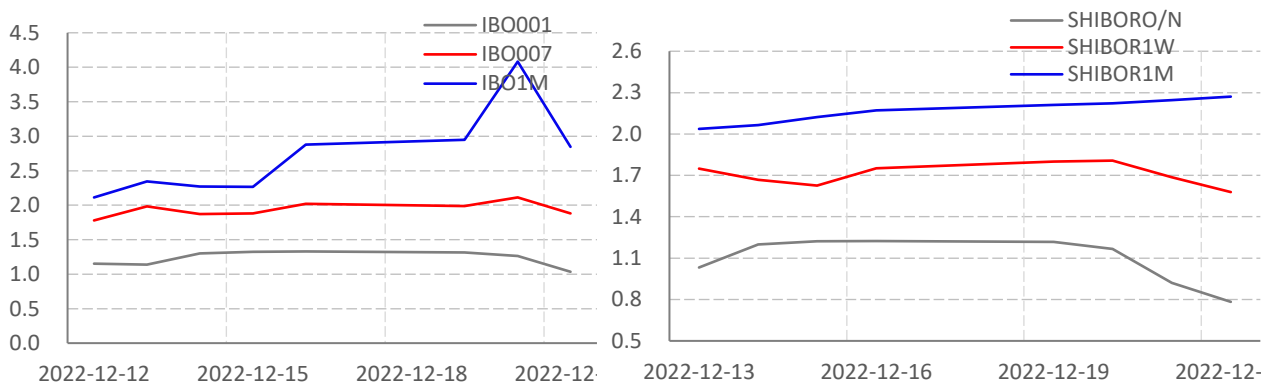
图表2.股指期货盘面数据追踪

证券简称	收盘价	日持仓变化	日成交量	日成交额 (亿)	日涨跌	日涨跌幅	日振幅	基差
<b>沪深300</b>	3836.03							
IF2301	3855.00	7040	64856	752.89	11.00	↑0.29	1.63	-18.97
IF2302	3864.40	291	1349	15.68	11.80	↑0.31	1.65	-28.37
IF2303	3871.60	674	16886	196.82	10.40	↑0.27	1.60	-35.57
IF2306	3862.00	1437	4948	57.51	10.80	↑0.28	1.54	-25.97
<b>上证50</b>	2619.76							
IH2301	2627.40	2017	38966	307.84	15.40	↑0.59	1.45	-7.64
IH2302	2629.20	232	1164	9.21	13.00	↑0.50	1.38	-9.44
IH2303	2636.60	835	11047	87.57	14.80	↑0.56	1.42	-16.84
IH2306	2632.00	1358	4504	35.68	10.40	↑0.40	1.46	-12.24
<b>中证500</b>	5779.06							
IC2301	5802.00	6076	48362	49.28	-55.20	↓-0.94	2.19	-22.94
IC2302	5788.00	1002	4225	175.04	-69.20	↓-1.18	2.18	-8.94
IC2303	5803.40	312	14994	87.35	-51.60	↓-0.88	2.12	-24.34
IC2306	5746.00	1877	7557	403.26	-46.60	↓-0.80	2.06	33.06
<b>中证1000</b>	6186.93							
IM2301	6206.00	32221	32221	403.26	-86.20	↓-1.37	2.58	-19.07
IM2302	6195.00	2237	2237	27.87	-77.60	↓-1.24	2.56	-8.07
IM2303	6173.60	12248	12248	152.14	-74.00	↓-1.18	2.41	13.33
IM2306	6088.80	6245	6245	76.49	-59.00	↓-0.96	2.40	98.13

数据来源: wind, 兴证期货研发部

一、股市基本情况

图表3.流动性监测—银行间同业拆借&SHIBOR



数据来源: wind, 兴证期货研发部

图表4.沪深300风险溢价



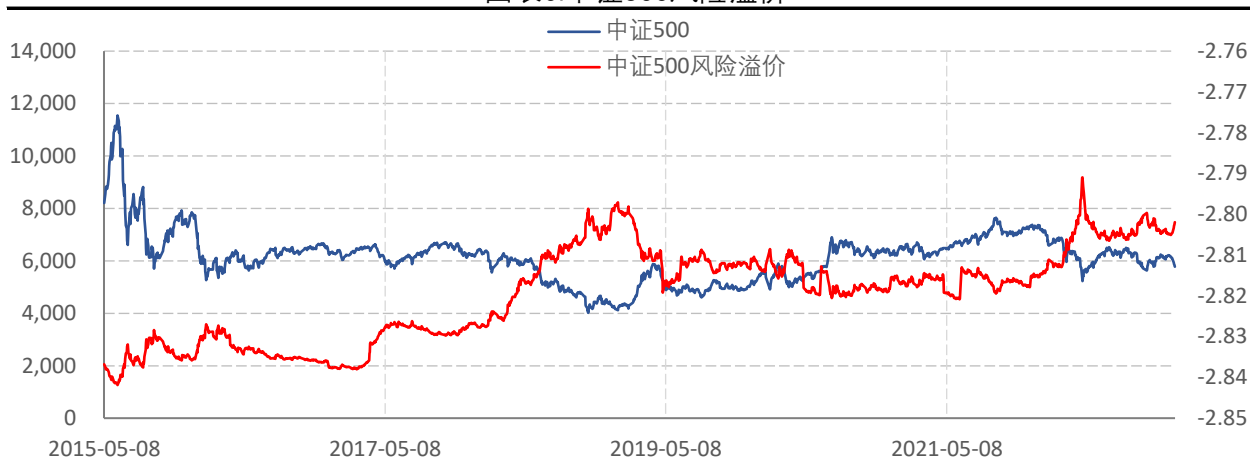
数据来源: wind, 兴证期货研发部

图表5.上证50风险溢价



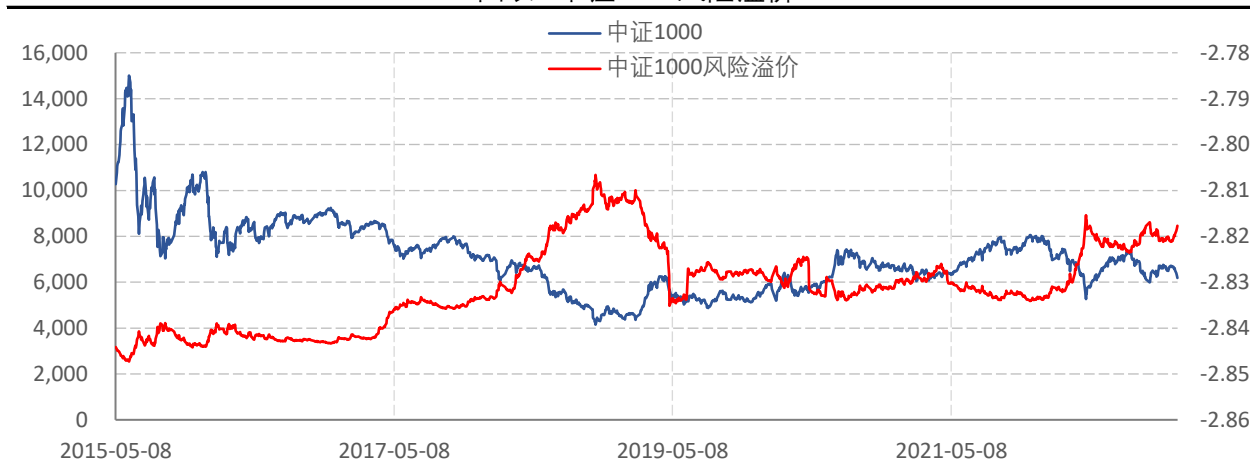
数据来源: wind, 兴证期货研发部

图表6.中证500风险溢价



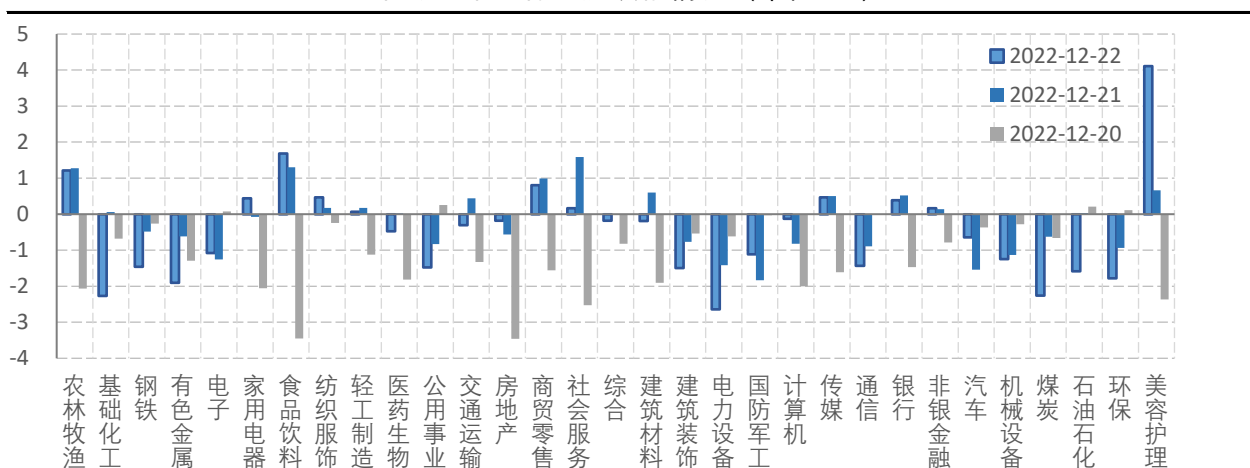
数据来源: wind, 兴证期货研发部

图表7.中证1000风险溢价



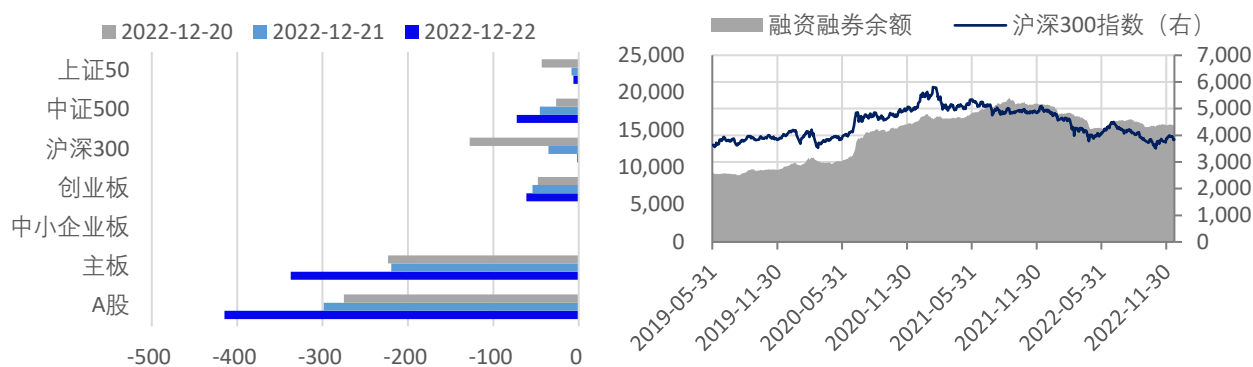
数据来源: wind, 兴证期货研发部

图表8.申万行业涨跌幅情况 (单位: %)



数据来源: wind, 兴证期货研发部

图表9.流动性监测—银行间同业拆借&SHIBOR



数据来源: wind, 兴证期货研发部

图表10.IF当月合约会员持仓情况 (单位: 手)

名次	期货公司 会员简称	持买单量	较上交易 日变化	名次	期货公司 会员简称	持卖单量	较上交易 日变
1	国泰君安	12786	1297	1	国泰君安	12544	2183
2	中信期货	9642	2411	2	中信期货	11494	1618
3	海通期货	4376	487	3	广发期货	7089	-453
4	华泰期货	4096	-163	4	海通期货	6042	767
5	上海东证	3624	311	5	华泰期货	5954	710
6	银河期货	3194	113	6	上海东证	4408	-11
7	申银万国	2940	-105	7	申银万国	3706	117
8	永安期货	2626	-106	8	中金期货	3563	16
9	国投安信	2438	-19	9	永安期货	2723	116
10	国富期货	2370	356	10	国投安信	2476	122

数据来源: wind, 兴证期货研发部

图表11.IH当月合约会员持仓情况 (单位: 手)

名次	期货公司 会员简称	持买单量	较上交易 日变化	名次	期货公司 会员简称	持卖单量	较上交易 日变
1	国泰君安	6618	489	1	国泰君安	12425	526
2	中信期货	6155	308	2	中银期货	10140	22
3	上海东证	3427	344	3	广发期货	5813	-191
4	华泰期货	2911	162	4	中信期货	4394	385
5	申银万国	2896	-17	5	海通期货	3957	408
6	永安期货	2419	19	6	中金期货	3926	3
7	银河期货	2372	530	7	上海东证	3739	-533
8	海通期货	1979	284	8	国投安信	2083	8
9	兴证期货	1838	-91	9	银河期货	1626	428
10	南华期货	1652	108	10	华闻期货	1199	59

数据来源: wind, 兴证期货研发部

图表12.IC当月合约会员持仓情况 (单位: 手)

名次	期货公司 会员简称	持买单量	较上交易 日变化	名次	期货公司 会员简称	持卖单量	较上交易 日变
1	中信期货	14024	1624	1	国泰君安	15571	1071
2	国泰君安	13203	789	2	中信期货	14317	734
3	兴证期货	9356	427	3	上海东证	7957	1244
4	国投安信	6707	-15	4	海通期货	7421	1644
5	海通期货	6037	1144	5	华泰期货	7391	680
6	上海东证	5874	855	6	中银期货	4038	-55
7	申银万国	4337	-509	7	平安期货	3240	450
8	银河期货	4281	-67	8	银河期货	3168	175
9	华泰期货	3719	15	9	永安期货	2513	77
10	国富期货	2710	-34	10	广发期货	2459	-427

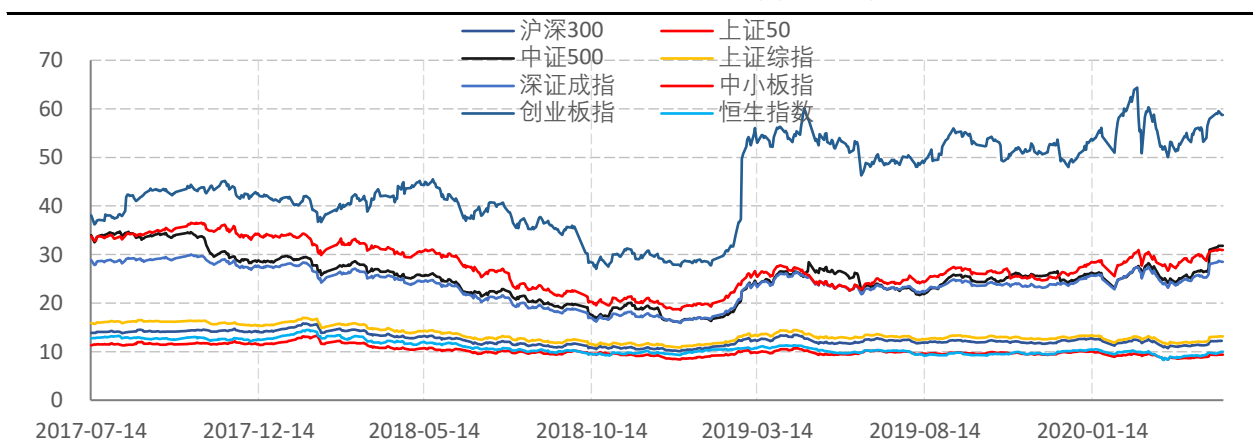
数据来源: wind, 兴证期货研发部

图表13.IM当月合约会员持仓情况 (单位: 手)

名次	期货公司 会员简称	持买单量	较上交易 日变化	名次	期货公司 会员简称	持卖单量	较上交易 日变
1	中信期货	9069	1008	1	国泰君安	8015	142
2	国泰君安	4537	1447	2	中信期货	7134	1490
3	兴证期货	2836	10	3	华泰期货	4396	327
4	国投安信	2512	372	4	上海东证	4063	673
5	海通期货	2133	22	5	申银万国	1797	30
6	上海东证	1991	39	6	海通期货	1782	33
7	申银万国	1726	-59	7	银河期货	1456	-38
8	银河期货	1546	110	8	招商期货	1284	-157
9	华泰期货	1488	311	9	国投安信	1229	178
10	国富期货	1161	275	10	中泰期货	1223	554

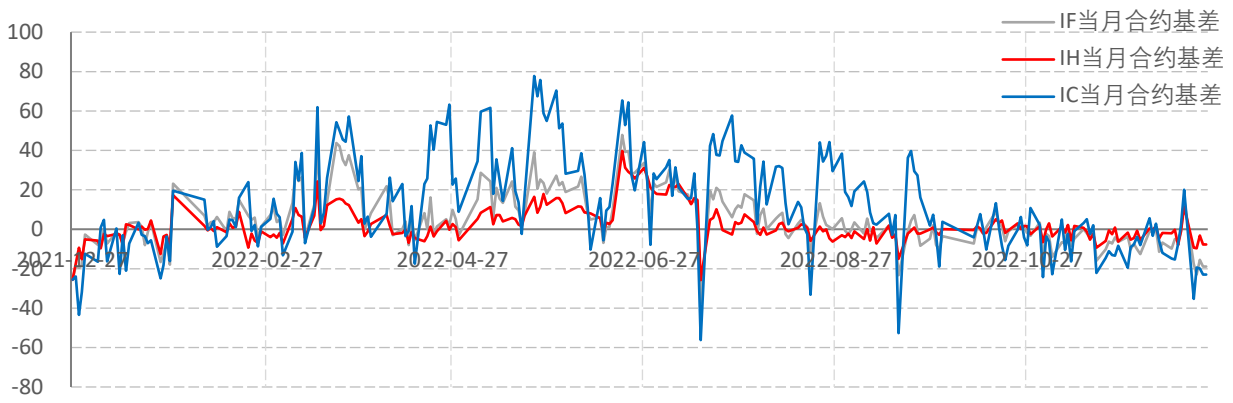
数据来源: wind, 兴证期货研发部

图表14.申万行业涨跌幅情况 (单位: %)



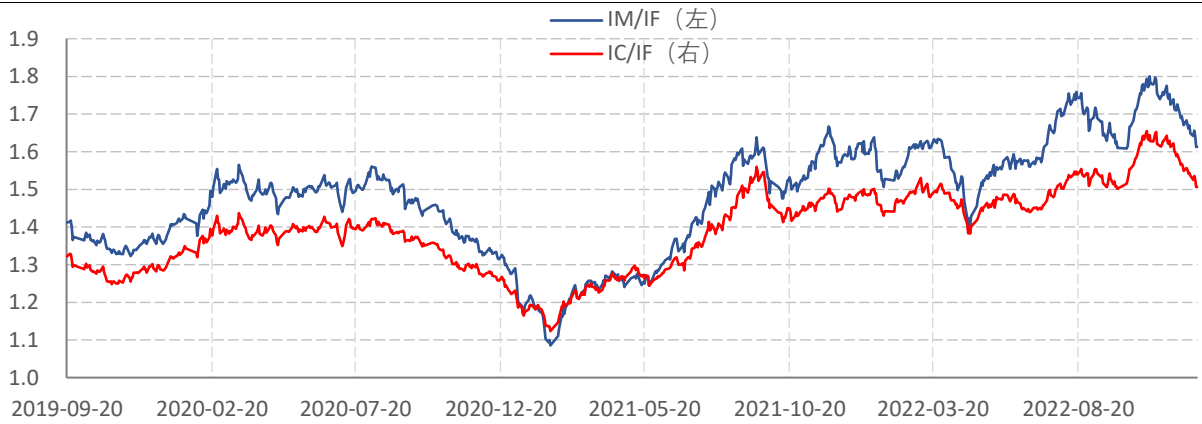
数据来源: wind, 兴证期货研发部

图表15.申万行业涨跌幅情况 (单位: %)



数据来源: wind, 兴证期货研发部

图表16.申万行业涨跌幅情况 (单位: %)



数据来源: wind, 兴证期货研发部

## 分析师承诺

本人以勤勉的职业态度，独立、客观地出具本报告。本报告清晰准确地反映了本人的研究观点。报告所采用的数据均来自公开资料，分析逻辑基于本人的职业理解，通过合理判断的得出结论，力求客观、公正，结论，不受任何第三方的授意影响。本人不曾因也将不会因本报告中的具体推荐意见或观点而直接或间接接收到任何形式的报酬。

## 免责声明

本报告的信息均来源于公开资料，我公司对这些信息的准确性和完整性不作任何保证，也不保证所包含的信息和建议不会发生任何变更。文中的观点、结论和建议仅供参考。兴证期货可发出其它与本报告所载资料不一致及有不同结论的报告。本报告及该等报告反映编写分析员的不同设想、见解及分析方法。报告所载资料、意见及推测仅反映分析员于发出此报告日期当日的独立判断。

客户不应视本报告为作出投资决策的惟一因素。本报告中所指的投资及服务可能不适合个别客户，不构成客户私人咨询建议。本公司未确保本报告充分考虑到个别客户特殊的投资目标、财务状况或需要。本公司建议客户应考虑本报告的任何意见或建议是否符合其特定状况，以及（若有必要）咨询独立投资顾问。

在任何情况下，本报告中的信息或所表述的意见并不构成对任何人的投资建议。在任何情况下，本公司不对任何人因使用本报告中的任何内容所引致的损失负任何责任。

本报告的观点可能与资管团队的观点不同或对立，对于基于本报告全面或部分做出的交易、结果，不论盈利或亏损，兴证期货研究发展部不承担责任。

本报告版权仅为兴证期货有限公司所有，未经书面许可，任何机构和个人不得以任何形式翻版、复制和发布。如引用、刊发，需注明出处兴证期货研究发展部，且不得对本报告进行