



兴证期货 · 研发中心

2022年12月20日 星期二

金融研究团队

林玲

从业资格编号: F3067533

投资咨询编号: Z0014903

杨娜

从业资格编号: F03091213

投资咨询编号: Z0016895

周立朝

从业资格编号: F03088989

联系人: 杨娜:

电话: 021-20370947

邮箱:

yangna@xzfutures.com

内容提要

· 观点总结

沪深300当月合约IF2301报收3910.8点, 下跌1.34%, 成交878.7亿元; 上证50当月合约IH2301报收2655.6点, 下跌1.38%, 成交386.19亿元; 中证500当月合约IC2301报收5971.8点, 下跌1.85%, 成交653.58亿元; 中证1000当月合约IM2301报收6417点, 下跌1.42%, 成交406.19亿元。申万31个行业中, 电力设备、房地产、有色金属行业领涨; 医药生物、建筑装饰、石油石化行业领跌。资金方面, 上一交易日A股资金净主动买入额为卖出762.66亿元, 其中主板A股资金净主动买入额为卖出629.63亿元。

宏观经济方面, 疫情反弹及出口回落之下, 经济依然承压。11月信用货币双双宽松, 市场流动性仍然充裕。政策方面, 国务院印发《扩大内需战略规划纲要(2022-2035年)》提出战略决策与远景目标。中央经济工作会议召开, 强调明年坚持稳字当头, 稳中求进。对于明年政策定调, 继续实施积极的财政政策和稳健的货币政策, 加大宏观政策调控力度, 加强必要的财政支出强度, 在有效支持高质量发展中保障财政可持续和地方政府债务风险可控。短期或有回落, 中期预期震荡为主。仅供参考。

IF当月合约基差为-17.58, IH当月合约基差为-9.42, IC当月合约基差为-35.32, IM当月合约基差为-26.23。

一、股指期货数据追踪

图表1.股市指数追踪

指数简称	收盘价	日最高价	日最低价	日成交量 (亿)	日成交额 (亿)	日涨跌	日涨跌幅	日振幅
沪深300	3893.22	3966.57	3878.44	106.92	1808.01	↓-61.01	↓-1.54	2.23
上证50	2646.18	2696.93	2635.19	26.35	478.77	↓-42.11	↓-1.57	2.30
中证500	5936.48	6081.44	5911.88	105.11	1210.83	↓-136.39	↓-2.25	2.79
中证1000	6390.77	6537.14	6367.45	135.49	1561.80	↓-128.67	↓-1.97	2.60
上证综指	3107.12	3170.26	3096.10	278.51	3079.35	↓-60.74	↓-1.92	2.34
深证成指	11124.70	11329.56	11083.85	400.71	4489.08	↓-170.33	↓-1.51	2.18
中小板指	7439.91	7567.43	7413.64	392.66	587.92	↓-87.60	↓-1.16	2.04
创业板指	2346.70	2389.30	2337.40	443.03	1422.18	↓-27.03	↓-1.14	2.19
恒生指数	19352.81	19786.29	19255.95	355.33	1470.30	↓-97.86	↓-0.50	2.73
台湾50	10989.49	11041.03	10965.89	365.04	1709.55	↓-77.94	↓-0.70	0.68

数据来源: wind, 兴证期货研发部

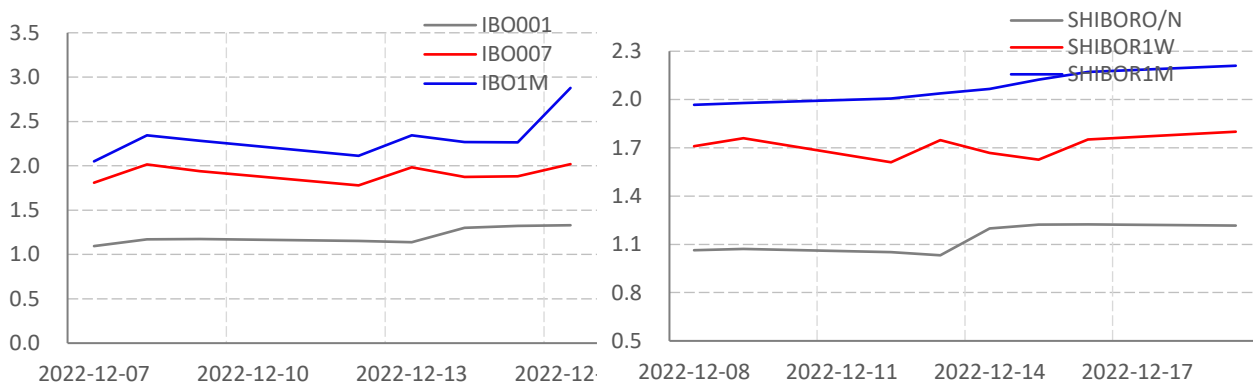
图表2.股指期货盘面数据追踪

证券简称	收盘价	日持仓变化	日成交量	日成交额 (亿)	日涨跌	日涨跌幅	日振幅	基差
沪深300	3893.22							
IF2301	3910.80	1830	74370	878.70	-53.20	↓-1.34	2.38	-17.58
IF2302	3919.80	1390	1450	17.11	-44.20	↓-1.12	0.00	-26.58
IF2303	3928.40	-549	26219	311.21	-53.80	↓-1.35	2.33	-35.18
IF2306	3917.80	1092	6988	82.73	-53.80	↓-1.35	2.36	-24.58
上证50	2646.18							
IH2301	2655.60	2381	48106	386.19	-37.20	↓-1.38	2.48	-9.42
IH2302	2659.60	795	838	6.73	-33.20	↓-1.23	0.00	-13.42
IH2303	2666.20	11	15249	122.95	-39.20	↓-1.45	2.48	-20.02
IH2306	2669.20	124	4811	38.83	-35.40	↓-1.31	2.38	-23.02
中证500	5936.48							
IC2301	5971.80	4964	54402	28.36	-112.40	↓-1.85	3.01	-35.32
IC2302	5977.00	2328	2363	207.98	-107.20	↓-1.76	0.00	-40.52
IC2303	5965.40	1187	17317	105.56	-110.40	↓-1.82	2.92	-28.92
IC2306	5903.00	1478	8897	406.19	-101.80	↓-1.70	2.80	33.48
中证1000	6390.77							
IM2301	6417.00	31461	31461	406.19	-92.40	↓-1.42	2.70	-26.23
IM2302	6392.40	1121	1121	14.43	-117.00	↓-1.80	0.00	-1.63
IM2303	6365.00	12500	12500	159.97	-88.80	↓-1.38	2.62	25.77
IM2306	6261.00	6719	6719	84.51	-83.20	↓-1.31	2.58	129.77

数据来源: wind, 兴证期货研发部

一、股市基本情况

图表3.流动性监测—银行间同业拆借&SHIBOR



数据来源: wind, 兴证期货研发部

图表4.沪深300风险溢价



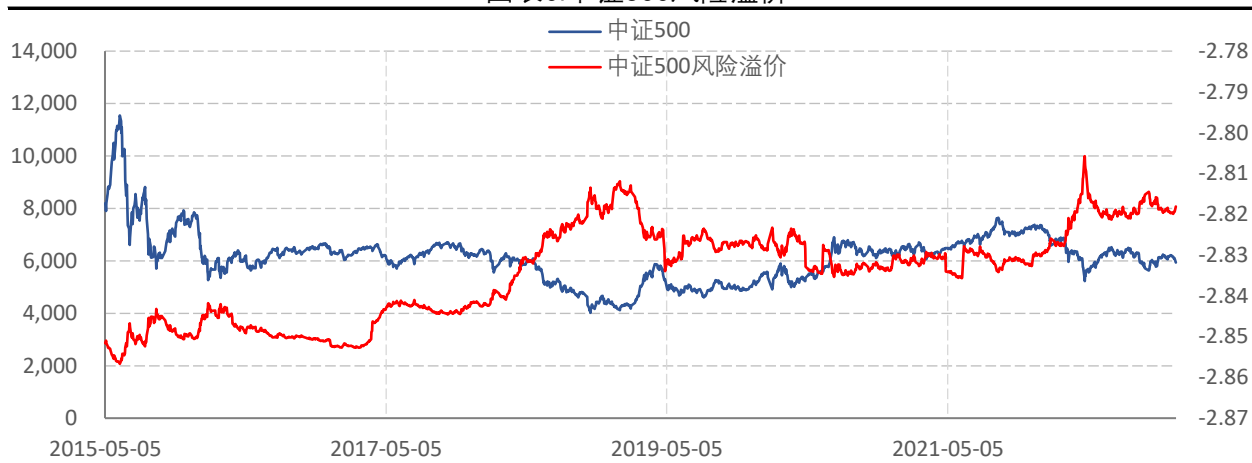
数据来源: wind, 兴证期货研发部

图表5.上证50风险溢价



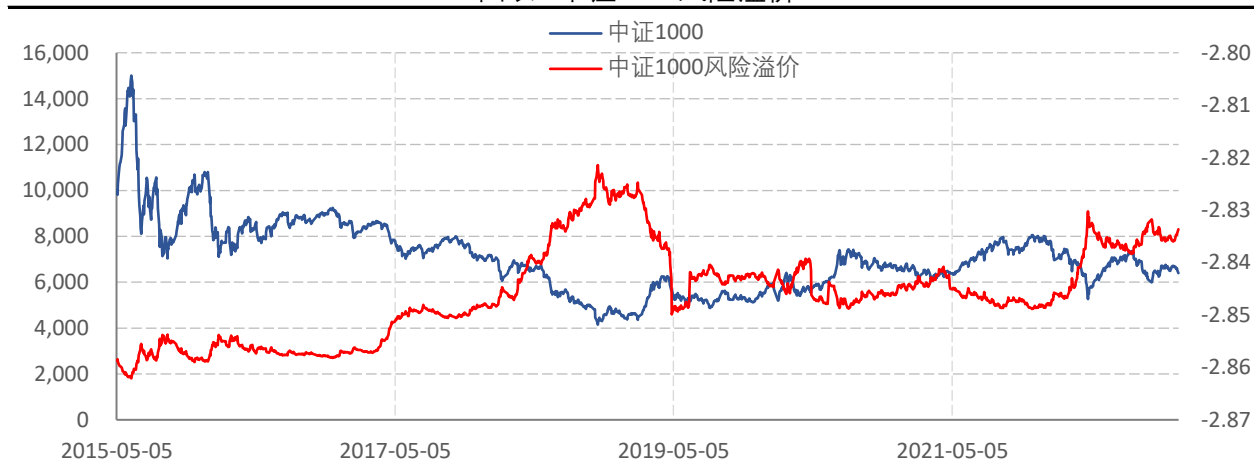
数据来源: wind, 兴证期货研发部

图表6.中证500风险溢价



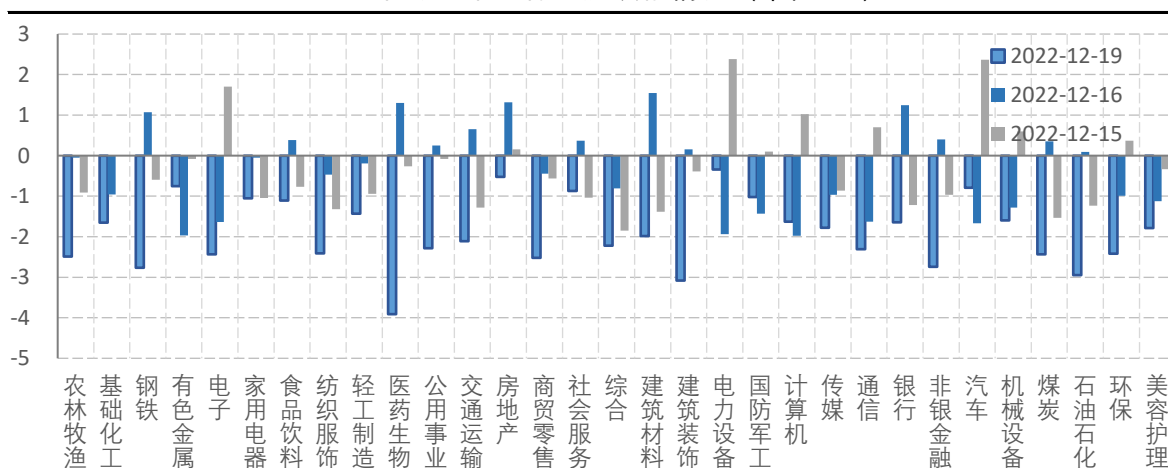
数据来源: wind, 兴证期货研发部

图表7.中证1000风险溢价



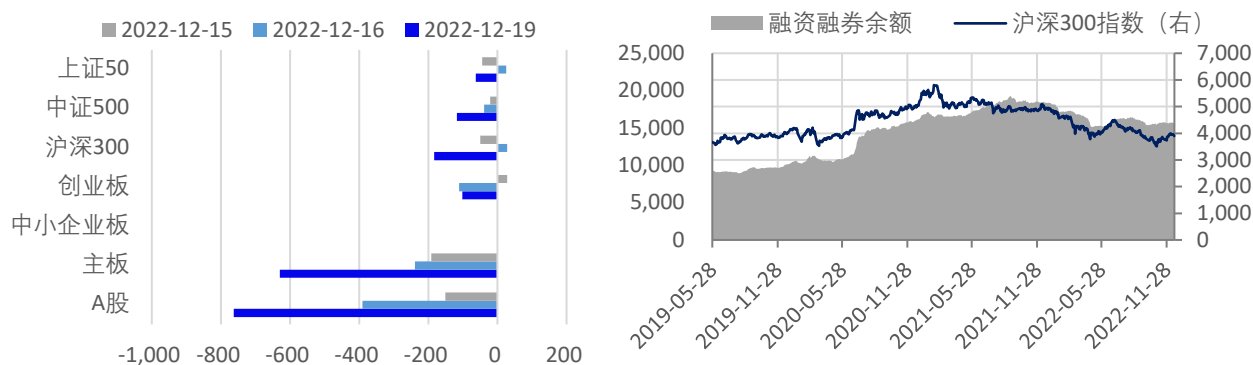
数据来源: wind, 兴证期货研发部

图表8.申万行业涨跌幅情况 (单位: %)



数据来源: wind, 兴证期货研发部

图表9.流动性监测—银行间同业拆借&SHIBOR



数据来源: wind, 兴证期货研发部

图表10.IF当月合约会员持仓情况 (单位: 手)

名次	期货公司 会员简称	持买单量	较上交易 日变化	名次	期货公司 会员简称	持卖单量	较上交易 日变
1	国泰君安	12063	-854	1	国泰君安	12055	-1006
2	中信期货	8648	401	2	中信期货	11099	-29
3	海通期货	4473	159	3	广发期货	7154	253
4	华泰期货	4174	793	4	海通期货	6529	942
5	上海东证	3916	-47	5	华泰期货	5010	804
6	银河期货	3145	605	6	上海东证	4438	-271
7	永安期货	2850	128	7	申银万国	3920	32
8	申银万国	2743	-13	8	中金期货	3749	476
9	国投安信	2539	274	9	永安期货	2444	-110
10	广发期货	2333	263	10	银河期货	2277	265

数据来源: wind, 兴证期货研发部

图表11.IH当月合约会员持仓情况 (单位: 手)

名次	期货公司 会员简称	持买单量	较上交易 日变化	名次	期货公司 会员简称	持卖单量	较上交易 日变
1	中信期货	7266	291	1	国泰君安	13107	-625
2	国泰君安	6894	106	2	中银期货	10115	183
3	华泰期货	3049	451	3	广发期货	6353	58
4	上海东证	2871	239	4	中信期货	4861	378
5	申银万国	2726	68	5	上海东证	4465	387
6	永安期货	2686	191	6	海通期货	4083	893
7	银河期货	2380	306	7	中金期货	3886	1
8	海通期货	2328	-114	8	国投安信	2012	246
9	兴证期货	2151	388	9	华闻期货	1514	77
10	南华期货	1665	25	10	国信期货	1356	30

数据来源: wind, 兴证期货研发部

图表12.IC当月合约会员持仓情况 (单位: 手)

名次	期货公司 会员简称	持买单量	较上交易 日变化	名次	期货公司 会员简称	持卖单量	较上交易 日变
1	国泰君安	13264	-497	1	国泰君安	14563	-28
2	中信期货	12631	-411	2	中信期货	13686	-798
3	兴证期货	8781	852	3	上海东证	7390	886
4	国投安信	6740	259	4	华泰期货	6710	457
5	上海东证	5273	95	5	海通期货	6351	207
6	申银万国	5154	81	6	中银期货	4041	-84
7	海通期货	4920	756	7	银河期货	3739	442
8	银河期货	4370	962	8	广发期货	3159	302
9	华泰期货	3966	521	9	永安期货	2583	271
10	国富期货	3468	-620	10	申银万国	2471	313

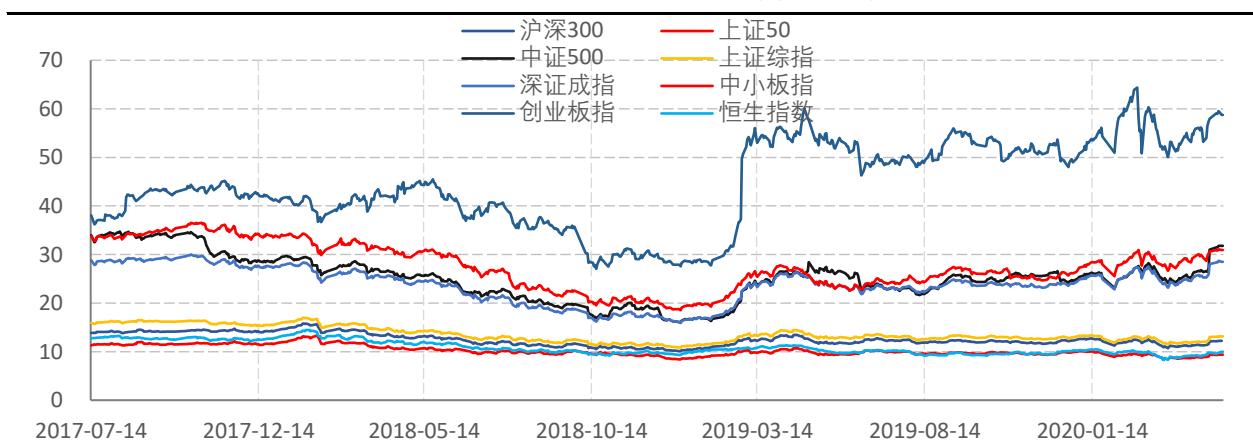
数据来源: wind, 兴证期货研发部

图表13.IM当月合约会员持仓情况 (单位: 手)

名次	期货公司 会员简称	持买单量	较上交易 日变化	名次	期货公司 会员简称	持卖单量	较上交易 日变
1	国泰君安	7705	238	1	国泰君安	8722	-1262
2	中信期货	3208	-656	2	中信期货	5286	-424
3	兴证期货	2540	129	3	华泰期货	4060	182
4	国投安信	2163	121	4	上海东证	2893	-58
5	上海东证	2127	-131	5	海通期货	1728	-88
6	申银万国	1925	81	6	银河期货	1550	220
7	海通期货	1790	-135	7	招商期货	1386	152
8	银河期货	1333	-105	8	申银万国	1321	37
9	华泰期货	1272	65	9	国投安信	1189	88
10	国富期货	1121	86	10	光大期货	1024	112

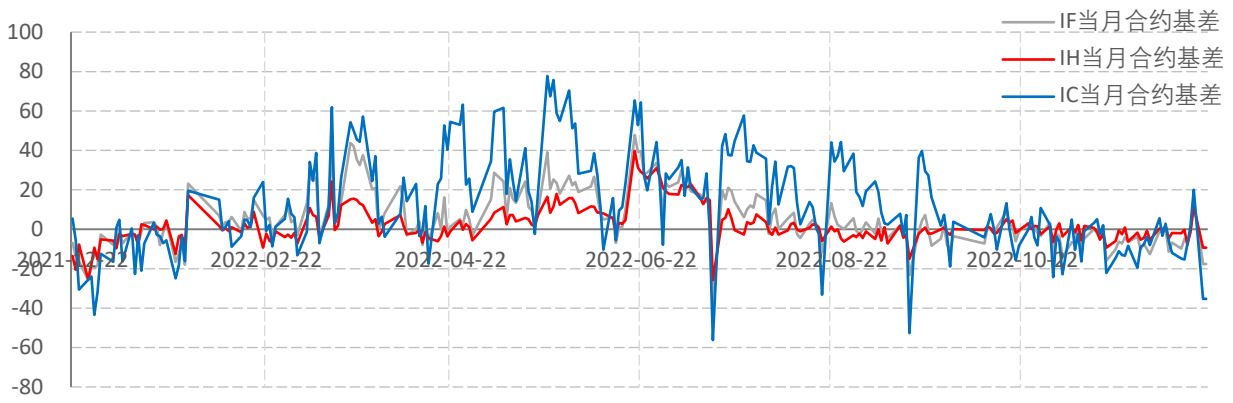
数据来源: wind, 兴证期货研发部

图表14.申万行业涨跌幅情况 (单位: %)



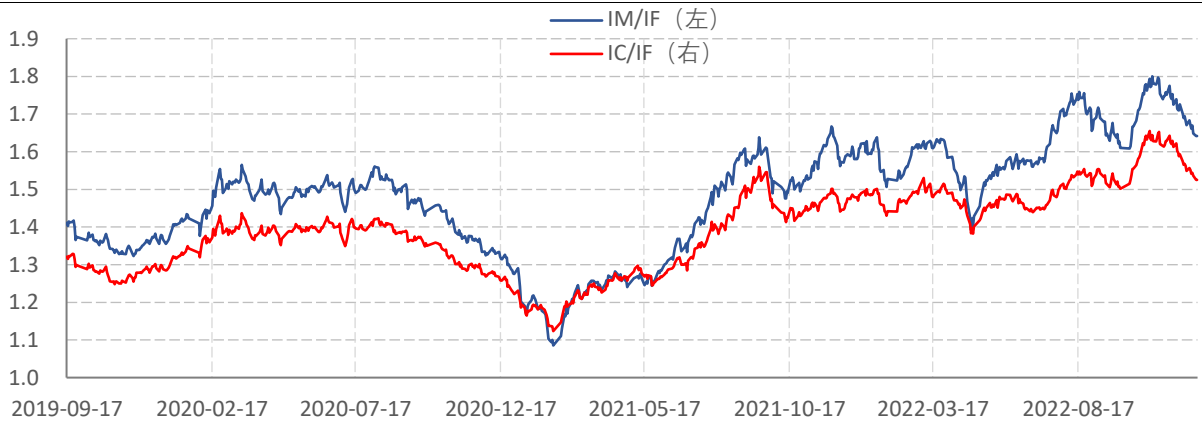
数据来源: wind, 兴证期货研发部

图表15.申万行业涨跌幅情况 (单位: %)



数据来源: wind, 兴证期货研发部

图表16.申万行业涨跌幅情况 (单位: %)



数据来源: wind, 兴证期货研发部

分析师承诺

本人以勤勉的职业态度，独立、客观地出具本报告。本报告清晰准确地反映了本人的研究观点。报告所采用的数据均来自公开资料，分析逻辑基于本人的职业理解，通过合理判断的得出结论，力求客观、公正，结论，不受任何第三方的授意影响。本人不曾因也将不会因本报告中的具体推荐意见或观点而直接或间接接收到任何形式的报酬。

免责声明

本报告的信息均来源于公开资料，我公司对这些信息的准确性和完整性不作任何保证，也不保证所包含的信息和建议不会发生任何变更。文中的观点、结论和建议仅供参考。兴证期货可发出其它与本报告所载资料不一致及有不同结论的报告。本报告及该等报告反映编写分析员的不同设想、见解及分析方法。报告所载资料、意见及推测仅反映分析员于发出此报告日期当日的独立判断。

客户不应视本报告为作出投资决策的惟一因素。本报告中所指的投资及服务可能不适合个别客户，不构成客户私人咨询建议。本公司未确保本报告充分考虑到个别客户特殊的投资目标、财务状况或需要。本公司建议客户应考虑本报告的任何意见或建议是否符合其特定状况，以及（若有必要）咨询独立投资顾问。

在任何情况下，本报告中的信息或所表述的意见并不构成对任何人的投资建议。在任何情况下，本公司不对任何人因使用本报告中的任何内容所引致的损失负任何责任。

本报告的观点可能与资管团队的观点不同或对立，对于基于本报告全面或部分做出的交易、结果，不论盈利或亏损，兴证期货研究发展部不承担责任。

本报告版权仅为兴证期货有限公司所有，未经书面许可，任何机构和个人不得以任何形式翻版、复制和发布。如引用、刊发，需注明出处兴证期货研究发展部，且不得对本报告进行