



兴证期货·研发中心

2022年12月16日 星期五

金融研究团队

林玲

从业资格编号: F3067533

投资咨询编号: Z0014903

杨娜

从业资格编号: F03091213

投资咨询编号: Z0016895

周立朝

从业资格编号: F03088989

联系人: 杨娜:

电话: 021-20370947

邮箱:

yangna@xzfutures.com

内容提要

· 观点总结

沪深300当月合约IF2212报收3953.4点, 下跌0.09%, 成交635.33亿元; 上证50当月合约IH2212报收2676.2点, 下跌0.45%, 成交304.56亿元; 中证500当月合约IC2212报收6100点, 下跌0.02%, 成交529.98亿元; 中证1000当月合约IM2212报收6600.6点, 上涨0.54%, 成交316.06亿元。申万31个行业中, 电力设备、汽车、电子行业领涨; 综合、煤炭、建筑材料行业领跌。资金方面, 上一交易日A股资金净主动买入额为卖出150.86亿元, 其中主板A股资金净主动买入额为卖出191.52亿元。

疫情管控进一步调整优化, 预期这一趋势仍在延续, 稳经济政策缓解地产下行周期带来的压力。11月信用货币双双宽松, 市场流动性仍然充裕。短期疫情反弹对经济带来的压力将在中期逐渐缓解。美国通胀有回落迹象, 人民币汇率升值。发改委印发《“十四五”扩大内需战略实施方案》, 提出促消费投资、内需规模实现突破, 完善分配格局, 提升供给质量, 完善市场体系, 畅通经济循环等。短期在经济承压背景下, 仍有回落风险, 但外资布局带来支撑。仅供参考。

IF当月合约基差为-1.41, IH当月合约基差为-1.01, IC当月合约基差为1.88, IM当月合约基差为-3.05。

一、股指期货数据追踪

图表1.股市指数追踪

指数简称	收盘价	日最高价	日最低价	日成交量 (亿)	日成交额 (亿)	日涨跌	日涨跌幅	日振幅
沪深300	3951.99	3963.50	3926.50	88.86	1819.95	↓-2.90	↓-0.07	0.94
上证50	2675.19	2697.42	2661.85	23.16	483.83	↓-11.18	↓-0.42	1.32
中证500	6101.88	6108.96	6078.00	88.19	1130.88	↑5.49	↑0.09	0.51
中证1000	6597.55	6605.70	6545.00	128.85	1602.26	↑27.53	↑0.42	0.92
上证综指	3168.65	3179.10	3158.45	243.02	3052.05	↓-7.88	↓-0.25	0.65
深证成指	11358.11	11371.18	11269.61	392.69	4610.44	↑36.30	↑0.32	0.90
中小板指	7589.63	7597.74	7525.94	355.33	566.15	↑28.11	↑0.37	0.95
创业板指	2399.12	2399.36	2363.34	365.04	1503.77	↑31.04	↑1.31	1.52
恒生指数	19368.59	19675.68	19233.86	375.62	1328.42	↓-304.86	↓-1.55	2.25
台湾50	11245.62	11266.50	11164.65	395.05	1291.28	↓-25.74	↓-0.23	0.90

数据来源: wind, 兴证期货研发部

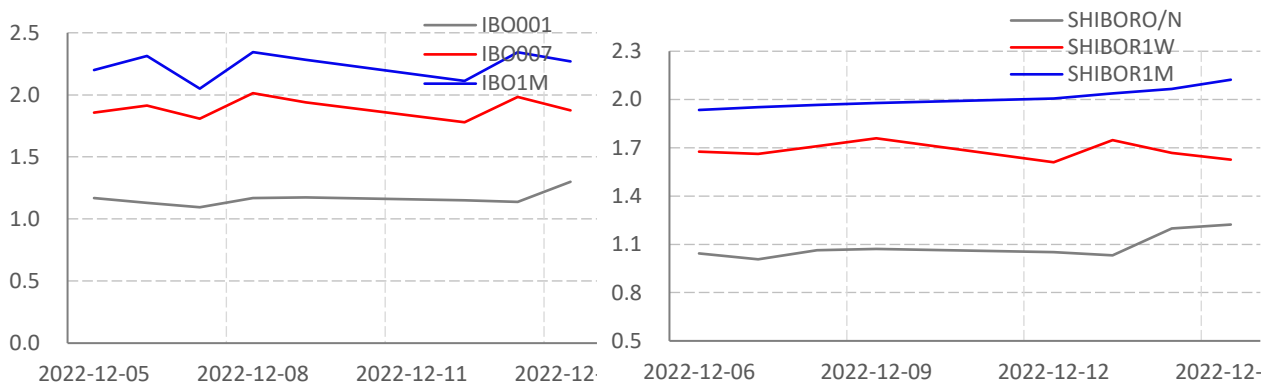
图表2.股指期货盘面数据追踪

证券简称	收盘价	日持仓变化	日成交量	日成交额 (亿)	日涨跌	日涨跌幅	日振幅	基差
沪深300	3951.99							
IF2212	3953.40	-30935	53638	635.33	-3.40	↓-0.09	1.00	-1.41
IF2301	3966.20	23818	47299	561.95	0.60	↑0.02	0.93	-14.21
IF2303	3982.40	3428	16751	199.84	3.20	↑0.08	0.84	-30.41
IF2306	3972.00	1760	5178	61.62	3.80	↑0.10	0.80	-20.01
上证50	2675.19							
IH2212	2676.20	-19382	37890	304.56	-12.00	↓-0.45	1.57	-1.01
IH2301	2684.80	14796	35550	286.29	-7.80	↓-0.29	1.58	-9.61
IH2303	2702.40	585	13984	113.24	-3.40	↓-0.13	1.45	-27.21
IH2306	2704.00	132	3433	27.82	-2.40	↓-0.09	1.33	-28.81
中证500	6101.88							
IC2212	6100.00	-25979	43418	467.75	-1.00	↓-0.02	0.72	1.88
IC2301	6105.60	20753	38305	198.17	4.40	↑0.07	0.77	-3.72
IC2303	6089.00	2123	16272	102.97	3.40	↑0.06	0.72	12.88
IC2306	6017.00	2040	8560	316.06	10.40	↑0.17	0.66	84.88
中证1000	6597.55							
IM2212	6600.60	23979	23979	316.06	35.20	↑0.54	1.08	-3.05
IM2301	6567.00	21988	21988	288.35	34.40	↑0.53	1.14	30.55
IM2303	6506.20	10157	10157	131.87	38.20	↑0.59	1.11	91.35
IM2306	6394.20	5104	5104	65.10	40.20	↑0.63	1.09	203.35

数据来源: wind, 兴证期货研发部

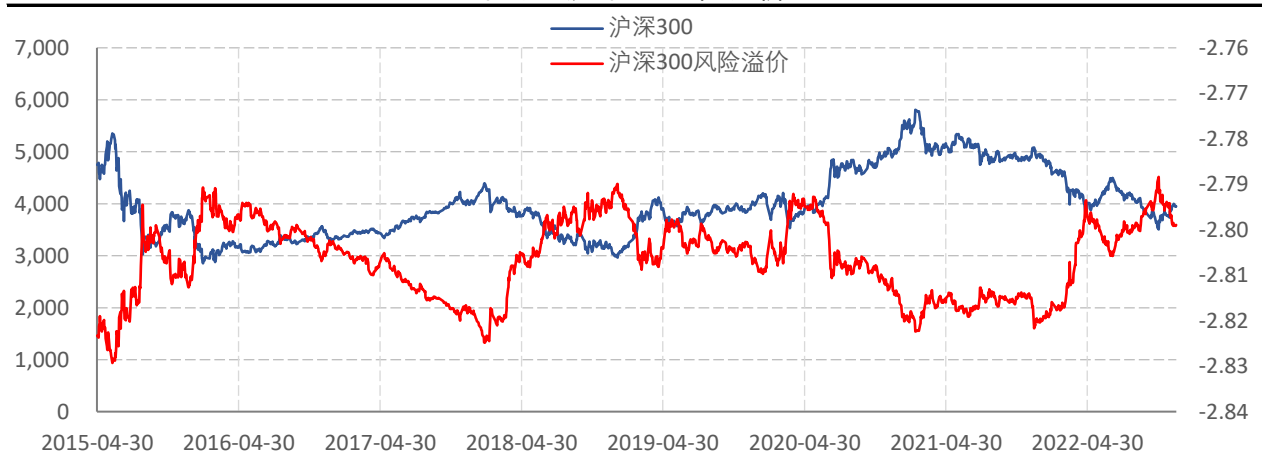
一、股市基本情况

图表3.流动性监测—银行间同业拆借&SHIBOR



数据来源: wind, 兴证期货研发部

图表4.沪深300风险溢价



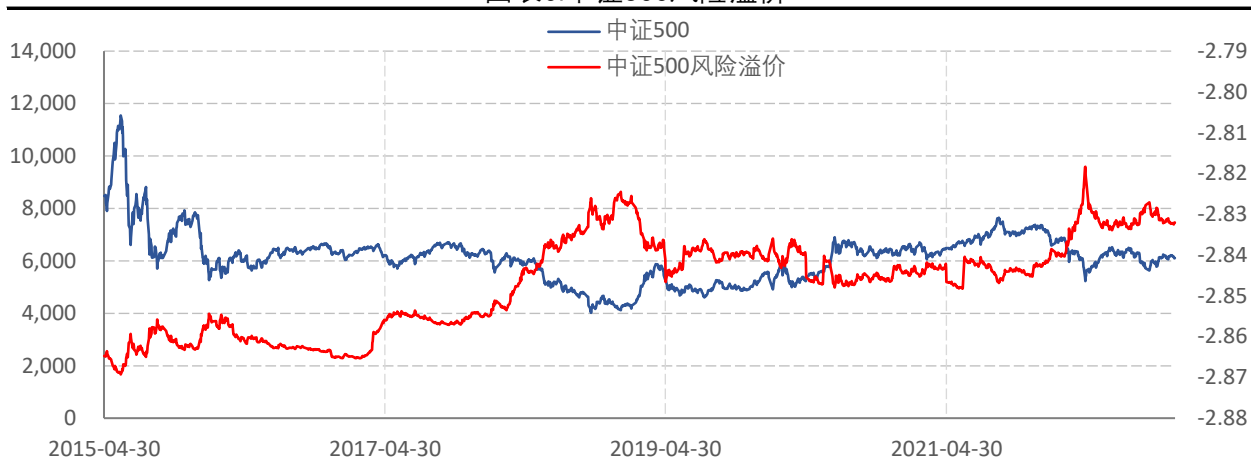
数据来源: wind, 兴证期货研发部

图表5.上证50风险溢价



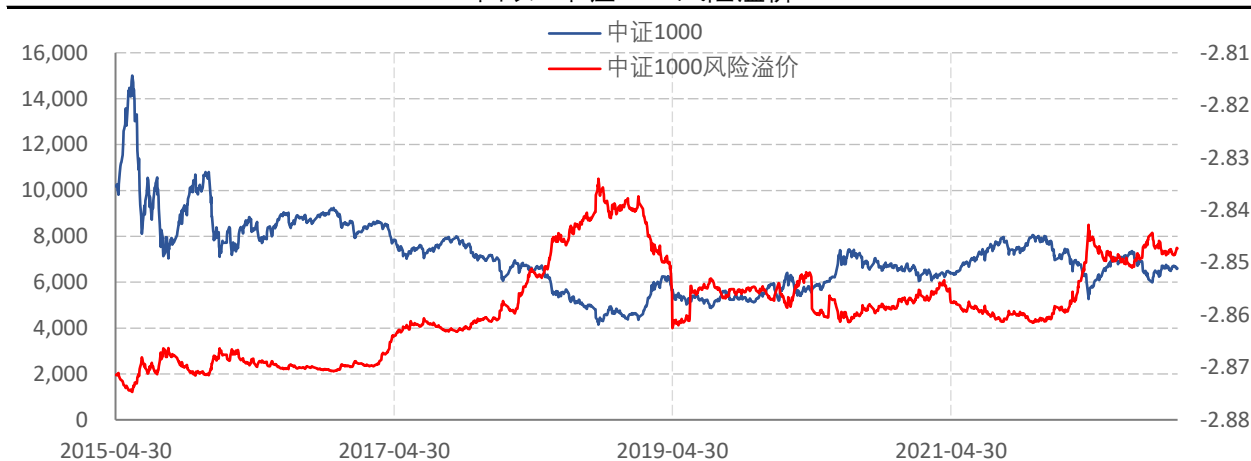
数据来源: wind, 兴证期货研发部

图表6.中证500风险溢价



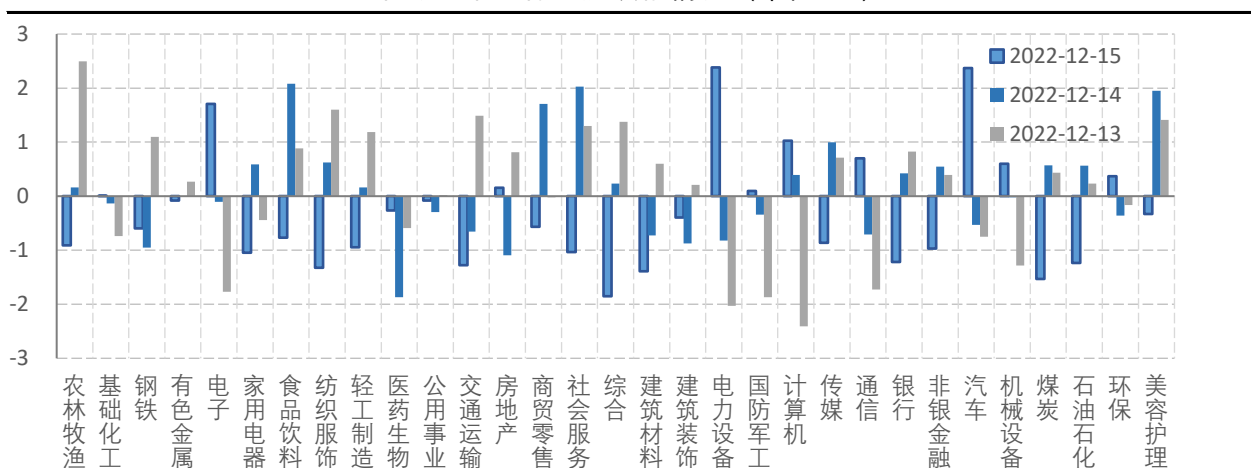
数据来源: wind, 兴证期货研发部

图表7.中证1000风险溢价



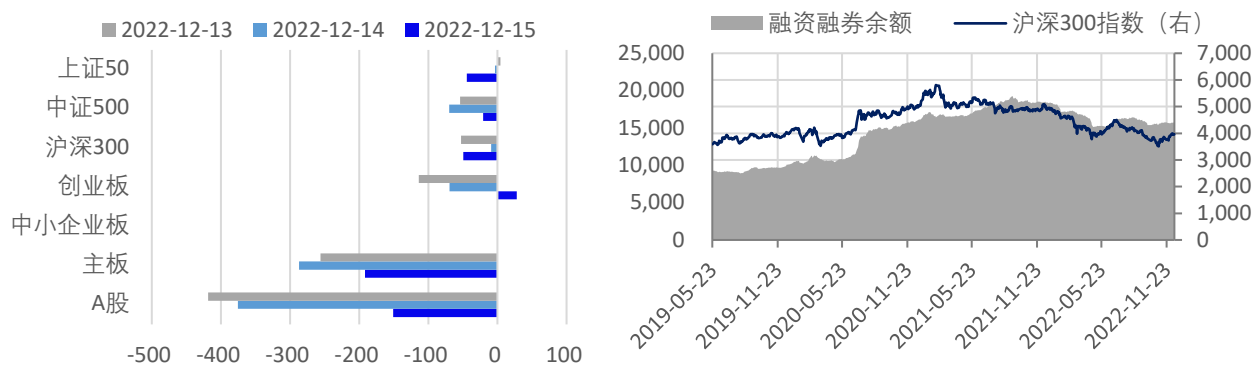
数据来源: wind, 兴证期货研发部

图表8.申万行业涨跌幅情况 (单位: %)



数据来源: wind, 兴证期货研发部

图表9.流动性监测—银行间同业拆借&SHIBOR



数据来源: wind, 兴证期货研发部

图表10.IF当月合约会员持仓情况 (单位: 手)

名次	期货公司 会员简称	持买单量	较上交易 日变化	名次	期货公司 会员简称	持卖单量	较上交易 日变
1	中信期货	4363	-4237	1	中信期货	5062	-3271
2	国泰君安	3900	-3355	2	国泰君安	5022	-5564
3	海通期货	1655	-1533	3	中金期货	3819	-1421
4	永安期货	1558	-2193	4	上海东证	2079	-949
5	上海东证	1473	-1220	5	海通期货	1875	-2406
6	华泰期货	1225	-1043	6	华闻期货	1190	477
7	华闻期货	1220	407	7	瑞银期货	1147	-111
8	申银万国	1165	-430	8	申银万国	920	-1882
9	银河期货	931	-958	9	安粮期货	917	-76
10	兴证期货	731	-435	10	华泰期货	894	-121

数据来源: wind, 兴证期货研发部

图表11.IH当月合约会员持仓情况 (单位: 手)

名次	期货公司 会员简称	持买单量	较上交易 日变化	名次	期货公司 会员简称	持卖单量	较上交易 日变
1	中信期货	3213	-2230	1	中信期货	3102	-1771
2	国泰君安	3043	-2065	2	上海东证	2895	-937
3	海通期货	1016	-775	3	中金期货	2517	-929
4	华闻期货	932	-387	4	国泰君安	2509	-4991
5	上海东证	922	-771	5	海通期货	1516	-765
6	银河期货	818	-494	6	中银期货	1078	-2741
7	华泰期货	688	-1160	7	华闻期货	915	-333
8	国信期货	666	-167	8	国投安信	774	-802
9	申银万国	549	-352	9	国信期货	572	-260
10	国投安信	488	-494	10	华泰期货	426	-365

数据来源: wind, 兴证期货研发部

图表12.IC当月合约会员持仓情况 (单位: 手)

名次	期货公司 会员简称	持买单量	较上交易 日变化	名次	期货公司 会员简称	持卖单量	较上交易 日变
1	中信期货	4858	-4556	1	国泰君安	6657	-5283
2	中信建投	3570	-1266	2	中信期货	3171	-3269
3	国泰君安	2528	-3042	3	安粮期货	2565	39
4	海通期货	1998	-1506	4	海通期货	2437	-2258
5	申银万国	1427	-1304	5	平安期货	1420	-1150
6	上海东证	1382	-1675	6	上海东证	1257	-1038
7	银河期货	1274	-1087	7	华闻期货	1106	259
8	国投安信	1261	-1818	8	华泰期货	1011	-1052
9	华闻期货	1209	401	9	中金期货	1008	-130
10	华泰期货	1136	-555	10	中银期货	995	-982

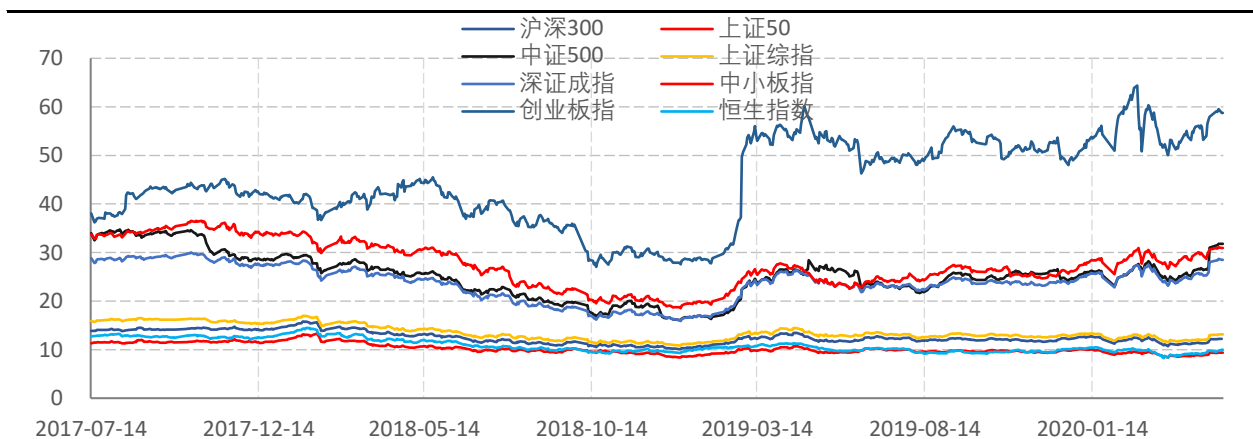
数据来源: wind, 兴证期货研发部

图表13.IM当月合约会员持仓情况 (单位: 手)

名次	期货公司 会员简称	持买单量	较上交易 日变化	名次	期货公司 会员简称	持卖单量	较上交易 日变
1	中信期货	1956	-899	1	国泰君安	1891	-3043
2	中信建投	1689	-1400	2	中信期货	1803	-1936
3	国泰君安	1205	-1513	3	方正中期	1013	-37
4	海通期货	997	-591	4	上海东证	991	-383
5	申银万国	716	-155	5	中银期货	915	56
6	上海东证	637	-339	6	银河期货	851	-222
7	银河期货	617	-537	7	海通期货	670	-639
8	国投安信	612	98	8	申银万国	653	-430
9	华闻期货	486	-604	9	华闻期货	589	-7
10	华泰期货	340	-101	10	国信期货	378	-146

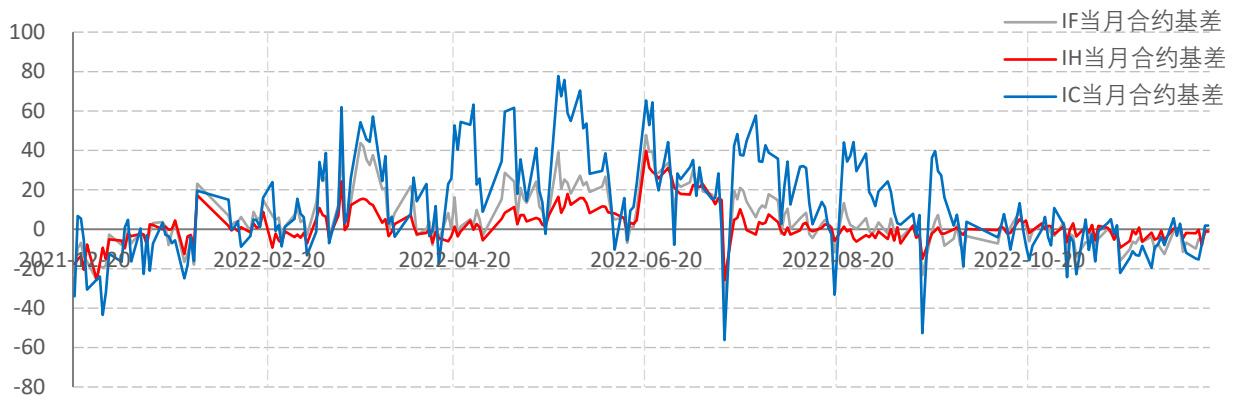
数据来源: wind, 兴证期货研发部

图表14.申万行业涨跌幅情况 (单位: %)



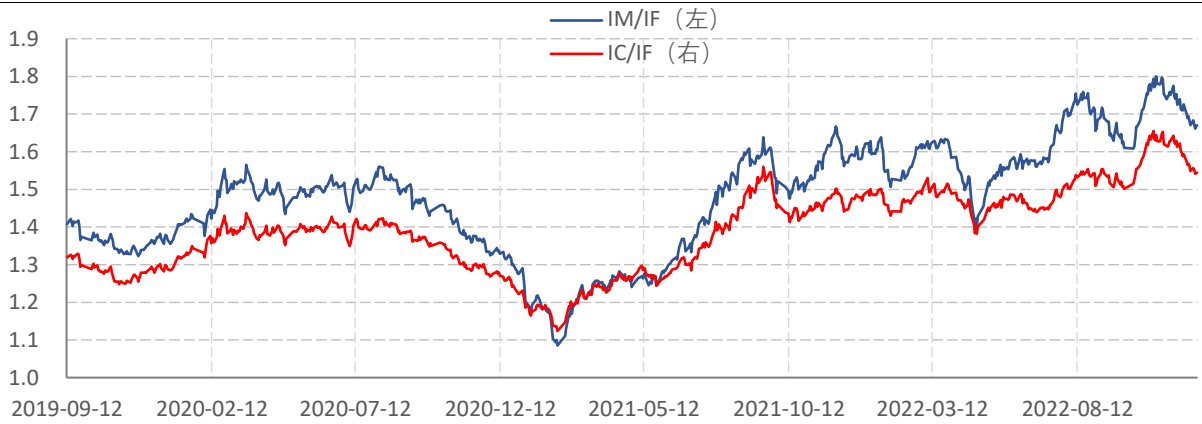
数据来源: wind, 兴证期货研发部

图表15.申万行业涨跌幅情况 (单位: %)



数据来源: wind, 兴证期货研发部

图表16.申万行业涨跌幅情况 (单位: %)



数据来源: wind, 兴证期货研发部

分析师承诺

本人以勤勉的职业态度，独立、客观地出具本报告。本报告清晰准确地反映了本人的研究观点。报告所采用的数据均来自公开资料，分析逻辑基于本人的职业理解，通过合理判断的得出结论，力求客观、公正，结论，不受任何第三方的授意影响。本人不曾因也将不会因本报告中的具体推荐意见或观点而直接或间接接收到任何形式的报酬。

免责声明

本报告的信息均来源于公开资料，我公司对这些信息的准确性和完整性不作任何保证，也不保证所包含的信息和建议不会发生任何变更。文中的观点、结论和建议仅供参考。兴证期货可发出其它与本报告所载资料不一致及有不同结论的报告。本报告及该等报告反映编写分析员的不同设想、见解及分析方法。报告所载资料、意见及推测仅反映分析员于发出此报告日期当日的独立判断。

客户不应视本报告为作出投资决策的惟一因素。本报告中所指的投资及服务可能不适合个别客户，不构成客户私人咨询建议。本公司未确保本报告充分考虑到个别客户特殊的投资目标、财务状况或需要。本公司建议客户应考虑本报告的任何意见或建议是否符合其特定状况，以及（若有必要）咨询独立投资顾问。

在任何情况下，本报告中的信息或所表述的意见并不构成对任何人的投资建议。在任何情况下，本公司不对任何人因使用本报告中的任何内容所引致的损失负任何责任。

本报告的观点可能与资管团队的观点不同或对立，对于基于本报告全面或部分做出的交易、结果，不论盈利或亏损，兴证期货研究发展部不承担责任。

本报告版权仅为兴证期货有限公司所有，未经书面许可，任何机构和个人不得以任何形式翻版、复制和发布。如引用、刊发，需注明出处兴证期货研究发展部，且不得对本报告进行