



兴证期货·研发中心

2022年12月14日 星期三

金融研究团队

林玲

从业资格编号: F3067533

投资咨询编号: Z0014903

杨娜

从业资格编号: F03091213

投资咨询编号: Z0016895

周立朝

从业资格编号: F03088989

联系人: 杨娜:

电话: 021-20370947

邮箱:

yangna@xzfutures.com

内容提要

· 观点总结

沪深300当月合约IF2212报收3950.6点, 下跌0.38%, 成交712.98亿元; 上证50当月合约IH2212报收2677.2点, 上涨0.03%, 成交324.2亿元; 中证500当月合约IC2212报收6137点, 下跌0.57%, 成交634.3亿元; 中证1000当月合约IM2212报收6604.8点, 下跌0.92%, 成交359.3亿元。申万31个行业中, 农林牧渔、纺织服饰、交通运输行业领涨; 计算机、电力设备、国防军工行业领跌。资金方面, 上一交易日A股资金净主动买入额为卖出418.59亿元, 其中主板A股资金净主动买入额为卖出256.01亿元。

疫情管控进一步调整优化, 预期这一趋势仍在延续, 稳经济政策缓解地产下行周期带来的压力。11月M2增速达到12.4%, 创2016年以来新高, 市场流动性仍然充裕。短期疫情反弹对经济带来的压力将在中期逐渐缓解。美国通胀有回落迹象, 人民币汇率升值。中央经济工作会议召开, 会议表述当前面临的需求收缩、供给冲击和预期转弱的三重压力, 并提及我国经济韧性强, 长期向好基本面不变。重点定调明年宏观政策稳健, 微观政策激发市场主体活力, 结构政策着力畅通国民经济循环, 科技政策扎实落地。

IF当月合约基差为-4.92, IH当月合约基差为-0.3, IC当月合约基差为-15.34, IM当月合约基差为-11.13。

一、股指期货数据追踪

图表1.股市指数追踪

指数简称	收盘价	日最高价	日最低价	日成交量 (亿)	日成交额 (亿)	日涨跌	日涨跌幅	日振幅
沪深300	3945.68	3964.40	3939.98	100.99	1840.21	↓-7.76	↓-0.20	0.62
上证50	2676.90	2688.22	2668.48	28.52	499.21	↑2.96	↑0.11	0.74
中证500	6121.66	6154.30	6113.41	104.86	1315.16	↓-33.15	↓-0.54	0.66
中证1000	6593.67	6654.75	6586.87	149.69	1768.34	↓-62.01	↓-0.93	1.02
上证综指	3176.33	3187.20	3171.48	285.82	3335.40	↓-2.72	↓-0.09	0.49
深证成指	11323.70	11400.01	11312.10	409.09	4829.02	↓-75.43	↓-0.66	0.77
中小板指	7561.32	7625.17	7559.27	375.62	565.86	↓-61.96	↓-0.81	0.86
创业板指	2376.20	2404.88	2371.07	395.05	1658.74	↓-25.32	↓-1.05	1.41
恒生指数	19596.20	19707.75	19382.30	417.41	1315.78	↑132.57	↑0.68	1.67
台湾50	11092.49	11209.97	11084.21	402.59	1454.09	↓-83.00	↓-0.74	1.13

数据来源: wind, 兴证期货研发部

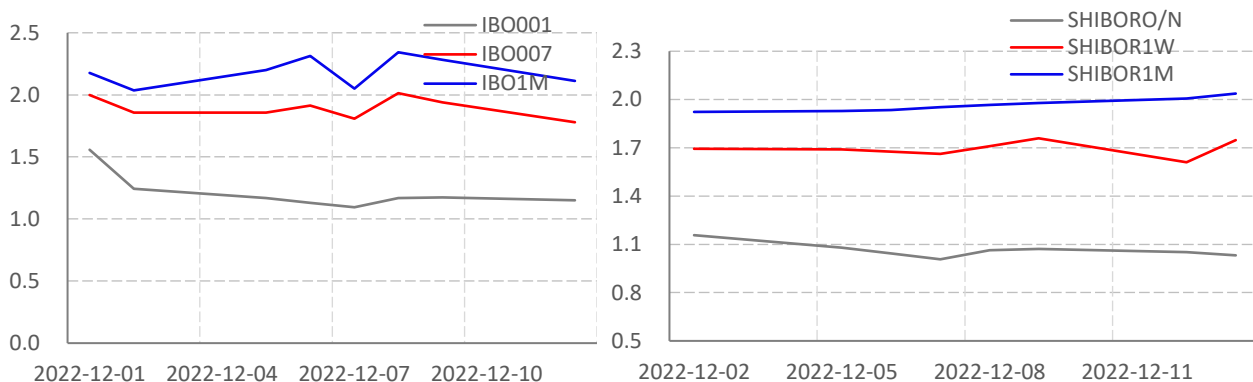
图表2.股指期货盘面数据追踪

证券简称	收盘价	日持仓变化	日成交量	日成交额 (亿)	日涨跌	日涨跌幅	日振幅	基差
沪深300	3945.68							
IF2212	3950.60	-11320	60034	712.98	-15.00	↓-0.38	0.72	-4.92
IF2301	3957.00	7892	15731	187.09	-14.40	↓-0.36	0.73	-11.32
IF2303	3968.20	2555	17559	209.51	-14.20	↓-0.36	0.74	-22.52
IF2306	3958.00	1907	5720	68.06	-14.40	↓-0.36	0.66	-12.32
上证50	2676.90							
IH2212	2677.20	-5864	40332	324.20	0.80	↑0.03	0.79	-0.30
IH2301	2680.00	6196	13327	107.25	1.00	↑0.04	0.76	-3.10
IH2303	2692.20	4680	13171	106.41	5.20	↑0.19	0.85	-15.30
IH2306	2696.00	635	3124	25.25	8.40	↑0.31	0.89	-19.10
中证500	6121.66							
IC2212	6137.00	-13297	51657	199.83	-35.40	↓-0.57	0.82	-15.34
IC2301	6138.20	7214	16272	215.40	-34.80	↓-0.56	0.80	-16.54
IC2303	6118.00	3276	17600	104.32	-30.80	↓-0.50	0.73	3.66
IC2306	6036.40	2297	8645	359.30	-22.00	↓-0.36	0.65	85.26
中证1000	6593.67							
IM2212	6604.80	27158	27158	359.30	-61.00	↓-0.92	1.04	-11.13
IM2301	6580.00	7516	7516	99.05	-64.00	↓-0.96	1.12	13.67
IM2303	6521.00	8800	8800	114.89	-60.80	↓-0.92	1.03	72.67
IM2306	6410.00	3979	3979	51.03	-57.20	↓-0.88	1.15	183.67

数据来源: wind, 兴证期货研发部

一、股市基本情况

图表3.流动性监测—银行间同业拆借&SHIBOR



数据来源: wind, 兴证期货研发部

图表4.沪深300风险溢价



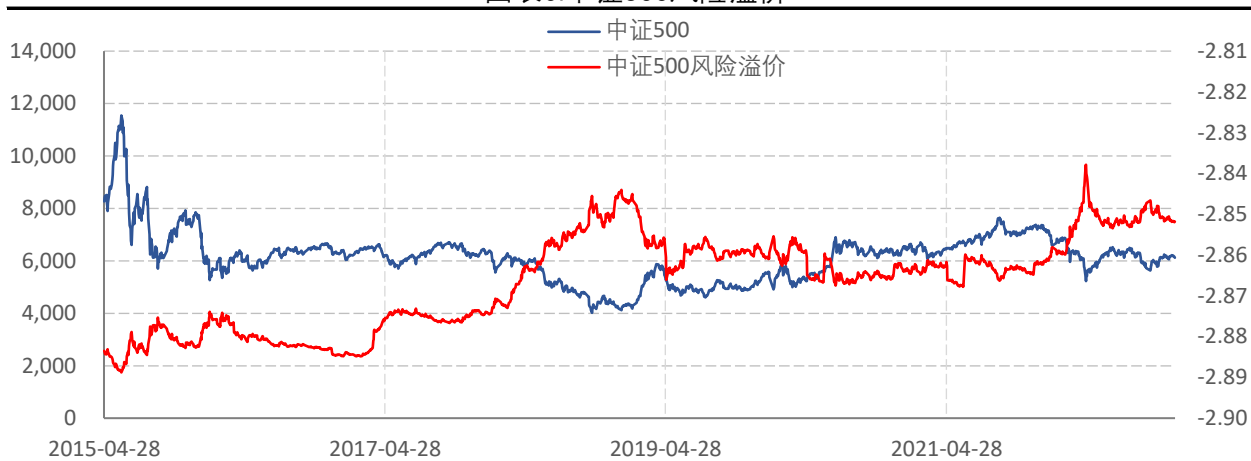
数据来源: wind, 兴证期货研发部

图表5.上证50风险溢价



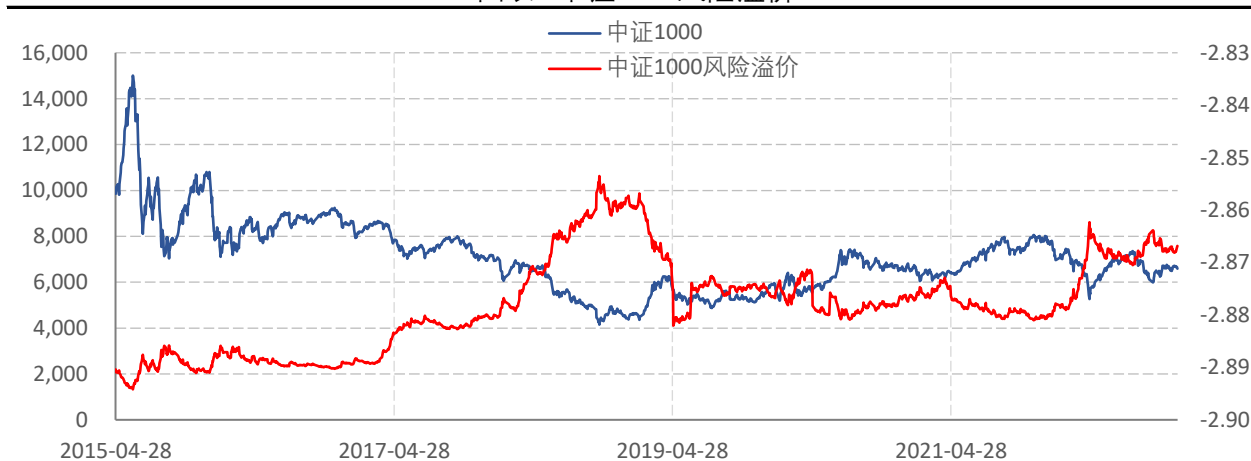
数据来源: wind, 兴证期货研发部

图表6.中证500风险溢价



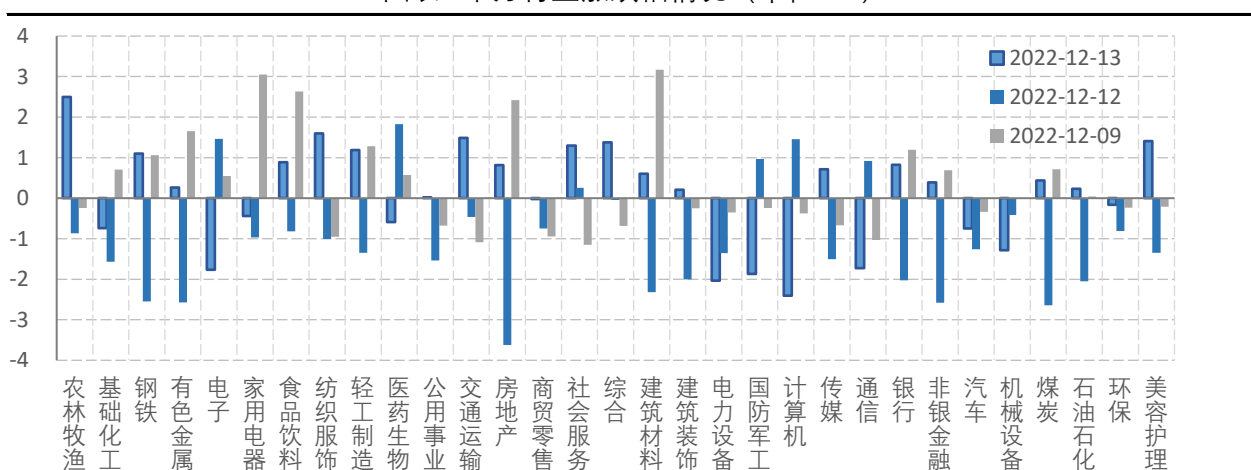
数据来源: wind, 兴证期货研发部

图表7.中证1000风险溢价



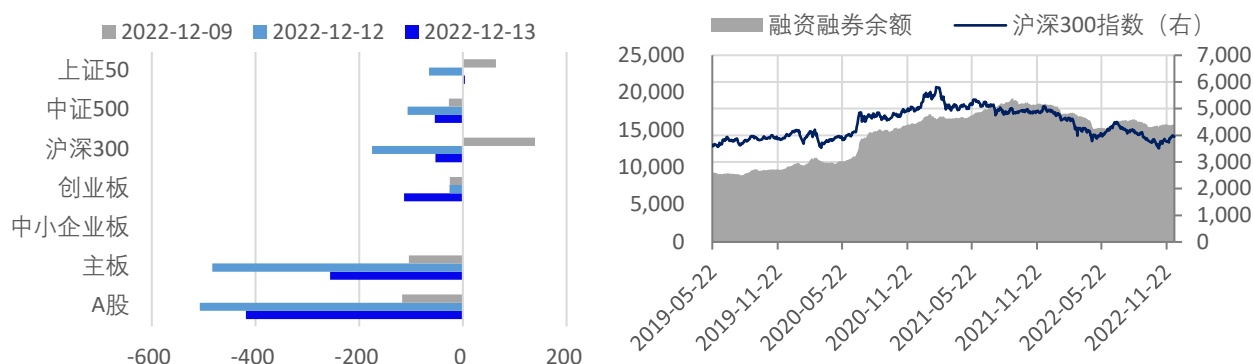
数据来源: wind, 兴证期货研发部

图表8.申万行业涨跌幅情况 (单位: %)



数据来源: wind, 兴证期货研发部

图表9.流动性监测—银行间同业拆借&SHIBOR



数据来源: wind, 兴证期货研发部

图表10.IF当月合约会员持仓情况 (单位: 手)

名次	期货公司 会员简称	持买单量	较上交易 日变化	名次	期货公司 会员简称	持卖单量	较上交易 日变
1	中信期货	9225	-1049	1	国泰君安	12137	-1206
2	国泰君安	8524	-382	2	中信期货	10394	-1768
3	永安期货	5028	-690	3	中金期货	5332	-38
4	海通期货	3564	-313	4	海通期货	4893	-527
5	上海东证	3411	-716	5	上海东证	4086	-669
6	华泰期货	2839	-758	6	中银万国	3634	-547
7	中金期货	2372	-175	7	华泰期货	2847	-484
8	广发期货	2361	-487	8	广发期货	2554	-575
9	国投安信	2244	-439	9	平安期货	1945	-159
10	银河期货	2171	-307	10	国投安信	1829	-481

数据来源: wind, 兴证期货研发部

图表11.IH当月合约会员持仓情况 (单位: 手)

名次	期货公司 会员简称	持买单量	较上交易 日变化	名次	期货公司 会员简称	持卖单量	较上交易 日变
1	中信期货	5748	110	1	国泰君安	9765	-928
2	国泰君安	5602	-2315	2	中银期货	6667	-2052
3	华泰期货	2666	-134	3	中信期货	5243	-272
4	海通期货	2097	299	4	上海东证	4317	-28
5	永安期货	2082	-528	5	中金期货	4039	9
6	上海东证	1886	-313	6	海通期货	3124	-168
7	银河期货	1697	-123	7	华闻期货	1503	435
8	广发期货	1637	-300	8	国投安信	1493	-193
9	华闻期货	1573	407	9	银河期货	1241	-100
10	国投安信	1424	-221	10	广发期货	1067	-1561

数据来源: wind, 兴证期货研发部

图表12.IC当月合约会员持仓情况 (单位: 手)

名次	期货公司 会员简称	持买单量	较上交易 日变化	名次	期货公司 会员简称	持卖单量	较上交易 日变
1	中信期货	13740	-2804	1	国泰君安	13723	-458
2	国泰君安	5900	-654	2	中信期货	8943	-1798
3	中信建投	5391	-515	3	海通期货	6136	-723
4	国投安信	4654	-727	4	上海东证	4535	-2860
5	上海东证	4586	-294	5	华泰期货	3569	-1281
6	海通期货	3993	-782	6	中银期货	3440	-686
7	申银万国	3927	-1082	7	平安期货	2806	-193
8	银河期货	2732	-696	8	永安期货	2703	-191
9	兴证期货	2610	-721	9	安粮期货	2548	37
10	广发期货	2003	-404	10	国投安信	2246	-728

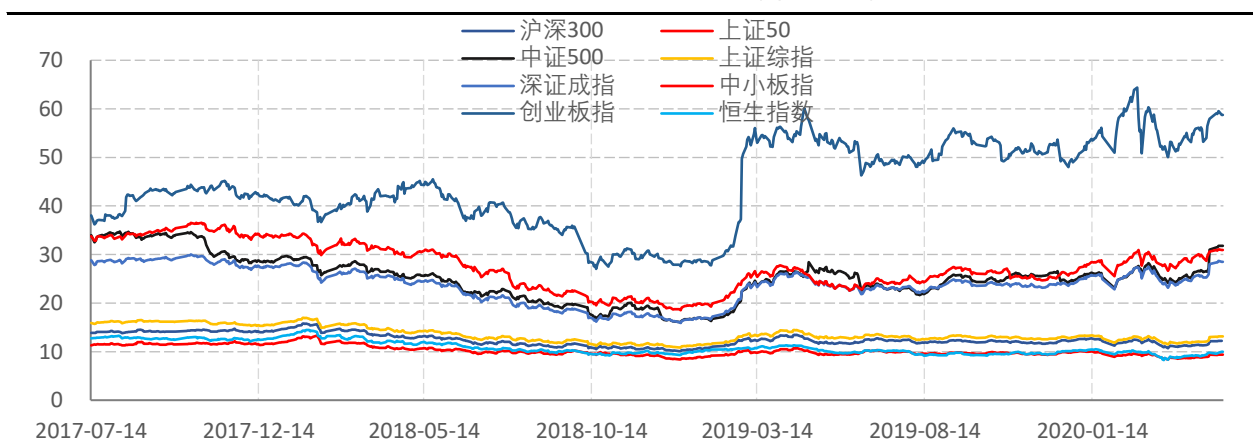
数据来源: wind, 兴证期货研发部

图表13.IM当月合约会员持仓情况 (单位: 手)

名次	期货公司 会员简称	持买单量	较上交易 日变化	名次	期货公司 会员简称	持卖单量	较上交易 日变
1	中信期货	3880	-68	1	国泰君安	6887	-634
2	国泰君安	3550	-287	2	中信期货	5114	-155
3	中信建投	3374	52	3	上海东证	2228	54
4	国投安信	2464	421	4	海通期货	1727	67
5	上海东证	1328	-343	5	华泰期货	1635	-415
6	海通期货	1322	-229	6	银河期货	1321	56
7	申银万国	1260	-20	7	申银万国	1293	-124
8	银河期货	1237	-68	8	方正中期	1055	-40
9	兴证期货	953	-266	9	中银期货	841	-34
10	广发期货	908	-81	10	国投安信	743	-95

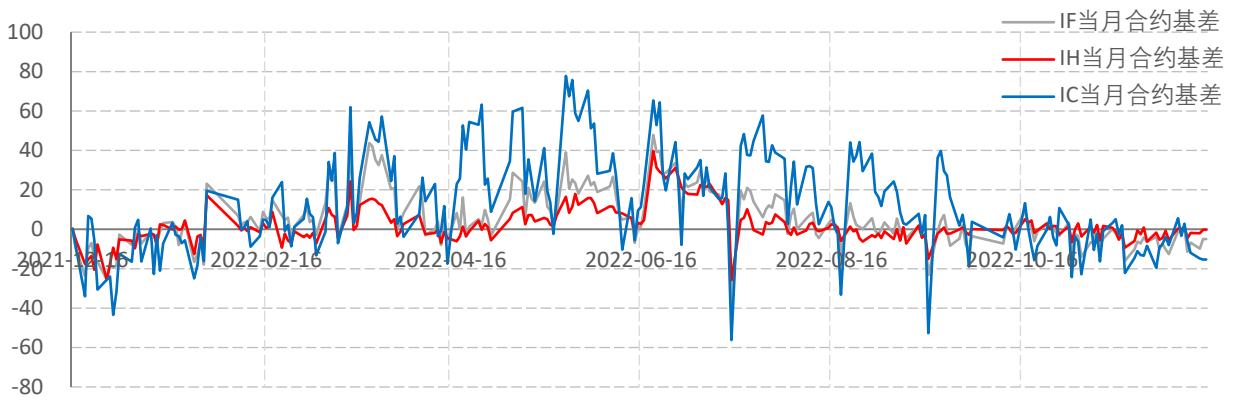
数据来源: wind, 兴证期货研发部

图表14.申万行业涨跌幅情况 (单位: %)



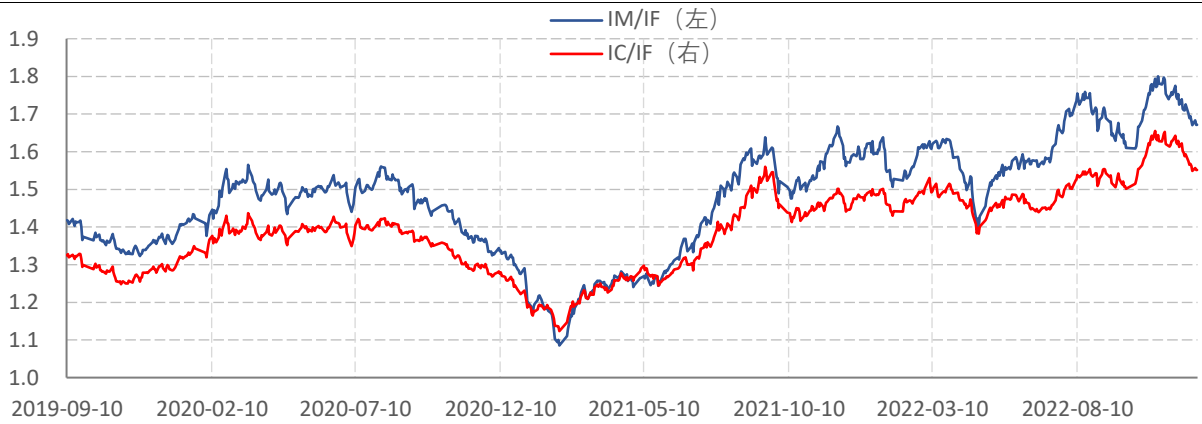
数据来源: wind, 兴证期货研发部

图表15.申万行业涨跌幅情况 (单位: %)



数据来源: wind, 兴证期货研发部

图表16.申万行业涨跌幅情况 (单位: %)



数据来源: wind, 兴证期货研发部

分析师承诺

本人以勤勉的职业态度，独立、客观地出具本报告。本报告清晰准确地反映了本人的研究观点。报告所采用的数据均来自公开资料，分析逻辑基于本人的职业理解，通过合理判断的得出结论，力求客观、公正，结论，不受任何第三方的授意影响。本人不曾因也将不会因本报告中的具体推荐意见或观点而直接或间接接收到任何形式的报酬。

免责声明

本报告的信息均来源于公开资料，我公司对这些信息的准确性和完整性不作任何保证，也不保证所包含的信息和建议不会发生任何变更。文中的观点、结论和建议仅供参考。兴证期货可发出其它与本报告所载资料不一致及有不同结论的报告。本报告及该等报告反映编写分析员的不同设想、见解及分析方法。报告所载资料、意见及推测仅反映分析员于发出此报告日期当日的独立判断。

客户不应视本报告为作出投资决策的惟一因素。本报告中所指的投资及服务可能不适合个别客户，不构成客户私人咨询建议。本公司未确保本报告充分考虑到个别客户特殊的投资目标、财务状况或需要。本公司建议客户应考虑本报告的任何意见或建议是否符合其特定状况，以及（若有必要）咨询独立投资顾问。

在任何情况下，本报告中的信息或所表述的意见并不构成对任何人的投资建议。在任何情况下，本公司不对任何人因使用本报告中的任何内容所引致的损失负任何责任。

本报告的观点可能与资管团队的观点不同或对立，对于基于本报告全面或部分做出的交易、结果，不论盈利或亏损，兴证期货研究发展部不承担责任。

本报告版权仅为兴证期货有限公司所有，未经书面许可，任何机构和个人不得以任何形式翻版、复制和发布。如引用、刊发，需注明出处兴证期货研究发展部，且不得对本报告进行