

宏观及行业高频数据 周度追踪



研究发展部

2022.12.12



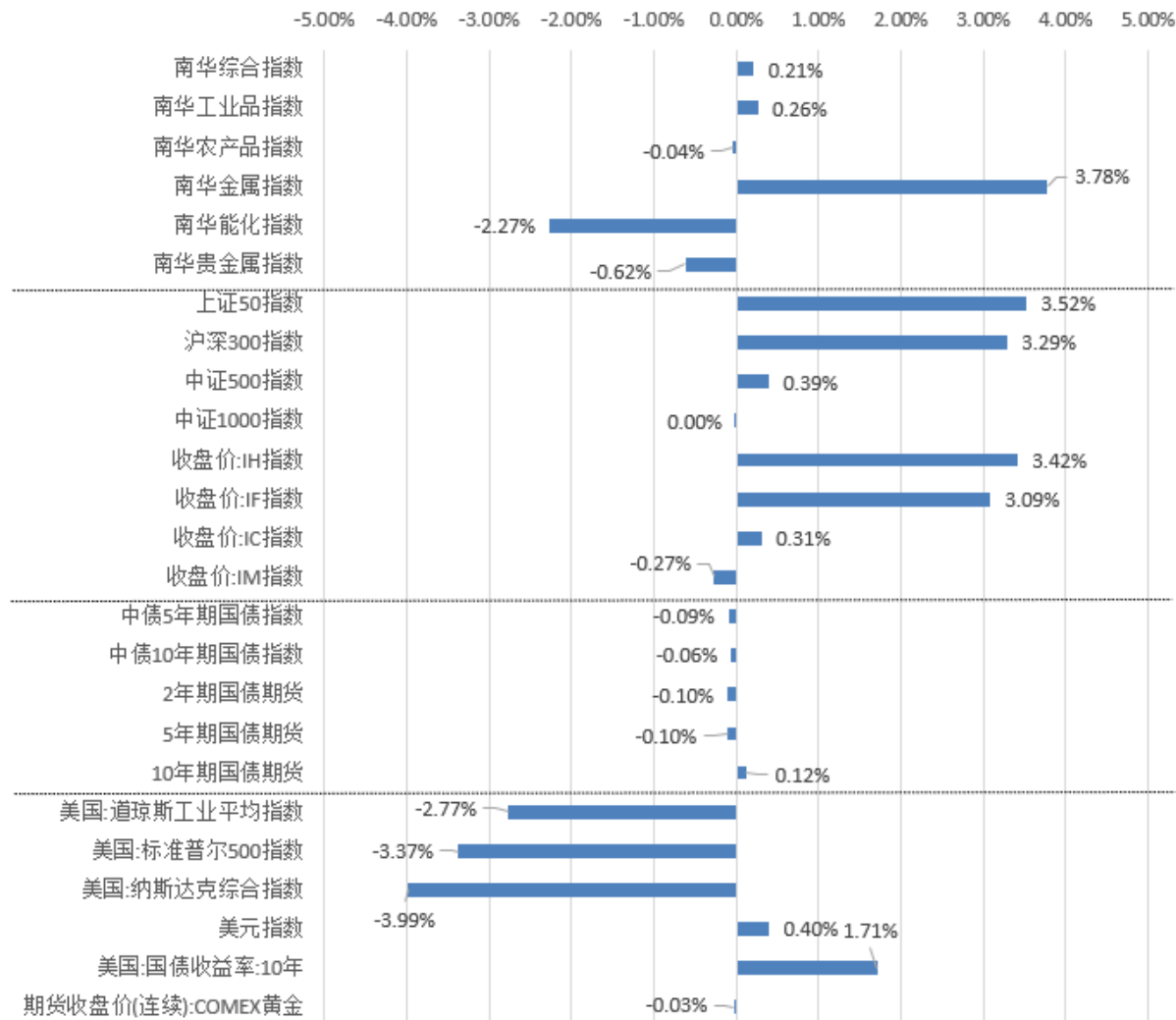
宏观	<p>国内方面，11月CPI、PPI分别为1.6%、-1.3%，前者数值环比下降，通胀压力持续走弱或将有助于打开政策空间。本期商品房销售数据震荡为主，销售量没有明显起色。十六项金融政策与地产公司融资规则更多的影响在预期层面，弱现实与强预期并存；防疫政策全面优化，市场对于消费板块的复苏预期加强。本期国内股市蓝筹股延续反弹趋势。</p> <p>海外方面，美国11月PPI略高于预期，市场普遍担忧即将公布的CPI数据高于预期，美联储加息预期回升，临近12月美联储议息会议，美VIX波值与美元指数回升，本期美股受阻回落。</p>
行业	<ol style="list-style-type: none">1) 煤炭：本期焦煤、焦炭现货价回升，焦煤累库。2) 钢材：本期铁矿石、钢材期现价延续涨势，钢厂盈利率回落，螺纹累库。3) 有色：本期铜、铝、锌现货价上涨，库存下降。4) 能源化工：本期国际油价大跌，化工板块期价涨跌分化。5) 水泥玻璃纯碱：本期水泥、玻璃价格下跌，建筑材料价格重心下移的局面不变。6) 农产品：本期生猪期价大跌，或将导致CPI增速下降。7) 贸易和消费：CCFI航运指数下跌，受全球经济走弱影响，航运指数重心整体下移。本期汽车消费数据环比大涨。影视消费数据环比下跌，弱于往年同期水平。



大类资产 表现

一、大类资产表现

- 本期时间周期为2022.12.05至12.11
- 本期南华商品综合指数变化幅度0.21%，工业品、农产品、金属、能化、贵金属分别变化0.26%、-0.04%、3.78%、-2.27%、-0.62%。
- 本期国内股市蓝筹股上涨，上证50、沪深300、中证500、中证1000指数分别变化 3.52%、3.29%、0.39%、0.00%；IH、IF、IC、IM期指分别变化3.42%、3.09%、0.31%、-0.27%。
- 国内债市方面，本期债市窄幅震荡。
- 本期美国股市下跌，道琼斯、标准普尔500、纳斯达克分别变化 -2.77%、-3.37%、-3.99%。
- 本期10年美债收益率变化1.71%，美元指数变化0.40%，Comex黄金期价变化-0.03%。

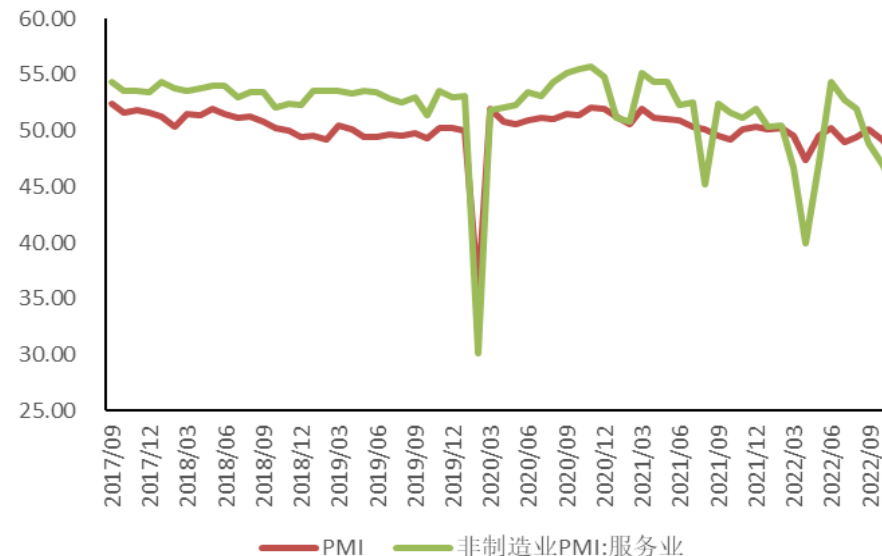




国内宏观 数据

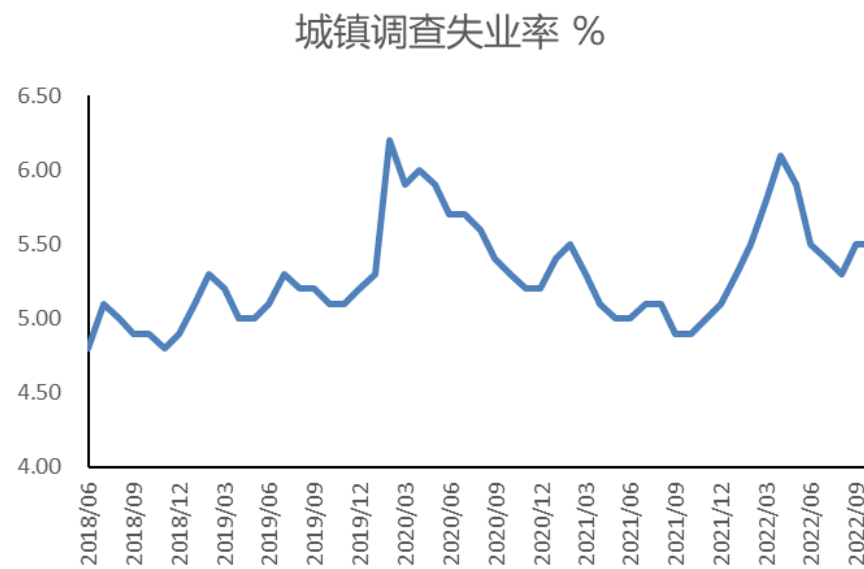
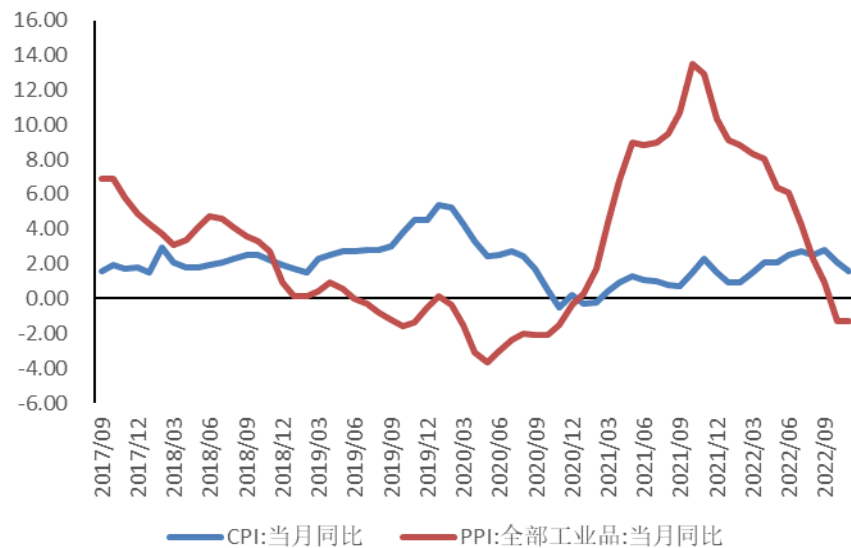
● 工业与PMI

- 10月工业增加值同比上升5.0%，同比增速相比上个月下降；
- 11月制造业、非制造业PMI景气指数分别为48、45.1，制造业PMI、非制造业PMI位于荣枯线之下，数值环比下降，总体来看，经济景气度偏弱，弱现实状况。



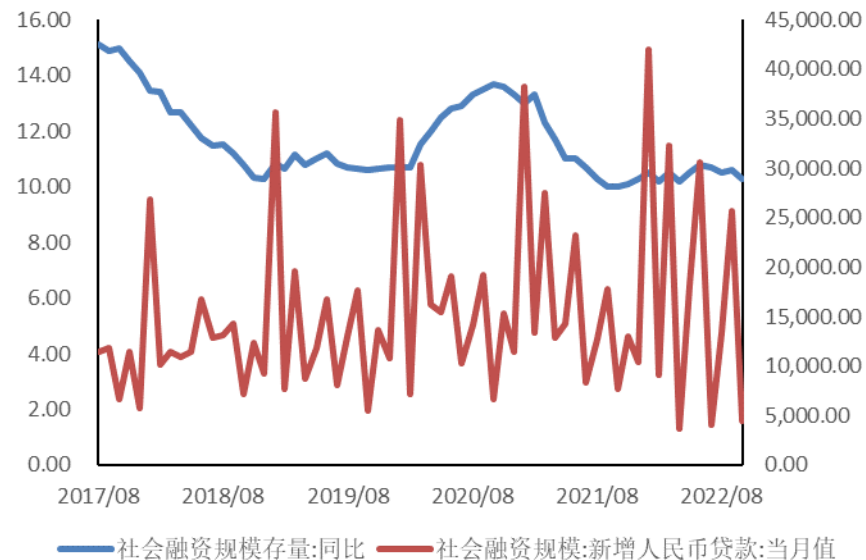
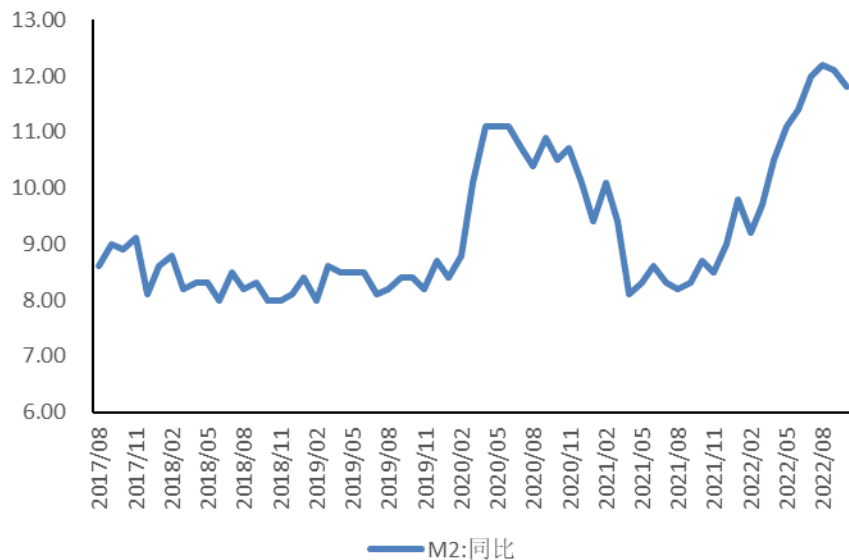
● 国内通胀与失业

- 11月份CPI同比上涨1.6%，PPI同比变化-1.3%，CPI数据下降，国内通胀水平下降，有利于打开政策空间；
- 10月城镇失业率环比持平，数值为5.5%。



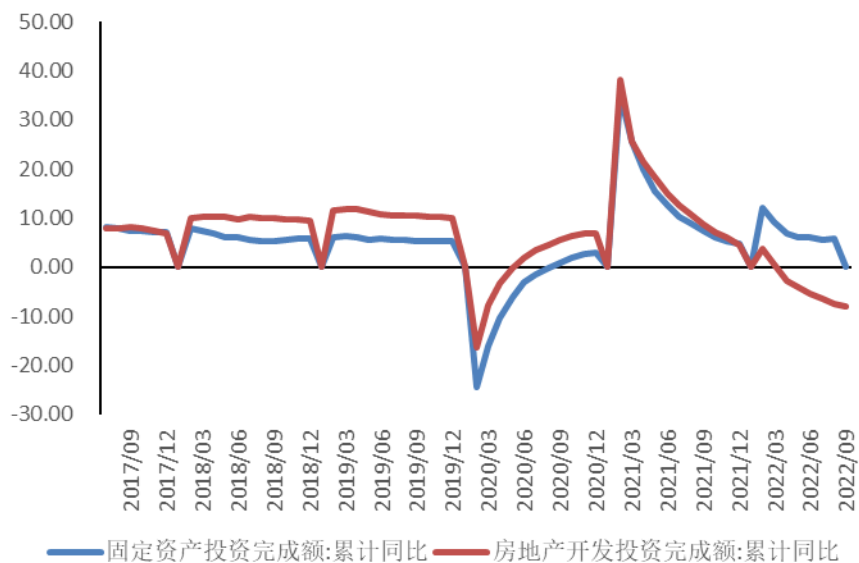
● 国内流动性

- 10月份M2同比增速小幅下降，同比增加11.8%；
- 10月新增人民币贷款6152亿元，预期8242.3亿元，前值24700亿元。中国10月社会融资规模增量为9079亿元，预期16500亿元。M2保持较高增速，但新增贷款与社融资数据大幅弱于预期，宽货币向宽信用的传导效果弱。



● 投资、消费

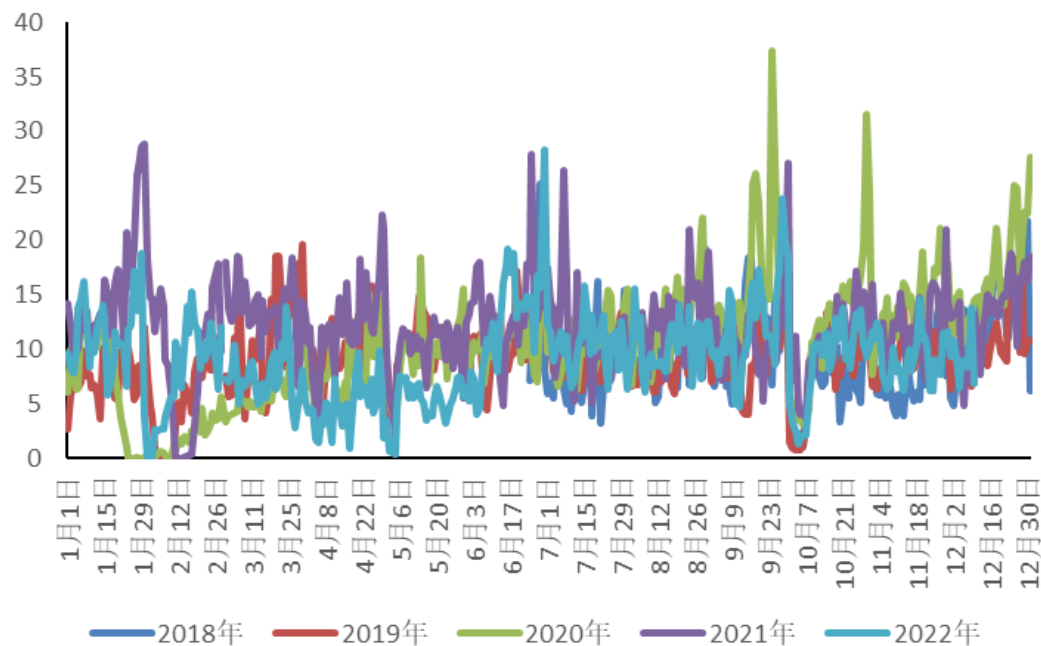
- 10月份固定资产与房地产开发投资完成额同比增速分别为5.8%、-8.8%，房地产开发数据同比增幅再度走弱；
- 10月社会消费品零售总额当月同比 -0.5%，消费数据大幅回落。



● 房地产

- 本期30大中城市商品房成交面积一线城市环比变化 -9.77%。

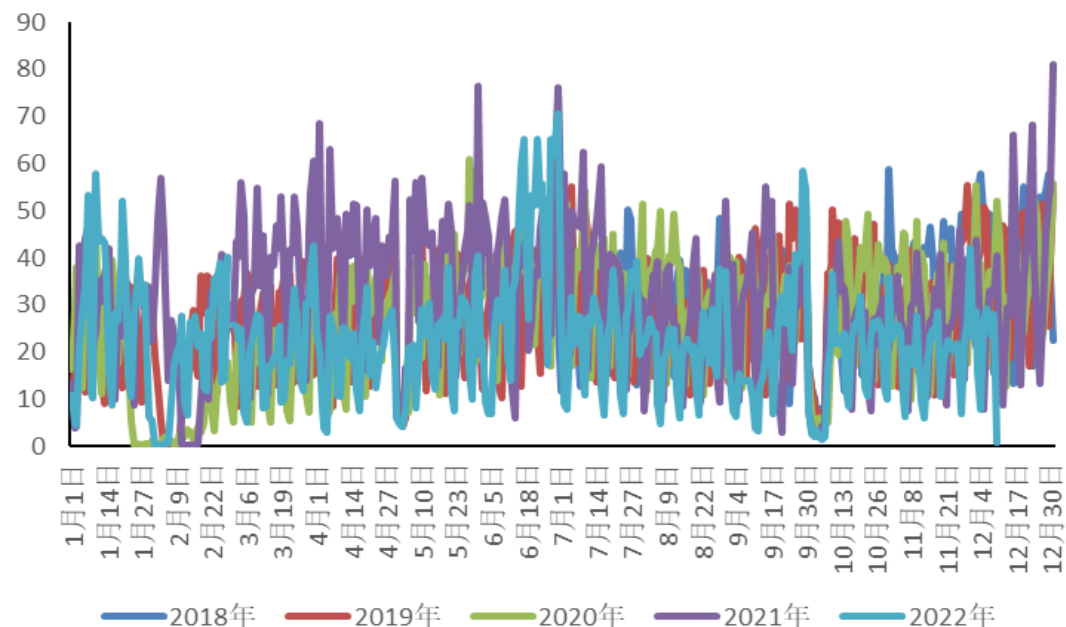
30大中城市:商品房成交面积:一线城市 (万平方米)



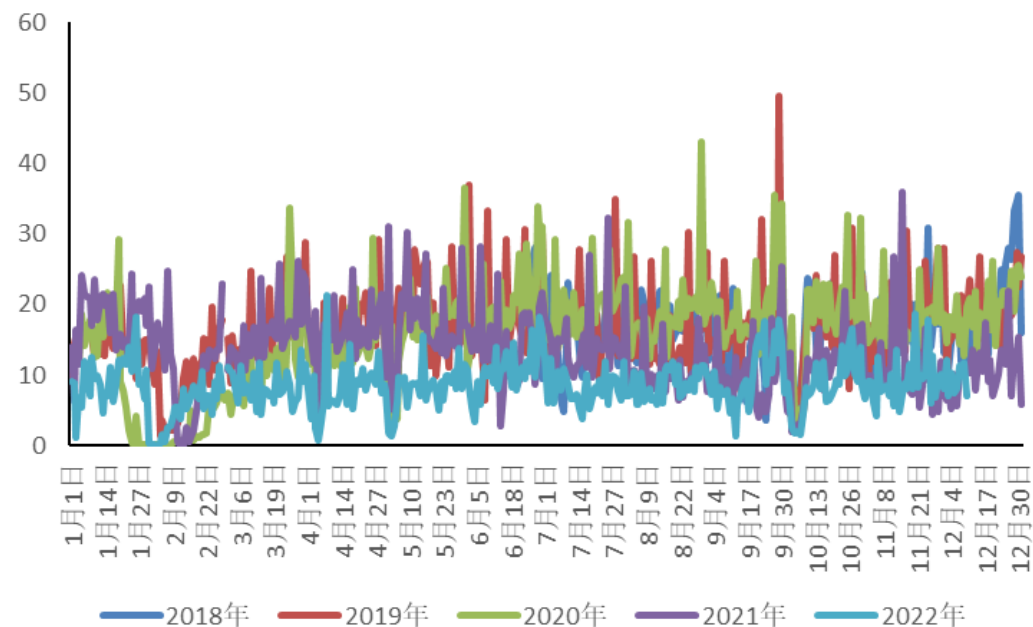
● 房地产

- 本期30大中城市商品房成交面积二线城市环比变化-13.10%。
- 本期30大中城市商品房成交面积三线城市环比变化 0.81%。

30大中城市:商品房成交面积:二线城市 (万平方米)



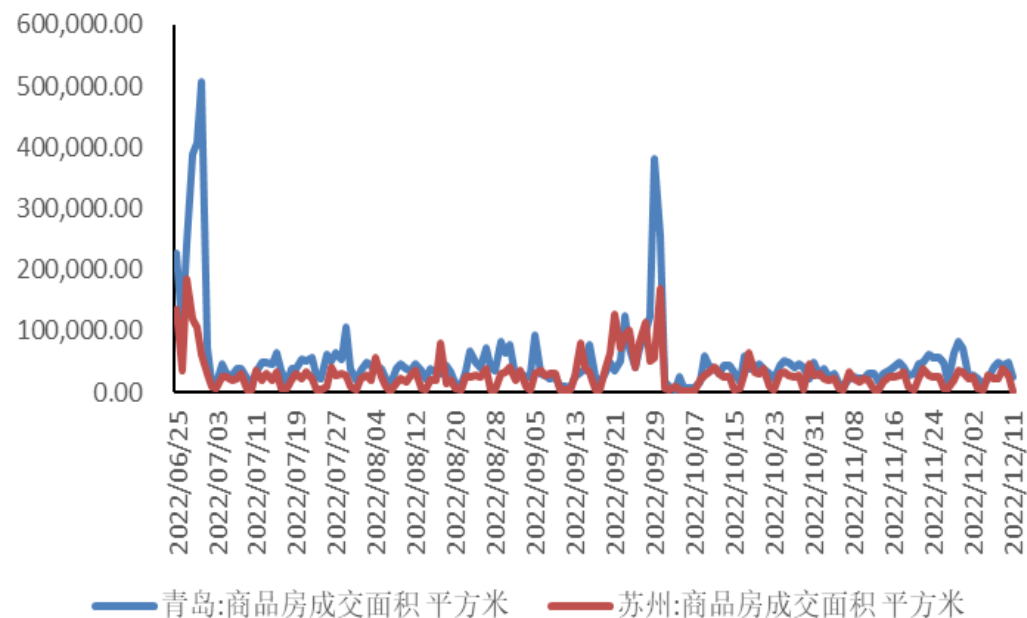
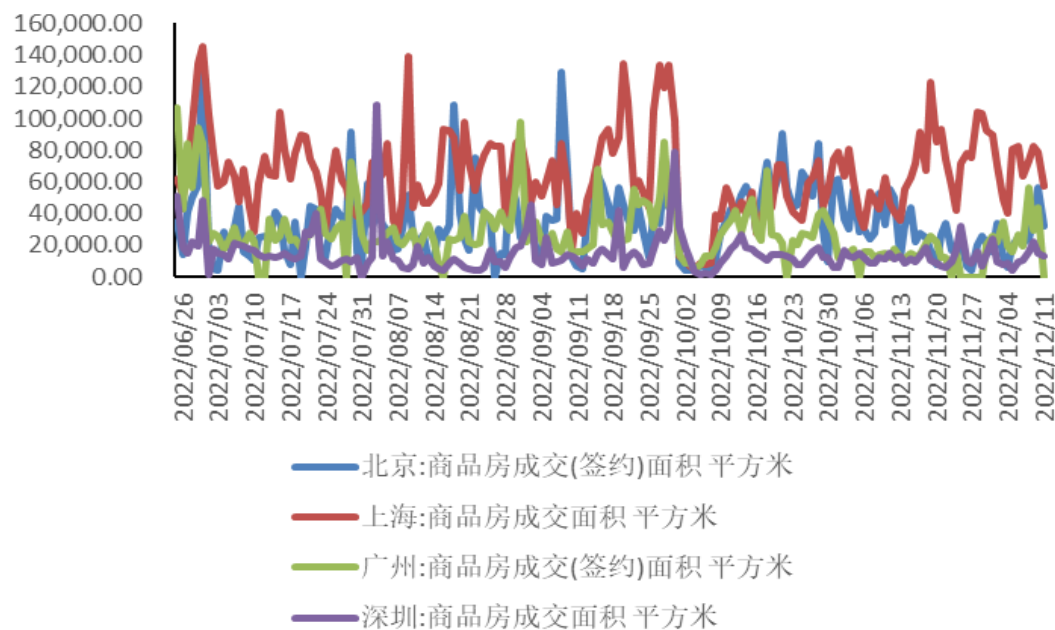
30大中城市:商品房成交面积:三线城市 (万平方米)



二、国内宏观数据追踪

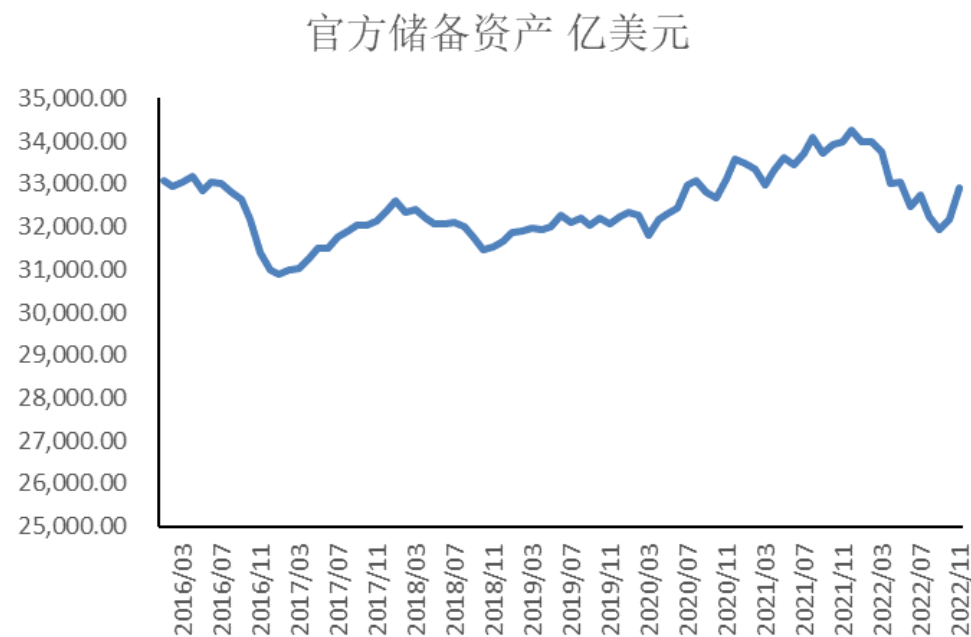
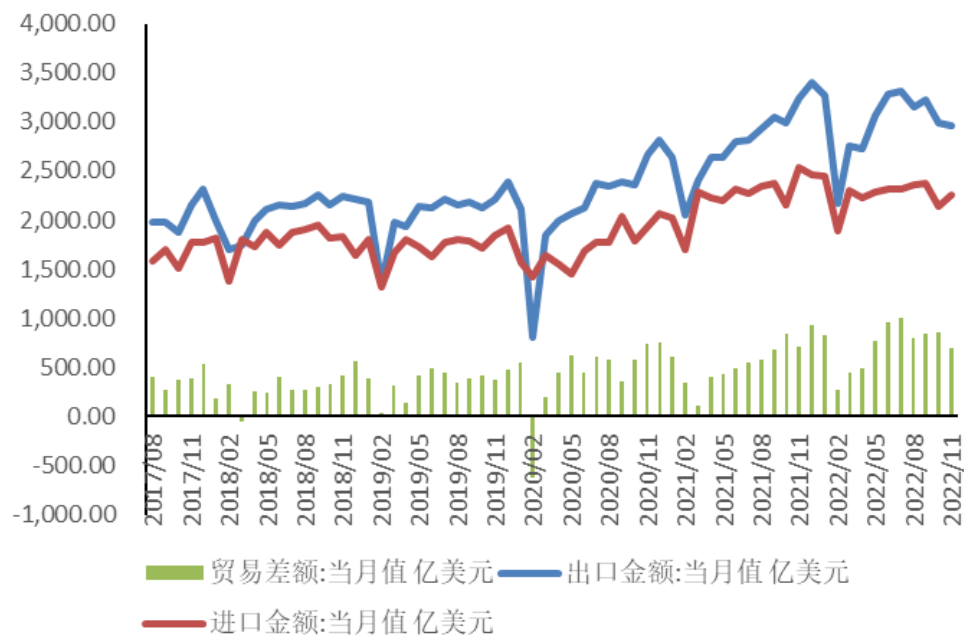
● 房地产

- 本期北京、上海、广州、深圳商品房成交面积环比变化分别7.23%、-5.75%、6.08%、4.76%；
- 本期青岛、苏州商品房成交面积环比变化 -22.24%、-2.46%



● 进出口、外汇储备

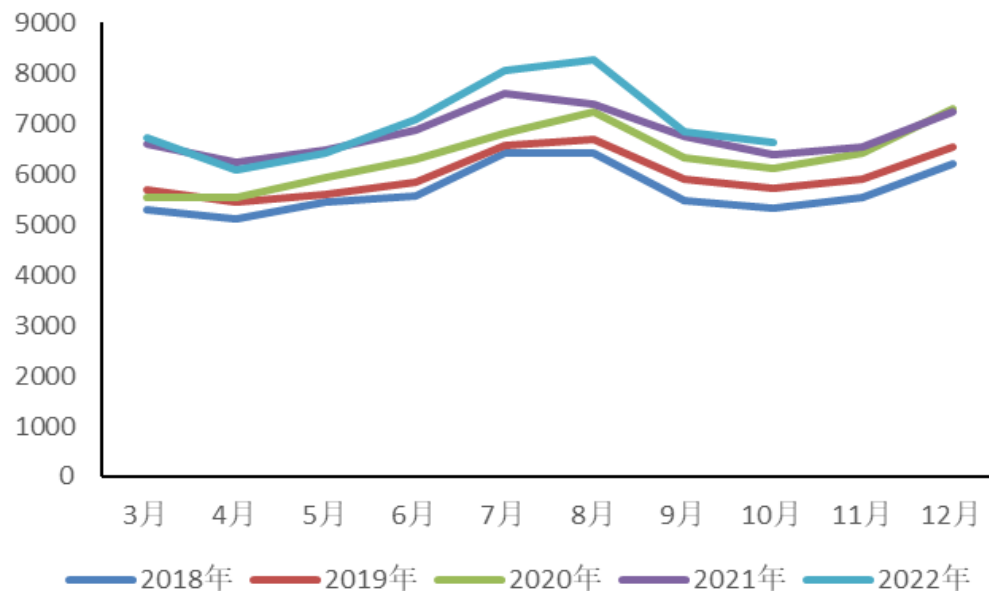
- 11月份出口总额2960.9亿美元，环比减少；贸易顺差698.4亿美元；
- 11月份官方外汇储备资产为32899.32亿美元，环比10月份增加。



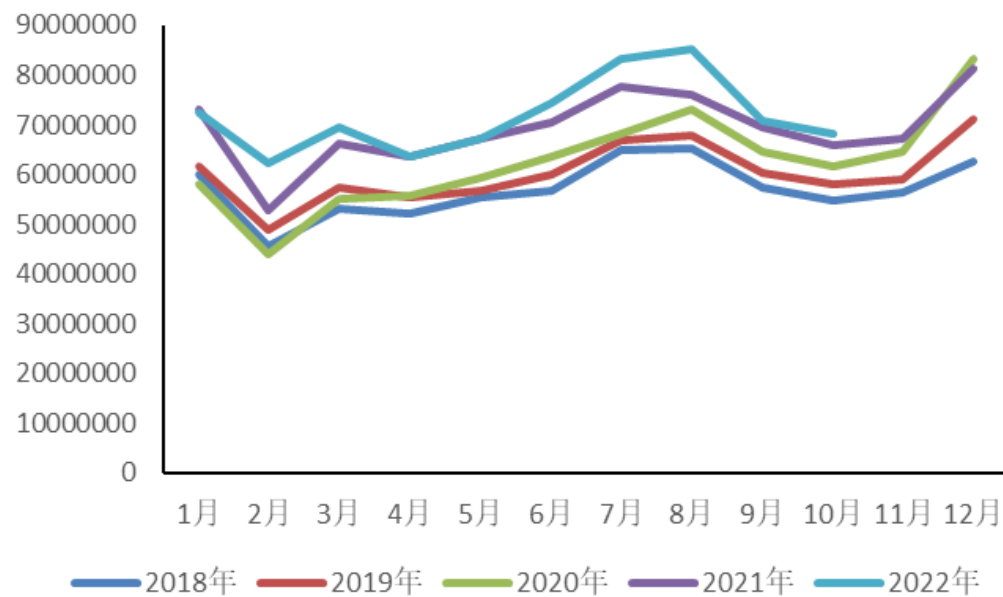
● 发电、用电量

- 10月发电量环比减少220亿千瓦时，全社会用电量环比减少258亿千瓦时。

产量:发电量:当月值 (亿千瓦时)



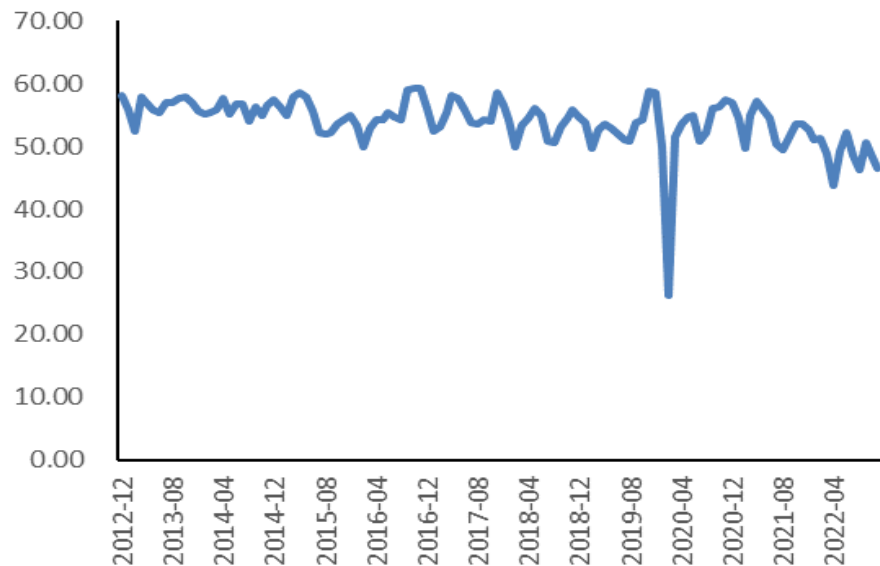
全社会用电量:当月值 (万千瓦时)



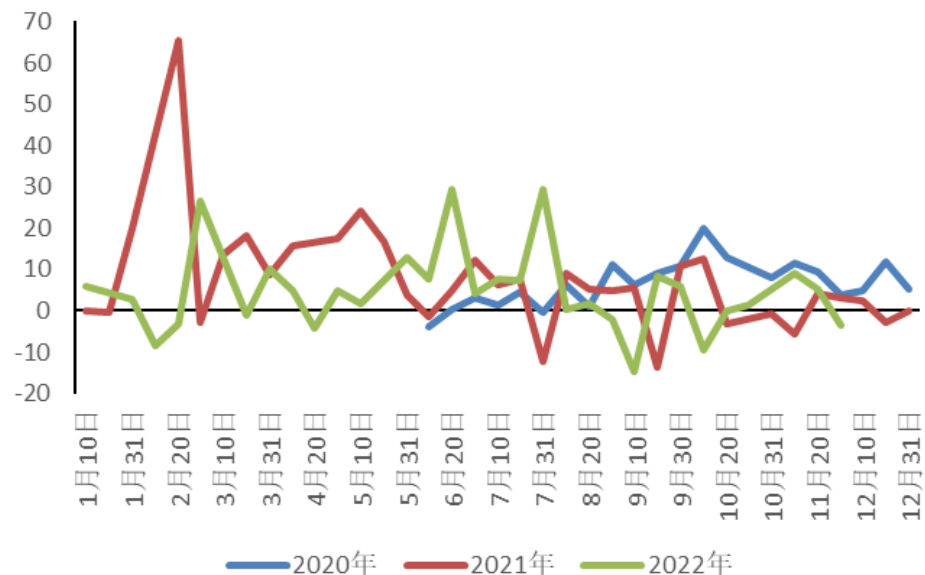
● 物流、港口数据

- 11月中国物流业景气指数回暖至46.4;
- 截止11月下旬（11.21至11.30），外贸集装箱吞吐量同比增速为-3.5%。

中国物流业景气指数(LPI):业务总量:季调



外贸集装箱吞吐量:八大枢纽港口:当旬同比 (%)

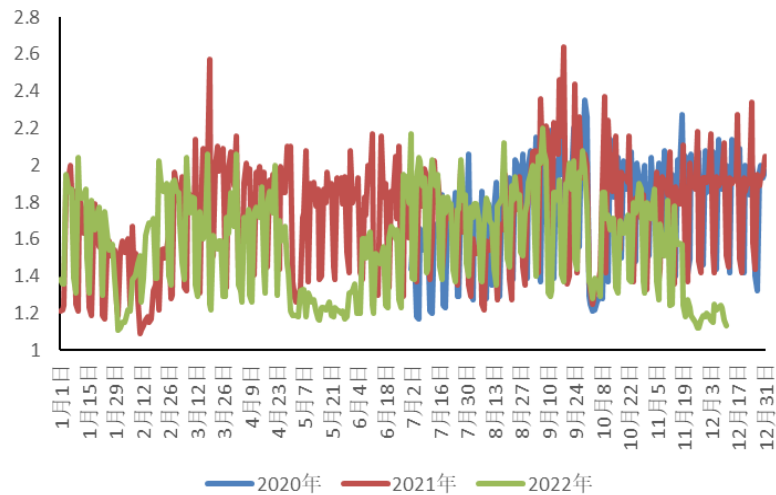


二、国内宏观数据追踪

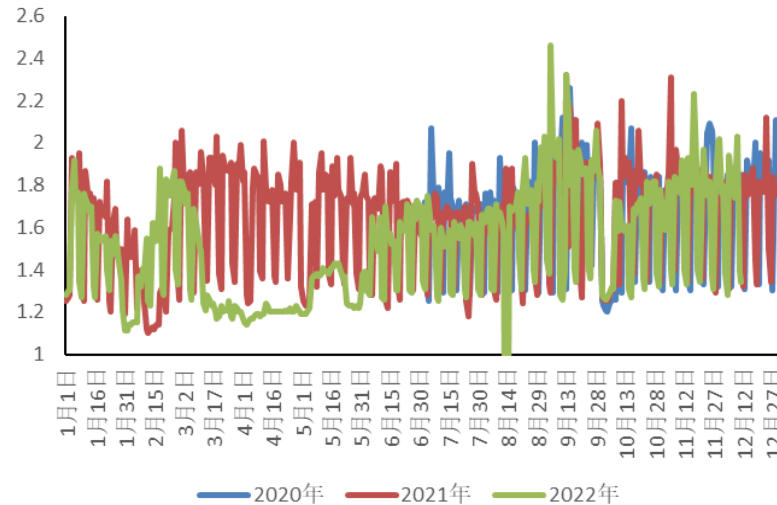
● 主要大城市人员流动情况

- 本期北京地区拥堵延时指数低于往年数据，上海、深圳拥堵情况接近往年同期。

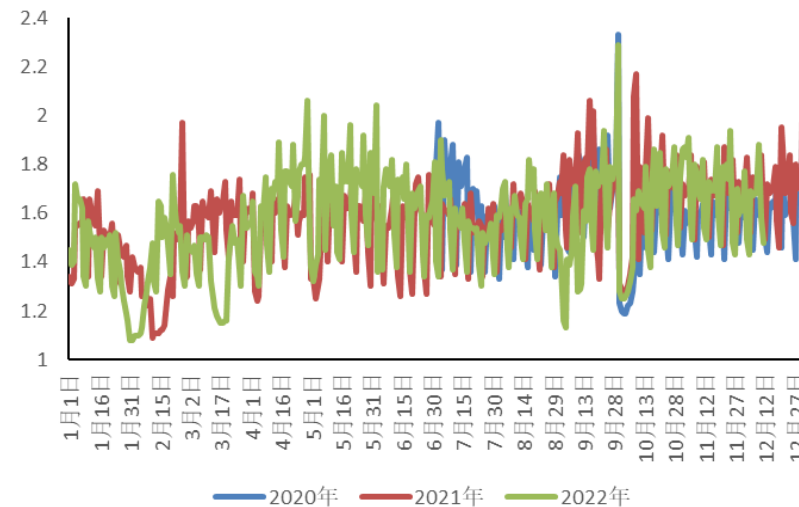
拥堵延时指数:北京



拥堵延时指数:上海



拥堵延时指数:深圳

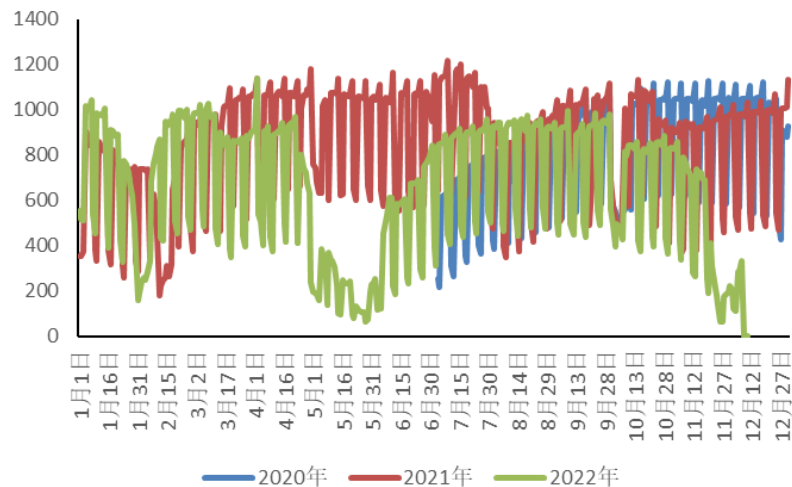


二、国内宏观数据追踪

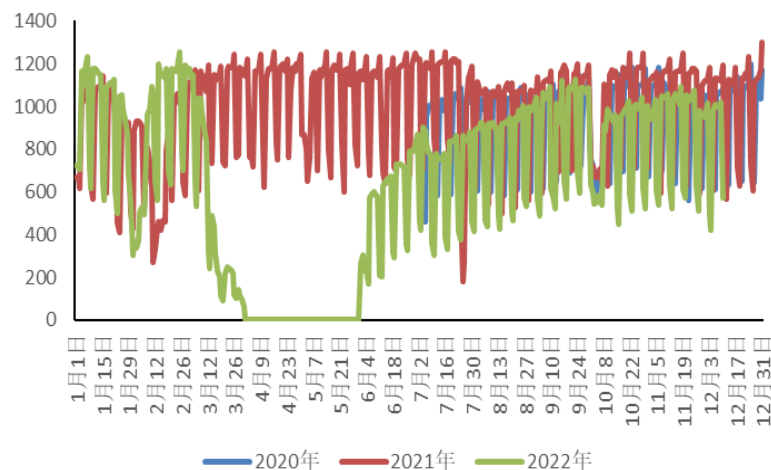
● 主要大城市人员流动情况

- 本期北上深地区地铁客运量低于往年数据。

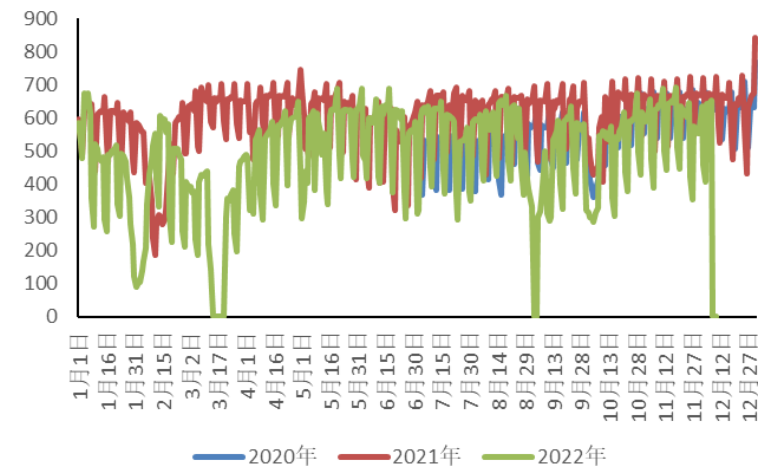
地铁客运量:北京 (万人次)



地铁客运量:上海 (万人次)



地铁客运量:深圳 (万人次)



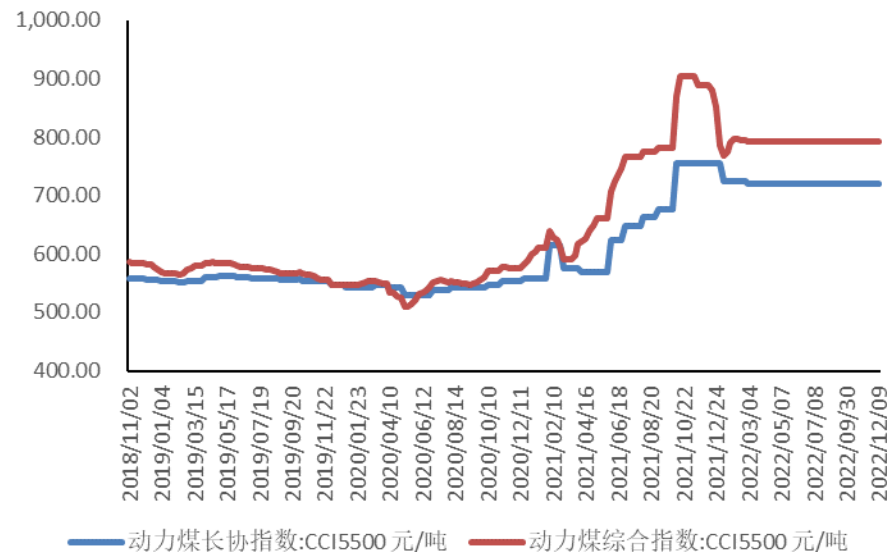
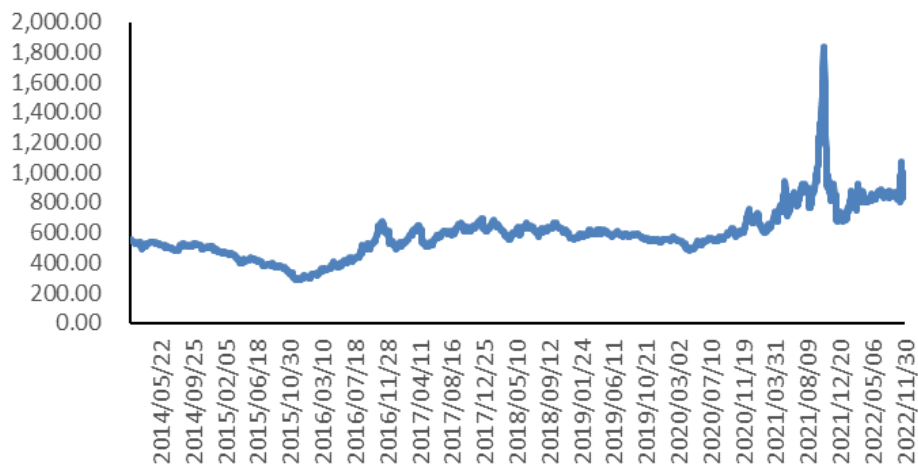


国内行业 数据

● 煤炭

- 本期动力煤期货价格变化9.99%；动力煤现货价格整体保持平稳。

期货收盘价(活跃合约):动力煤 元/吨



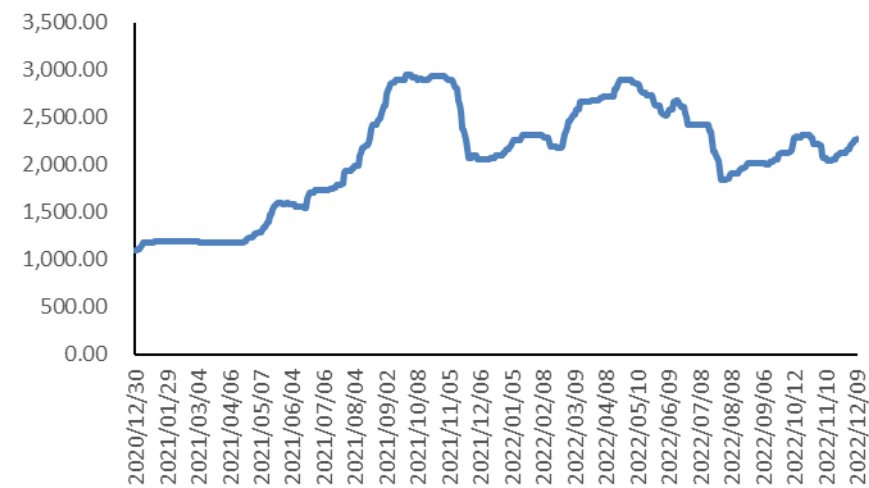
● 煤炭

- 本期焦煤期货主力合约周涨跌幅为-15.09%；山西主焦煤现货价格变化4.91%。

期货收盘价(活跃合约):焦煤 元/吨



均价:主焦煤:山西 元/吨



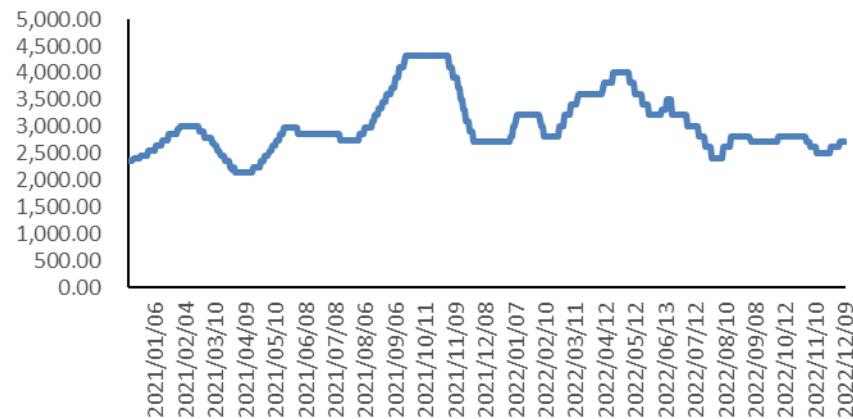
● 煤炭

- 本期焦炭期货主力合约周涨跌幅为4.10%，日照港准一级冶金焦平仓价变化3.83%。

期货收盘价(活跃合约):焦炭 元/吨



日照港:平仓价(含税):准一级冶金焦
(A13,S0.7,CSR60,MT7) 元/吨

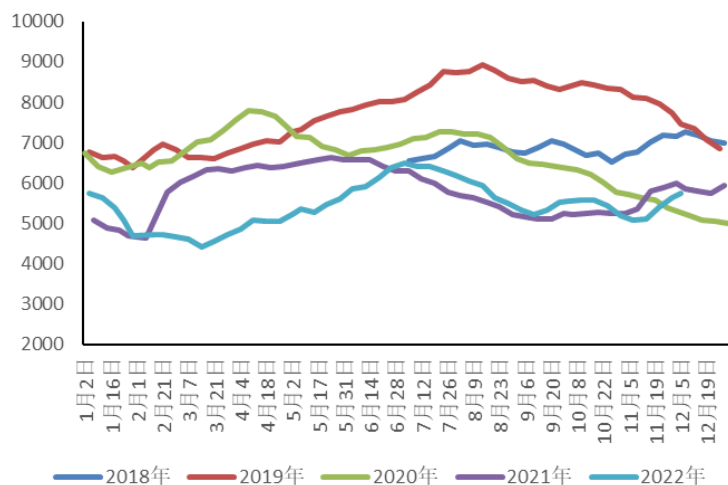


三、国内行业数据追踪

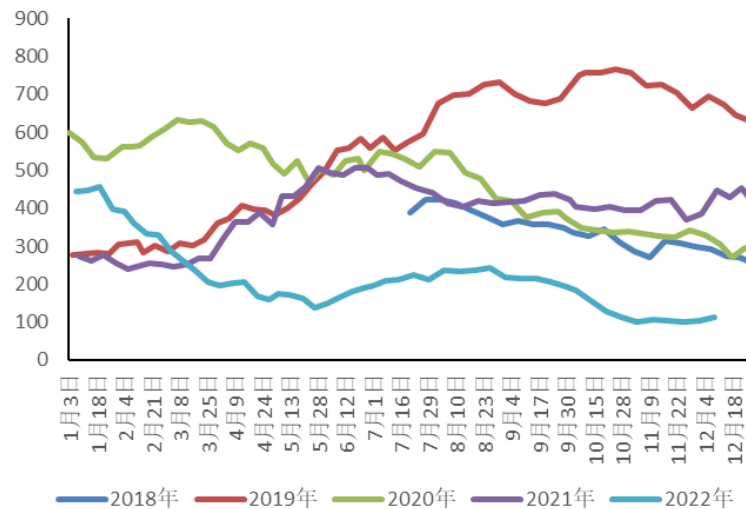
● 煤炭

- 本期煤炭、炼焦煤、焦炭库存环比变化幅度分别为1.75%、7.51%、-3.45%。
- 板块总结：本期焦煤、焦炭现货价回升，焦煤累库。

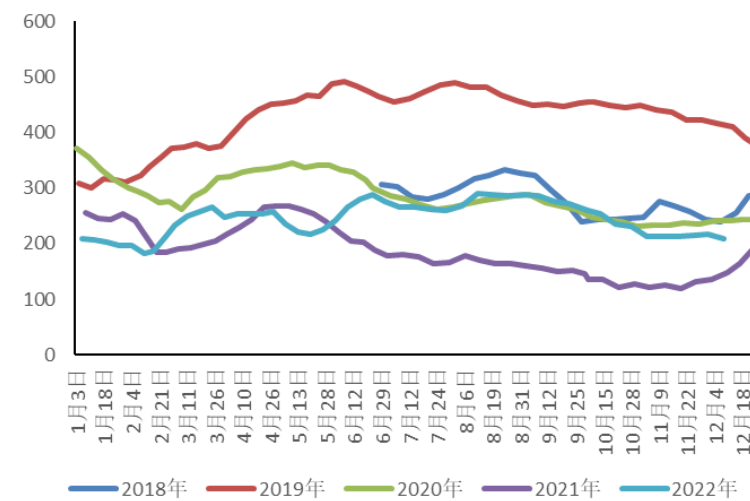
煤炭库存:CCTD主流港口:合计 (万吨)



炼焦煤库存:六港口合计 (万吨)



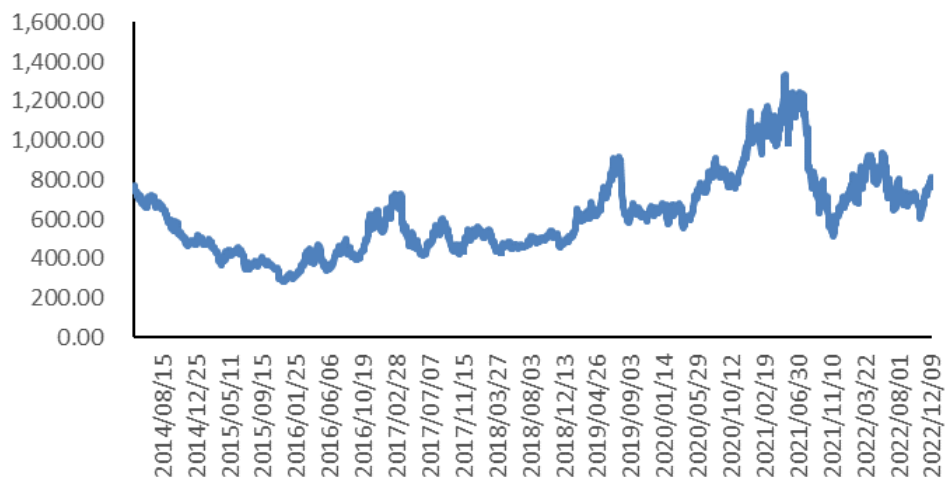
焦炭库存:港口总计 (万吨)



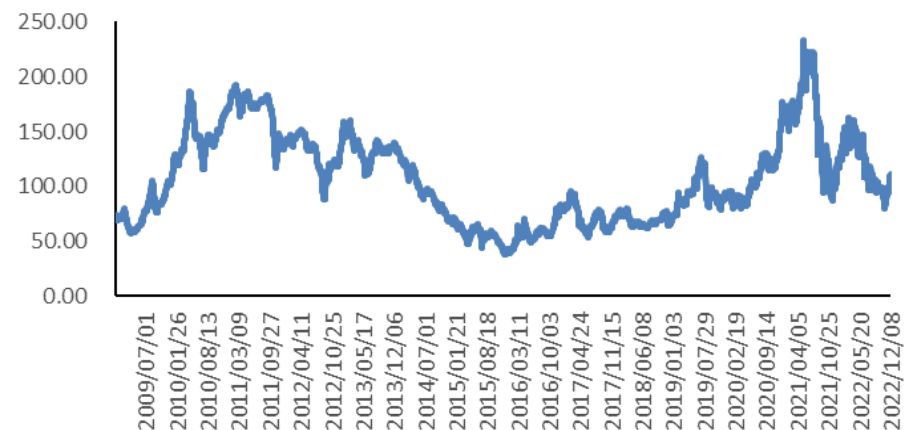
● 钢材

- 本期铁矿石期货价格上涨，主力合约周涨跌幅为3.43%，铁矿现货价格上涨，周涨跌幅为3.17%。

期货收盘价(活跃合约):铁矿石 元/吨



铁矿石价格指数:62%Fe:CFR中国北方美元/吨



● 钢材

- 本期螺纹钢期货价格上涨，主力合约周涨跌幅为3.60%，螺纹钢现货价格上涨，周涨跌幅为1.42%。

期货收盘价(活跃合约):螺纹钢 元/吨



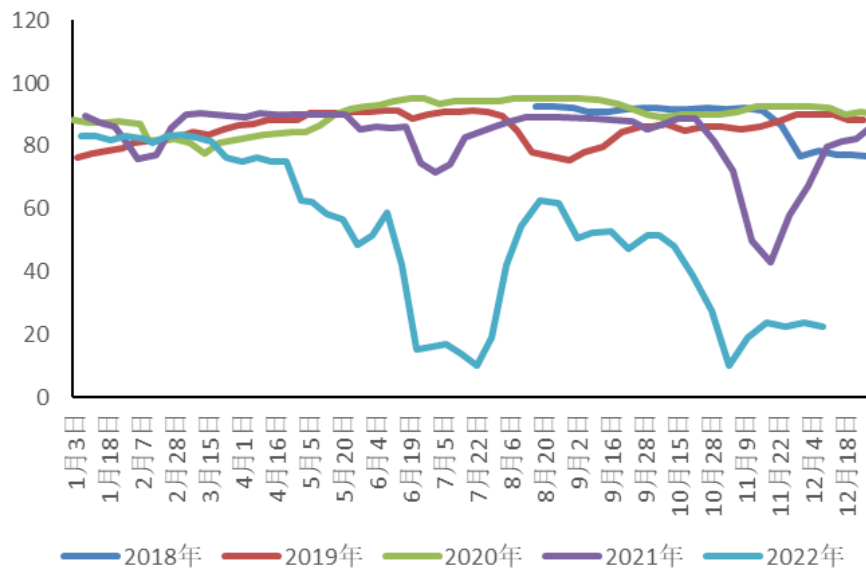
价格:螺纹钢:HRB400 20mm:全国 元/吨



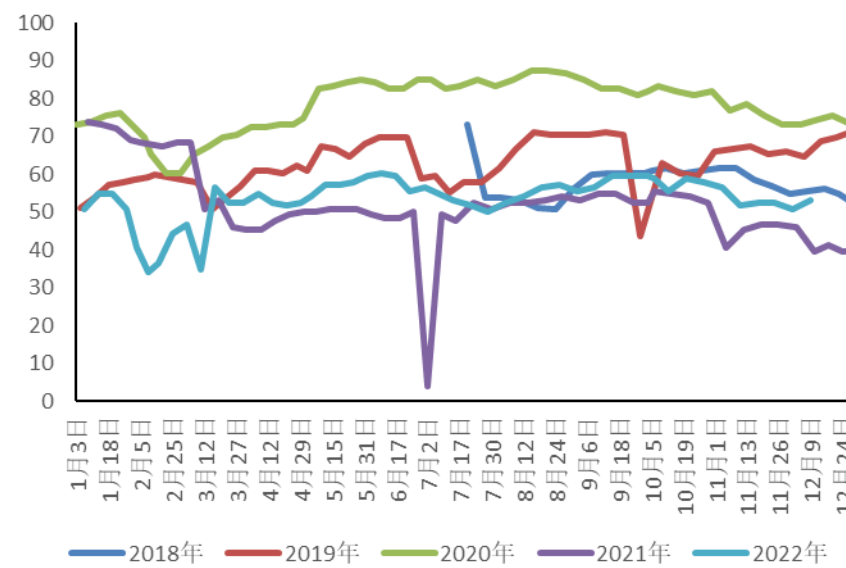
● 钢材

- 本期全国样本钢厂盈利率22.51%，环比变化-5.46%；
- 本期唐山钢厂高炉开工率为53.17%，环比变化4.69%。

全国样本钢厂盈利率 (%)



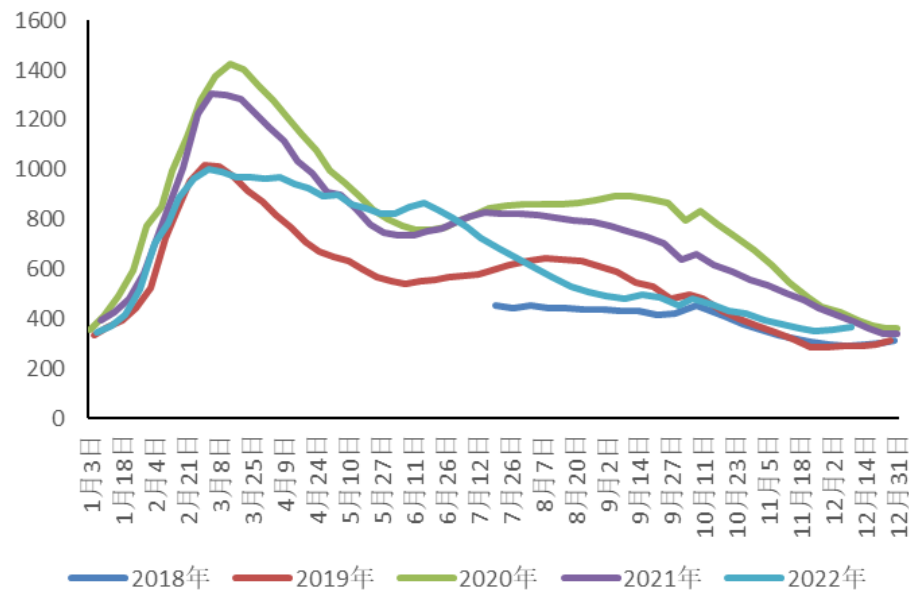
唐山钢厂:高炉开工率 (%)



● 钢材

- 本期螺纹钢库存364.87万吨，环比变化2.90%。
- 板块总结：本期铁矿石、钢材期现价延续涨势，钢厂盈利率回落，螺纹累库。

库存:螺纹钢(含上海全部仓库) (万吨)



三、国内行业数据追踪

● 有色

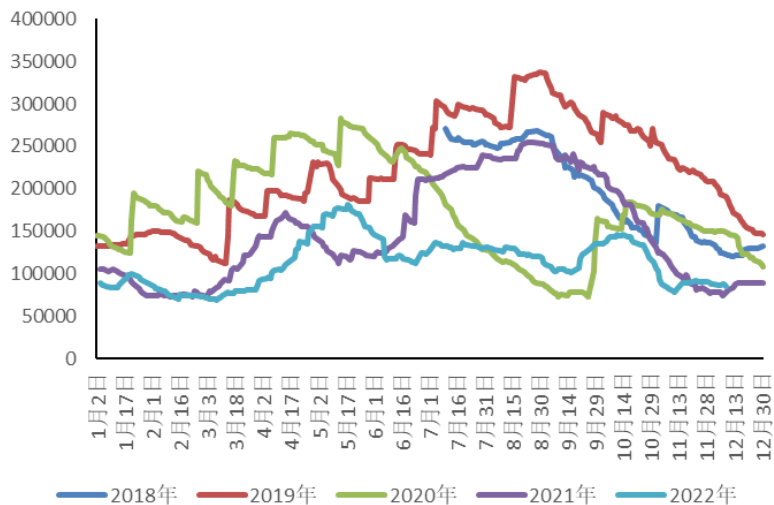
- 本期国内铜、铝、锌期货主力合约周度涨跌幅分别为1.30%、-0.31%、1.81%。
- 现货方面，铜、铝、锌全国均价本期涨跌幅分别为0.67%、0.69%、2.43%。



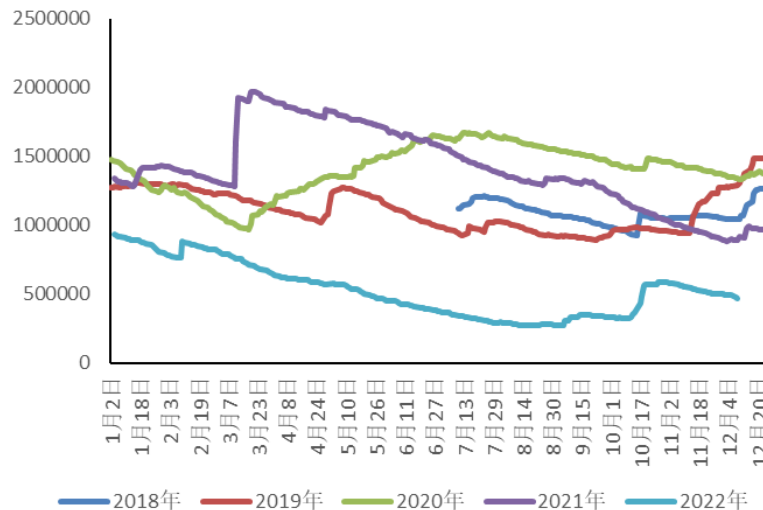
● 有色

- 全球库存看，本期伦铜、伦铝、伦锌库存分别为8.5425万吨、47.1575万吨、3.72万吨，环比变化分别为-2.32%、-5.29%、-7.81%。
- 板块总结：本期铜、铝、锌现货价上涨，库存下降。

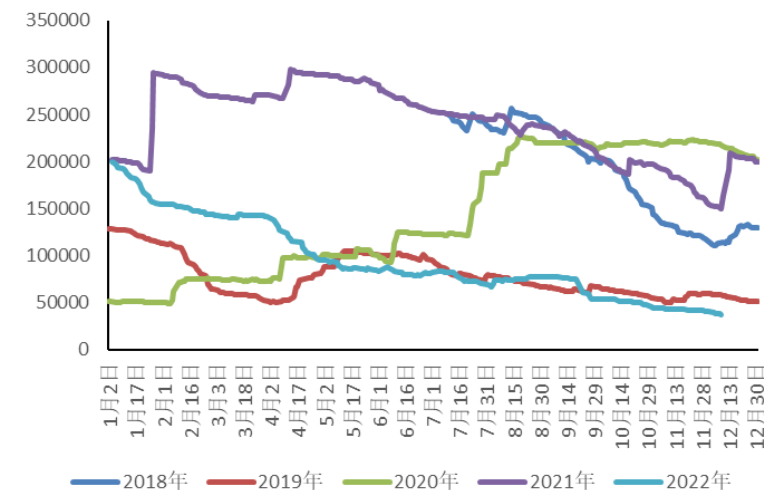
总库存:LME铜 (吨)



总库存:LME铝 (吨)



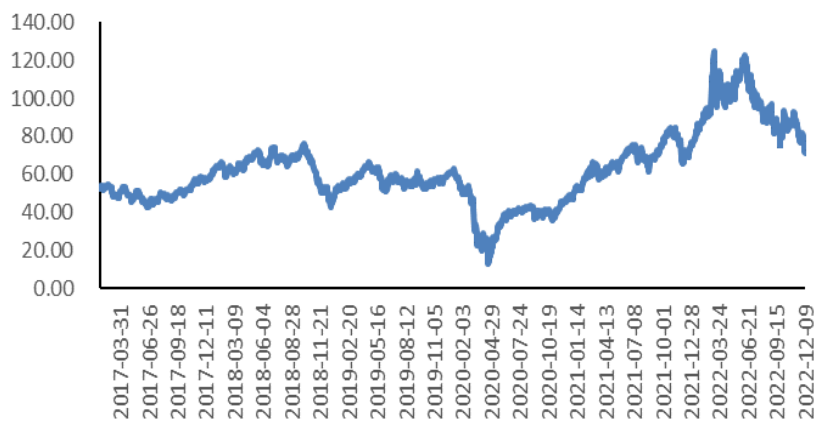
总库存:LME锌 (吨)



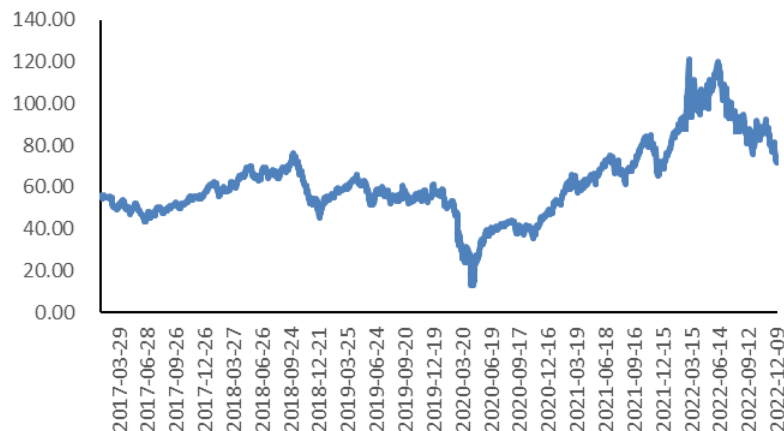
● 能源化工

- 本期NYMEX轻质原油、IPE轻质原油、INE原油周涨跌幅分别为-10.89%、-10.37%、-12.49%。

期货收盘价(活跃合约):NYMEX轻质原油 美元/桶



期货收盘价(活跃合约):IPE轻质原油 美元/桶



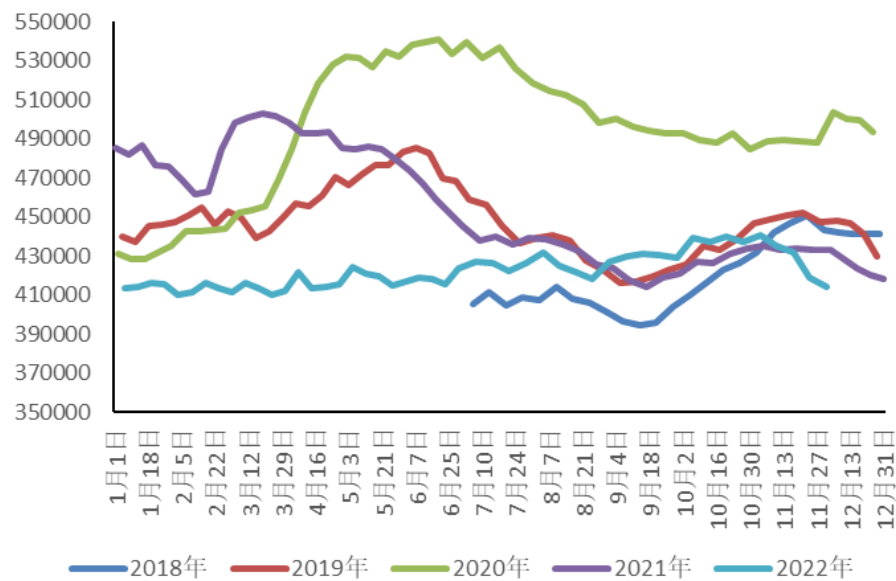
期货收盘价(活跃合约):INE原油 元/桶



● 能源化工

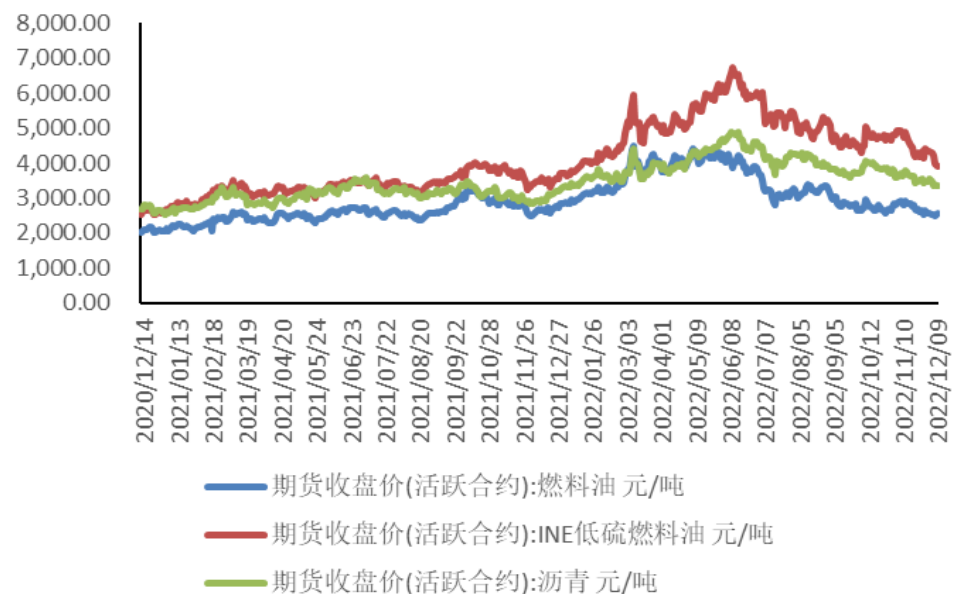
- 库存方面，本期全美商业原油库存4.139亿桶，环比变化-1.24%。

库存量:商业原油:全美 (千桶)

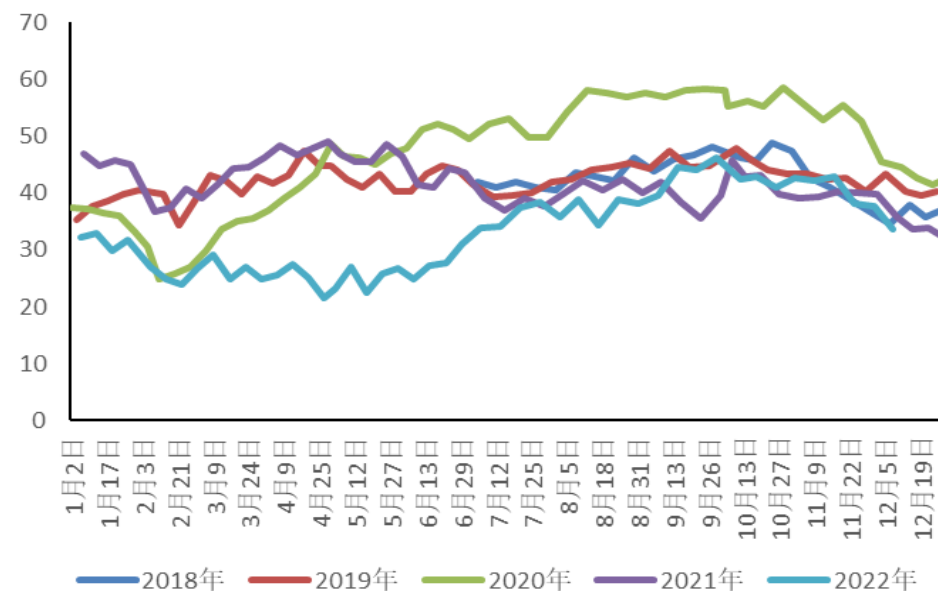


● 能源化工

- 成品油方面，本期燃料油、INE低硫燃料油、沥青期价变化幅度分别为1.71%、-9.19%、-4.05%。
- 石油沥青装置开工率33.6%，环比变化 -10.64%。

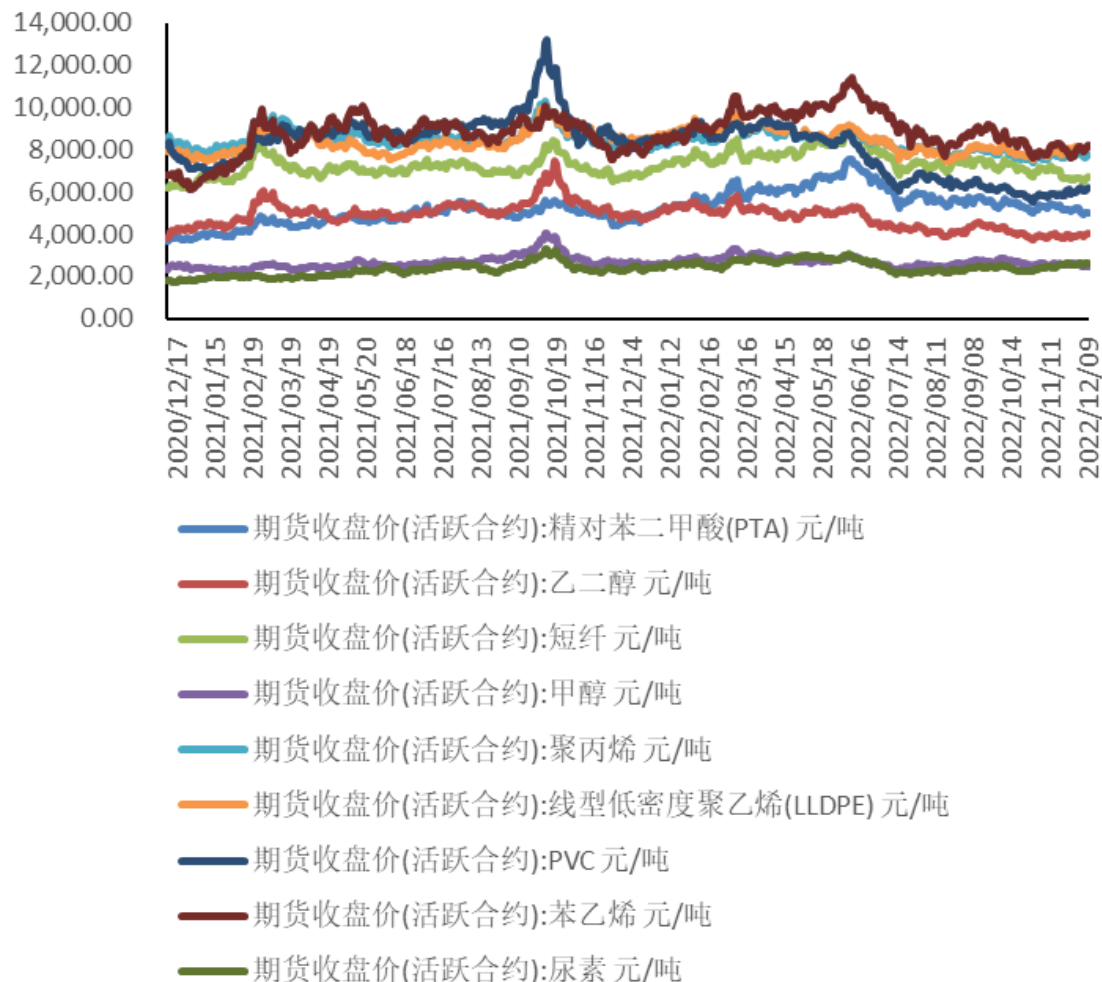


开工率:石油沥青装置 (%)



● 能源化工

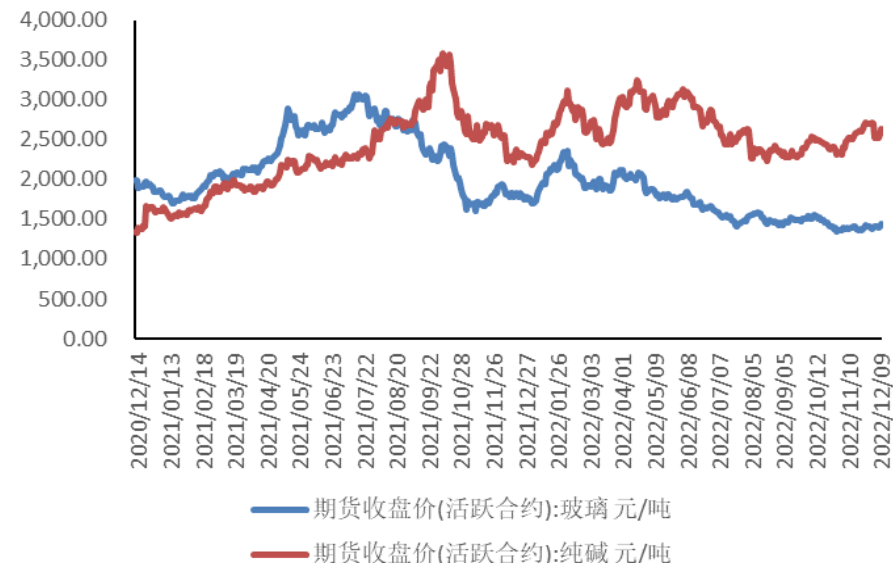
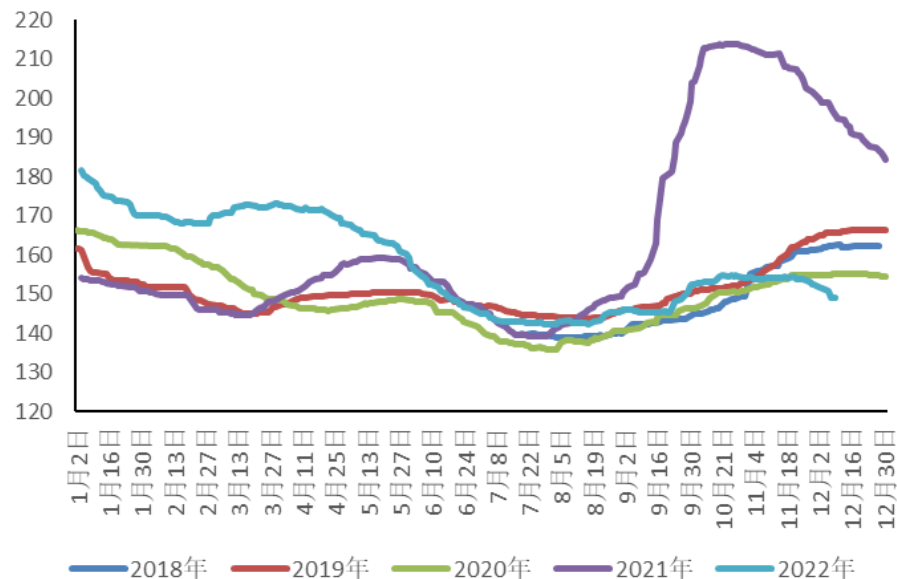
- 化工品方面，PTA变化幅度-3.31%、乙二醇变化幅度2.35%，短纤变化幅度0.27%，甲醇变化幅度-3.86%，聚丙烯变化幅度-0.96%，LLDPE变化幅度-0.22%，PVC变化幅度1.55%，苯乙烯变化幅度1.12%，尿素变化幅度-0.19%。
- 板块总结：本期国际油价大跌，化工板块期价涨跌分化。



● 水泥、玻璃、纯碱

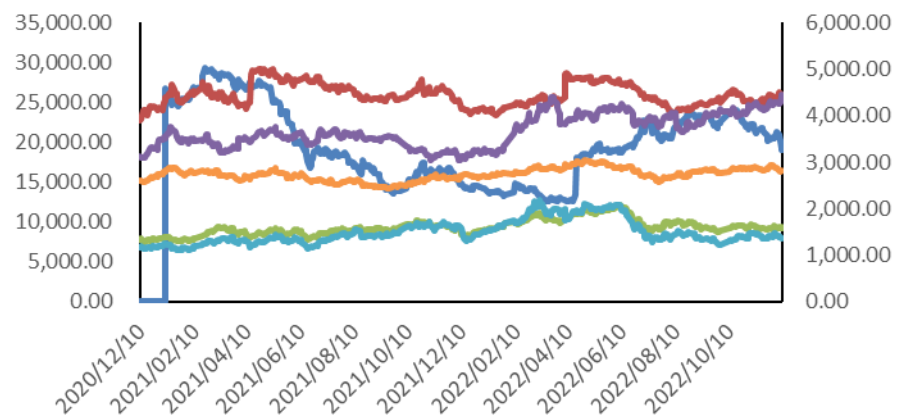
- 本期全国水泥价格下跌，全国水泥指数周涨跌幅-1.97%。
- 本期纯碱和玻璃主力合约周度涨跌幅分别为3.37%、-2.48%。
- 板块总结：本期水泥、玻璃价格下跌，建筑材料价格重心下移的局面不变。

水泥价格指数:全国

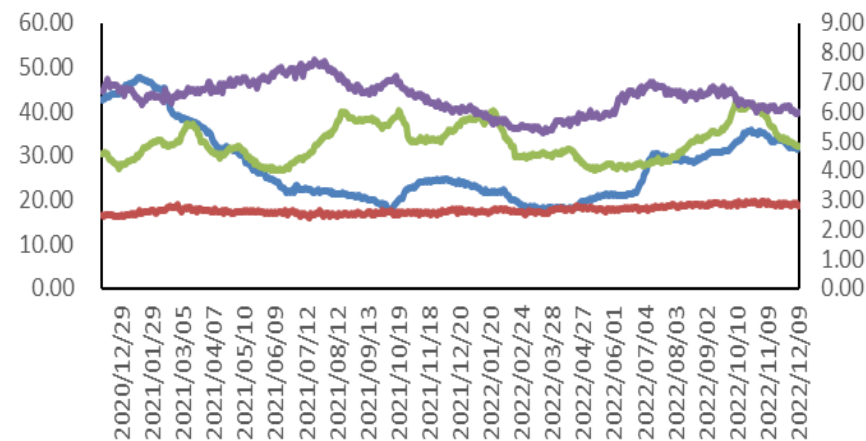


● 农产品

- 本期农产品期货中，生猪、鸡蛋、豆油、豆粕、棕榈油和玉米主力合约周度涨跌幅分别为-9.76%、-1.76%、-0.52%、4.59%、-2.64%、-0.60%。
- 现货方面，本期猪肉、白条鸡、蔬菜、水果价格周涨跌幅分别为-0.19%、0.21%、2.70%、-3.46%。
- 板块总结：本期生猪期价大跌，或将导致CPI增速下降。



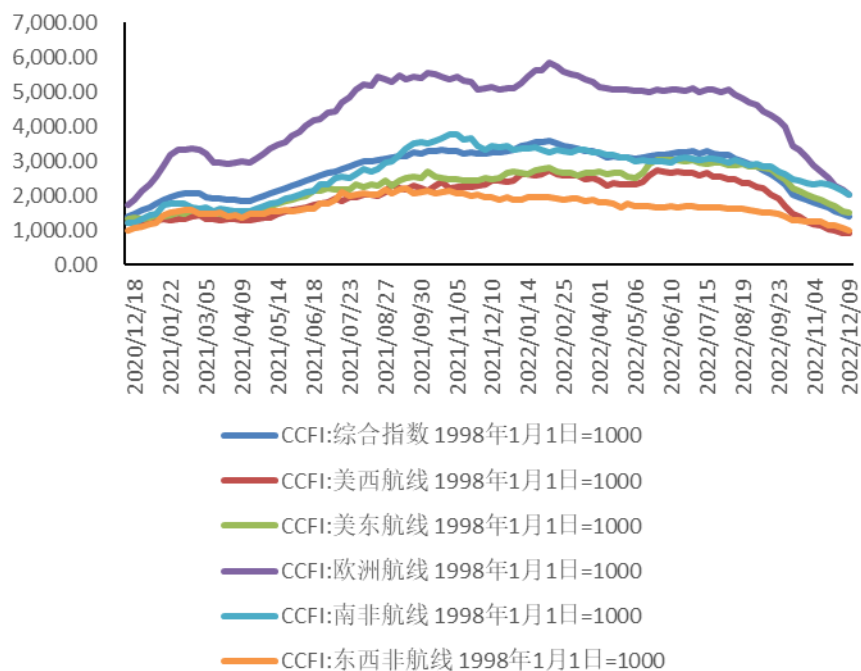
— 期货收盘价(活跃合约):生猪 元/吨
— 期货收盘价(活跃合约):豆油 元/吨
— 期货收盘价(活跃合约):棕榈油 元/吨
— 期货收盘价(活跃合约):鸡蛋 元/500千克
— 期货收盘价(活跃合约):豆粕 元/吨
— 期货收盘价(活跃合约):黄玉米 元/吨



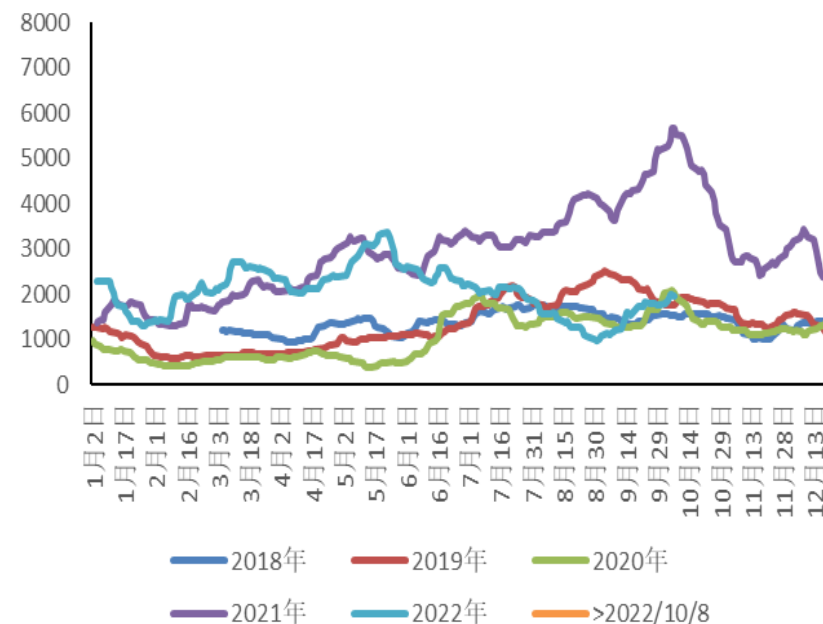
— 平均批发价:猪肉 元/公斤
— 平均批发价:白条鸡 元/公斤
— 平均批发价:28种重点监测蔬菜 元/公斤
— 平均批发价:7种重点监测水果 元/公斤

● 航运

- 本期CCFI指数下降，环比变化-3.73%。
- 本期BDI指数反弹，环比变化 4.68%。
- 板块总结：CCFI指数下跌，受全球经济走弱影响，航运指数重心整体下移。



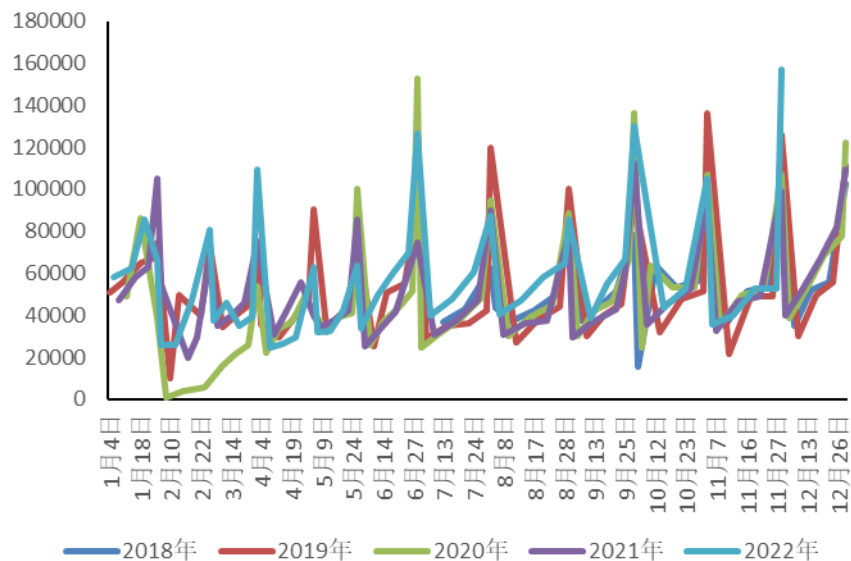
波罗的海干散货指数(BDI)



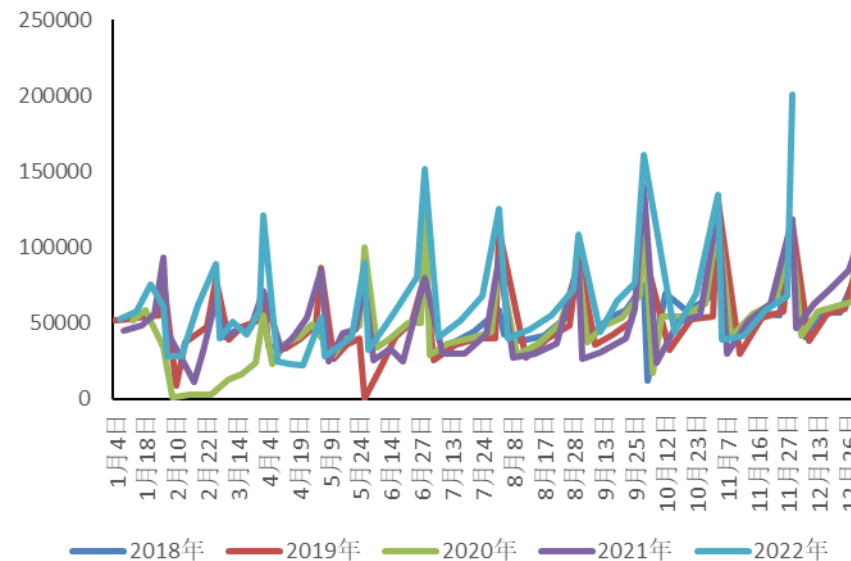
● 汽车消费

- 11月28日至11月30日期间，日均乘用车厂家零售156966辆，同比变化21%；日均乘用车厂家批发200571辆，同比变化32%。本期汽车消费数据环比大涨。

乘用车厂家零售：日均（辆）



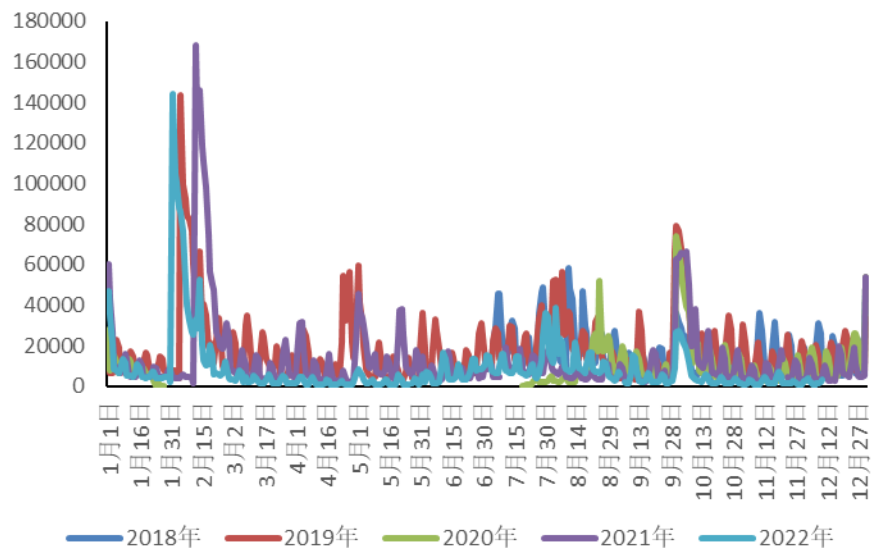
乘用车厂家批发：日均（辆）



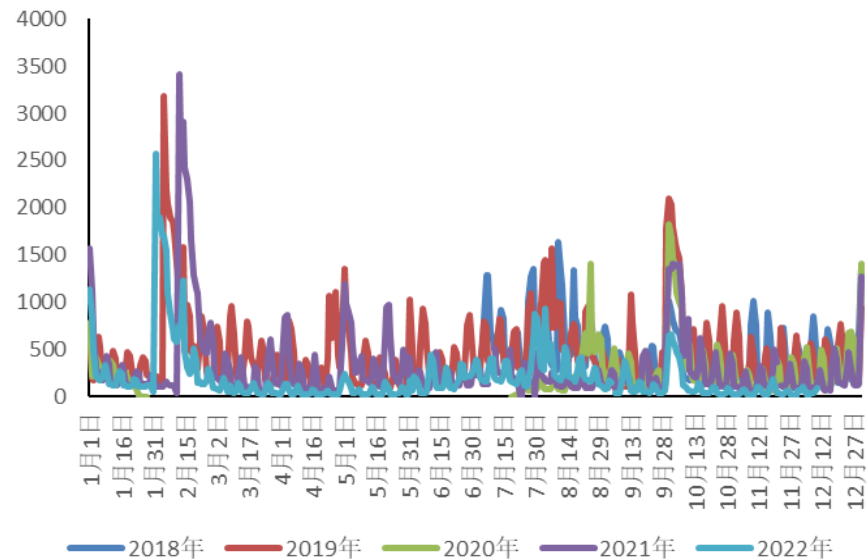
● 电影消费

- 本期电影票房累计1.1711亿元，环比变化-5.28%；观影人数332.09万人次，环比变化-2.32%。影视消费数据环比下跌，弱于往年同期水平。

全国电影票房：当日（万元）



全国观影人次：当日（万人次）

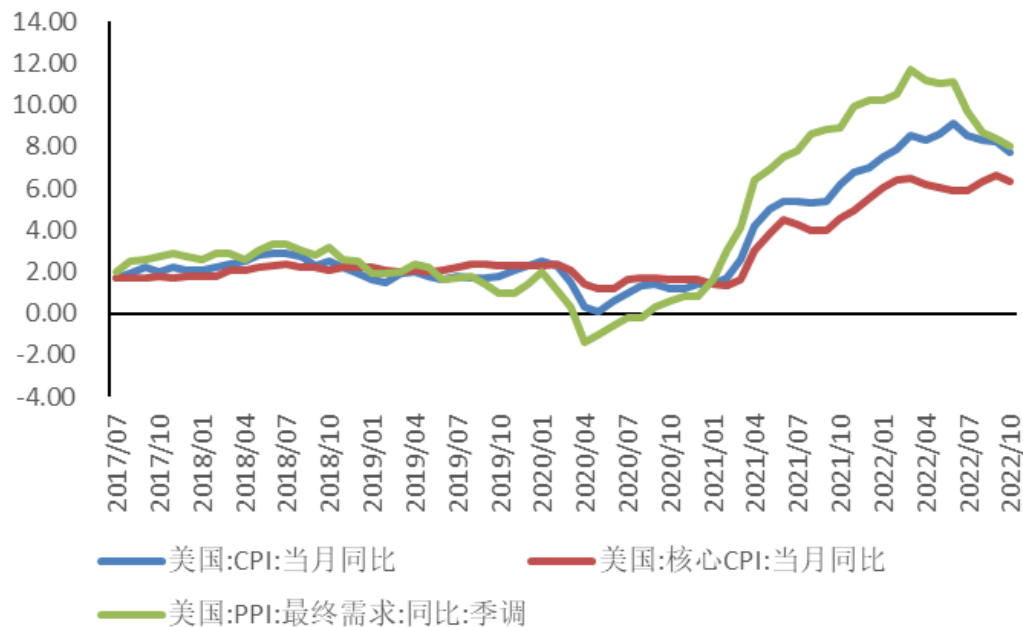




海外宏观 数据

● 美国通胀

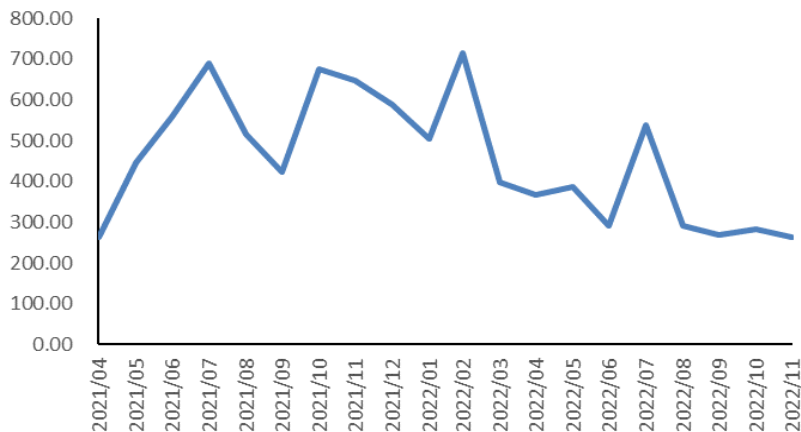
- 美国10月份CPI、核心CPI当月同比分别为7.7%、6.3%，10月PPI同比为8%。CPI数据弱于预期，环比下跌，美国通胀压力有所下降。



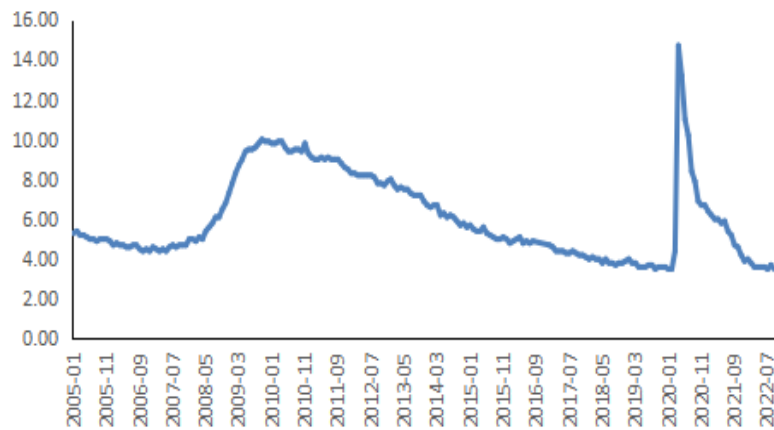
● 美国就业情况

- 美国11月份新增非农就业人数26.3万人，高于预期值；11月失业率3.7%；当周初次申请失业金人数23万人。

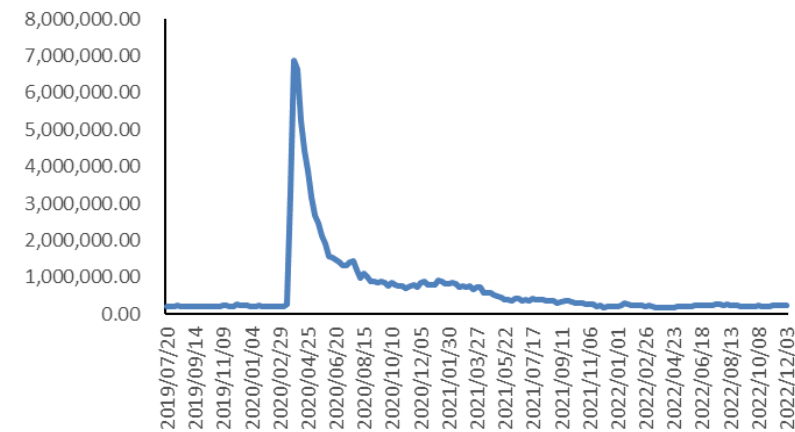
美国:新增非农就业人数:总计:季调 千人



美国:失业率:季调 %



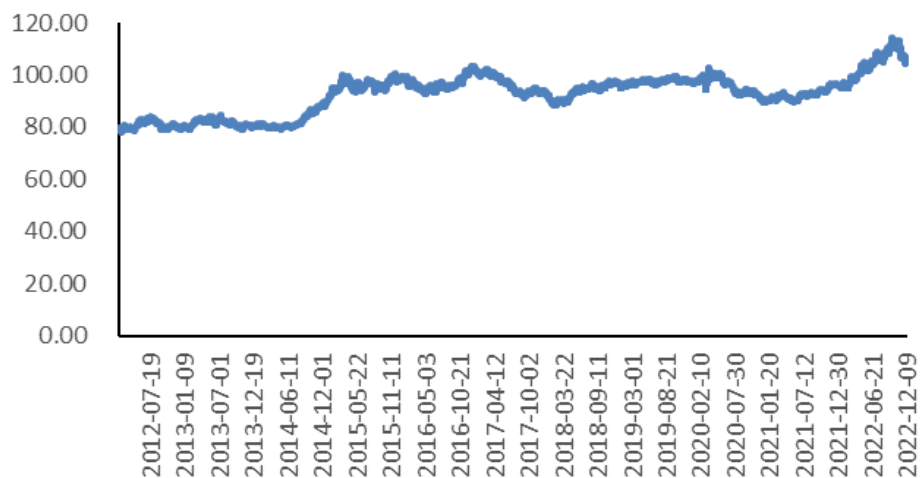
美国:当周初次申请失业金人数:季调 人



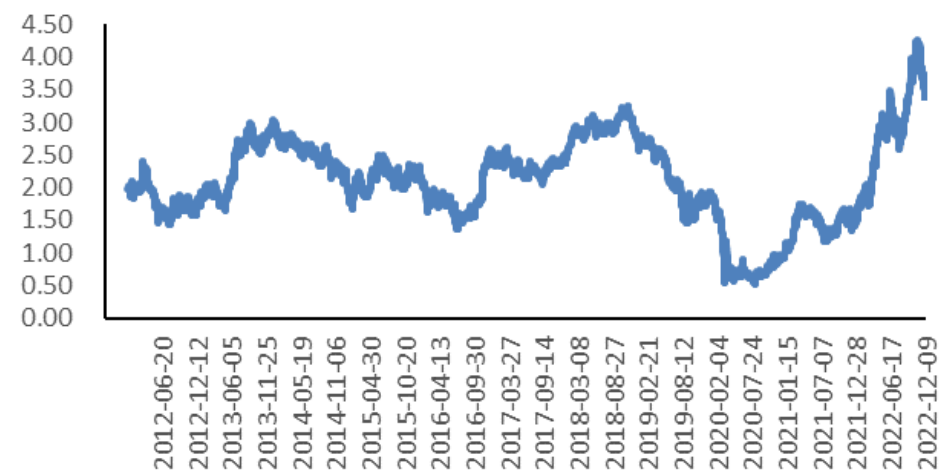
● 美元指数与市场风险情绪

- 本期美元指数104.93，环比变化0.40%；10年美债收益率3.57%，环比变化-0.83%。

美元指数



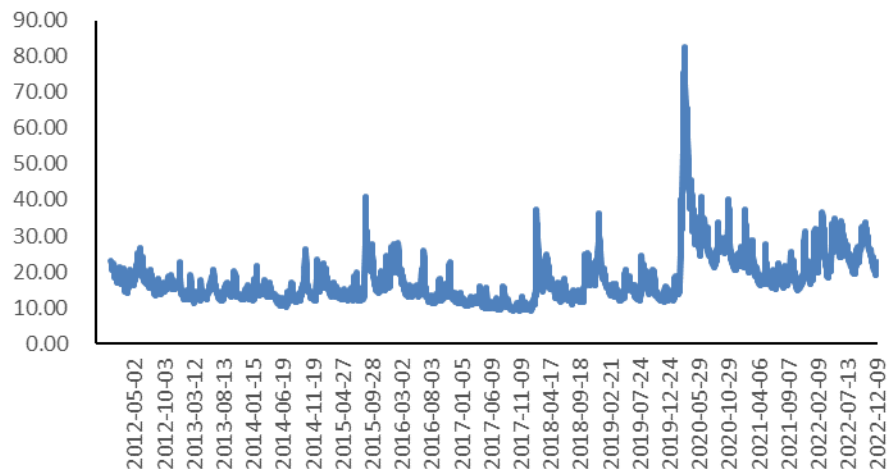
美国:国债收益率:10年



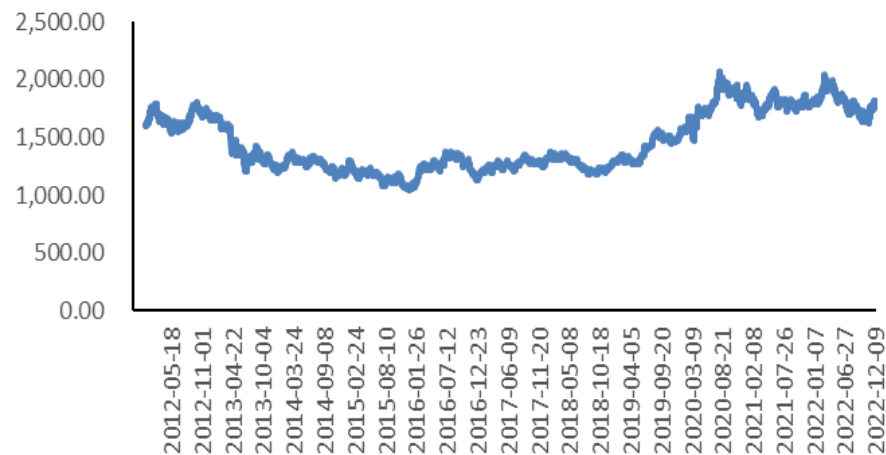
● 美元指数与市场风险情绪

- 本期标普500波动率指数22.83，环比变化19.78%；COMEX黄金1810.70美元/盎司，环比变化0.06%。

美国:标准普尔500波动率指数(VIX)



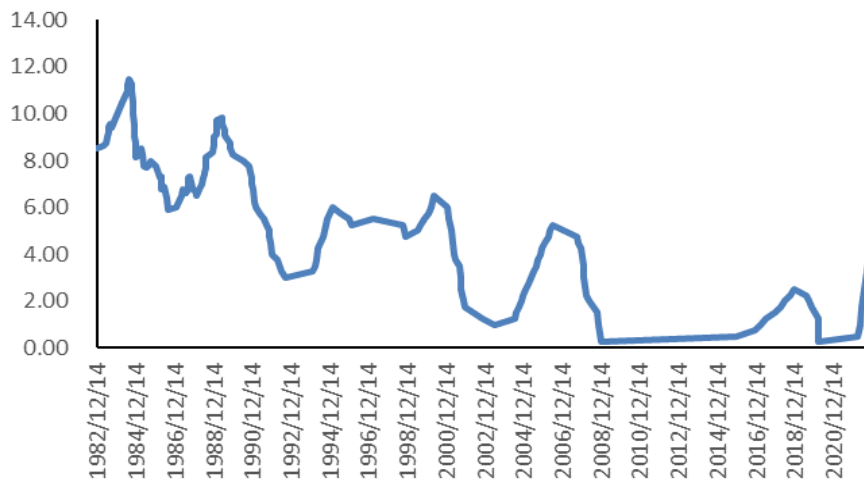
期货结算价(活跃合约):COMEX黄金 元/盎司



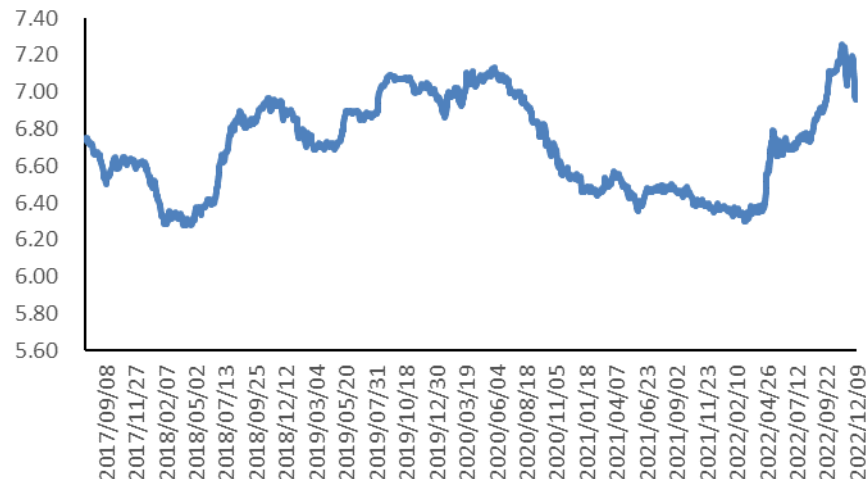
● 美联储利率与美元兑人民币

- 美国联邦公开市场委员会（FOMC）在北京时间11月3日凌晨2点宣布加息75个基点，12月9日美元兑人民币中间价为6.96，环比变化-1.35%。

美国:联邦基金目标利率 %

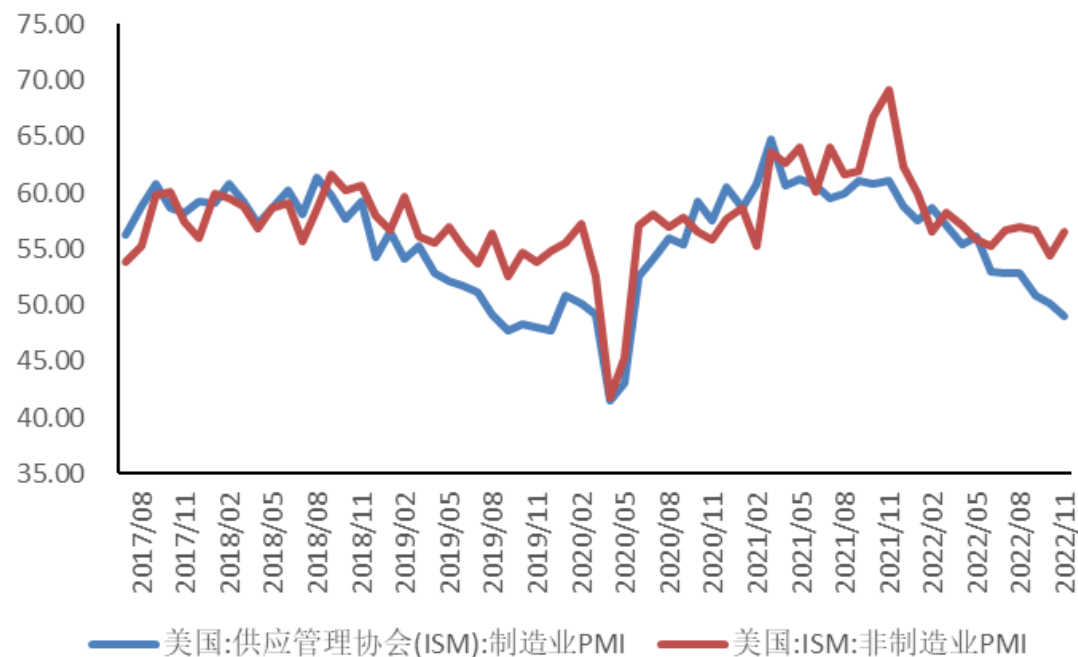


中间价:美元兑人民币



● 美国PMI

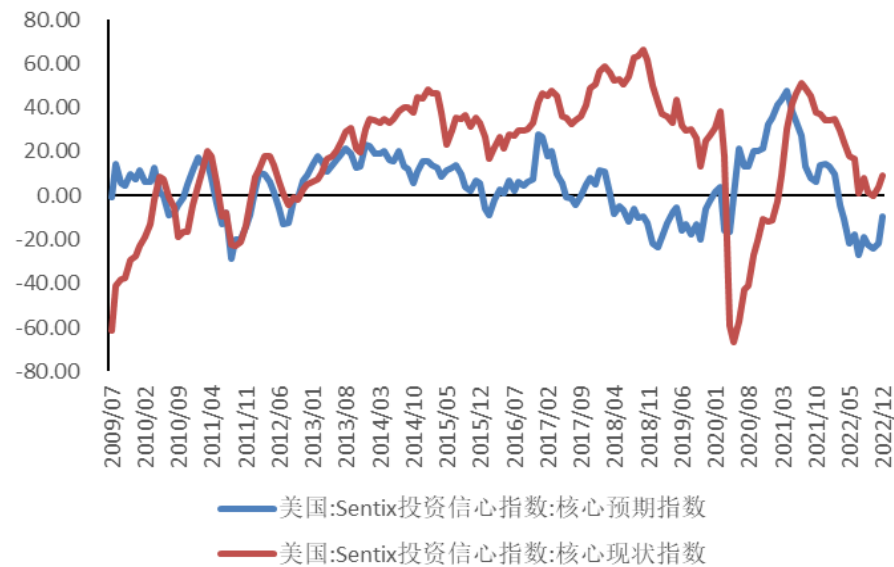
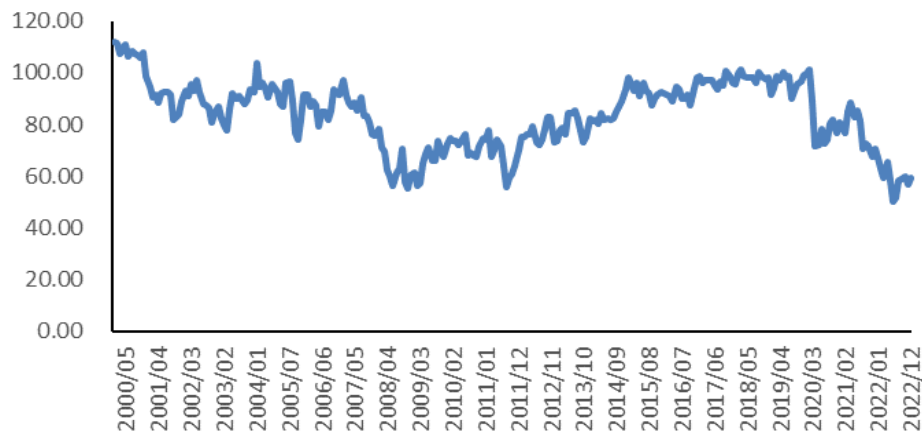
- 11月份美国ISM制造业PMI为49，环比下降；
- 11月份美国ISM非制造业PMI为56.5，环比小幅下降。



● 美国信心指数

- 美国密歇根大学11月消费者信心指数为59.1，环比上升；12月Sentix投资信心指数方面，核心预期指数为-9.8，核心现状指数为9.3。

美国:密歇根大学消费者信心指数 1966年2季=100



使用本研究报告的风险提示及法律声明

本报告根据国际和行业通行的准则，以合法渠道获得这些信息，尽可能保证可靠、准确、完整，但并不保证报告所述信息的准确性和完整性。

本报告中的信息、意见等均仅供客户参考，不构成所述证券和期货标的买卖的出价或征价邀请或要约。本报告中的信息、意见等并未考虑到获取本报告人员的具体投资目的、财务状况以及特定需求，在任何时候均不构成对任何人的个人推荐。客户应当对本报告中的信息和意见进行独立评估，并应同时考量各自的投资目的、财务状况和特定需求，必要时就法律、商业、财务、税收等方面咨询专家的意见。对依据或者使用本报告所造成的一切后果，本公司及/或其关联人员及/或关联机构均不承担任何法律责任。在不同时期，本公司可发出与本报告所载资料、意见及推测不一致的报告，本公司不保证报告所含信息保持在最新状态。同时，本公司对本报告所含信息可在不发出通知的情形下做出修改，投资者应当自行关注相应的更新或修改。除非另行说明，本报告中所引用的关于业绩的数据代表过往表现。过往的业绩表现亦不应作为日后回报的预示。我们不承诺也不保证，任何所预示的回报会得以实现。分析中所做的回报预测可能是基于相应的假设，任何假设的变化可能会显著地影响所预测的回报。

本报告版权仅为兴证期货有限公司所有，未经本公司事先书面授权，本报告的任何部分均不得以任何方式制作任何形式的拷贝、复印件或复制品，或再次分发给任何其他人，或以任何侵犯本公司版权的其他方式使用。未经授权的转载，本公司不承担任何转载责任。

感谢聆听

分析师：林玲

从业资格编号：F3067533

投资咨询编号：Z0014903

分析师：周立朝

从业资格编号：F03088989

研究发展部

2022.12.12