

兴证期货·研发中心

2022年12月9日 星期五

金融研究团队

林玲

从业资格编号: F3067533

投资咨询编号: Z0014903

杨娜

从业资格编号: F03091213

投资咨询编号: Z0016895

周立朝

从业资格编号: F03088989

联系人: 杨娜:

电话: 021-20370947

邮箱:

yangna@xzfutures.com

内容提要

· 观点总结

沪深300当月合约IF2212报收3970.6点, 上涨0.39%, 成交778.52亿元; 上证50当月合约IH2212报收2677.6点, 上涨0.4%, 成交326.8亿元; 中证500当月合约IC2212报收6192.2点, 下跌0.08%, 成交621.54亿元; 中证1000当月合约IM2212报收6663.8点, 下跌0.39%, 成交387.37亿元。申万31个行业中, 房地产、银行、商贸零售行业领涨; 农林牧渔、计算机、国防军工行业领跌。资金方面, 上一交易日A股资金净主动买入额为卖出418.17亿元, 其中主板A股资金净主动买入额为卖出319.98亿元。

宏观层面, 疫情反弹仍对经济存有压制, 但疫情管控多地放松带来预期好转。政策来看, 信用扩张较弱, 但宽财政还将持续。证监会主席在首届长三角论坛表示, 进一步扩大REITs试点范围, 尽快覆盖到新能源、水利、新基建等基础设施领域。加快打造REITs市场的保障性租赁住房板块, 研究推动试点范围拓展到市场化的长租房及商业不动产等领域。资金入场回暖或意味着短期跨年行情或以提前布局, 但景气度不足仍有回落风险。

IF当月合约基差为-11.42, IH当月合约基差为-4.7, IC当月合约基差为-5.92, IM当月合约基差为-1.46。

一、股指期货数据追踪

图表1.股市指数追踪

指数简称	收盘价	日最高价	日最低价	日成交量 (亿)	日成交额 (亿)	日涨跌	日涨跌幅	日振幅
沪深300	3959.18	3971.49	3941.30	115.20	1980.38	↑0.74	↑0.02	0.76
上证50	2672.90	2681.65	2661.75	26.33	512.41	↑2.25	↑0.08	0.75
中证500	6186.28	6206.14	6168.78	131.05	1493.48	↓-17.72	↓-0.29	0.60
中证1000	6662.34	6699.30	6648.35	148.61	1767.72	↓-42.94	↓-0.64	0.76
上证综指	3197.35	3206.72	3187.26	320.97	3649.36	↓-2.27	↓-0.07	0.61
深证成指	11389.79	11429.77	11343.57	440.02	5049.32	↓-28.97	↓-0.25	0.75
中小板指	7610.60	7645.42	7587.20	402.59	654.64	↓-31.34	↓-0.41	0.76
创业板指	2411.81	2423.16	2398.21	365.35	1627.39	↓-2.23	↓-0.09	1.03
恒生指数	19450.23	19521.60	18965.05	371.28	1554.85	↑635.41	↑3.38	2.96
台湾50	11105.02	11199.39	11031.14	393.20	1395.58	↓-92.58	↓-0.83	1.50

数据来源: wind, 兴证期货研发部

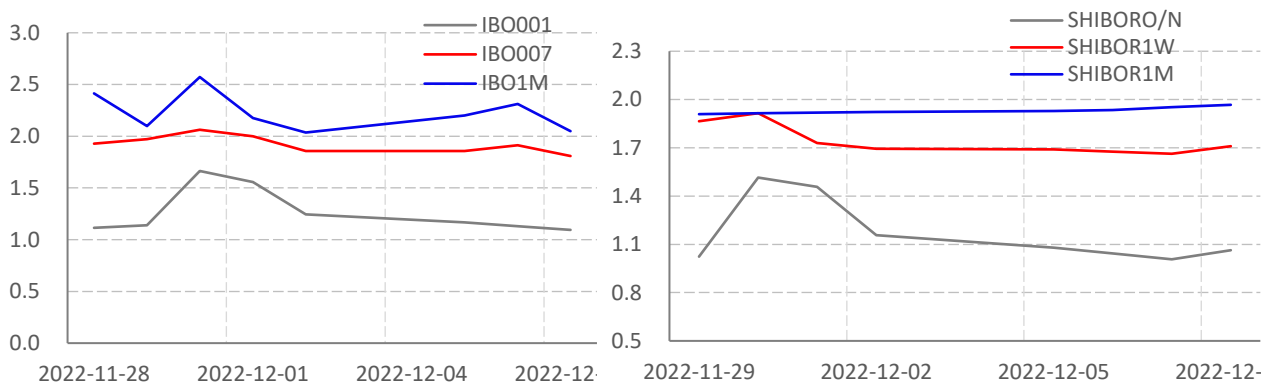
图表2.股指期货盘面数据追踪

证券简称	收盘价	日持仓变化	日成交量	日成交额 (亿)	日涨跌	日涨跌幅	日振幅	基差
沪深300	3959.18							
IF2212	3970.60	-10970	65455	778.52	15.60	↑0.39	0.83	-11.42
IF2301	3975.60	873	6881	81.94	15.40	↑0.39	0.77	-16.42
IF2303	3984.60	-518	16029	191.38	15.20	↑0.38	0.72	-25.42
IF2306	3968.20	831	5753	68.47	10.40	↑0.26	0.76	-9.02
上证50	2672.90							
IH2212	2677.60	-6258	40737	326.80	10.80	↑0.40	0.82	-4.70
IH2301	2678.00	29	5099	40.92	11.20	↑0.42	0.79	-5.10
IH2303	2685.20	-826	10505	84.54	12.00	↑0.45	0.78	-12.30
IH2306	2685.80	-160	2769	22.29	11.80	↑0.44	0.81	-12.90
中证500	6186.28							
IC2212	6192.20	-8945	50211	103.54	-5.20	↓-0.08	0.77	-5.92
IC2301	6192.80	3567	8363	154.42	-5.20	↓-0.08	0.73	-6.52
IC2303	6165.00	915	12528	101.58	-5.80	↓-0.09	0.73	21.28
IC2306	6075.00	3213	8364	387.37	-6.20	↓-0.10	0.69	111.28
中证1000	6662.34							
IM2212	6663.80	29056	29056	387.37	-25.80	↓-0.39	1.01	-1.46
IM2301	6634.00	3856	3856	51.20	-29.40	↓-0.44	0.96	28.34
IM2303	6572.20	8801	8801	115.80	-34.20	↓-0.52	1.06	90.14
IM2306	6455.40	4641	4641	60.01	-33.60	↓-0.52	0.95	206.94

数据来源: wind, 兴证期货研发部

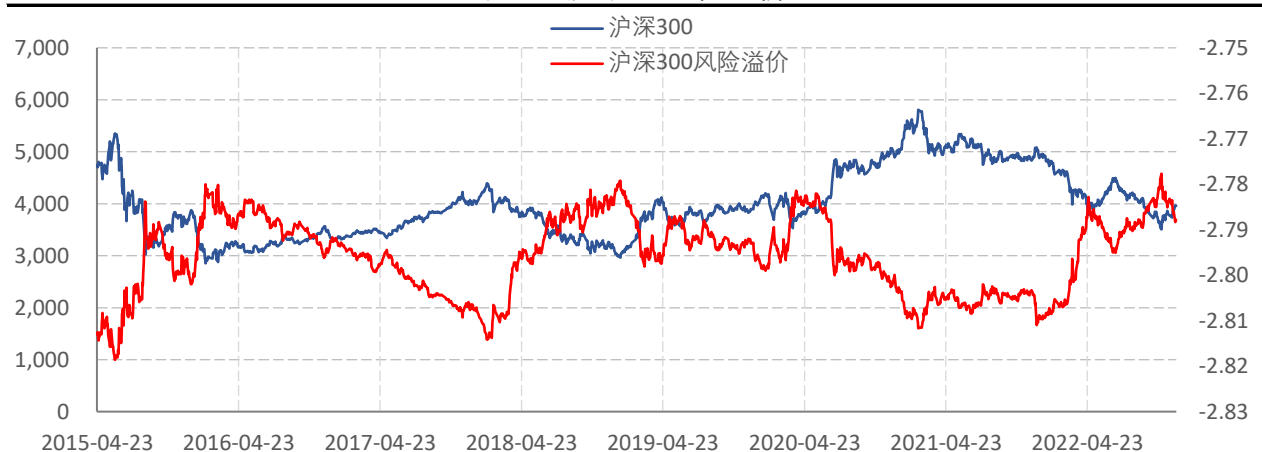
一、股市基本情况

图表3.流动性监测—银行间同业拆借&SHIBOR



数据来源: wind, 兴证期货研发部

图表4.沪深300风险溢价



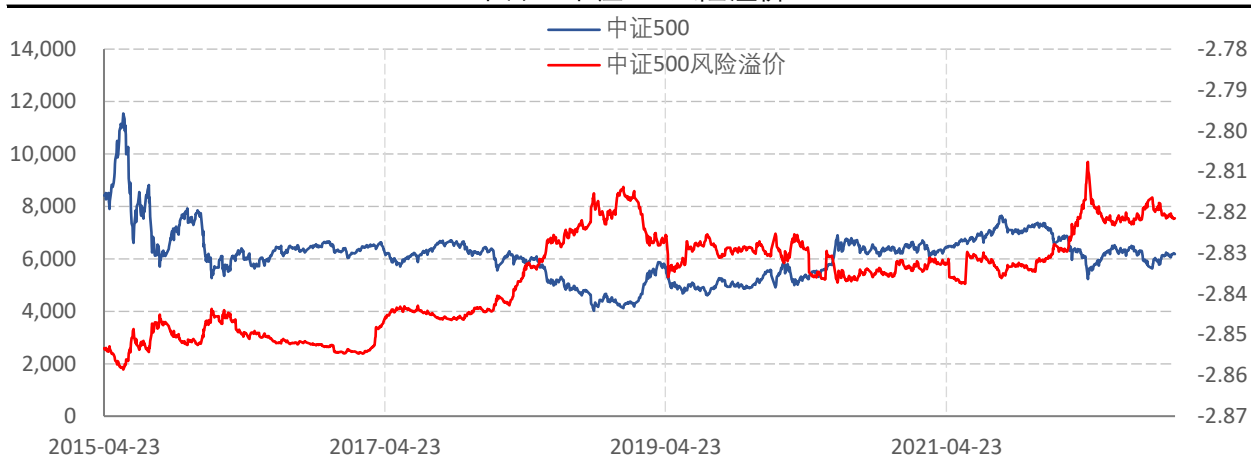
数据来源: wind, 兴证期货研发部

图表5.上证50风险溢价



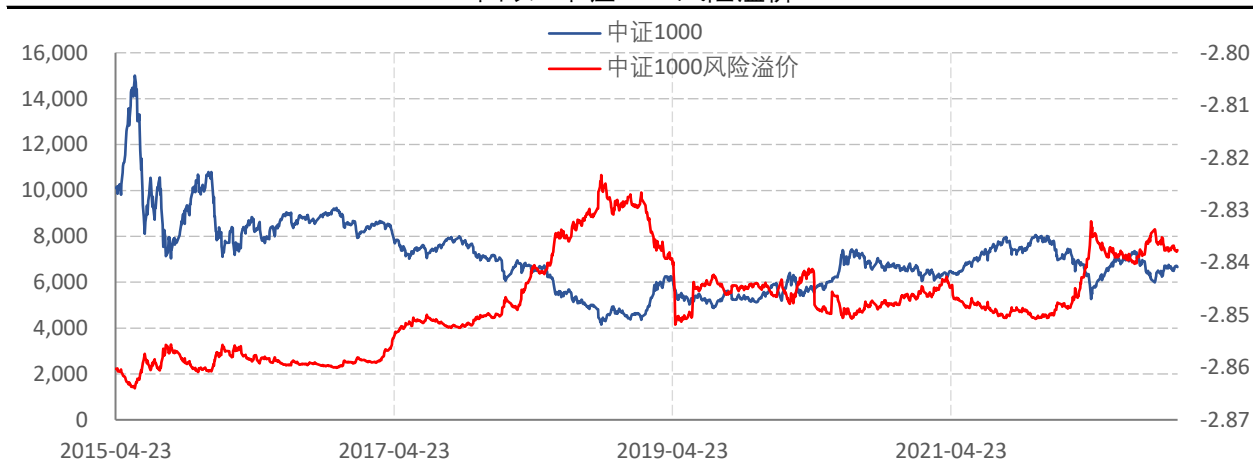
数据来源: wind, 兴证期货研发部

图表6.中证500风险溢价



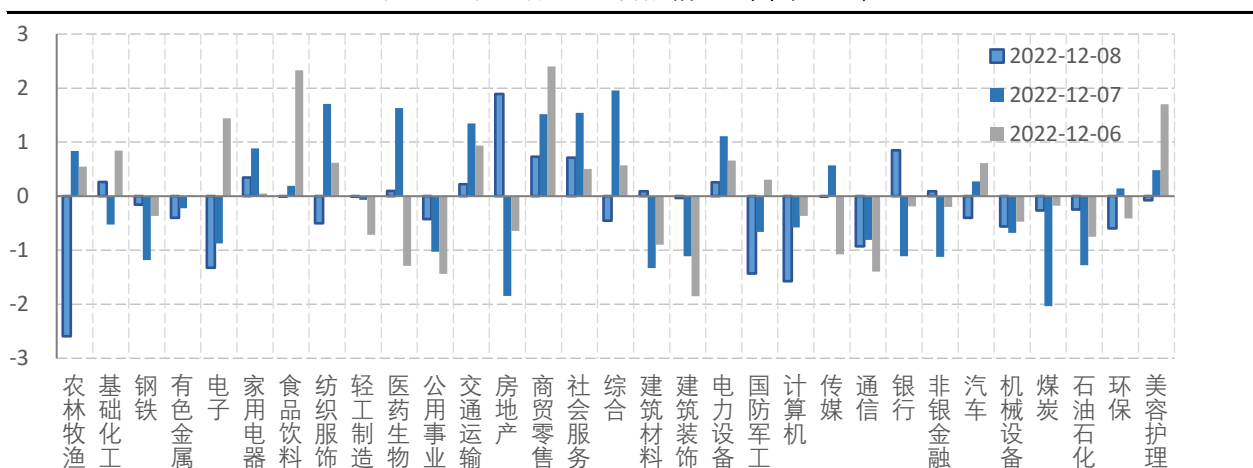
数据来源: wind, 兴证期货研发部

图表7.中证1000风险溢价



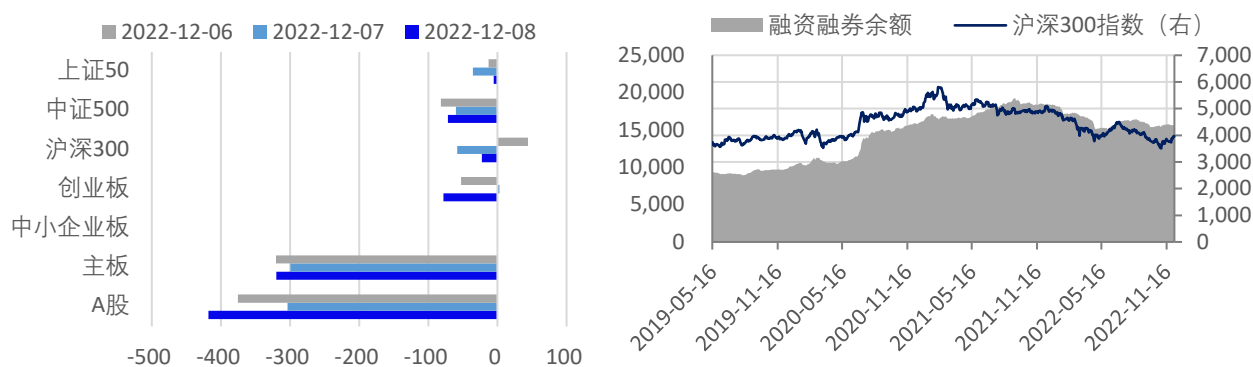
数据来源: wind, 兴证期货研发部

图表8.申万行业涨跌幅情况 (单位: %)



数据来源: wind, 兴证期货研发部

图表9.流动性监测—银行间同业拆借&SHIBOR



数据来源: wind, 兴证期货研发部

图表10.IF当月合约会员持仓情况 (单位: 手)

名次	期货公司 会员简称	持买单量	较上交易 日变化	名次	期货公司 会员简称	持卖单量	较上交易 日变
1	国泰君安	13588	-1795	1	中信期货	16926	-2779
2	中信期货	12497	-2242	2	国泰君安	14862	-1499
3	永安期货	6862	-7	3	上海东证	6649	-718
4	海通期货	4356	-528	4	海通期货	6030	-224
5	华泰期货	4275	-332	5	中金期货	5421	-29
6	上海东证	4176	-623	6	华泰期货	4388	-1021
7	中金期货	3596	-19	7	申银万国	4027	-222
8	申银万国	3179	-269	8	广发期货	3668	-248
9	广发期货	3050	-246	9	永安期货	2846	112
10	国投安信	2778	-184	10	中信建投	2610	-219

数据来源: wind, 兴证期货研发部

图表11.IH当月合约会员持仓情况 (单位: 手)

名次	期货公司 会员简称	持买单量	较上交易 日变化	名次	期货公司 会员简称	持卖单量	较上交易 日变
1	国泰君安	9514	-10	1	国泰君安	14315	-757
2	中信期货	6379	-543	2	中银期货	9789	-150
3	永安期货	3537	-59	3	中信期货	6359	-1295
4	华泰期货	3186	-288	4	广发期货	4594	-502
5	上海东证	2941	-188	5	上海东证	4446	-565
6	国投安信	2591	-349	6	海通期货	4066	-80
7	广发期货	2238	-132	7	中金期货	3756	0
8	海通期货	2204	-289	8	国投安信	1785	-287
9	申银万国	2052	-236	9	银河期货	1695	-218
10	银河期货	1836	-245	10	南华期货	1397	125

数据来源: wind, 兴证期货研发部

图表12.IC当月合约会员持仓情况 (单位: 手)

名次	期货公司 会员简称	持买单量	较上交易 日变化	名次	期货公司 会员简称	持卖单量	较上交易 日变
1	中信期货	18136	-1719	1	国泰君安	15154	-1313
2	国泰君安	10823	-972	2	中信期货	10886	-1629
3	中信建投	6644	-22	3	海通期货	9395	-1189
4	申银万国	6134	-403	4	上海东证	9242	53
5	国投安信	5824	-1103	5	华泰期货	7140	-1120
6	海通期货	5165	-623	6	中银期货	4522	-60
7	上海东证	5023	-193	7	永安期货	3596	-112
8	银河期货	4907	-463	8	国投安信	3532	-211
9	兴证期货	4204	-976	9	平安期货	3471	-386
10	华泰期货	3614	-95	10	安粮期货	2485	-25

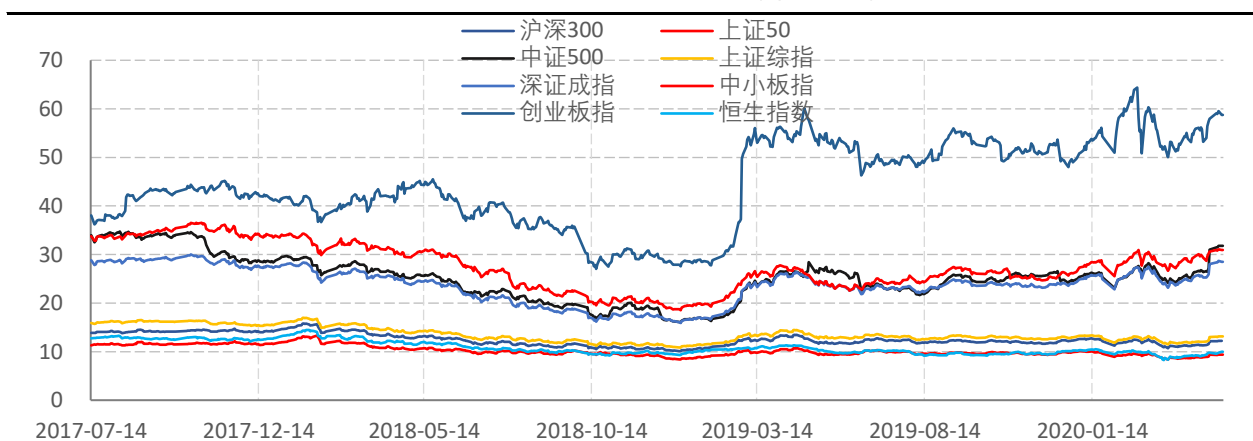
数据来源: wind, 兴证期货研发部

图表13.IM当月合约会员持仓情况 (单位: 手)

名次	期货公司 会员简称	持买单量	较上交易 日变化	名次	期货公司 会员简称	持卖单量	较上交易 日变
1	中信期货	8553	-920	1	国泰君安	8123	-462
2	国泰君安	3742	-960	2	中信期货	5904	-940
3	中信建投	3114	-187	3	上海东证	3764	-723
4	申银万国	2324	-51	4	华泰期货	3044	-512
5	国投安信	2119	-143	5	海通期货	2053	184
6	海通期货	1658	-110	6	申银万国	1733	-91
7	上海东证	1632	-58	7	国投安信	1644	-182
8	银河期货	1554	-95	8	银河期货	1253	-128
9	兴证期货	1403	-173	9	方正中期	1091	-4
10	华泰期货	1238	33	10	招商期货	1023	-72

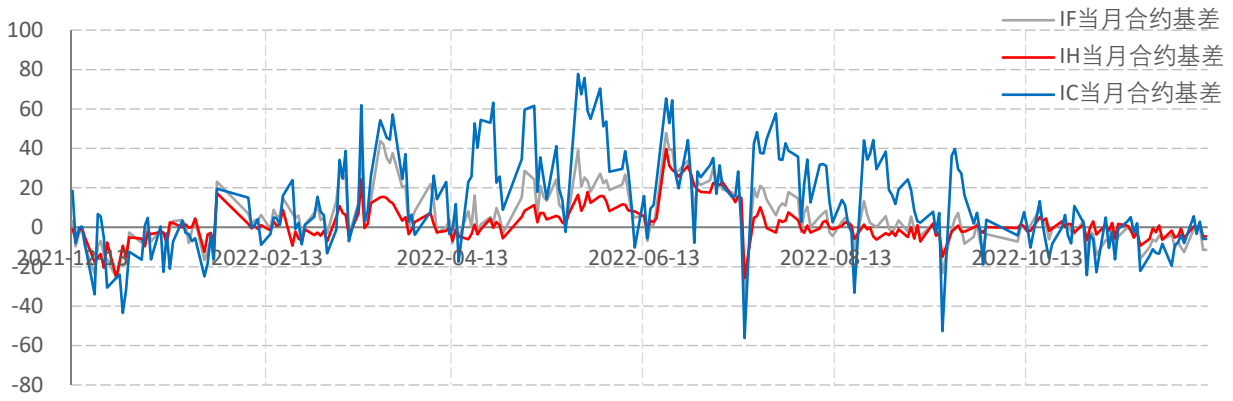
数据来源: wind, 兴证期货研发部

图表14.申万行业涨跌幅情况 (单位: %)



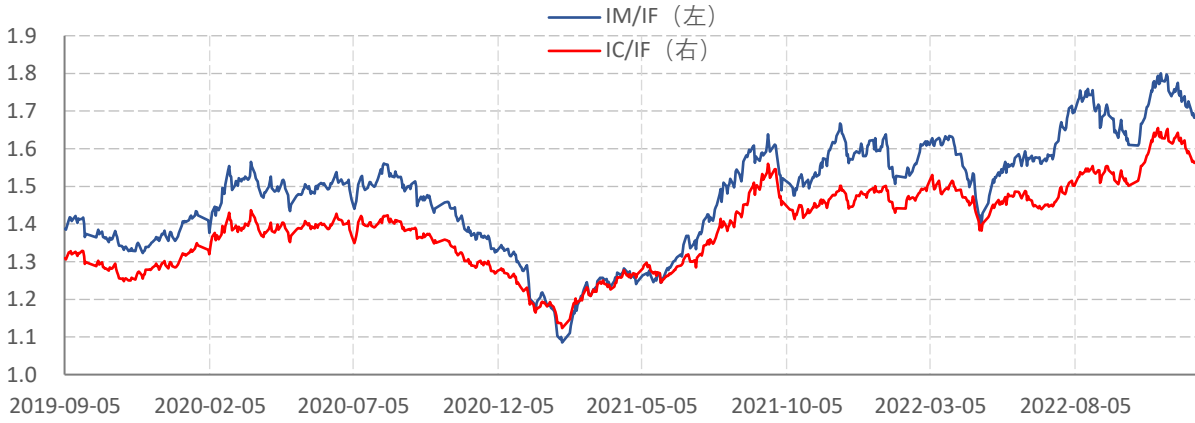
数据来源: wind, 兴证期货研发部

图表15.申万行业涨跌幅情况 (单位: %)



数据来源: wind, 兴证期货研发部

图表16.申万行业涨跌幅情况 (单位: %)



数据来源: wind, 兴证期货研发部

分析师承诺

本人以勤勉的职业态度，独立、客观地出具本报告。本报告清晰准确地反映了本人的研究观点。报告所采用的数据均来自公开资料，分析逻辑基于本人的职业理解，通过合理判断的得出结论，力求客观、公正，结论，不受任何第三方的授意影响。本人不曾因也将不会因本报告中的具体推荐意见或观点而直接或间接接收到任何形式的报酬。

免责声明

本报告的信息均来源于公开资料，我公司对这些信息的准确性和完整性不作任何保证，也不保证所包含的信息和建议不会发生任何变更。文中的观点、结论和建议仅供参考。兴证期货可发出其它与本报告所载资料不一致及有不同结论的报告。本报告及该等报告反映编写分析员的不同设想、见解及分析方法。报告所载资料、意见及推测仅反映分析员于发出此报告日期当日的独立判断。

客户不应视本报告为作出投资决策的惟一因素。本报告中所指的投资及服务可能不适合个别客户，不构成客户私人咨询建议。本公司未确保本报告充分考虑到个别客户特殊的投资目标、财务状况或需要。本公司建议客户应考虑本报告的任何意见或建议是否符合其特定状况，以及（若有必要）咨询独立投资顾问。

在任何情况下，本报告中的信息或所表述的意见并不构成对任何人的投资建议。在任何情况下，本公司不对任何人因使用本报告中的任何内容所引致的损失负任何责任。

本报告的观点可能与资管团队的观点不同或对立，对于基于本报告全面或部分做出的交易、结果，不论盈利或亏损，兴证期货研究发展部不承担责任。

本报告版权仅为兴证期货有限公司所有，未经书面许可，任何机构和个人不得以任何形式翻版、复制和发布。如引用、刊发，需注明出处兴证期货研究发展部，且不得对本报告进行