



兴证期货·研发中心

2022年12月8日 星期四

金融研究团队

林玲

从业资格编号: F3067533

投资咨询编号: Z0014903

杨娜

从业资格编号: F03091213

投资咨询编号: Z0016895

周立朝

从业资格编号: F03088989

联系人: 杨娜:

电话: 021-20370947

邮箱:

yangna@xzfutures.com

内容提要

· 观点总结

沪深300当月合约IF2212报收3958.2点, 下跌0.21%, 成交1010.74亿元; 上证50当月合约IH2212报收2669.2点, 下跌0.45%, 成交467.63亿元; 中证500当月合约IC2212报收6201.2点, 上涨0%, 成交663.05亿元; 中证1000当月合约IM2212报收6695.2点, 上涨0.12%, 成交416.69亿元。申万31个行业中, 综合、纺织服饰、医药生物行业领涨; 煤炭、房地产、建筑材料行业领跌。资金方面, 上一交易日A股资金净主动买入额为卖出303.84亿元, 其中主板A股资金净主动买入额为卖出299.56亿元。

宏观层面, 疫情管控再度放松, 国务院联防联控机制显示, 无症状和轻型病例采取居家隔离; 国务院政治局会议召开, 会议提出目前我们面对风高浪急的国际环境和艰巨繁重的国内改革发展稳定任务, 保持经济社会大局稳定, 大力提振市场信心, 坚持稳中求进工作总基调, 完整、准确、全面贯彻新发展理念, 大力提振市场信心, 把实施扩大内需战略同深化供给侧结构性改革有机结合起来, 突出做好稳增长, 稳就业, 稳物价工作, 有效防范化解重大风险, 推动经济运行整体好转。在宏观政策上坚持稳字当头、稳中求进、实施积极的财政政策和稳健的货币政策, 积极的财政政策加力提效。关注中央经济会议。资金入场回暖或意味着短期跨年行情或以提前布局, 但景气度不足仍有回落风险。

IF当月合约基差为0.24, IH当月合约基差为1.45, IC当月合约基差为2.81, IM当月合约基差为10.09。

一、股指期货数据追踪

图表1.股市指数追踪

指数简称	收盘价	日最高价	日最低价	日成交量 (亿)	日成交额 (亿)	日涨跌	日涨跌幅	日振幅
沪深300	3958.44	3999.59	3944.18	143.00	2554.91	↓-9.76	↓-0.25	1.40
上证50	2670.65	2705.24	2661.25	34.53	641.78	↓-14.20	↓-0.53	1.64
中证500	6204.01	6243.90	6183.33	137.82	1552.39	↓-7.25	↓-0.12	0.98
中证1000	6705.29	6732.26	6677.52	155.99	1886.75	↑1.73	↑0.03	0.82
上证综指	3199.62	3226.08	3188.67	354.11	4021.46	↓-12.91	↓-0.40	1.16
深证成指	11418.76	11504.39	11358.68	445.50	5465.30	↑19.94	↑0.17	1.28
中小板指	7641.94	7696.16	7598.03	365.35	773.55	↑24.08	↑0.32	1.29
创业板指	2414.04	2432.11	2382.56	371.28	1752.65	↑20.76	↑0.87	2.07
恒生指数	18814.82	19737.31	18799.81	393.20	1395.58	↓-626.36	↓-3.22	4.82
台湾50	11197.60	11367.51	11195.18	459.84	1434.20	↓-63.59	↓-0.56	1.53

数据来源: wind, 兴证期货研发部

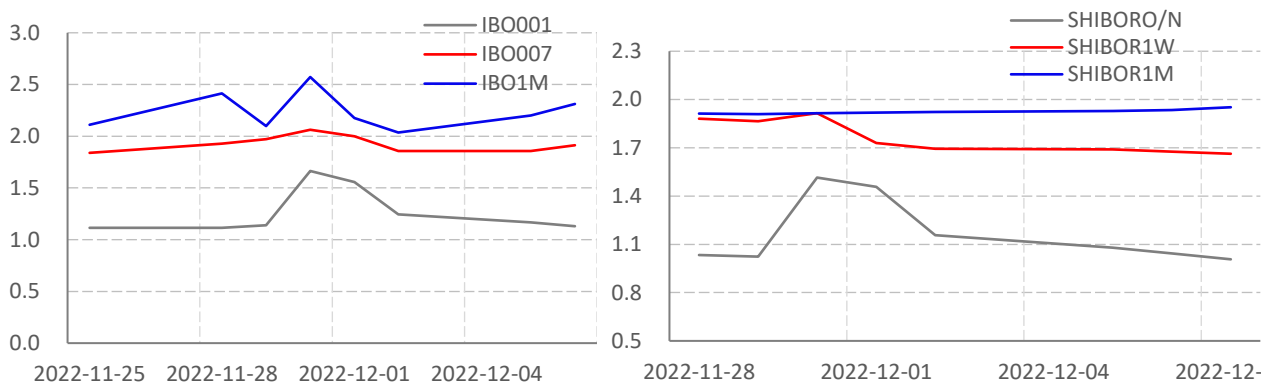
图表2.股指期货盘面数据追踪

证券简称	收盘价	日持仓变化	日成交量	日成交额 (亿)	日涨跌	日涨跌幅	日振幅	基差
沪深300	3958.44							
IF2212	3958.20	896	84827	1010.74	-8.20	↓-0.21	1.73	0.24
IF2301	3964.00	1279	8981	107.15	-7.20	↓-0.18	1.69	-5.56
IF2303	3973.40	1376	20735	248.08	-7.80	↓-0.20	1.77	-14.96
IF2306	3961.00	1165	6365	75.89	-8.00	↓-0.20	1.71	-2.56
上证50	2670.65							
IH2212	2669.20	-547	58142	467.63	-12.20	↓-0.45	2.03	1.45
IH2301	2668.40	2196	8504	68.43	-13.80	↓-0.51	2.03	2.25
IH2303	2676.60	2053	14959	120.66	-13.00	↓-0.48	2.06	-5.95
IH2306	2678.00	569	4063	32.77	-12.80	↓-0.48	2.00	-7.35
中证500	6204.01							
IC2212	6201.20	-7823	53355	109.99	0.20	↑0.00	1.16	2.81
IC2301	6207.40	2610	8850	166.55	4.60	↑0.07	1.15	-3.39
IC2303	6176.80	1508	13456	79.95	0.80	↑0.01	1.13	27.21
IC2306	6085.20	1423	6557	416.69	-1.80	↓-0.03	1.09	118.81
中证1000	6705.29							
IM2212	6695.20	31060	31060	416.69	8.00	↑0.12	1.01	10.09
IM2301	6668.80	5236	5236	69.99	4.00	↑0.06	0.99	36.49
IM2303	6609.60	9256	9256	122.62	2.60	↑0.04	0.99	95.69
IM2306	6491.80	4318	4318	56.20	1.80	↑0.03	1.05	213.49

数据来源: wind, 兴证期货研发部

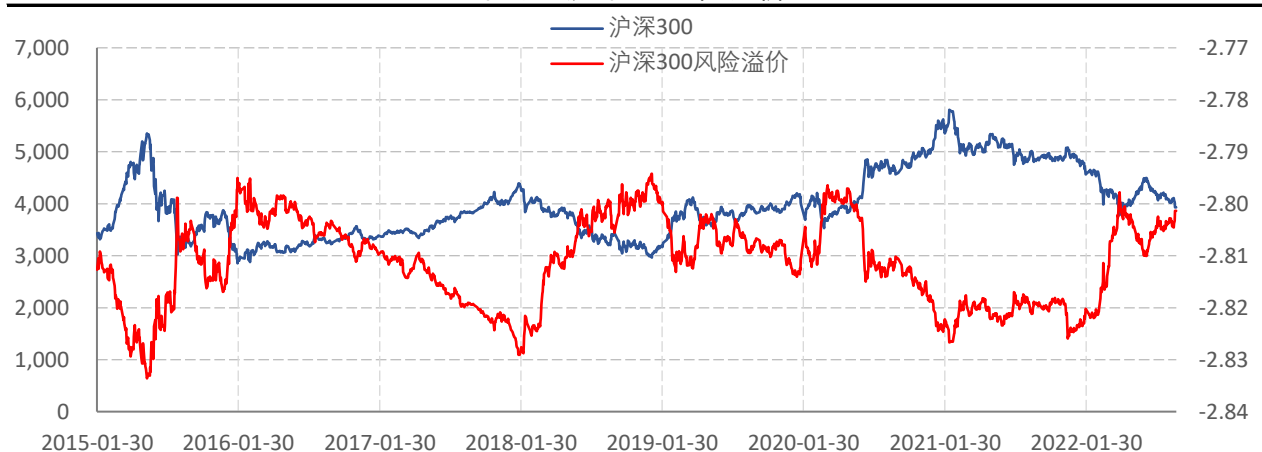
一、股市基本情况

图表3.流动性监测—银行间同业拆借&SHIBOR



数据来源: wind, 兴证期货研发部

图表4.沪深300风险溢价



数据来源: wind, 兴证期货研发部

图表5.上证50风险溢价



数据来源: wind, 兴证期货研发部

图表6.中证500风险溢价



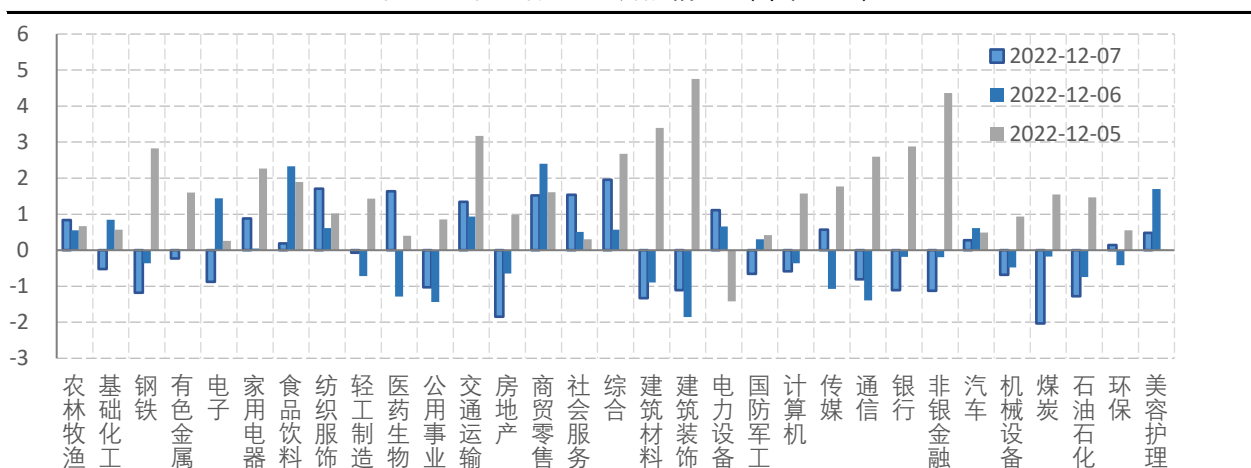
数据来源: wind, 兴证期货研发部

图表7.中证1000风险溢价



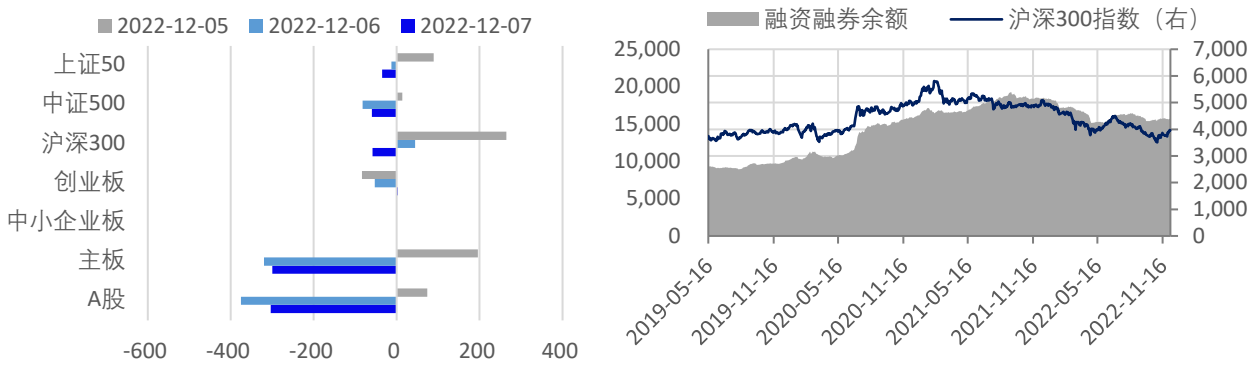
数据来源: wind, 兴证期货研发部

图表8.申万行业涨跌幅情况 (单位: %)



数据来源: wind, 兴证期货研发部

图表9.流动性监测—银行间同业拆借&SHIBOR



数据来源: wind, 兴证期货研发部

图表10.IF当月合约会员持仓情况 (单位: 手)

名次	期货公司 会员简称	持买单量	较上交易 日变化	名次	期货公司 会员简称	持卖单量	较上交易 日变
1	国泰君安	15383	1172	1	中信期货	19705	1144
2	中信期货	14739	1122	2	国泰君安	16361	210
3	永安期货	6869	184	3	上海东证	7367	305
4	海通期货	4884	398	4	海通期货	6254	578
5	上海东证	4799	98	5	中金期货	5450	-277
6	华泰期货	4607	-25	6	华泰期货	5409	-1284
7	中金期货	3615	56	7	申银万国	4249	48
8	申银万国	3448	77	8	广发期货	3916	-205
9	广发期货	3296	-67	9	中信建投	2829	126
10	国投安信	2962	72	10	永安期货	2734	214

数据来源: wind, 兴证期货研发部

图表11.IH当月合约会员持仓情况 (单位: 手)

名次	期货公司 会员简称	持买单量	较上交易 日变化	名次	期货公司 会员简称	持卖单量	较上交易 日变
1	国泰君安	9524	712	1	国泰君安	15072	-596
2	中信期货	6922	-267	2	中银期货	9939	-477
3	永安期货	3596	19	3	中信期货	7654	-94
4	华泰期货	3474	205	4	广发期货	5096	-872
5	上海东证	3129	75	5	上海东证	5011	-330
6	国投安信	2940	-10	6	海通期货	4146	361
7	海通期货	2493	-164	7	中金期货	3756	-12
8	广发期货	2370	-85	8	国投安信	2072	-86
9	申银万国	2288	-638	9	银河期货	1913	14
10	银河期货	2081	-349	10	华闻期货	1597	32

数据来源: wind, 兴证期货研发部

图表12.IC当月合约会员持仓情况 (单位: 手)

名次	期货公司 会员简称	持买单量	较上交易 日变化	名次	期货公司 会员简称	持卖单量	较上交易 日变
1	中信期货	19855	-1553	1	国泰君安	16467	-1437
2	国泰君安	11795	-915	2	中信期货	12515	272
3	国投安信	6927	-412	3	海通期货	10584	-1221
4	中信建投	6666	-55	4	上海东证	9189	402
5	申银万国	6537	-1116	5	华泰期货	8260	-1769
6	海通期货	5788	-281	6	中银期货	4582	-82
7	银河期货	5370	-227	7	平安期货	3857	35
8	上海东证	5216	-407	8	国投安信	3743	-158
9	兴证期货	5180	-1028	9	永安期货	3708	19
10	华泰期货	3709	-88	10	银河期货	2707	-354

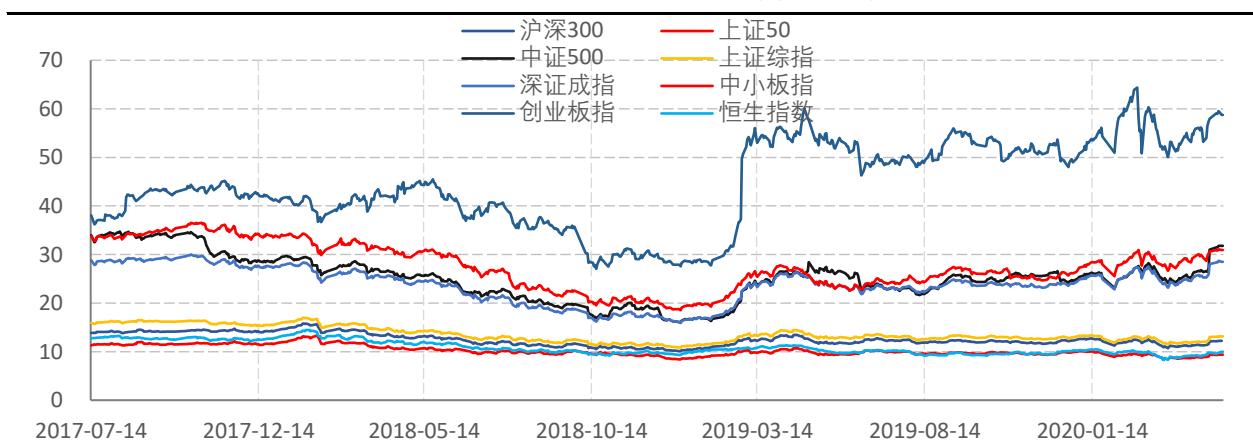
数据来源: wind, 兴证期货研发部

图表13.IM当月合约会员持仓情况 (单位: 手)

名次	期货公司 会员简称	持买单量	较上交易 日变化	名次	期货公司 会员简称	持卖单量	较上交易 日变
1	中信期货	9473	44	1	国泰君安	8585	-511
2	国泰君安	4702	649	2	中信期货	6844	553
3	国投安信	3301	21	3	上海东证	4487	71
4	中信建投	2375	84	4	华泰期货	3556	-374
5	申银万国	2262	-353	5	海通期货	1869	228
6	海通期货	1768	80	6	国投安信	1826	-137
7	银河期货	1690	-402	7	申银万国	1824	-122
8	上海东证	1649	32	8	银河期货	1381	-88
9	兴证期货	1576	12	9	招商期货	1095	-158
10	华泰期货	1205	83	10	方正中期	1095	8

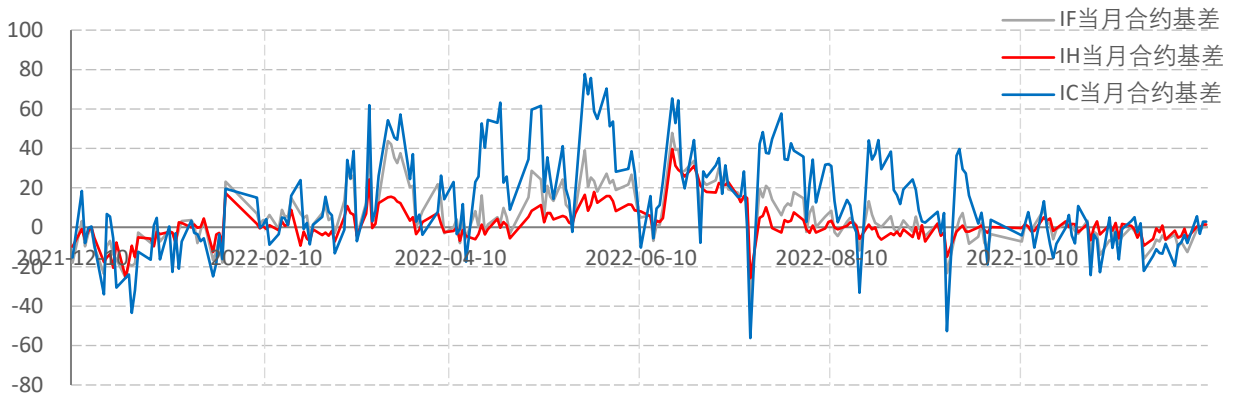
数据来源: wind, 兴证期货研发部

图表14.申万行业涨跌幅情况 (单位: %)



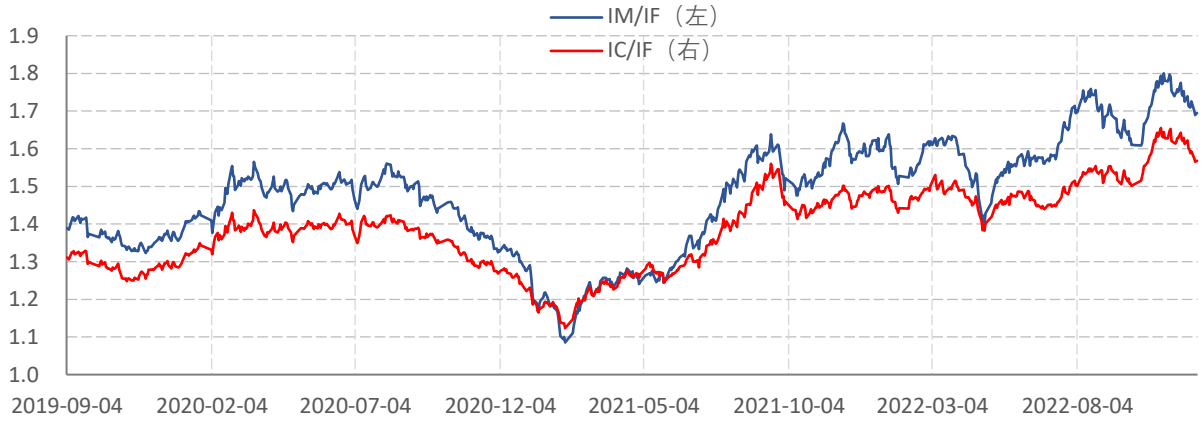
数据来源: wind, 兴证期货研发部

图表15.申万行业涨跌幅情况 (单位: %)



数据来源: wind, 兴证期货研发部

图表16.申万行业涨跌幅情况 (单位: %)



数据来源: wind, 兴证期货研发部

分析师承诺

本人以勤勉的职业态度，独立、客观地出具本报告。本报告清晰准确地反映了本人的研究观点。报告所采用的数据均来自公开资料，分析逻辑基于本人的职业理解，通过合理判断的得出结论，力求客观、公正，结论，不受任何第三方的授意影响。本人不曾因也将不会因本报告中的具体推荐意见或观点而直接或间接接收到任何形式的报酬。

免责声明

本报告的信息均来源于公开资料，我公司对这些信息的准确性和完整性不作任何保证，也不保证所包含的信息和建议不会发生任何变更。文中的观点、结论和建议仅供参考。兴证期货可发出其它与本报告所载资料不一致及有不同结论的报告。本报告及该等报告反映编写分析员的不同设想、见解及分析方法。报告所载资料、意见及推测仅反映分析员于发出此报告日期当日的独立判断。

客户不应视本报告为作出投资决策的惟一因素。本报告中所指的投资及服务可能不适合个别客户，不构成客户私人咨询建议。本公司未确保本报告充分考虑到个别客户特殊的投资目标、财务状况或需要。本公司建议客户应考虑本报告的任何意见或建议是否符合其特定状况，以及（若有必要）咨询独立投资顾问。

在任何情况下，本报告中的信息或所表述的意见并不构成对任何人的投资建议。在任何情况下，本公司不对任何人因使用本报告中的任何内容所引致的损失负任何责任。

本报告的观点可能与资管团队的观点不同或对立，对于基于本报告全面或部分做出的交易、结果，不论盈利或亏损，兴证期货研究发展部不承担责任。

本报告版权仅为兴证期货有限公司所有，未经书面许可，任何机构和个人不得以任何形式翻版、复制和发布。如引用、刊发，需注明出处兴证期货研究发展部，且不得对本报告进行