



兴证期货 · 研发中心

2022年12月7日 星期三

金融研究团队

林玲

从业资格编号: F3067533

投资咨询编号: Z0014903

杨娜

从业资格编号: F03091213

投资咨询编号: Z0016895

周立朝

从业资格编号: F03088989

联系人: 杨娜:

电话: 021-20370947

邮箱:

yangna@xzfutures.com

## 内容提要

### · 观点总结

沪深300当月合约IF2212报收3969.8点, 上涨0.67%, 成交957.9亿元; 上证50当月合约IH2212报收2685点, 上涨0.51%, 成交433.74亿元; 中证500当月合约IC2212报收6214.6点, 上涨0.07%, 成交691.5亿元; 中证1000当月合约IM2212报收6697.8点, 上涨0.03%, 成交475.9亿元。申万31个行业中, 商贸零售、食品饮料、美容护理行业领涨; 建筑装饰、公用事业、通信行业领跌。资金方面, 上一交易日A股资金净主动买入额为卖出375.44亿元, 其中主板A股资金净主动买入额为卖出320.12亿元。

宏观层面, 多地疫情防控措施进一步优化完善提振市场信心, 房地产政策持续发力, 证监会射出“第三支箭”, 决定在股权融资方面调整优化五项措施, 恢复上市房企和涉房上市公司再融资。财政政策持续发力, 11月新增专项债481亿元, 为拉动基建投资、稳经济大盘提供重要支撑。海外美联储释放鸽派信号, 通胀增速放缓, 加息或出现转机。伴随着疫情反弹与防控措施逐渐放松的矛盾以及信用扩张困难与稳经济间的协调, 在指数估值处于历史低位, 股权风险溢价处于历史高位优势明显, 外资看多国内资产热气高涨, 短期跨年行情或已提前布局, 但经济景气度不足仍有回落风险。仅供参考。

IF当月合约基差为-1.6, IH当月合约基差为-0.15, IC当月合约基差为-3.35, IM当月合约基差为5.75。

## 一、股指期货数据追踪

图表1.股市指数追踪

指数简称	收盘价	日最高价	日最低价	日成交量 (亿)	日成交额 (亿)	日涨跌	日涨跌幅	日振幅
沪深300	3968.20	3988.90	3923.00	155.11	2755.83	↑21.32	↑0.54	1.67
上证50	2684.85	2704.90	2658.16	36.26	707.40	↑8.70	↑0.33	1.75
中证500	6211.25	6244.64	6185.49	149.37	1642.16	↓-3.87	↓-0.06	0.95
中证1000	6703.55	6731.07	6667.00	154.81	1914.98	↓-10.81	↓-0.16	0.95
上证综指	3212.53	3224.82	3195.08	373.59	4352.49	↑0.72	↑0.02	0.93
深证成指	11398.82	11465.41	11264.47	455.80	5629.65	↑75.48	↑0.67	1.77
中小板指	7617.87	7659.19	7499.64	371.28	803.43	↑76.86	↑1.02	2.12
创业板指	2393.28	2414.20	2365.69	393.20	1722.86	↑16.17	↑0.68	2.04
恒生指数	19441.18	19569.67	19202.87	459.84	1434.20	↓-77.11	↓-0.40	1.88
台湾50	11261.19	11450.86	11249.40	409.45	1459.02	↓-211.35	↓-1.84	1.76

数据来源: wind, 兴证期货研发部

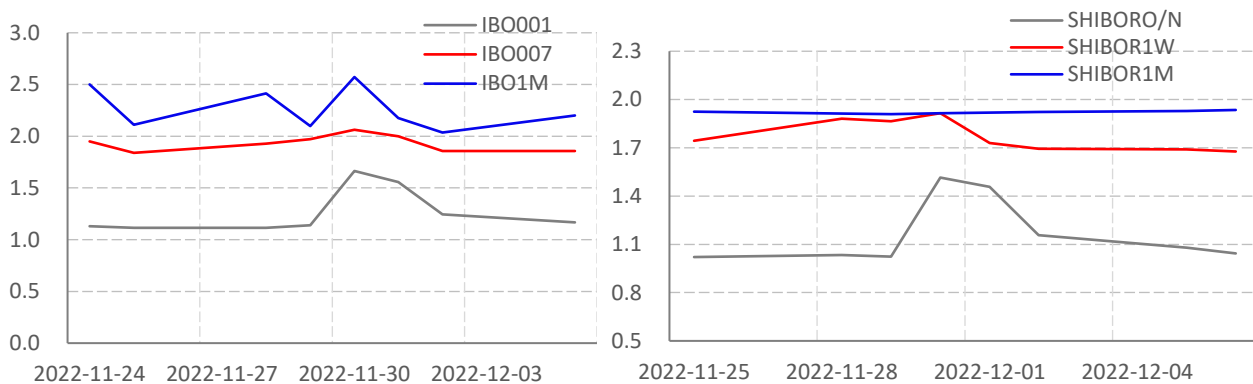
图表2.股指期货盘面数据追踪

证券简称	收盘价	日持仓变化	日成交量	日成交额 (亿)	日涨跌	日涨跌幅	日振幅	基差
<b>沪深300</b>	3968.20							
IF2212	3969.80	-6522	80441	957.90	26.60	↑0.67	1.60	-1.60
IF2301	3975.80	2365	9187	109.54	26.80	↑0.68	1.63	-7.60
IF2303	3984.20	2037	22918	274.19	24.40	↑0.62	1.81	-16.00
IF2306	3971.00	462	6910	82.44	25.20	↑0.64	1.83	-2.80
<b>上证50</b>	2684.85							
IH2212	2685.00	-4137	53861	433.74	13.60	↑0.51	1.72	-0.15
IH2301	2686.80	410	6122	49.33	14.60	↑0.55	1.71	-1.95
IH2303	2693.80	-1994	12763	103.15	13.00	↑0.48	1.75	-8.95
IH2306	2694.80	13	3709	30.00	14.80	↑0.55	1.76	-9.95
<b>中证500</b>	6211.25							
IC2212	6214.60	-4774	55560	115.21	4.20	↑0.07	1.32	-3.35
IC2301	6218.00	3272	9258	186.24	5.80	↑0.09	1.33	-6.75
IC2303	6187.60	900	15025	88.16	2.60	↑0.04	1.34	23.65
IC2306	6098.00	2113	7217	475.90	2.40	↑0.04	1.33	113.25
<b>中证1000</b>	6703.55							
IM2212	6697.80	35502	35502	475.90	1.80	↑0.03	1.34	5.75
IM2301	6673.40	4296	4296	57.41	-2.00	↓-0.03	1.25	30.15
IM2303	6611.40	9270	9270	122.77	-6.40	↓-0.10	1.23	92.15
IM2306	6496.20	5249	5249	68.30	-11.00	↓-0.17	1.13	207.35

数据来源: wind, 兴证期货研发部

一、股市基本情况

图表3.流动性监测—银行间同业拆借&SHIBOR



数据来源: wind, 兴证期货研发部

图表4.沪深300风险溢价



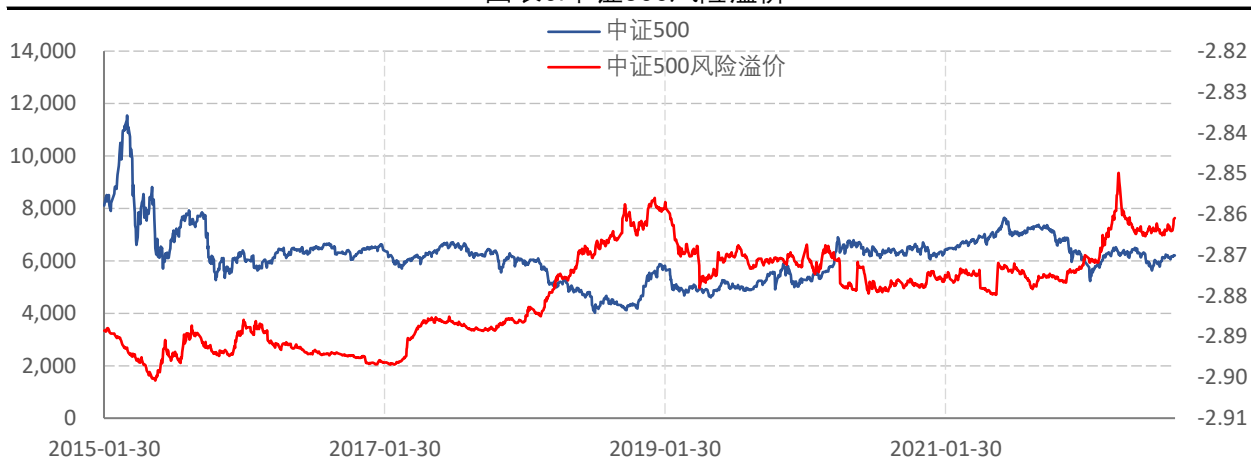
数据来源: wind, 兴证期货研发部

图表5.上证50风险溢价



数据来源: wind, 兴证期货研发部

图表6.中证500风险溢价



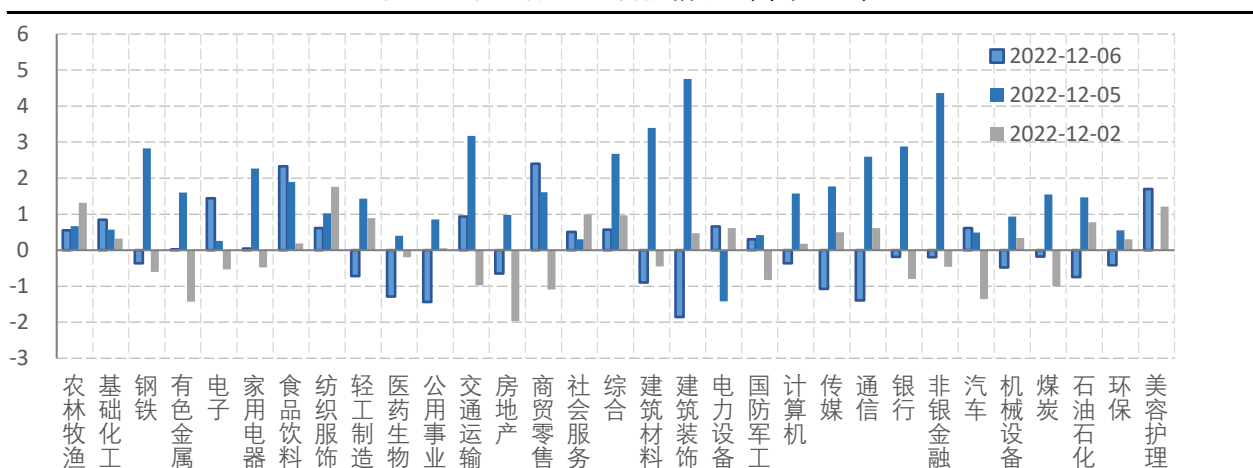
数据来源: wind, 兴证期货研发部

图表7.中证1000风险溢价



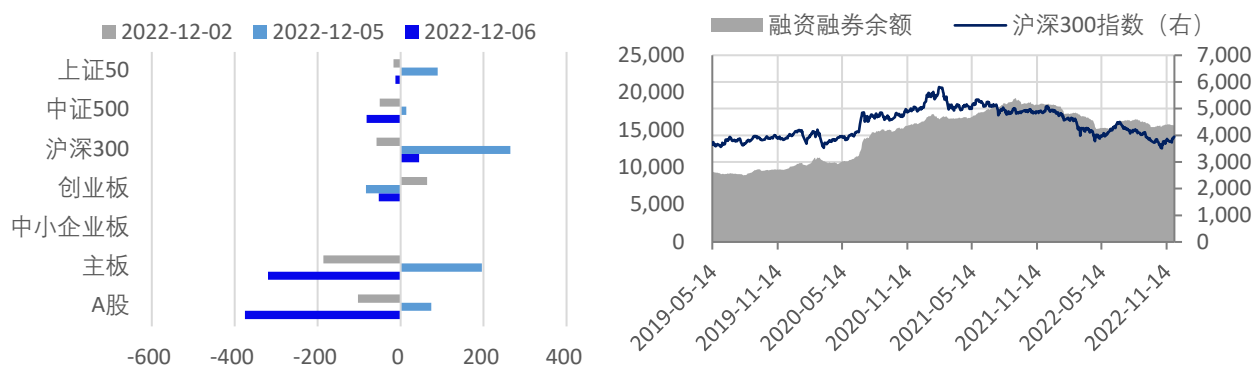
数据来源: wind, 兴证期货研发部

图表8.申万行业涨跌幅情况 (单位: %)



数据来源: wind, 兴证期货研发部

图表9.流动性监测—银行间同业拆借&SHIBOR



数据来源: wind, 兴证期货研发部

图表10.IF当月合约会员持仓情况 (单位: 手)

名次	期货公司 会员简称	持买单量	较上交易 日变化	名次	期货公司 会员简称	持卖单量	较上交易 日变
1	国泰君安	14211	-1695	1	中信期货	18561	-2394
2	中信期货	13617	-1238	2	国泰君安	16151	-1272
3	永安期货	6685	193	3	上海东证	7062	-153
4	上海东证	4701	-57	4	华泰期货	6693	-343
5	华泰期货	4632	205	5	中金期货	5727	-22
6	海通期货	4486	-673	6	海通期货	5676	-615
7	中金期货	3559	8	7	申银万国	4201	173
8	申银万国	3371	-423	8	广发期货	4121	-320
9	广发期货	3363	-133	9	中信建投	2703	132
10	银河期货	3249	-286	10	平安期货	2653	238

数据来源: wind, 兴证期货研发部

图表11.IH当月合约会员持仓情况 (单位: 手)

名次	期货公司 会员简称	持买单量	较上交易 日变化	名次	期货公司 会员简称	持卖单量	较上交易 日变
1	国泰君安	8812	-602	1	国泰君安	15668	-1337
2	中信期货	7189	-97	2	中银期货	10416	-187
3	永安期货	3577	-391	3	中信期货	7748	-344
4	华泰期货	3269	-348	4	广发期货	5968	-42
5	上海东证	3054	-189	5	上海东证	5341	-140
6	国投安信	2950	-224	6	海通期货	3785	-860
7	申银万国	2926	-232	7	中金期货	3768	-127
8	海通期货	2657	-127	8	国投安信	2158	-44
9	广发期货	2455	-319	9	银河期货	1899	146
10	银河期货	2430	21	10	华闻期货	1565	237

数据来源: wind, 兴证期货研发部

图表12.IC当月合约会员持仓情况 (单位: 手)

名次	期货公司 会员简称	持买单量	较上交易 日变化	名次	期货公司 会员简称	持卖单量	较上交易 日变
1	中信期货	21408	-1760	1	国泰君安	17904	-320
2	国泰君安	12710	281	2	中信期货	12243	-1518
3	申银万国	7653	-611	3	海通期货	11805	-384
4	国投安信	7339	-121	4	华泰期货	10029	-1161
5	中信建投	6721	55	5	上海东证	8787	-301
6	兴证期货	6208	-377	6	中银期货	4664	-67
7	海通期货	6069	-862	7	国投安信	3901	-24
8	上海东证	5623	2	8	平安期货	3822	22
9	银河期货	5597	25	9	永安期货	3689	-223
10	华泰期货	3797	-213	10	银河期货	3061	11

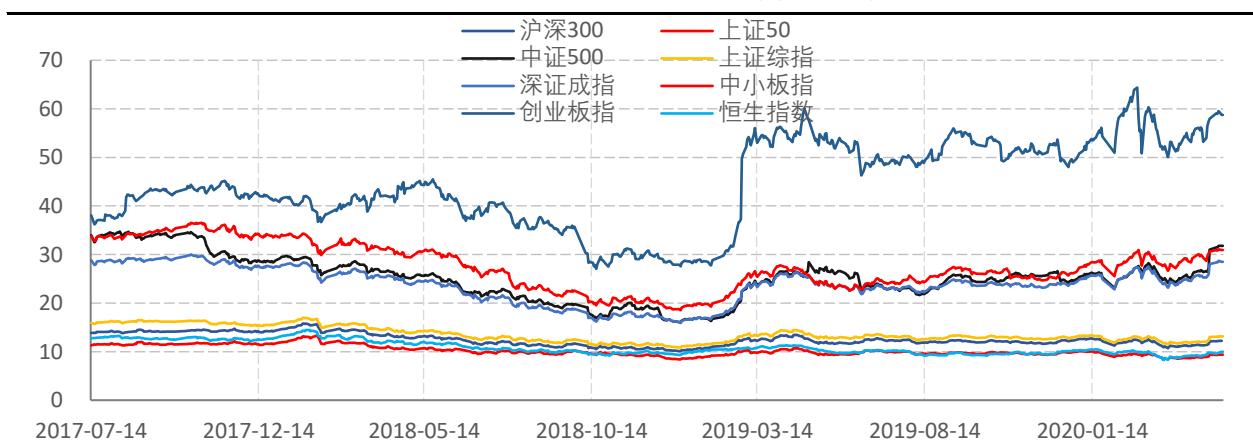
数据来源: wind, 兴证期货研发部

图表13.IM当月合约会员持仓情况 (单位: 手)

名次	期货公司 会员简称	持买单量	较上交易 日变化	名次	期货公司 会员简称	持卖单量	较上交易 日变
1	中信期货	9429	147	1	国泰君安	9096	73
2	国泰君安	4053	-294	2	中信期货	6291	-303
3	申银万国	3280	69	3	上海东证	4416	105
4	国投安信	2615	-49	4	华泰期货	3930	111
5	中信建投	2459	-215	5	海通期货	2097	-180
6	兴证期货	2092	-23	6	国投安信	1963	37
7	海通期货	1848	-39	7	申银万国	1946	-228
8	上海东证	1688	107	8	银河期货	1469	38
9	银河期货	1681	55	9	国信期货	1417	219
10	华泰期货	1288	18	10	招商期货	1253	-13

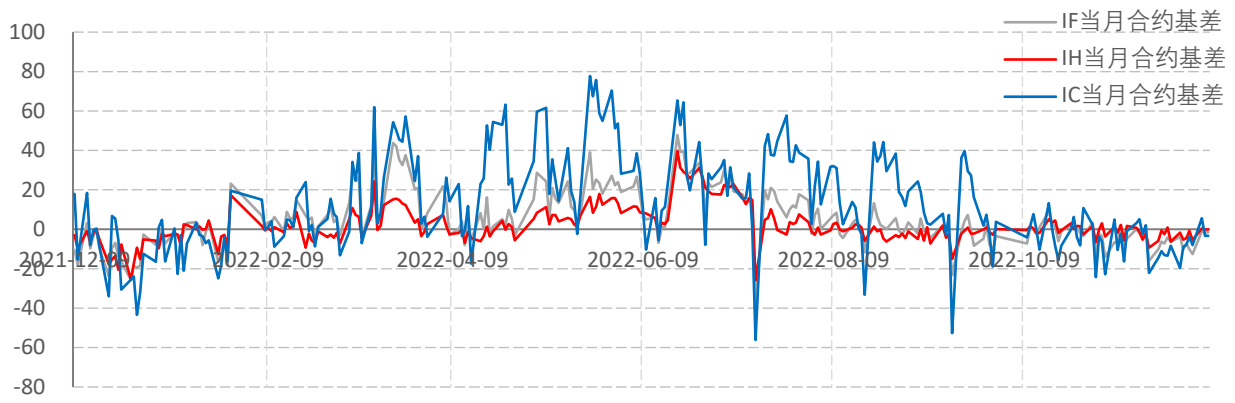
数据来源: wind, 兴证期货研发部

图表14.申万行业涨跌幅情况 (单位: %)



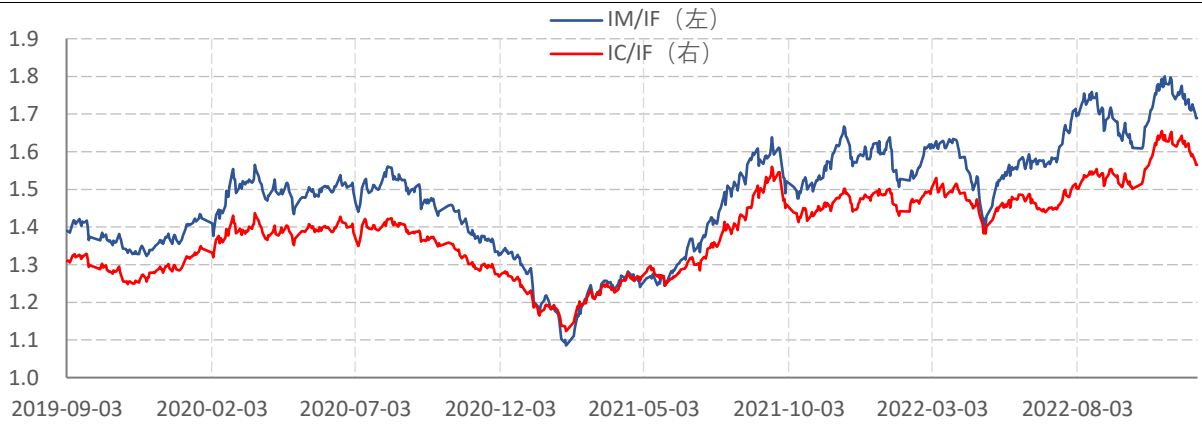
数据来源: wind, 兴证期货研发部

图表15.申万行业涨跌幅情况 (单位: %)



数据来源: wind, 兴证期货研发部

图表16.申万行业涨跌幅情况 (单位: %)



数据来源: wind, 兴证期货研发部



## 分析师承诺

本人以勤勉的职业态度，独立、客观地出具本报告。本报告清晰准确地反映了本人的研究观点。报告所采用的数据均来自公开资料，分析逻辑基于本人的职业理解，通过合理判断的得出结论，力求客观、公正，结论，不受任何第三方的授意影响。本人不曾因也将不会因本报告中的具体推荐意见或观点而直接或间接接收到任何形式的报酬。

## 免责声明

本报告的信息均来源于公开资料，我公司对这些信息的准确性和完整性不作任何保证，也不保证所包含的信息和建议不会发生任何变更。文中的观点、结论和建议仅供参考。兴证期货可发出其它与本报告所载资料不一致及有不同结论的报告。本报告及该等报告反映编写分析员的不同设想、见解及分析方法。报告所载资料、意见及推测仅反映分析员于发出此报告日期当日的独立判断。

客户不应视本报告为作出投资决策的惟一因素。本报告中所指的投资及服务可能不适合个别客户，不构成客户私人咨询建议。本公司未确保本报告充分考虑到个别客户特殊的投资目标、财务状况或需要。本公司建议客户应考虑本报告的任何意见或建议是否符合其特定状况，以及（若有必要）咨询独立投资顾问。

在任何情况下，本报告中的信息或所表述的意见并不构成对任何人的投资建议。在任何情况下，本公司不对任何人因使用本报告中的任何内容所引致的损失负任何责任。

本报告的观点可能与资管团队的观点不同或对立，对于基于本报告全面或部分做出的交易、结果，不论盈利或亏损，兴证期货研究发展部不承担责任。

本报告版权仅为兴证期货有限公司所有，未经书面许可，任何机构和个人不得以任何形式翻版、复制和发布。如引用、刊发，需注明出处兴证期货研究发展部，且不得对本报告进行