



兴证期货·研发中心

2022年12月6日 星期二

金融研究团队

林玲

从业资格编号: F3067533

投资咨询编号: Z0014903

杨娜

从业资格编号: F03091213

投资咨询编号: Z0016895

周立朝

从业资格编号: F03088989

联系人: 杨娜:

电话: 021-20370947

邮箱:

yangna@xzfutures.com

## 内容提要

### · 观点总结

沪深300当月合约IF2212报收3948点, 上涨1.53%, 成交945.4亿元; 上证50当月合约IH2212报收2675.8点, 上涨2.02%, 成交422.39亿元; 中证500当月合约IC2212报收6209.6点, 上涨0.39%, 成交710.59亿元; 中证1000当月合约IM2212报收6703点, 上涨0.19%, 成交461.62亿元。申万31个行业中, 建筑装饰、非银金融、建筑材料行业领涨; 电力设备、美容护理、电子行业领跌。资金方面, 上一交易日A股资金净主动买入额为买入74.06亿元, 其中主板A股资金净主动买入额为买入195.77亿元。

宏观层面, 多地疫情防控措施进一步优化完善提振市场信心, 房地产政策持续发力, 证监会射出“第三支箭”, 决定在股权融资方面调整优化五项措施, 恢复上市房企和涉房上市公司再融资, 海外美联储释放鸽派信号, 通胀增速放缓, 加息或出现转机。伴随着疫情反弹与防控措施逐渐放松的矛盾以及信用扩张困难与稳经济间的协调, 在指数估值处于历史低位, 股权风险溢价处于历史高位的时点, 短期跨年行情或已提前布局, 但经济景气度不足仍有回落风险。仅供参考。

IF当月合约基差为-1.12, IH当月合约基差为0.34, IC当月合约基差为5.52, IM当月合约基差为11.37。

## 一、股指期货数据追踪

图表1.股市指数追踪

指数简称	收盘价	日最高价	日最低价	日成交量 (亿)	日成交额 (亿)	日涨跌	日涨跌幅	日振幅
沪深300	3946.88	3947.48	3900.67	201.75	2966.16	↑75.93	↑1.96	1.21
上证50	2676.14	2676.42	2635.75	54.63	848.09	↑61.53	↑2.35	1.56
中证500	6215.12	6227.21	6182.98	170.48	1776.99	↑47.11	↑0.76	0.72
中证1000	6714.37	6723.57	6675.60	178.92	2062.26	↑33.83	↑0.51	0.72
上证综指	3211.81	3213.44	3177.06	447.40	4792.04	↑55.67	↑1.76	1.15
深证成指	11323.35	11338.86	11250.62	489.37	5759.01	↑103.55	↑0.92	0.79
中小板指	7541.01	7548.16	7500.57	393.20	759.21	↑51.21	↑0.68	0.64
创业板指	2377.11	2394.43	2366.12	459.84	1858.15	↓-6.21	↓-0.26	1.19
恒生指数	19518.29	19539.60	19035.14	409.45	1459.02	↑842.94	↑4.51	2.70
台湾50	11472.54	11602.86	11470.95	395.38	1870.66	↓-31.64	↓-0.28	1.15

数据来源: wind, 兴证期货研发部

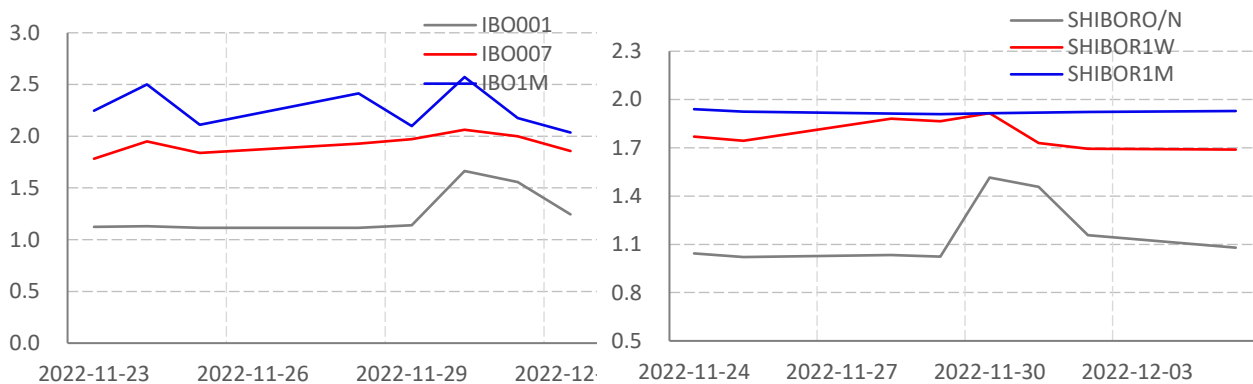
图表2.股指期货盘面数据追踪

证券简称	收盘价	日持仓变化	日成交量	日成交额 (亿)	日涨跌	日涨跌幅	日振幅	基差
<b>沪深300</b>	3946.88							
IF2212	3948.00	3491	80125	945.40	59.40	↑1.53	1.24	-1.12
IF2301	3954.40	2504	6956	82.15	60.00	↑1.54	1.15	-7.52
IF2303	3963.00	2473	19752	234.13	58.00	↑1.49	1.08	-16.12
IF2306	3951.00	1023	5718	67.59	54.20	↑1.39	0.91	-4.12
<b>上证50</b>	2676.14							
IH2212	2675.80	693	52868	422.39	53.00	↑2.02	1.78	0.34
IH2301	2675.80	2153	5818	46.48	51.80	↑1.97	1.69	0.34
IH2303	2686.00	3998	13339	106.90	54.80	↑2.08	1.70	-9.86
IH2306	2684.00	1201	3781	30.28	54.80	↑2.08	1.63	-7.86
<b>中证500</b>	6215.12							
IC2212	6209.60	-7710	57208	80.73	24.40	↑0.39	0.72	5.52
IC2301	6211.60	2928	6496	171.79	25.20	↑0.41	0.73	3.52
IC2303	6181.00	2033	13881	98.52	17.60	↑0.29	0.64	34.12
IC2306	6093.40	918	8076	461.62	16.20	↑0.27	0.74	121.72
<b>中证1000</b>	6714.37							
IM2212	6703.00	34433	34433	461.62	12.60	↑0.19	0.94	11.37
IM2301	6683.20	3761	3761	50.26	13.60	↑0.20	1.01	31.17
IM2303	6621.60	8363	8363	110.87	8.40	↑0.13	0.91	92.77
IM2306	6508.20	4813	4813	62.76	-3.80	↓-0.06	1.15	206.17

数据来源: wind, 兴证期货研发部

一、股市基本情况

图表3.流动性监测—银行间同业拆借&SHIBOR



数据来源: wind, 兴证期货研发部

图表4.沪深300风险溢价



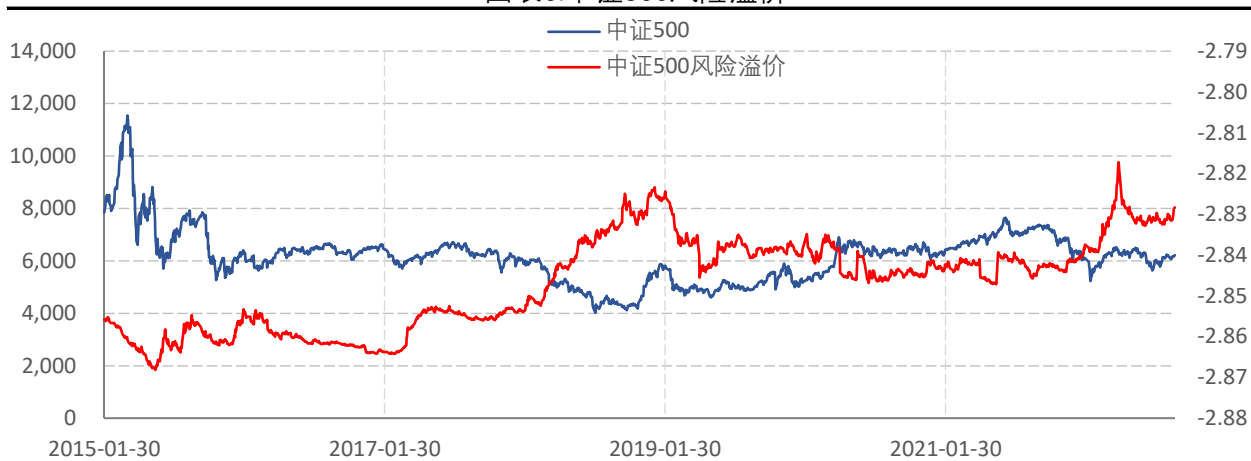
数据来源: wind, 兴证期货研发部

图表5.上证50风险溢价



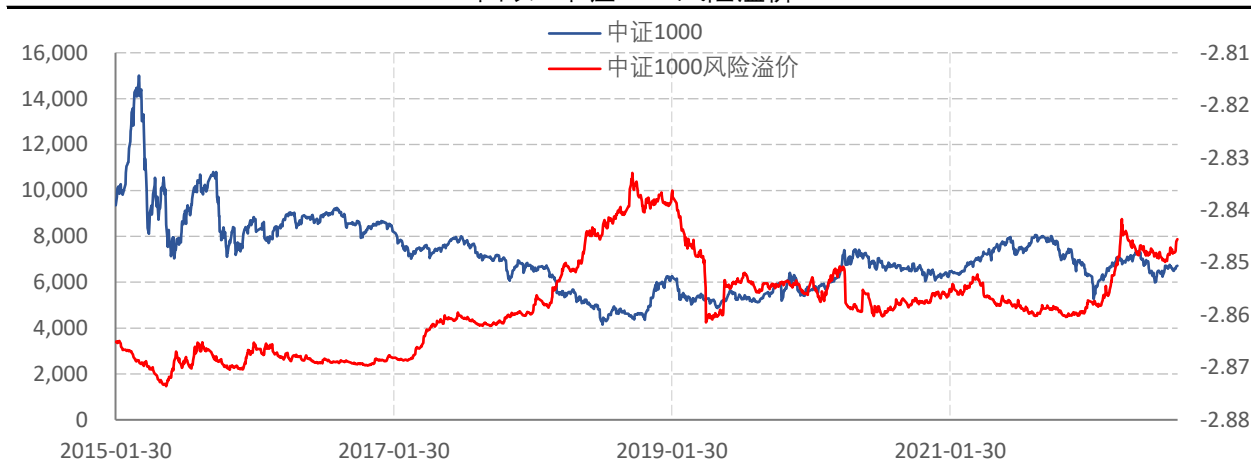
数据来源: wind, 兴证期货研发部

图表6.中证500风险溢价



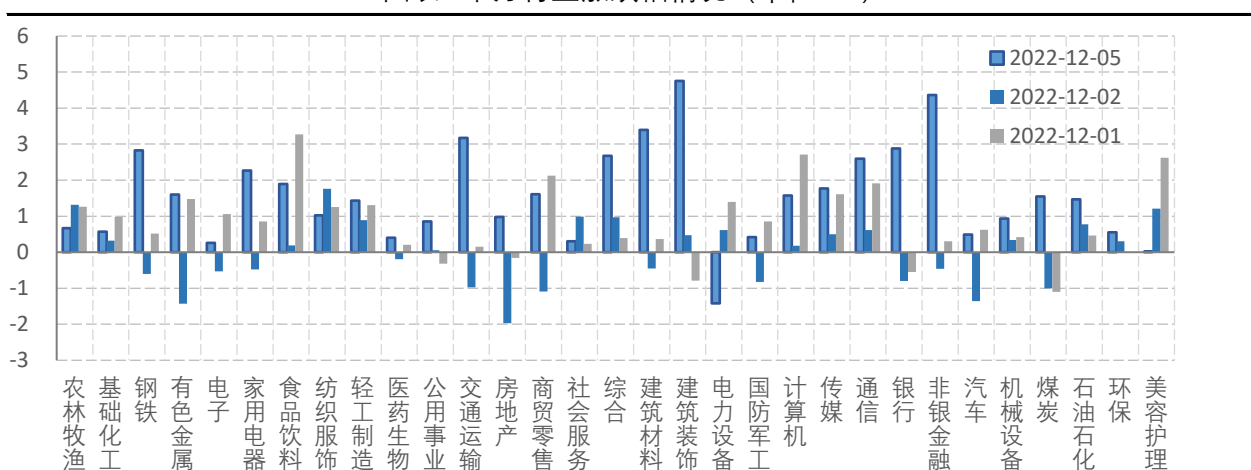
数据来源: wind, 兴证期货研发部

图表7.中证1000风险溢价



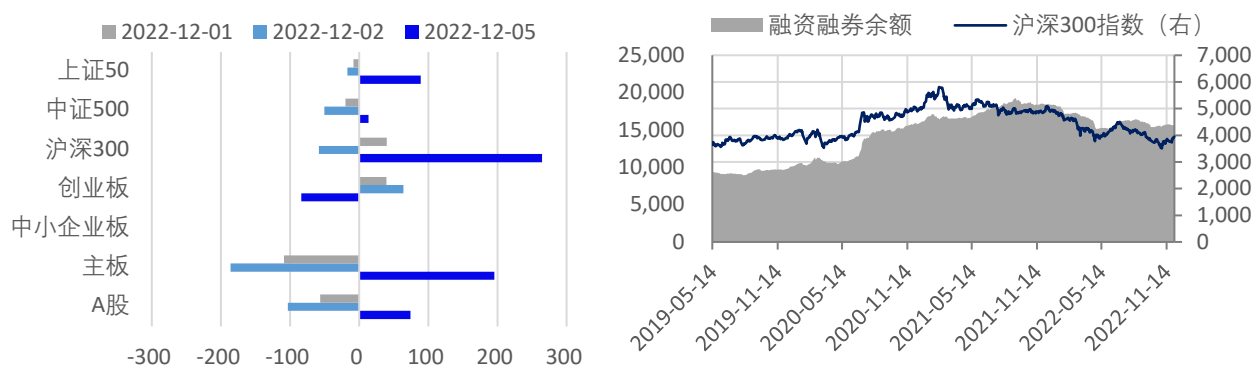
数据来源: wind, 兴证期货研发部

图表8.申万行业涨跌幅情况 (单位: %)



数据来源: wind, 兴证期货研发部

图表9.流动性监测—银行间同业拆借&SHIBOR



数据来源: wind, 兴证期货研发部

图表10.IF当月合约会员持仓情况 (单位: 手)

名次	期货公司 会员简称	持买单量	较上交易 日变化	名次	期货公司 会员简称	持卖单量	较上交易 日变
1	国泰君安	15906	818	1	中信期货	20955	1195
2	中信期货	14855	1649	2	国泰君安	17423	1302
3	永安期货	6492	208	3	上海东证	7215	67
4	海通期货	5159	627	4	华泰期货	7036	678
5	上海东证	4758	-441	5	海通期货	6291	174
6	华泰期货	4427	-211	6	中金期货	5749	291
7	申银万国	3794	-457	7	广发期货	4441	322
8	中金期货	3551	-29	8	申银万国	4028	47
9	银河期货	3535	-17	9	国投安信	2638	402
10	广发期货	3496	227	10	招商期货	2578	146

数据来源: wind, 兴证期货研发部

图表11.IH当月合约会员持仓情况 (单位: 手)

名次	期货公司 会员简称	持买单量	较上交易 日变化	名次	期货公司 会员简称	持卖单量	较上交易 日变
1	国泰君安	9414	380	1	国泰君安	17005	249
2	中信期货	7286	82	2	中银期货	10603	-18
3	永安期货	3968	-70	3	中信期货	8092	807
4	华泰期货	3617	-676	4	广发期货	6389	-1454
5	上海东证	3243	105	5	上海东证	5481	91
6	国投安信	3174	-230	6	海通期货	4645	37
7	申银万国	3158	275	7	中金期货	3895	-257
8	海通期货	2784	309	8	国投安信	2202	221
9	广发期货	2774	200	9	银河期货	1753	117
10	银河期货	2409	307	10	华泰期货	1484	61

数据来源: wind, 兴证期货研发部

图表12.IC当月合约会员持仓情况 (单位: 手)

名次	期货公司 会员简称	持买单量	较上交易 日变化	名次	期货公司 会员简称	持卖单量	较上交易 日变
1	中信期货	23168	110	1	国泰君安	18224	-1547
2	国泰君安	12429	-104	2	中信期货	13761	459
3	申银万国	8264	-895	3	海通期货	12189	-676
4	国投安信	7460	-851	4	华泰期货	11190	-742
5	海通期货	6931	-1257	5	上海东证	9088	-356
6	中信建投	6666	-263	6	中银期货	4731	-96
7	兴证期货	6585	-540	7	国投安信	3925	-310
8	上海东证	5621	-473	8	永安期货	3912	-199
9	银河期货	5572	-480	9	平安期货	3800	-185
10	华泰期货	4010	-825	10	银河期货	3050	-326

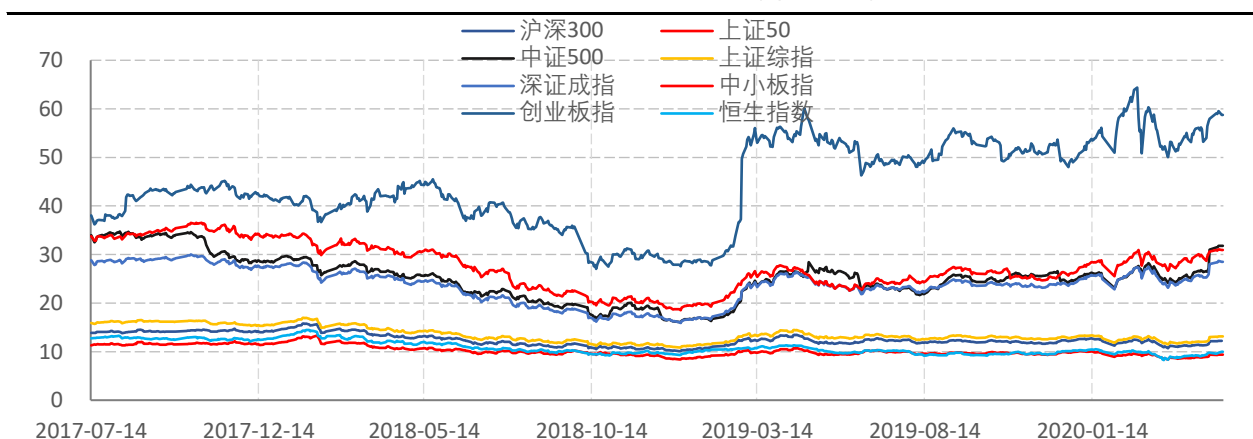
数据来源: wind, 兴证期货研发部

图表13.IM当月合约会员持仓情况 (单位: 手)

名次	期货公司 会员简称	持买单量	较上交易 日变化	名次	期货公司 会员简称	持卖单量	较上交易 日变
1	中信期货	9282	127	1	国泰君安	9023	-447
2	国泰君安	4347	295	2	中信期货	6594	84
3	申银万国	3211	-23	3	上海东证	4311	513
4	国投安信	2674	395	4	华泰期货	3819	189
5	海通期货	2664	-9	5	海通期货	2277	599
6	中信建投	2115	381	6	申银万国	2174	232
7	兴证期货	1887	130	7	国投安信	1926	-113
8	上海东证	1626	173	8	银河期货	1431	29
9	银河期货	1581	77	9	招商期货	1266	-13
10	华泰期货	1270	42	10	国信期货	1198	-150

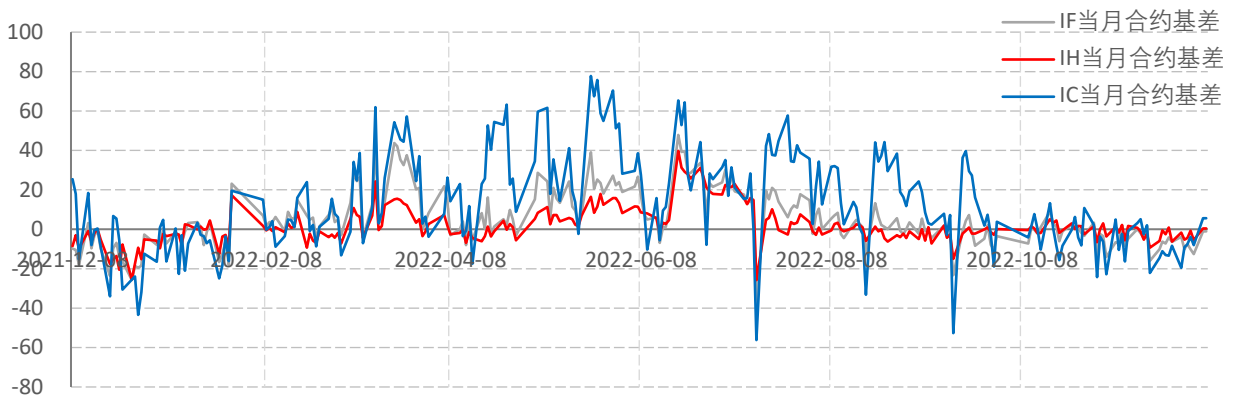
数据来源: wind, 兴证期货研发部

图表14.申万行业涨跌幅情况 (单位: %)



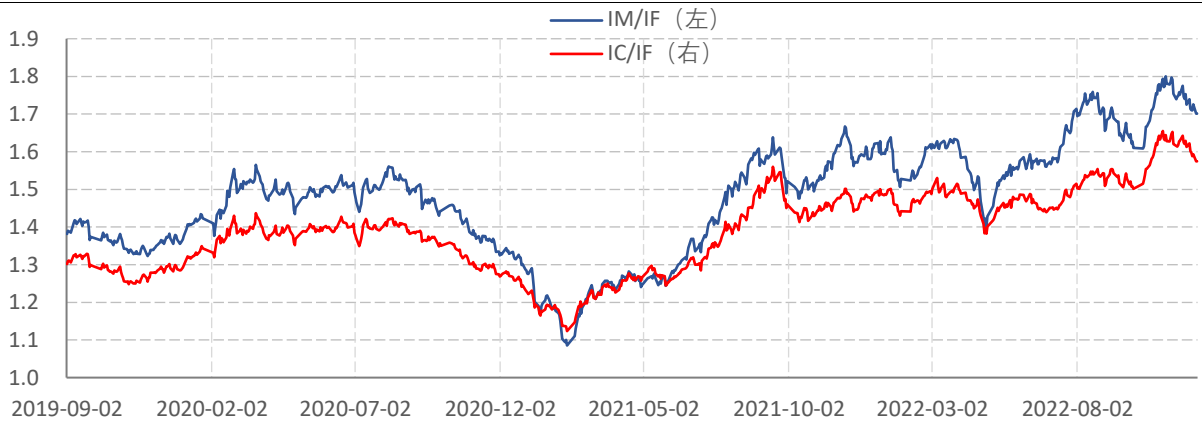
数据来源: wind, 兴证期货研发部

图表15.申万行业涨跌幅情况 (单位: %)



数据来源: wind, 兴证期货研发部

图表16.申万行业涨跌幅情况 (单位: %)



数据来源: wind, 兴证期货研发部

## 分析师承诺

本人以勤勉的职业态度，独立、客观地出具本报告。本报告清晰准确地反映了本人的研究观点。报告所采用的数据均来自公开资料，分析逻辑基于本人的职业理解，通过合理判断的得出结论，力求客观、公正，结论，不受任何第三方的授意影响。本人不曾因也将不会因本报告中的具体推荐意见或观点而直接或间接接收到任何形式的报酬。

## 免责声明

本报告的信息均来源于公开资料，我公司对这些信息的准确性和完整性不作任何保证，也不保证所包含的信息和建议不会发生任何变更。文中的观点、结论和建议仅供参考。兴证期货可发出其它与本报告所载资料不一致及有不同结论的报告。本报告及该等报告反映编写分析员的不同设想、见解及分析方法。报告所载资料、意见及推测仅反映分析员于发出此报告日期当日的独立判断。

客户不应视本报告为作出投资决策的惟一因素。本报告中所指的投资及服务可能不适合个别客户，不构成客户私人咨询建议。本公司未确保本报告充分考虑到个别客户特殊的投资目标、财务状况或需要。本公司建议客户应考虑本报告的任何意见或建议是否符合其特定状况，以及（若有必要）咨询独立投资顾问。

在任何情况下，本报告中的信息或所表述的意见并不构成对任何人的投资建议。在任何情况下，本公司不对任何人因使用本报告中的任何内容所引致的损失负任何责任。

本报告的观点可能与资管团队的观点不同或对立，对于基于本报告全面或部分做出的交易、结果，不论盈利或亏损，兴证期货研究发展部不承担责任。

本报告版权仅为兴证期货有限公司所有，未经书面许可，任何机构和个人不得以任何形式翻版、复制和发布。如引用、刊发，需注明出处兴证期货研究发展部，且不得对本报告进行