

兴证期货 · 研发中心

2022年12月2日 星期五

金融研究团队

林玲

从业资格编号: F3067533

投资咨询编号: Z0014903

杨娜

从业资格编号: F03091213

投资咨询编号: Z0016895

周立朝

从业资格编号: F03088989

联系人: 杨娜:

电话: 021-20370947

邮箱:

yangna@xzfutures.com

内容提要

· 观点总结

沪深300当月合约IF2212报收3905点, 上涨1.34%, 成交922.94亿元; 上证50当月合约IH2212报收2632点, 上涨1.01%, 成交451.91亿元; 中证500当月合约IC2212报收6190点, 上涨0.69%, 成交666.99亿元; 中证1000当月合约IM2212报收6662点, 上涨1.36%, 成交465.28亿元。申万31个行业中, 食品饮料、计算机、美容护理行业领涨; 煤炭、建筑装饰、银行业行业领跌。资金方面, 上一交易日A股资金净主动买入额为卖出260.58亿元, 其中主板A股资金净主动买入额为卖出168.04亿元。

春季躁动行情或已经进入布局期。宏观面看, 近期国内经济数据面临一定回落, 物价、出口与金融数据也出现不同程度影响, 信贷扩乏力, 但鉴于管控有一定放开, 市场信心得到有效提振。楼市第三支箭放出, 助力地产企稳, 证监会明确支持房地产企业股权融资, 提出在股权融资方面调整优化五项措施, 支持房地产市场平稳健康发展, 通过放宽融资通道, 监管部门支持优质房企, 有效改善房企资产负债表, 弱经济与强政策相叠加, 对IH形成有效支撑。估值方面, 指数估值已在偏低位置运行; 股权溢价指数在高位运行。但在制造业景气数据表现不佳的背景下仍存在回落风险。

IF当月合约基差为-10.23, IH当月合约基差为-0.79, IC当月合约基差为-3.9, IM当月合约基差为-3.57。

。

一、股指期货数据追踪

图表1.股市指数追踪

指数简称	收盘价	日最高价	日最低价	日成交量 (亿)	日成交额 (亿)	日涨跌	日涨跌幅	日振幅
沪深300	3894.77	3944.56	3893.87	169.96	3066.78	↑41.73	↑1.08	1.32
上证50	2631.21	2678.34	2629.89	44.16	837.23	↑24.66	↑0.95	1.86
中证500	6186.10	6229.83	6186.10	152.52	1714.79	↑29.96	↑0.49	0.71
中证1000	6658.43	6691.51	6639.63	162.15	1997.86	↑68.12	↑1.03	0.79
上证综指	3165.47	3198.41	3164.53	387.01	4621.85	↑14.14	↑0.45	1.07
深证成指	11264.16	11350.48	11262.81	494.71	5961.66	↑155.66	↑1.40	0.79
中小板指	7521.01	7582.05	7519.53	409.45	803.08	↑103.38	↑1.39	0.84
创业板指	2381.18	2403.77	2380.67	395.38	1895.97	↑35.87	↑1.53	0.98
恒生指数	18736.44	19237.45	18679.35	423.20	1608.26	↑139.21	↑0.75	3.00
台湾50	11572.08	11710.14	11559.57	468.37	1580.57	↑126.79	↑1.11	1.32

数据来源: wind, 兴证期货研发部

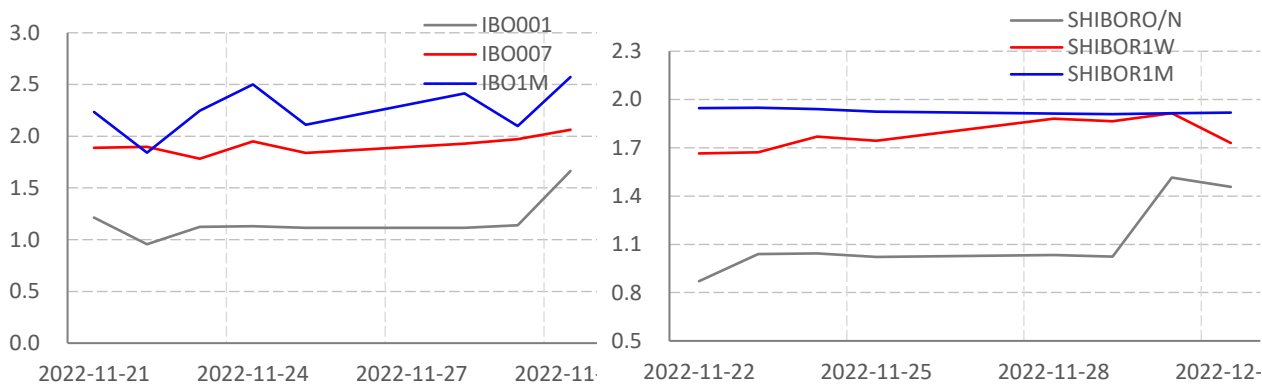
图表2.股指期货盘面数据追踪

证券简称	收盘价	日持仓变化	日成交量	日成交额 (亿)	日涨跌	日涨跌幅	日振幅	基差
沪深300	3894.77							
IF2212	3905.00	5567	78292	922.94	51.80	↑1.34	1.58	-10.23
IF2301	3910.40	1635	5525	65.18	54.60	↑1.42	1.45	-15.63
IF2303	3918.60	2333	15811	187.03	54.40	↑1.41	1.45	-23.83
IF2306	3906.40	1706	5985	70.57	54.00	↑1.40	1.47	-11.63
上证50	2631.21							
IH2212	2632.00	268	56749	451.91	26.20	↑1.01	2.18	-0.79
IH2301	2632.60	1561	6076	48.38	25.60	↑0.98	2.16	-1.39
IH2303	2638.20	1621	13180	105.26	24.20	↑0.93	2.18	-6.99
IH2306	2635.80	891	3401	27.15	25.40	↑0.97	2.16	-4.59
中证500	6186.10							
IC2212	6190.00	-3015	53572	52.82	42.40	↑0.69	1.07	-3.90
IC2301	6190.40	691	4242	198.69	40.80	↑0.66	1.08	-4.30
IC2303	6170.00	0	16025	85.34	44.80	↑0.73	0.97	16.10
IC2306	6081.80	937	6981	465.28	37.80	↑0.63	1.04	104.30
中证1000	6658.43							
IM2212	6662.00	34834	34834	465.28	89.40	↑1.36	1.15	-3.57
IM2301	6640.20	2654	2654	35.31	91.80	↑1.40	1.12	18.23
IM2303	6585.00	10096	10096	133.21	98.00	↑1.51	1.14	73.43
IM2306	6483.60	3956	3956	51.38	101.00	↑1.58	1.11	174.83

数据来源: wind, 兴证期货研发部

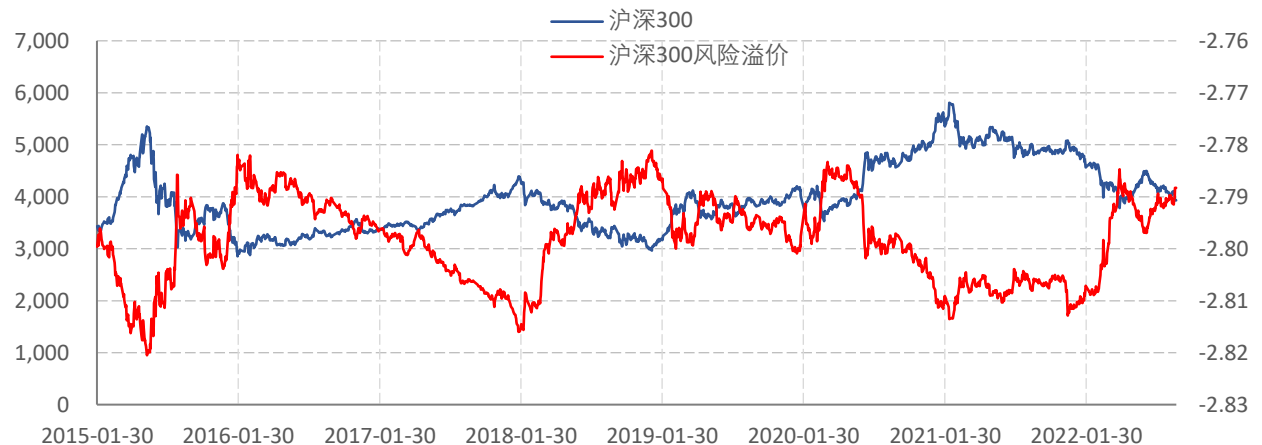
一、股市基本情况

图表3.流动性监测—银行间同业拆借&SHIBOR



数据来源: wind, 兴证期货研发部

图表4.沪深300风险溢价



数据来源: wind, 兴证期货研发部

图表5.上证50风险溢价



数据来源: wind, 兴证期货研发部

图表6.中证500风险溢价



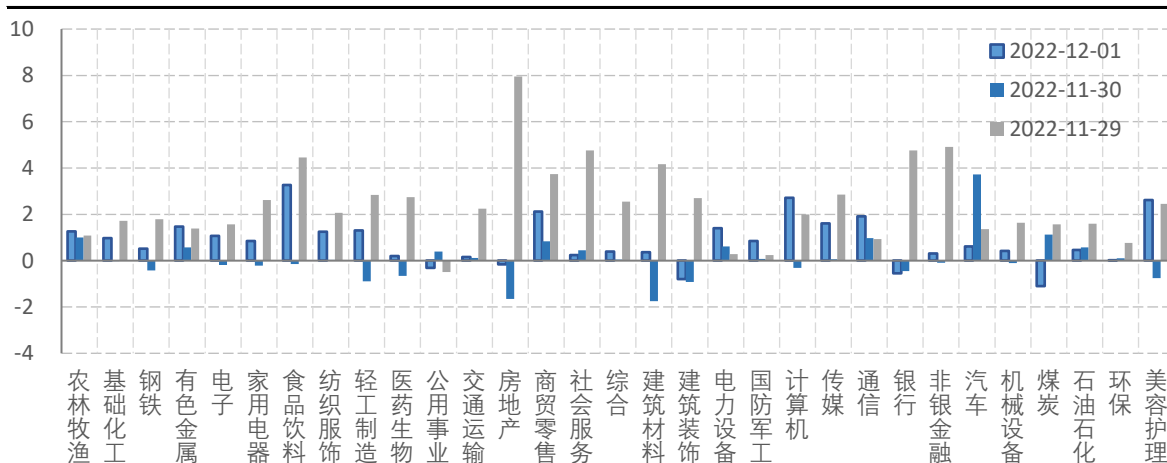
数据来源: wind, 兴证期货研发部

图表7.中证1000风险溢价



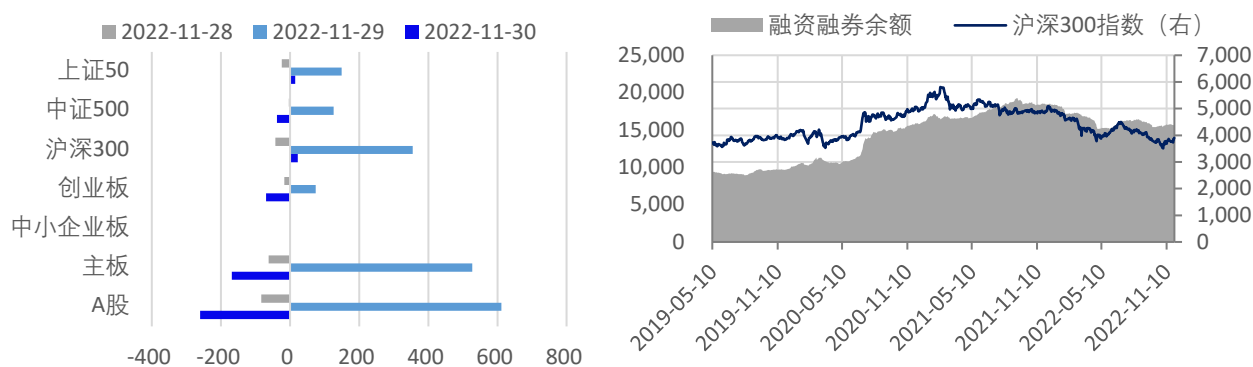
数据来源: wind, 兴证期货研发部

图表8.申万行业涨跌幅情况 (单位: %)



数据来源: wind, 兴证期货研发部

图表9.流动性监测—银行间同业拆借&SHIBOR



数据来源: wind, 兴证期货研发部

图表10.IF当月合约会员持仓情况 (单位: 手)

名次	期货公司 会员简称	持买单量	较上交易 日变化	名次	期货公司 会员简称	持卖单量	较上交易 日变
1	国泰君安	16670	585	1	中信期货	20059	689
2	中信期货	14121	2257	2	国泰君安	16766	1503
3	永安期货	5873	359	3	华泰期货	7852	-184
4	海通期货	5170	-40	4	上海东证	7052	8
5	上海东证	5140	146	5	海通期货	6261	746
6	华泰期货	4710	136	6	中金期货	6064	-109
7	申银万国	3920	-226	7	申银万国	4045	318
8	中金期货	3461	-6	8	广发期货	3557	-158
9	银河期货	3314	-228	9	永安期货	2944	-52
10	国投安信	3300	47	10	中信建投	2692	-150

数据来源: wind, 兴证期货研发部

图表11.IH当月合约会员持仓情况 (单位: 手)

名次	期货公司 会员简称	持买单量	较上交易 日变化	名次	期货公司 会员简称	持卖单量	较上交易 日变
1	国泰君安	10086	1177	1	国泰君安	17428	919
2	中信期货	8692	538	2	中银期货	10337	35
3	华泰期货	4139	-91	3	中信期货	8214	925
4	永安期货	3946	-413	4	广发期货	7736	-471
5	上海东证	3926	95	5	海通期货	5300	56
6	国投安信	3381	-127	6	上海东证	5279	-279
7	海通期货	2944	-21	7	中金期货	4153	-1308
8	申银万国	2853	93	8	银河期货	2042	113
9	兴证期货	2219	33	9	国投安信	1846	-204
10	广发期货	2209	-20	10	华泰期货	1814	-38

数据来源: wind, 兴证期货研发部

图表12.IC当月合约会员持仓情况 (单位: 手)

名次	期货公司 会员简称	持买单量	较上交易 日变化	名次	期货公司 会员简称	持卖单量	较上交易 日变
1	中信期货	24656	-877	1	国泰君安	20284	727
2	国泰君安	12814	346	2	中信期货	14475	142
3	申银万国	10022	-462	3	海通期货	13309	-526
4	国投安信	8853	-676	4	华泰期货	12132	-712
5	海通期货	8253	-657	5	上海东证	9413	-174
6	兴证期货	7642	-303	6	中银期货	4830	14
7	中信建投	7055	-411	7	广发期货	4377	262
8	上海东证	6458	-38	8	国投安信	4363	-10
9	银河期货	6135	7	9	永安期货	4105	-439
10	华泰期货	5174	-7	10	平安期货	3858	-363

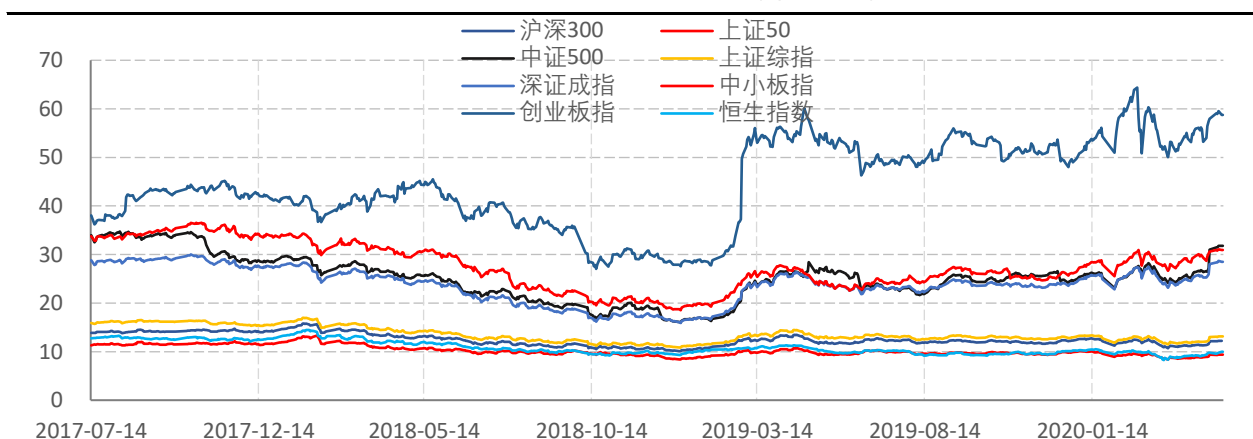
数据来源: wind, 兴证期货研发部

图表13.IM当月合约会员持仓情况 (单位: 手)

名次	期货公司 会员简称	持买单量	较上交易 日变化	名次	期货公司 会员简称	持卖单量	较上交易 日变
1	中信期货	9525	-753	1	国泰君安	9270	-327
2	国泰君安	4554	-337	2	中信期货	6825	-559
3	申银万国	3337	-28	3	上海东证	4062	486
4	国投安信	2633	-65	4	华泰期货	3827	-294
5	海通期货	2464	172	5	海通期货	2131	535
6	兴证期货	2140	527	6	国投安信	2017	-19
7	中信建投	2002	216	7	申银万国	1646	-132
8	上海东证	1945	-29	8	银河期货	1505	5
9	银河期货	1547	20	9	招商期货	1277	162
10	华泰期货	1389	102	10	广发期货	1169	-14

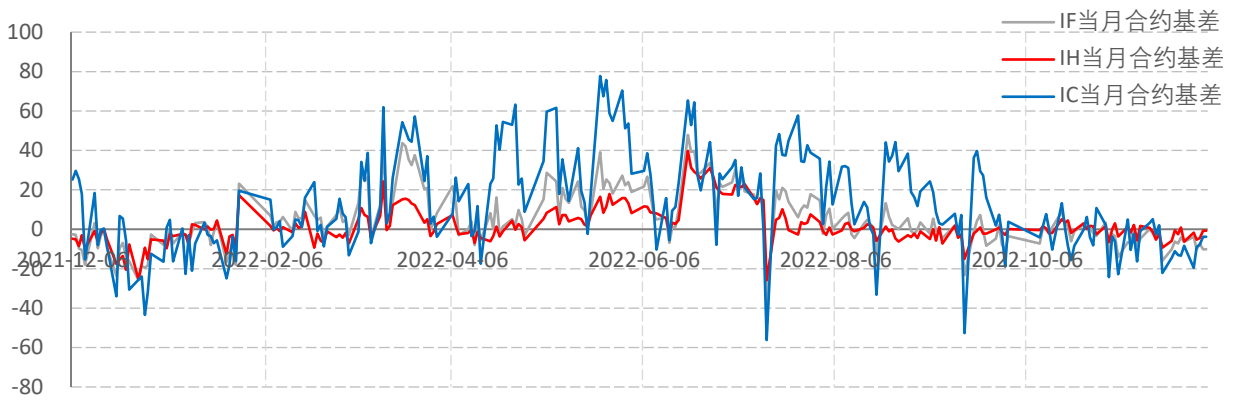
数据来源: wind, 兴证期货研发部

图表14.申万行业涨跌幅情况 (单位: %)



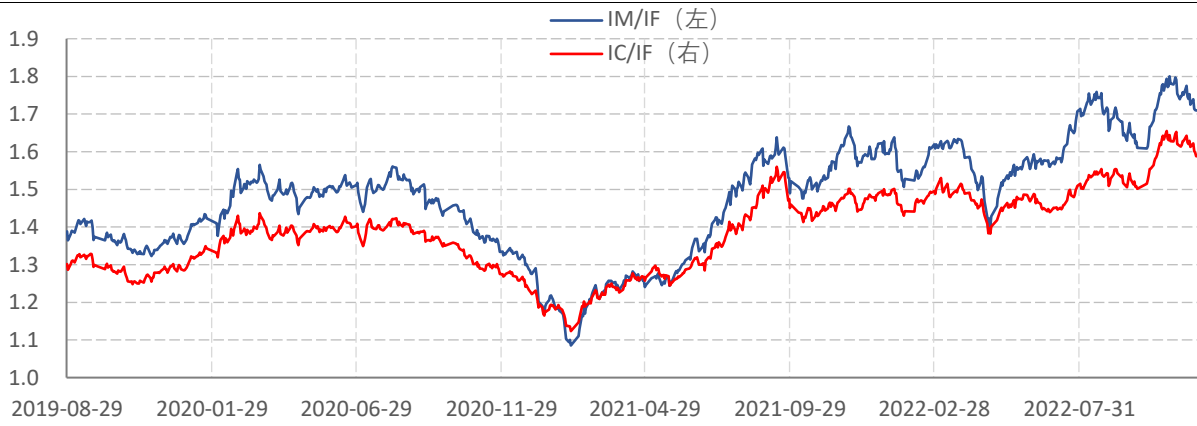
数据来源: wind, 兴证期货研发部

图表15.申万行业涨跌幅情况 (单位: %)



数据来源: wind, 兴证期货研发部

图表16.申万行业涨跌幅情况 (单位: %)



数据来源: wind, 兴证期货研发部

分析师承诺

本人以勤勉的职业态度，独立、客观地出具本报告。本报告清晰准确地反映了本人的研究观点。报告所采用的数据均来自公开资料，分析逻辑基于本人的职业理解，通过合理判断的得出结论，力求客观、公正，结论，不受任何第三方的授意影响。本人不曾因也将不会因本报告中的具体推荐意见或观点而直接或间接接收到任何形式的报酬。

免责声明

本报告的信息均来源于公开资料，我公司对这些信息的准确性和完整性不作任何保证，也不保证所包含的信息和建议不会发生任何变更。文中的观点、结论和建议仅供参考。兴证期货可发出其它与本报告所载资料不一致及有不同结论的报告。本报告及该等报告反映编写分析员的不同设想、见解及分析方法。报告所载资料、意见及推测仅反映分析员于发出此报告日期当日的独立判断。

客户不应视本报告为作出投资决策的惟一因素。本报告中所指的投资及服务可能不适合个别客户，不构成客户私人咨询建议。本公司未确保本报告充分考虑到个别客户特殊的投资目标、财务状况或需要。本公司建议客户应考虑本报告的任何意见或建议是否符合其特定状况，以及（若有必要）咨询独立投资顾问。

在任何情况下，本报告中的信息或所表述的意见并不构成对任何人的投资建议。在任何情况下，本公司不对任何人因使用本报告中的任何内容所引致的损失负任何责任。

本报告的观点可能与资管团队的观点不同或对立，对于基于本报告全面或部分做出的交易、结果，不论盈利或亏损，兴证期货研究发展部不承担责任。

本报告版权仅为兴证期货有限公司所有，未经书面许可，任何机构和个人不得以任何形式翻版、复制和发布。如引用、刊发，需注明出处兴证期货研究发展部，且不得对本报告进行