



兴证期货 · 研发中心

2022年11月23日 星期三

金融研究团队

林玲

从业资格编号: F3067533

投资咨询编号: Z0014903

杨娜

从业资格编号: F03091213

投资咨询编号: Z0016895

周立朝

从业资格编号: F03088989

联系人: 杨娜:

电话: 021-20370947

邮箱:

yangna@xzfutures.com

内容提要

· 观点总结

沪深300当月合约IF2212报收3775.8点, 上涨0.03%, 成交959.16亿元; 上证50当月合约IH2212报收2532点, 上涨0.62%, 成交441.8亿元; 中证500当月合约IC2212报收6136.6点, 下跌1.13%, 成交861.36亿元; 中证1000当月合约IM2212报收6557.2点, 下跌1.92%, 成交686.55亿元。申万31个行业中, 建筑装饰、银行、非银金融行业领涨; 医药生物、电力设备、计算机行业领跌。资金方面, 上一交易日A股资金净主动买入额为卖出750.04亿元, 其中主板A股资金净主动买入额为卖出504.07亿元。

短期有回调可能, 长期仍位于底部。第一, 疫情反弹、预期转弱和产业链新旧交替背景下制约经济发展, 信用扩张较难; 第二, 提出建立具有中国特色估值体系, 促进市场资源配置功能更好发挥, 这在中国资本市场是重要且现实的问题, A股国际化程度, 第三, 防疫二十条和金融稳房地产十六条政策助力经济与市场企稳; 第四, 美元指数回落, 美债收益率回落, 受到全球经济衰退影响, 上市公司ROE承压。在新估值体系下, 预期IH强于IC/IM。仅供参考。

IF当月合约基差为-6.23, IH当月合约基差为-0.66, IC当月合约基差为-11.2, IM当月合约基差为26.03。

一、股指期货数据追踪

图表1.股市指数追踪

指数简称	收盘价	日最高价	日最低价	日成交量 (亿)	日成交额 (亿)	日涨跌	日涨跌幅	日振幅
沪深300	3769.57	3809.86	3751.04	144.49	2034.91	↑0.45	↑0.01	1.56
上证50	2531.34	2555.79	2508.86	37.30	565.44	↑16.49	↑0.66	1.87
中证500	6125.40	6196.20	6100.11	116.09	1375.87	↓-64.31	↓-1.04	1.55
中证1000	6583.23	6692.24	6556.34	150.85	1917.82	↓-106.09	↓-1.59	2.03
上证综指	3088.94	3118.12	3076.32	327.57	3741.43	↑3.90	↑0.13	1.35
深证成指	11002.93	11152.00	10960.88	433.76	5104.84	↓-131.53	↓-1.18	1.72
中小板指	7410.11	7505.23	7381.80	518.74	565.43	↓-110.13	↓-1.46	1.64
创业板指	2343.55	2382.14	2334.47	502.58	1794.21	↓-43.74	↓-1.83	2.00
恒生指数	17424.41	17751.93	17287.60	511.87	2329.23	↓-231.50	↓-1.31	2.63
台湾50	11279.23	11279.23	11070.46	490.21	2242.22	↑116.37	↑1.04	1.87

数据来源: wind, 兴证期货研发部

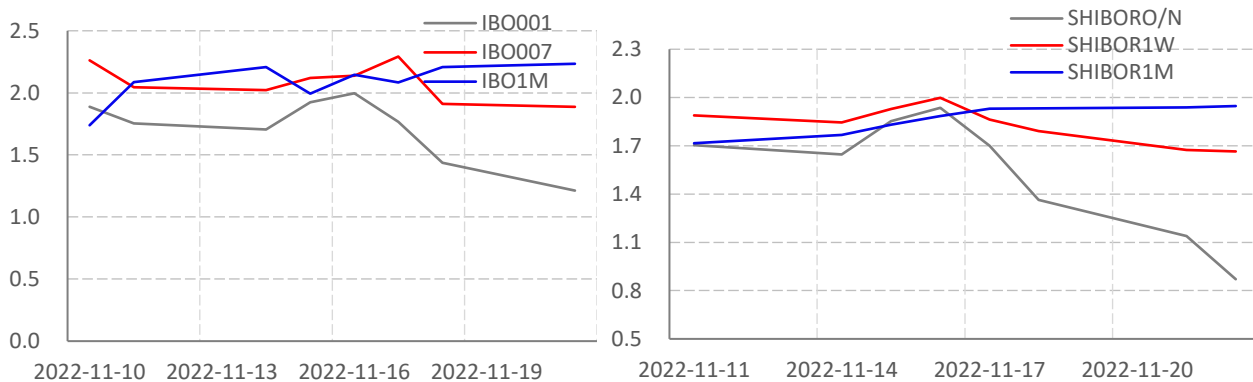
图表2.股指期货盘面数据追踪

证券简称	收盘价	日持仓变化	日成交量	日成交额 (亿)	日涨跌	日涨跌幅	日振幅	基差
沪深300	3769.57							
IF2212	3775.80	2790	84648	959.16	1.00	↑0.03	1.80	-6.23
IF2301	3778.00	532	2282	25.89	0.40	↑0.01	1.79	-8.43
IF2303	3784.80	320	13470	153.01	1.80	↑0.05	1.78	-15.23
IF2306	3770.20	-75	3439	38.95	-1.60	↓-0.04	1.76	-0.63
上证50	2531.34							
IH2212	2532.00	347	58180	441.80	15.60	↑0.62	2.09	-0.66
IH2301	2536.20	222	2000	15.22	14.80	↑0.59	2.02	-4.86
IH2303	2546.20	540	9043	69.06	14.80	↑0.58	2.08	-14.86
IH2306	2542.80	229	2453	18.69	17.60	↑0.70	2.07	-11.46
中证500	6125.40							
IC2212	6136.60	-1909	69925	44.75	-70.20	↓-1.13	1.58	-11.20
IC2301	6135.00	1658	3638	177.30	-64.40	↓-1.04	1.64	-9.60
IC2303	6117.00	1830	14451	89.75	-71.00	↓-1.15	1.69	8.40
IC2306	6039.40	2600	7416	686.55	-73.60	↓-1.20	1.84	86.00
中证1000	6583.23							
IM2212	6557.20	51946	51946	686.55	-128.20	↓-1.92	2.58	26.03
IM2301	6535.60	1714	1714	22.58	-134.60	↓-2.02	2.76	47.63
IM2303	6479.20	13678	13678	178.63	-144.00	↓-2.17	2.99	104.03
IM2306	6369.00	5632	5632	72.38	-158.60	↓-2.43	3.15	214.23

数据来源: wind, 兴证期货研发部

一、股市基本情况

图表3.流动性监测—银行间同业拆借&SHIBOR



数据来源: wind, 兴证期货研发部

图表4.沪深300风险溢价



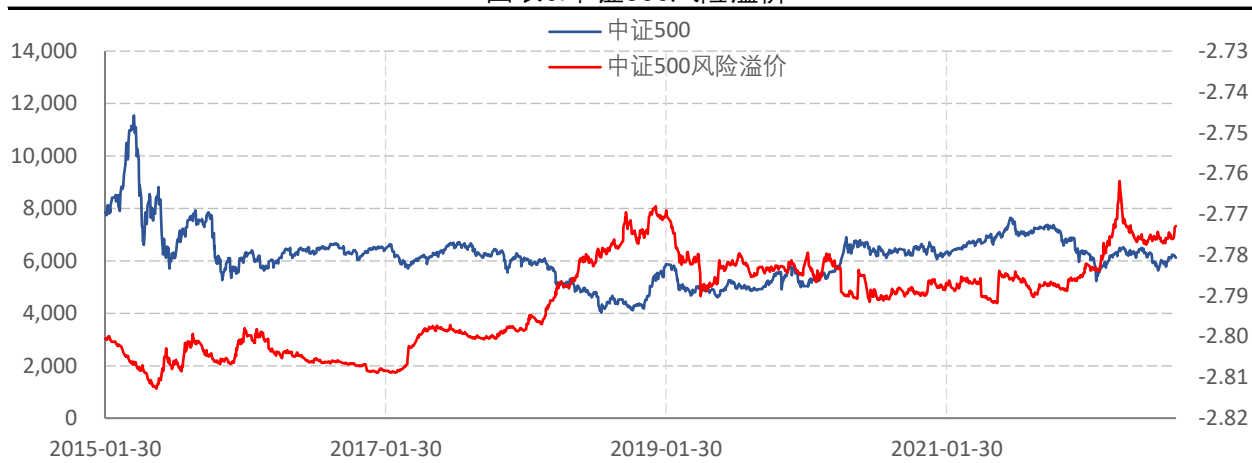
数据来源: wind, 兴证期货研发部

图表5.上证50风险溢价



数据来源: wind, 兴证期货研发部

图表6.中证500风险溢价



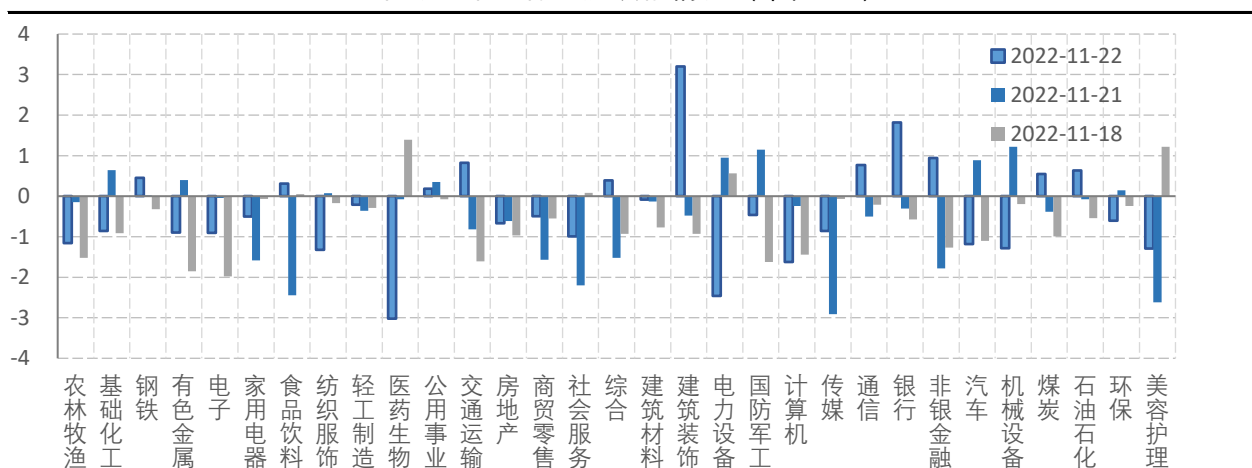
数据来源: wind, 兴证期货研发部

图表7.中证1000风险溢价



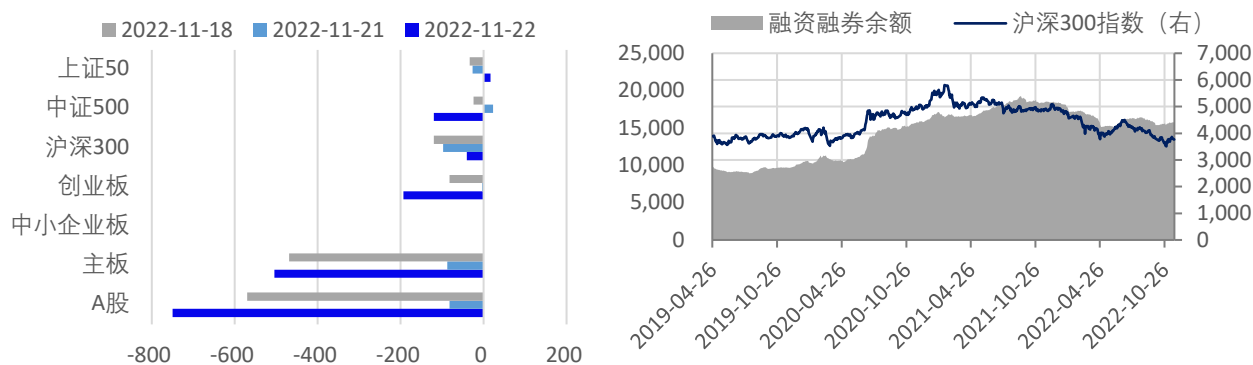
数据来源: wind, 兴证期货研发部

图表8.申万行业涨跌幅情况 (单位: %)



数据来源: wind, 兴证期货研发部

图表9.流动性监测—银行间同业拆借&SHIBOR



数据来源: wind, 兴证期货研发部

图表10.IF当月合约会员持仓情况 (单位: 手)

名次	期货公司 会员简称	持买单量	较上交易 日变化	名次	期货公司 会员简称	持卖单量	较上交易 日变
1	国泰君安	17780	827	1	中信期货	21796	-127
2	中信期货	11548	424	2	国泰君安	16408	1161
3	申银万国	6207	62	3	上海东证	9482	425
4	海通期货	5768	49	4	华泰期货	8554	-314
5	华泰期货	5615	923	5	海通期货	6691	326
6	上海东证	5395	40	6	中金期货	5555	1
7	银河期货	4108	-79	7	广发期货	4989	144
8	永安期货	4076	-103	8	申银万国	3679	-70
9	国投安信	3411	-8	9	中信建投	3429	57
10	中金期货	3411	14	10	永安期货	3185	-85

数据来源: wind, 兴证期货研发部

图表11.IH当月合约会员持仓情况 (单位: 手)

名次	期货公司 会员简称	持买单量	较上交易 日变化	名次	期货公司 会员简称	持卖单量	较上交易 日变
1	国泰君安	9667	670	1	国泰君安	12941	1533
2	中信期货	6870	-616	2	广发期货	12397	178
3	永安期货	4175	49	3	中信期货	9018	-1578
4	上海东证	4068	512	4	中银期货	8107	-83
5	华泰期货	3715	-206	5	上海东证	5450	432
6	国投安信	3330	201	6	中金期货	4787	854
7	海通期货	3111	-256	7	海通期货	4344	-651
8	申银万国	3054	66	8	瑞银期货	3110	6
9	兴证期货	2412	-142	9	银河期货	2467	216
10	广发期货	2063	179	10	国投安信	2226	48

数据来源: wind, 兴证期货研发部

图表12.IC当月合约会员持仓情况 (单位: 手)

名次	期货公司 会员简称	持买单量	较上交易 日变化	名次	期货公司 会员简称	持卖单量	较上交易 日变
1	中信期货	31531	46	1	国泰君安	19524	-1038
2	国泰君安	15620	-130	2	中信期货	18563	-14
3	海通期货	12449	-744	3	华泰期货	14966	-18
4	国投安信	11817	-137	4	海通期货	14924	469
5	申银万国	11445	113	5	上海东证	9147	-160
6	兴证期货	10108	-339	6	招商期货	8358	-42
7	中信建投	7442	120	7	光大期货	5172	-405
8	华泰期货	6860	-114	8	国投安信	4902	-194
9	上海东证	6526	163	9	永安期货	4720	12
10	银河期货	6162	-163	10	广发期货	4391	-165

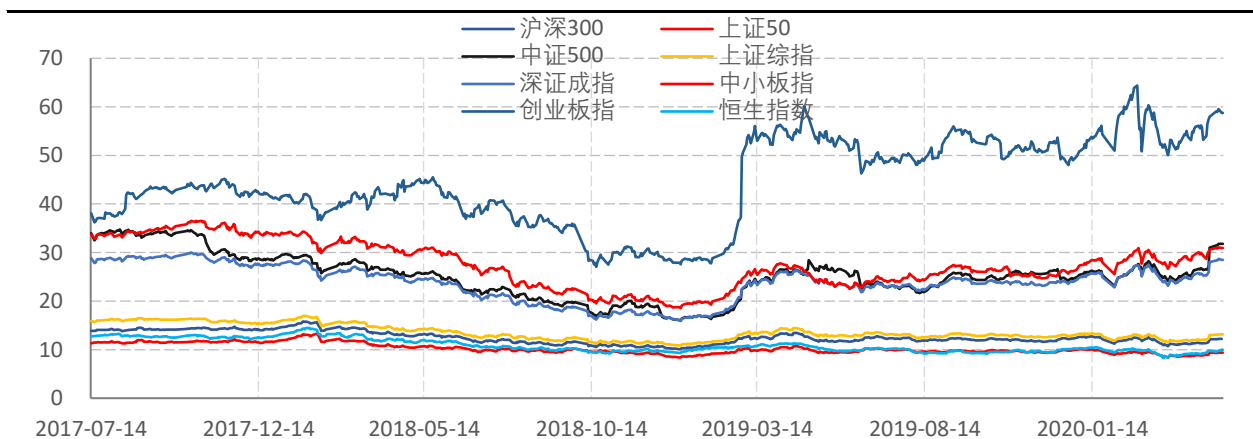
数据来源: wind, 兴证期货研发部

图表13.IM当月合约会员持仓情况 (单位: 手)

名次	期货公司 会员简称	持买单量	较上交易 日变化	名次	期货公司 会员简称	持卖单量	较上交易 日变
1	中信期货	11028	1164	1	国泰君安	10469	882
2	国泰君安	6503	308	2	中信期货	9270	703
3	海通期货	3644	30	3	华泰期货	4835	479
4	国投安信	2904	227	4	上海东证	3914	-614
5	申银万国	2813	-210	5	海通期货	2864	305
6	兴证期货	2675	244	6	国投安信	2371	-212
7	中信建投	2354	179	7	申银万国	2045	-158
8	华泰期货	2102	-595	8	华闻期货	1559	372
9	上海东证	2038	-153	9	广发期货	1522	362
10	银河期货	1937	189	10	中金财富	1445	232

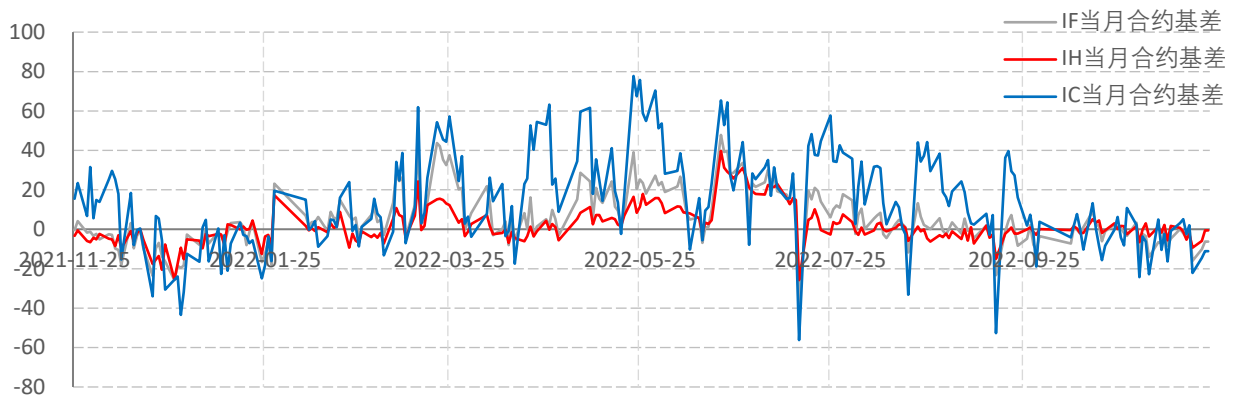
数据来源: wind, 兴证期货研发部

图表14.申万行业涨跌幅情况 (单位: %)



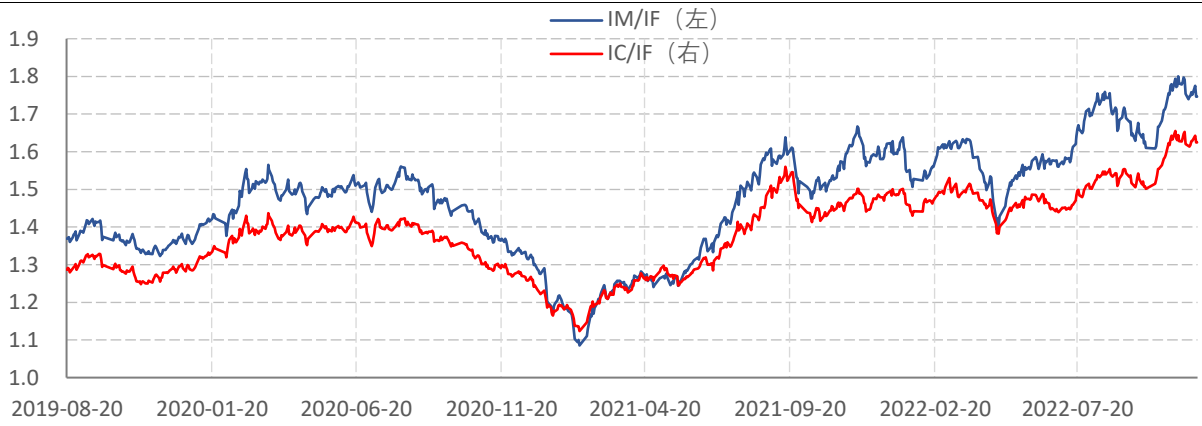
数据来源: wind, 兴证期货研发部

图表15.申万行业涨跌幅情况 (单位: %)



数据来源: wind, 兴证期货研发部

图表16.申万行业涨跌幅情况 (单位: %)



数据来源: wind, 兴证期货研发部

分析师承诺

本人以勤勉的职业态度，独立、客观地出具本报告。本报告清晰准确地反映了本人的研究观点。报告所采用的数据均来自公开资料，分析逻辑基于本人的职业理解，通过合理判断的得出结论，力求客观、公正，结论，不受任何第三方的授意影响。本人不曾因也将不会因本报告中的具体推荐意见或观点而直接或间接接收到任何形式的报酬。

免责声明

本报告的信息均来源于公开资料，我公司对这些信息的准确性和完整性不作任何保证，也不保证所包含的信息和建议不会发生任何变更。文中的观点、结论和建议仅供参考。兴证期货可发出其它与本报告所载资料不一致及有不同结论的报告。本报告及该等报告反映编写分析员的不同设想、见解及分析方法。报告所载资料、意见及推测仅反映分析员于发出此报告日期当日的独立判断。

客户不应视本报告为作出投资决策的惟一因素。本报告中所指的投资及服务可能不适合个别客户，不构成客户私人咨询建议。本公司未确保本报告充分考虑到个别客户特殊的投资目标、财务状况或需要。本公司建议客户应考虑本报告的任何意见或建议是否符合其特定状况，以及（若有必要）咨询独立投资顾问。

在任何情况下，本报告中的信息或所表述的意见并不构成对任何人的投资建议。在任何情况下，本公司不对任何人因使用本报告中的任何内容所引致的损失负任何责任。

本报告的观点可能与资管团队的观点不同或对立，对于基于本报告全面或部分做出的交易、结果，不论盈利或亏损，兴证期货研究发展部不承担责任。

本报告版权仅为兴证期货有限公司所有，未经书面许可，任何机构和个人不得以任何形式翻版、复制和发布。如引用、刊发，需注明出处兴证期货研究发展部，且不得对本报告进行