

兴证期货 · 研发中心

2022年11月22日 星期二

金融研究团队

林玲

从业资格编号: F3067533

投资咨询编号: Z0014903

杨娜

从业资格编号: F03091213

投资咨询编号: Z0016895

周立朝

从业资格编号: F03088989

联系人: 杨娜:

电话: 021-20370947

邮箱:

yangna@xzfutures.com

内容提要

· 观点总结

沪深300当月合约IF2212报收3779.2点, 下跌0.95%, 成交862.15亿元; 上证50当月合约IH2212报收2520.8点, 下跌1.32%, 成交390.86亿元; 中证500当月合约IC2212报收6204.2点, 下跌0.27%, 成交751.73亿元; 中证1000当月合约IM2212报收6685点, 上涨0.31%, 成交526.01亿元。申万31个行业中, 机械设备、国防军工、电力设备行业领涨; 传媒、美容护理、食品饮料行业领跌。资金方面, 上一交易日A股资金净主动买入额为卖出82.43亿元, 其中主板A股资金净主动买入额为卖出87.62亿元。

短期有回调可能, 长期仍位于底部。第一, 疫情反弹、预期转弱和产业链新旧交替背景下制约经济发展, 信用扩张较难, 且政策利率维持稳定; 第二, 央行三季度货币政策报告发布, 提出全球经济下行风险加大, 物价涨幅总体温和; 第三, 防疫二十条和金融稳房地产十六条政策助力经济与市场企稳; 第五, 资金层面, 北向资金出现回流迹象, 短期有回调可能, 中长看仍处于底部位置。短期在金融支持房地产利好政策下IH或表现强势, 但长期看, 伴随着科创50指数走高, IC/IM仍有更强上涨势能。

IF当月合约基差为-10.07, IH当月合约基差为-5.95, IC当月合约基差为-14.49, IM当月合约基差为4.33。

一、股指期货数据追踪

图表1.股市指数追踪

指数简称	收盘价	日最高价	日最低价	日成交量 (亿)	日成交额 (亿)	日涨跌	日涨跌幅
沪深300	3769.13	3769.87	3734.00	95.87	1882.30	↓-32.44	↓-0.85
上证50	2514.85	2523.05	2489.44	25.53	542.96	↓-31.86	↓-1.25
中证500	6189.71	6196.65	6116.30	112.85	1417.89	↓-1.94	↓-0.03
中证1000	6689.33	6689.33	6585.28	137.16	1795.68	↑30.92	↑0.46
上证综指	3085.04	3085.24	3056.17	256.05	3450.25	↓-12.20	↓-0.39
深证成指	11134.47	11137.63	11014.96	420.52	5042.48	↓-45.96	↓-0.41
中小板指	7520.24	7520.24	7426.28	502.58	614.41	↓-17.32	↓-0.23
创业板指	2387.30	2389.64	2360.85	511.87	1783.41	↓-2.46	↓-0.10
恒生指数	17655.91	17746.34	17389.45	490.21	2242.22	↓-336.63	↓-1.87
台湾50	11162.86	11241.32	11133.32	457.30	2253.08	↓-53.35	↓-0.48

数据来源: wind, 兴证期货研发部

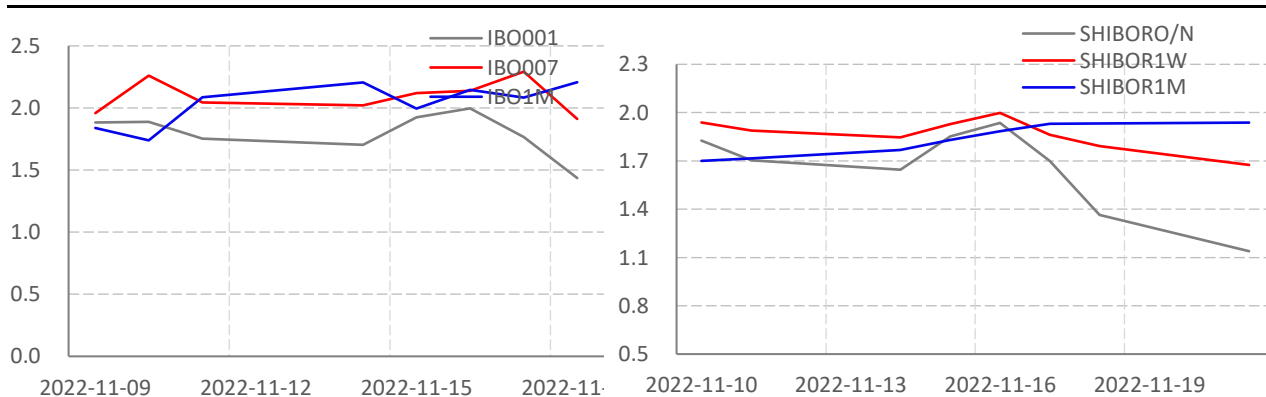
图表2.股指期货盘面数据追踪

证券简称	收盘价	日成交量	日成交额 (亿)	日涨跌	日涨跌幅	日振幅	基差
沪深300	3769.13						
IF2212	3779.20	76464	862.15	-36.20	↓-0.95	1.25	-10.07
IF2301	3782.00	1309	14.78	-33.40	↓-0.88	0.00	-12.87
IF2303	3788.00	11906	134.51	-34.20	↓-0.89	1.24	-18.87
IF2306	3777.00	3182	35.85	-35.00	↓-0.92	1.24	-7.87
上证50	2514.85						
IH2212	2520.80	52035	390.86	-33.60	↓-1.32	1.58	-5.95
IH2301	2523.80	1189	8.95	-30.60	↓-1.20	0.00	-8.95
IH2303	2534.20	7792	58.87	-33.20	↓-1.29	1.52	-19.35
IH2306	2529.00	2197	16.56	-30.80	↓-1.20	1.61	-14.15
中证500	6189.71						
IC2212	6204.20	60840	22.94	-16.60	↓-0.27	1.28	-14.49
IC2301	6210.00	1858	160.39	-10.80	↓-0.17	0.00	-20.29
IC2303	6187.40	13018	77.80	-11.20	↓-0.18	1.23	2.31
IC2306	6107.40	6389	526.01	-14.60	↓-0.24	1.23	82.31
中证1000	6689.33						
IM2212	6685.00	39569	526.01	20.60	↑0.31	1.72	4.33
IM2301	6671.60	1077	14.29	7.20	↑0.11	0.00	17.73
IM2303	6624.40	9951	131.10	25.40	↑0.38	1.76	64.93
IM2306	6528.20	3209	41.68	25.20	↑0.39	1.77	161.13

数据来源: wind, 兴证期货研发部

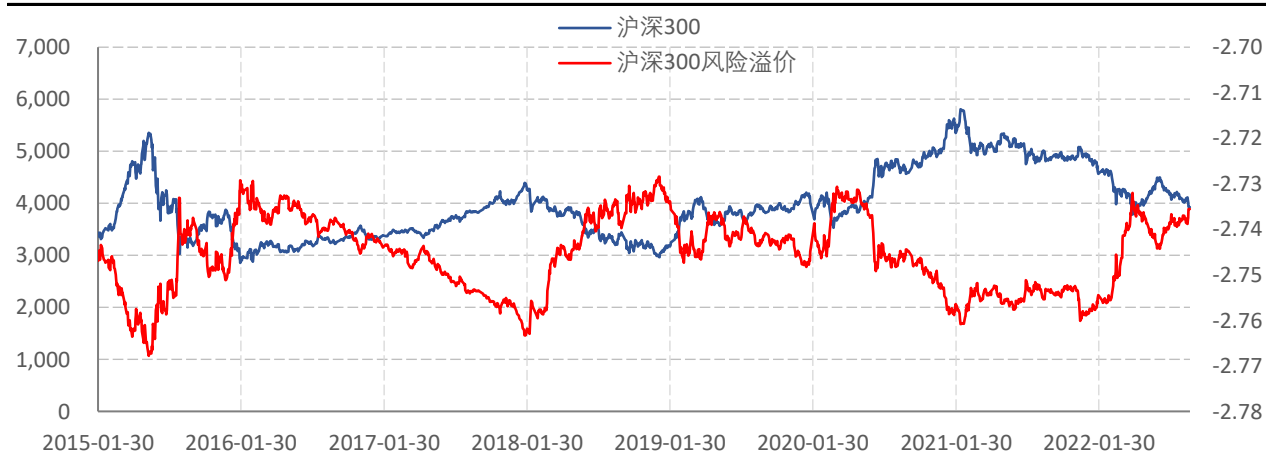
一、股市基本情况

图表3.流动性监测—银行间同业拆借&SHIBOR



数据来源: wind, 兴证期货研发部

图表4.沪深300风险溢价



数据来源: wind, 兴证期货研发部

图表5.上证50风险溢价



数据来源: wind, 兴证期货研发部

图表6.中证500风险溢价



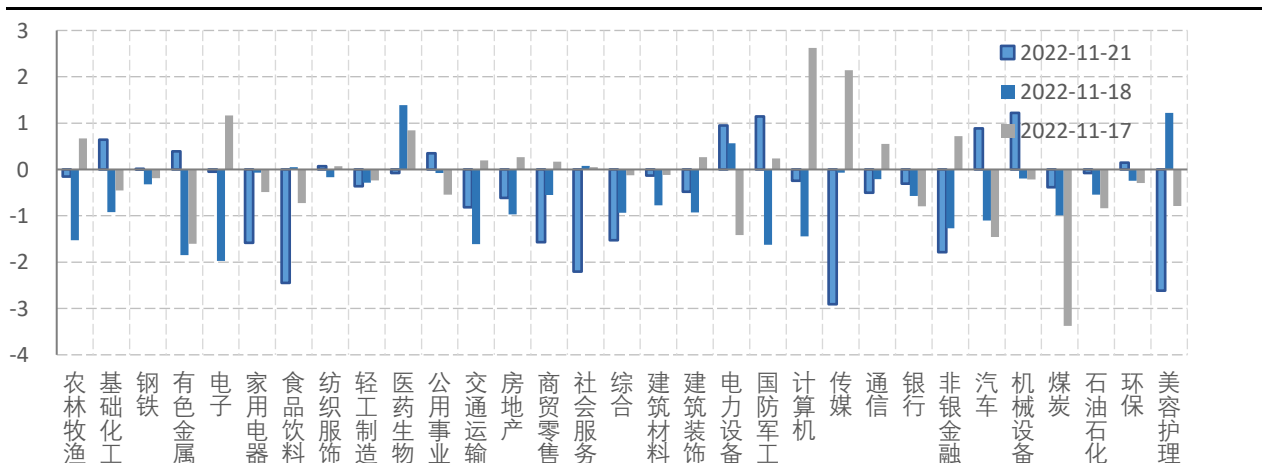
数据来源: wind, 兴证期货研发部

图表7.中证1000风险溢价



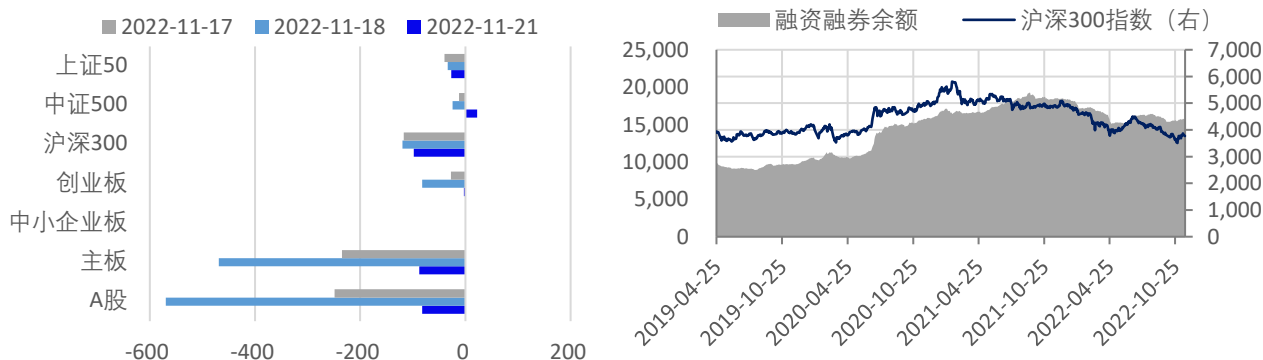
数据来源: wind, 兴证期货研发部

图表8.申万行业涨跌幅情况 (单位: %)



数据来源: wind, 兴证期货研发部

图表9.流动性监测—银行间同业拆借&SHIBOR



数据来源: wind, 兴证期货研发部

图表10.IF当月合约会员持仓情况 (单位: 手)

名次	期货公司 会员简称	持买单量	较上交易 日变化	名次	期货公司 会员简称	持卖单量	较上交易 日变
1	国泰君安	16953	-457	1	中信期货	21923	260
2	中信期货	11124	-337	2	国泰君安	15247	-1219
3	申银万国	6145	68	3	上海东证	9057	52
4	海通期货	5719	629	4	华泰期货	8868	113
5	上海东证	5355	303	5	海通期货	6365	137
6	华泰期货	4692	120	6	中金期货	5554	27
7	银河期货	4187	20	7	广发期货	4845	247
8	永安期货	4179	-214	8	申银万国	3749	1
9	国投安信	3419	127	9	中信建投	3372	-38
10	中金期货	3397	45	10	永安期货	3270	131

数据来源: wind, 兴证期货研发部

图表11.IH当月合约会员持仓情况 (单位: 手)

名次	期货公司 会员简称	持买单量	较上交易 日变化	名次	期货公司 会员简称	持卖单量	较上交易 日变
1	国泰君安	8997	253	1	广发期货	12219	321
2	中信期货	7486	1319	2	国泰君安	11408	300
3	永安期货	4126	-174	3	中信期货	10596	2137
4	华泰期货	3921	274	4	中银期货	8190	234
5	上海东证	3556	-45	5	上海东证	5018	160
6	海通期货	3367	407	6	海通期货	5005	153
7	国投安信	3129	231	7	中金期货	3933	50
8	申银万国	2988	495	8	瑞银期货	3104	0
9	兴证期货	2554	775	9	银河期货	2251	-14
10	南华期货	1926	250	10	国投安信	2178	176

数据来源: wind, 兴证期货研发部

图表12.IC当月合约会员持仓情况 (单位: 手)

名次	期货公司 会员简称	持买单量	较上交易 日变化	名次	期货公司 会员简称	持卖单量	较上交易 日变
1	中信期货	31485	291	1	国泰君安	20557	1284
2	国泰君安	15750	135	2	中信期货	18704	-760
3	海通期货	13193	323	3	华泰期货	15147	293
4	国投安信	11954	-257	4	海通期货	14455	156
5	申银万国	11332	58	5	上海东证	9307	453
6	兴证期货	10447	67	6	招商期货	8779	-302
7	中信建投	7322	239	7	光大期货	5577	-58
8	华泰期货	6974	26	8	国投安信	5096	137
9	上海东证	6363	139	9	申银万国	4723	-1263
10	银河期货	6325	107	10	永安期货	4708	85

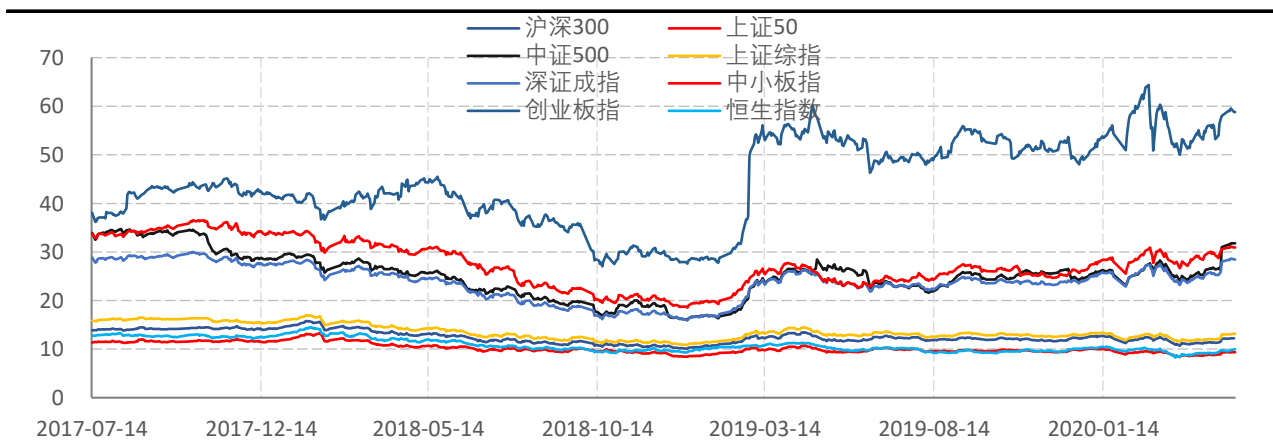
数据来源: wind, 兴证期货研发部

图表13.IM当月合约会员持仓情况 (单位: 手)

名次	期货公司 会员简称	持买单量	较上交易 日变化	名次	期货公司 会员简称	持卖单量	较上交易 日变
1	中信期货	9864	-575	1	国泰君安	9587	-354
2	国泰君安	6195	-671	2	中信期货	8567	-1256
3	海通期货	3614	-195	3	上海东证	4528	57
4	国投安信	3023	72	4	华泰期货	4356	-210
5	申银万国	2697	106	5	国投安信	2583	88
6	兴证期货	2677	121	6	海通期货	2559	-213
7	中信建投	2431	33	7	申银万国	2203	247
8	华泰期货	2191	198	8	招商期货	1659	-95
9	上海东证	2175	106	9	国信期货	1558	216
10	银河期货	1748	-25	10	银河期货	1555	-65

数据来源: wind, 兴证期货研发部

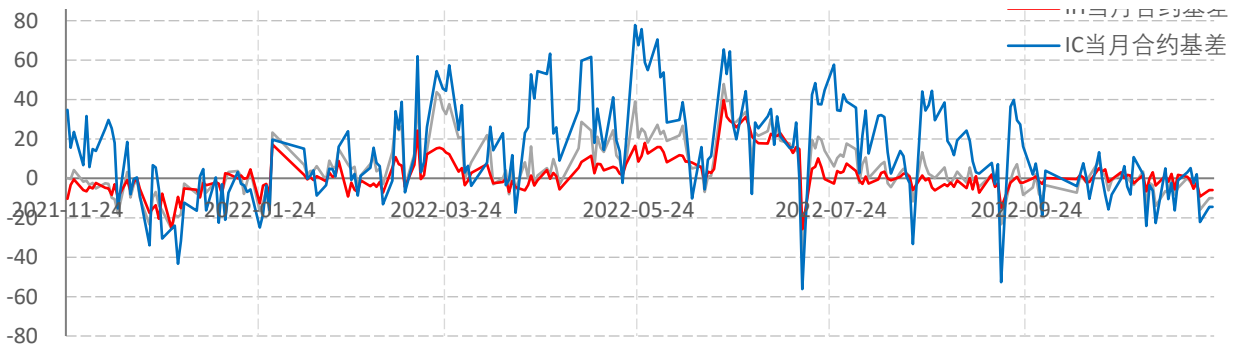
图表14.申万行业涨跌幅情况 (单位: %)



数据来源: wind, 兴证期货研发部

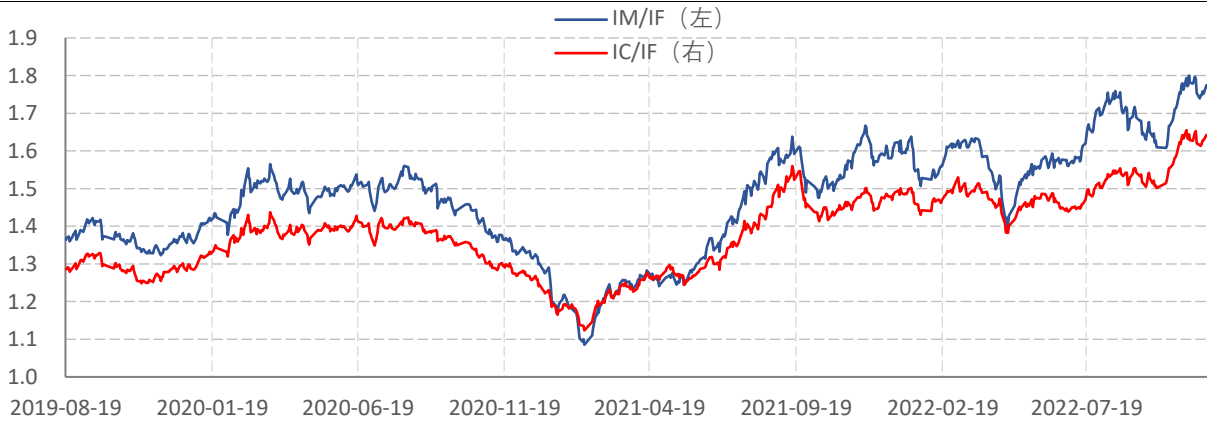
图表15.申万行业涨跌幅情况 (单位: %)





数据来源: wind, 兴证期货研发部

图表16.申万行业涨跌幅情况 (单位: %)



数据来源: wind, 兴证期货研发部

分析师承诺

本人以勤勉的职业态度，独立、客观地出具本报告。本报告清晰准确地反映了本人的研究观点。报告所采用的数据均来自公开资料，分析逻辑基于本人的职业理解，通过合理判断的得出结论，力求客观、公正，结论，不受任何第三方的授意影响。本人不曾因也将不会因本报告中的具体推荐意见或观点而直接或间接接收到任何形式的报酬。

免责声明

本报告的信息均来源于公开资料，我公司对这些信息的准确性和完整性不作任何保证，也不保证所包含的信息和建议不会发生任何变更。文中的观点、结论和建议仅供参考。兴证期货可发出其它与本报告所载资料不一致及有不同结论的报告。本报告及该等报告反映编写分析员的不同设想、见解及分析方法。报告所载资料、意见及推测仅反映分析员于发出此报告日期当日的独立判断。

客户不应视本报告为作出投资决策的惟一因素。本报告中所指的投资及服务可能不适合个别客户，不构成客户私人咨询建议。本公司未确保本报告充分考虑到个别客户特殊的投资目标、财务状况或需要。本公司建议客户应考虑本报告的任何意见或建议是否符合其特定状况，以及（若有必要）咨询独立投资顾问。

在任何情况下，本报告中的信息或所表述的意见并不构成对任何人的投资建议。在任何情况下，本公司不对任何人因使用本报告中的任何内容所引致的损失负任何责任。

本报告的观点可能与资管团队的观点不同或对立，对于基于本报告全面或部分做出的交易、结果，不论盈利或亏损，兴证期货研究发展部不承担责任。

本报告版权仅为兴证期货有限公司所有，未经书面许可，任何机构和个人不得以任何形式翻版、复制和发布。如引用、刊发，需注明出处兴证期货研究发展部，且不得对本报告进行