

兴证期货 · 研发中心

2022年11月18日 星期五

金融研究团队

林玲

从业资格编号: F3067533

投资咨询编号: Z0014903

杨娜

从业资格编号: F03091213

投资咨询编号: Z0016895

周立朝

从业资格编号: F03088989

联系人: 杨娜:

电话: 021-20370947

邮箱:

yangna@xzfutures.com

## 内容提要

### · 观点总结

沪深300当月合约IF2211报收3817.2点, 下跌0.63%, 成交467.56亿元; 上证50当月合约IH2211报收2562.4点, 下跌0.63%, 成交170.52亿元; 中证500当月合约IC2211报收6215.2点, 上涨0.12%, 成交396.35亿元; 中证1000当月合约IM2211报收6715.2点, 上涨0.2%, 成交273.69亿元。申万31个行业中, 计算机、传媒、电子行业领涨; 煤炭、有色金属、汽车行业领跌。资金方面, 上一交易日A股资金净主动买入额为卖出248.66亿元, 其中主板A股资金净主动买入额为卖出234.44亿元。

短期有回调可能, 长期仍位于底部。第一, 疫情反弹、预期转弱和产业链新旧交替背景下制约经济发展, 信用扩张较难; 第二, 央行三季度货币政策报告发布, 提出未来通胀升温潜在可能性, 稳定银行负债成本, 第三, 防疫二十条和金融稳房地产十六条政策助力经济与市场企稳; 第五, 资金层面, 北向资金出现回流迹象。短期有回调可能, 中长看仍处于底部位置。短期在金融支持房地产利好政策下IH或表现强势, 但长期看, 伴随着科创50指数走高, IC/IM仍有更强上涨势能。

IF当月合约基差为1.46, IH当月合约基差为-2.38, IC当月合约基差为2.01, IM当月合约基差为-0.7。

## 一、股指期货数据追踪

图表1.股市指数追踪

指数简称	收盘价	日最高价	日最低价	日成交量 (亿)	日成交额 (亿)	日涨跌	日涨跌幅	日振幅
沪深300	3818.66	3821.74	3776.57	105.94	2195.41	↓-15.73	↓-0.41	1.18
上证50	2560.02	2569.43	2531.30	27.48	615.56	↓-12.87	↓-0.50	1.48
中证500	6217.21	6217.21	6148.61	123.43	1526.84	↑13.29	↑0.21	1.11
中证1000	6714.50	6714.50	6629.90	159.19	1988.47	↑12.46	↑0.19	1.26
上证综指	3115.43	3115.44	3087.17	287.03	3779.00	↓-4.55	↓-0.15	0.91
深证成指	11221.45	11221.45	11077.60	438.82	5352.17	↓-14.10	↓-0.13	1.28
中小板指	7591.86	7591.86	7487.22	490.21	723.74	↑6.81	↑0.09	1.38
创业板指	2385.86	2389.46	2351.00	457.30	1903.66	↓-17.04	↓-0.71	1.60
恒生指数	18045.66	18220.81	17711.84	490.39	2143.10	↓-210.82	↓-1.15	2.79
台湾50	11223.93	11231.26	11070.38	488.91	2028.47	↓-28.25	↓-0.25	1.43

数据来源: wind, 兴证期货研发部

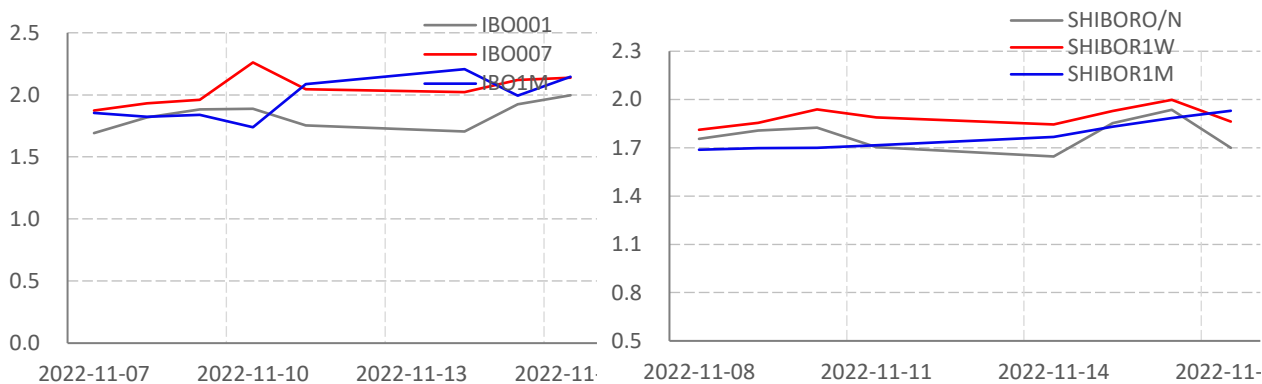
图表2.股指期货盘面数据追踪

证券简称	收盘价	日持仓变化	日成交量	日成交额 (亿)	日涨跌	日涨跌幅	日振幅	基差
<b>沪深300</b>	3818.66							
IF2211	3817.20	-17654	40983	467.56	-24.20	↓-0.63	1.34	1.46
IF2212	3827.60	20915	70050	800.14	-19.00	↓-0.49	1.24	-8.94
IF2212	3827.60	2318	10787	123.40	-18.20	↓-0.47	1.27	-8.94
IF2303	3834.00	591	3374	38.47	-20.40	↓-0.53	1.33	-15.34
<b>上证50</b>	2560.02							
IH2211	2562.40	-8572	22262	170.52	-16.20	↓-0.63	1.60	-2.38
IH2212	2563.80	8445	45338	347.09	-15.60	↓-0.60	1.70	-3.78
IH2212	2563.80	1396	8451	65.04	-11.40	↓-0.44	1.63	-3.78
IH2303	2577.60	213	2442	18.71	-12.40	↓-0.48	1.72	-17.58
<b>中证500</b>	6217.21							
IC2211	6215.20	-15477	32070	687.39	7.20	↑0.12	1.08	2.01
IC2212	6226.80	17227	55562	140.29	17.40	↑0.28	1.18	-9.59
IC2212	6226.80	978	11396	69.48	20.80	↑0.34	1.20	-9.59
IC2303	6192.60	1212	5727	273.69	21.40	↑0.35	1.28	24.61
<b>中证1000</b>	6714.50							
IM2211	6715.20	20540	20540	273.69	13.20	↑0.20	1.31	-0.70
IM2212	6707.00	31632	31632	420.65	20.40	↑0.31	1.41	7.50
IM2212	6707.00	9546	9546	125.57	25.00	↑0.38	1.35	7.50
IM2303	6635.80	3078	3078	39.87	31.60	↑0.49	1.46	78.70

数据来源: wind, 兴证期货研发部

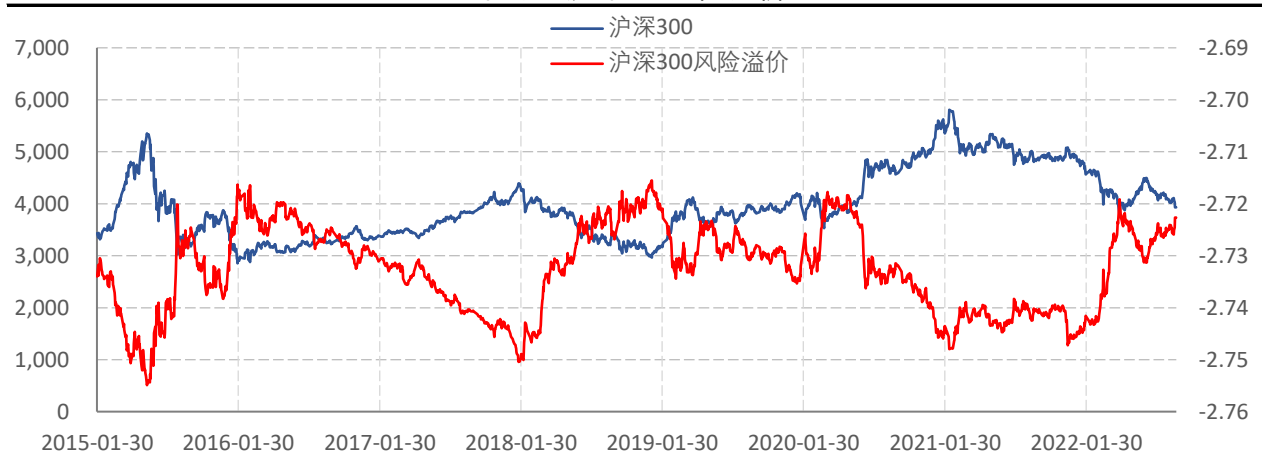
一、股市基本情况

图表3.流动性监测—银行间同业拆借&SHIBOR



数据来源: wind, 兴证期货研发部

图表4.沪深300风险溢价



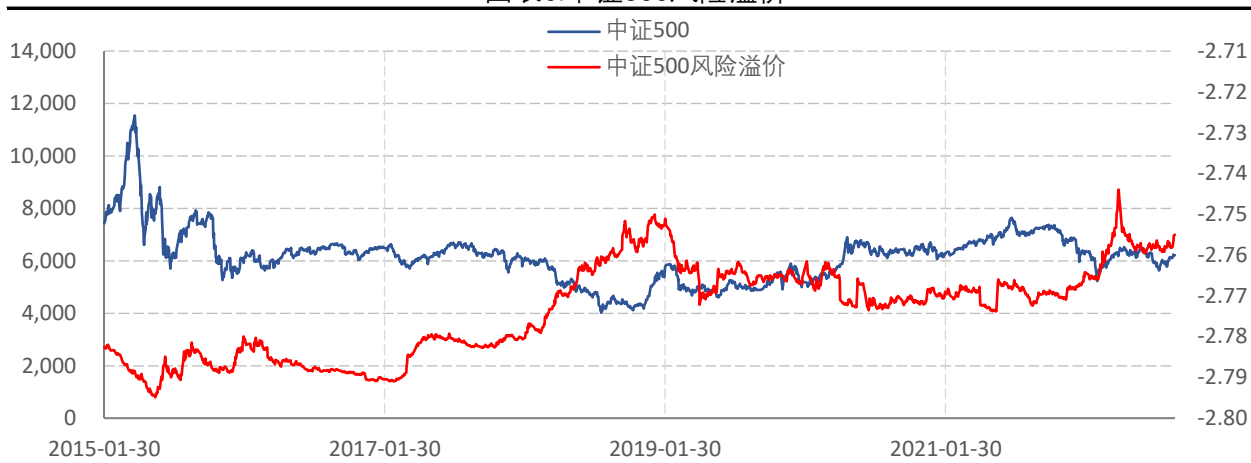
数据来源: wind, 兴证期货研发部

图表5.上证50风险溢价



数据来源: wind, 兴证期货研发部

图表6.中证500风险溢价



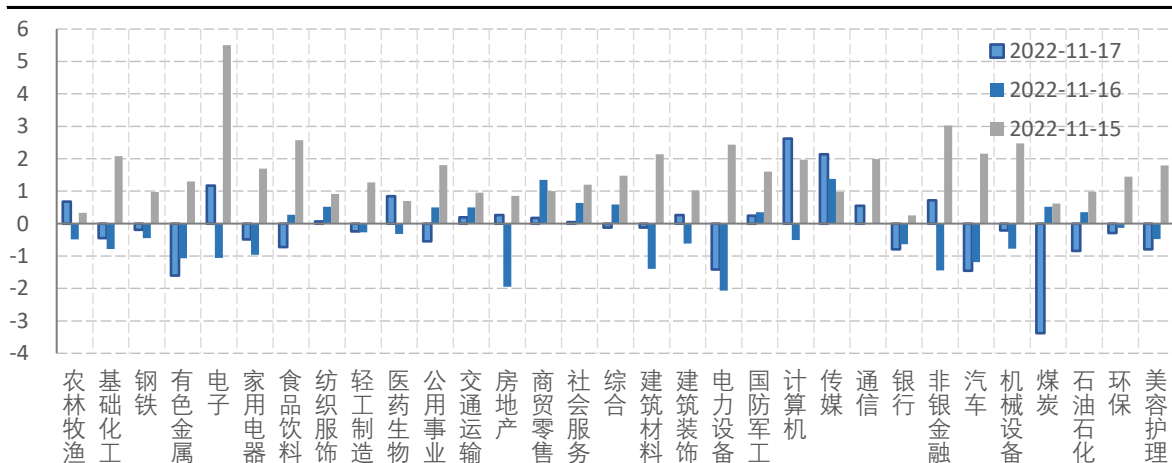
数据来源: wind, 兴证期货研发部

图表7.中证1000风险溢价



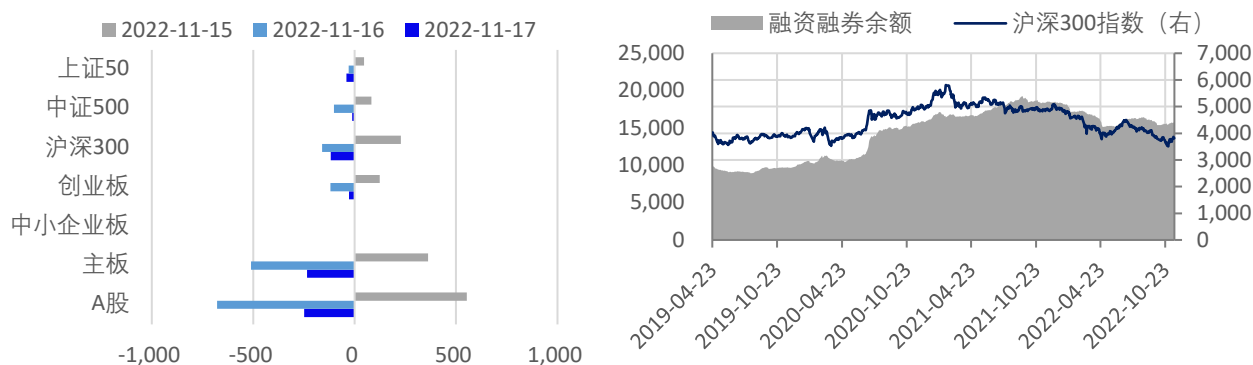
数据来源: wind, 兴证期货研发部

图表8.申万行业涨跌幅情况 (单位: %)



数据来源: wind, 兴证期货研发部

图表9.流动性监测—银行间同业拆借&SHIBOR



数据来源: wind, 兴证期货研发部

图表10.IF当月合约会员持仓情况 (单位: 手)

名次	期货公司 会员简称	持买单量	较上交易 日变化	名次	期货公司 会员简称	持卖单量	较上交易 日变
1	国泰君安	3203	-2620	1	中金期货	4277	-1590
2	中信期货	3111	-1409	2	中信期货	3001	-1605
3	华闻期货	1358	435	3	国泰君安	2699	-3634
4	海通期货	1353	-615	4	华闻期货	1352	314
5	上海东证	1279	-747	5	上海东证	1239	-789
6	银河期货	979	-561	6	海通期货	896	-953
7	永安期货	952	-293	7	银河期货	840	-367
8	华泰期货	771	-449	8	国信期货	645	-1
9	国信期货	721	-143	9	华泰期货	567	-459
10	兴证期货	705	-369	10	申银万国	465	-597

数据来源: wind, 兴证期货研发部

图表11.IH当月合约会员持仓情况 (单位: 手)

名次	期货公司 会员简称	持买单量	较上交易 日变化	名次	期货公司 会员简称	持卖单量	较上交易 日变
1	中信期货	1944	-878	1	中信期货	1925	-843
2	国泰君安	1897	-930	2	国泰君安	1776	-1607
3	海通期货	782	-607	3	上海东证	1253	-681
4	上海东证	729	-434	4	海通期货	722	-684
5	华泰期货	658	-208	5	国信期货	610	-39
6	国信期货	617	-29	6	华闻期货	572	-467
7	华闻期货	572	-455	7	国投安信	426	-193
8	国投安信	477	-180	8	华泰期货	328	-166
9	兴证期货	380	-181	9	中银期货	317	-119
10	中信建投	238	-215	10	兴证期货	313	-191

数据来源: wind, 兴证期货研发部

图表12.IC当月合约会员持仓情况 (单位: 手)

名次	期货公司 会员简称	持买单量	较上交易 日变化	名次	期货公司 会员简称	持卖单量	较上交易 日变
1	中信期货	2673	-3294	1	中信期货	2978	-2188
2	国泰君安	1905	-2080	2	国泰君安	2131	-2841
3	中信建投	1421	-155	3	海通期货	1944	-786
4	海通期货	1402	-1069	4	安粮期货	1876	42
5	上海东证	1378	-28	5	平安期货	1859	-470
6	华闻期货	1230	542	6	中金期货	1465	-1126
7	兴证期货	924	-1202	7	华闻期货	1218	581
8	永安期货	868	-319	8	上海东证	1153	-94
9	银河期货	807	-608	9	国富期货	782	-216
10	华泰期货	737	-236	10	申银万国	623	-197

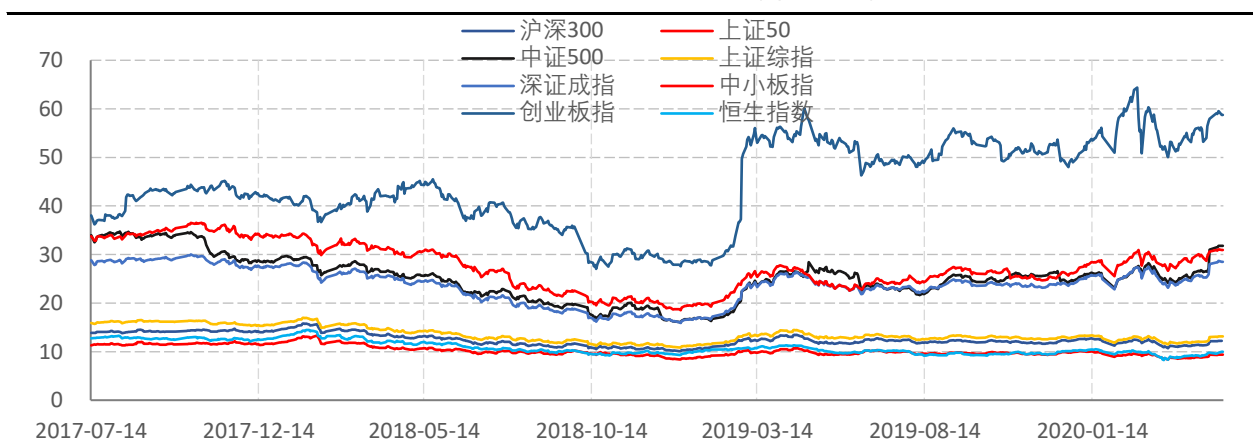
数据来源: wind, 兴证期货研发部

图表13.IM当月合约会员持仓情况 (单位: 手)

名次	期货公司 会员简称	持买单量	较上交易 日变化	名次	期货公司 会员简称	持卖单量	较上交易 日变
1	中信期货	1359	-902	1	中信期货	1611	-806
2	国泰君安	1143	-238	2	国泰君安	1568	-2199
3	中信建投	952	-428	3	上海东证	1155	-8
4	海通期货	871	-1406	4	华闻期货	753	148
5	上海东证	754	157	5	海通期货	664	-484
6	华闻期货	624	-345	6	平安期货	582	267
7	兴证期货	588	-684	7	申银万国	446	-409
8	永安期货	468	-163	8	安粮期货	438	-33
9	银河期货	418	-65	9	国信期货	368	-47
10	华泰期货	418	-137	10	中金期货	350	-136

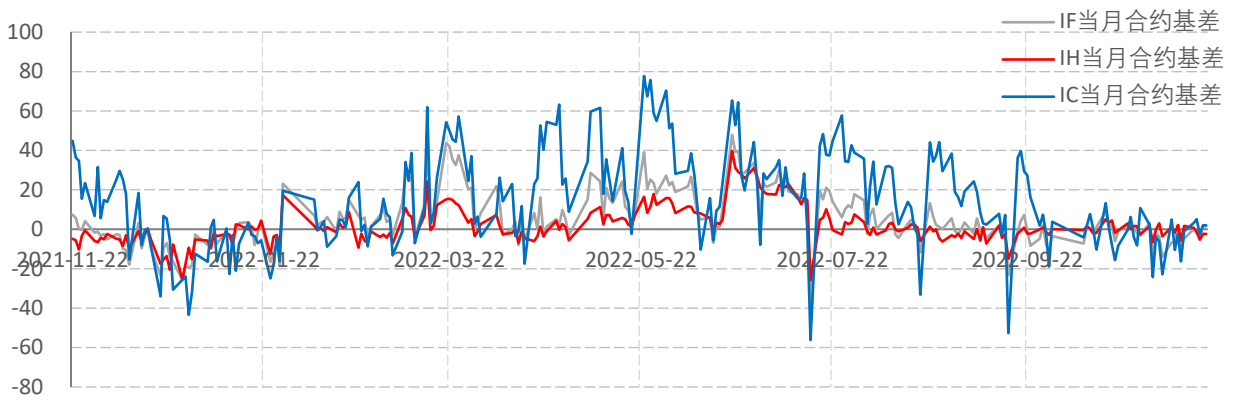
数据来源: wind, 兴证期货研发部

图表14.申万行业涨跌幅情况 (单位: %)



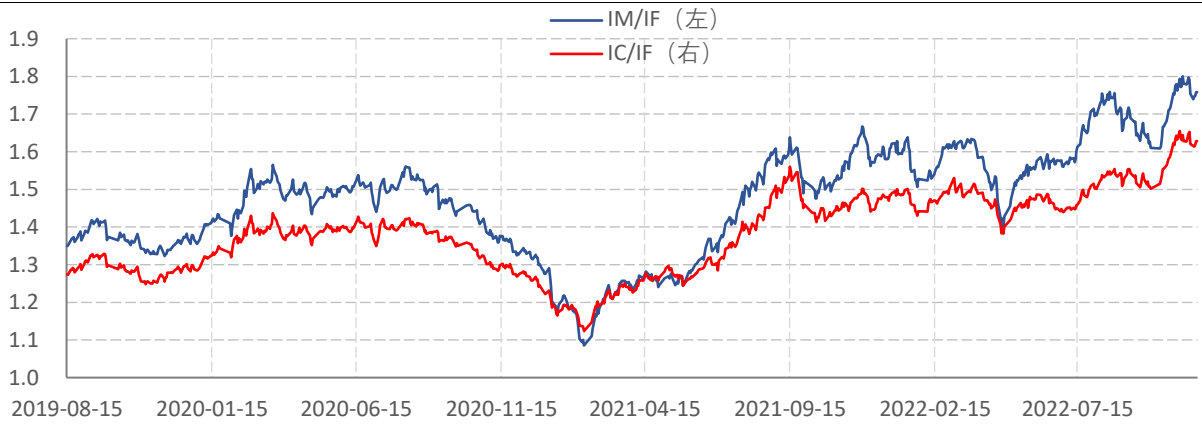
数据来源: wind, 兴证期货研发部

图表15.申万行业涨跌幅情况 (单位: %)



数据来源: wind, 兴证期货研发部

图表16.申万行业涨跌幅情况 (单位: %)



数据来源: wind, 兴证期货研发部

## 分析师承诺

本人以勤勉的职业态度，独立、客观地出具本报告。本报告清晰准确地反映了本人的研究观点。报告所采用的数据均来自公开资料，分析逻辑基于本人的职业理解，通过合理判断的得出结论，力求客观、公正，结论，不受任何第三方的授意影响。本人不曾因也将不会因本报告中的具体推荐意见或观点而直接或间接接收到任何形式的报酬。

## 免责声明

本报告的信息均来源于公开资料，我公司对这些信息的准确性和完整性不作任何保证，也不保证所包含的信息和建议不会发生任何变更。文中的观点、结论和建议仅供参考。兴证期货可发出其它与本报告所载资料不一致及有不同结论的报告。本报告及该等报告反映编写分析员的不同设想、见解及分析方法。报告所载资料、意见及推测仅反映分析员于发出此报告日期当日的独立判断。

客户不应视本报告为作出投资决策的惟一因素。本报告中所指的投资及服务可能不适合个别客户，不构成客户私人咨询建议。本公司未确保本报告充分考虑到个别客户特殊的投资目标、财务状况或需要。本公司建议客户应考虑本报告的任何意见或建议是否符合其特定状况，以及（若有必要）咨询独立投资顾问。

在任何情况下，本报告中的信息或所表述的意见并不构成对任何人的投资建议。在任何情况下，本公司不对任何人因使用本报告中的任何内容所引致的损失负任何责任。

本报告的观点可能与资管团队的观点不同或对立，对于基于本报告全面或部分做出的交易、结果，不论盈利或亏损，兴证期货研究发展部不承担责任。

本报告版权仅为兴证期货有限公司所有，未经书面许可，任何机构和个人不得以任何形式翻版、复制和发布。如引用、刊发，需注明出处兴证期货研究发展部，且不得对本报告进行