



兴证期货 · 研发中心

2022年11月15日 星期二

金融研究团队

林玲

从业资格编号: F3067533

投资咨询编号: Z0014903

杨娜

从业资格编号: F03091213

投资咨询编号: Z0016895

周立朝

从业资格编号: F03088989

联系人: 杨娜:

电话: 021-20370947

邮箱:

yangna@xzfutures.com

内容提要

· 观点总结

沪深300当月合约IF2211报收3794点, 下跌0.52%, 成交805.9亿元; 上证50当月合约IH2211报收2537.6点, 上涨0.33%, 成交353.54亿元; 中证500当月合约IC2211报收6126.4点, 下跌0.86%, 成交648.78亿元; 中证1000当月合约IM2211报收6592.2点, 下跌1.4%, 成交490.33亿元。申万31个行业中, 医药生物、银行、房地产行业领涨; 电力设备、煤炭、美容护理行业领跌。资金方面, 上一交易日A股资金净主动买入额为卖出472.44亿元, 其中主板A股资金净主动买入额为卖出404.76亿元。

社融大幅回落, 不及预期, 在疫情反弹、预期转弱和产业链新旧交替背景下, 信用难以扩张。内需消费和需求边际上逐渐改善, PPI与CPI剪刀差可能减缓企业成本压力。海外方面, 美国CPI公布, 数据不及预期, 美元指数转而回落, 美债收益率回落。受到全球经济衰退的影响, 上市公司的ROE仍然承压, 全部A股季报利润同比增速持续回落, 尤其中小市值净利润增速进一步回落, 与大市值公司盈利增速差别扩大。疫情防控仍然仍在坚定执行。短期有回调可能, 中长看仍处于底部位置。仅供参考。

IF当月合约基差为0.02, IH当月合约基差为0.7, IC当月合约基差为3.11, IM当月合约基差为7.47。

一、股指期货数据追踪

图表1.股市指数追踪

指数简称	收盘价	日最高价	日最低价	日成交量 (亿)	日成交额 (亿)	日涨跌	日涨跌幅	日振幅
沪深300	3794.02	3848.41	3781.78	169.67	3155.37	↑5.58	↑0.15	1.76
上证50	2538.30	2577.20	2532.55	50.34	942.28	↑20.25	↑0.80	1.77
中证500	6129.51	6189.38	6104.93	159.49	1740.65	↓-9.11	↓-0.15	1.38
中证1000	6599.67	6688.01	6570.49	174.30	2128.97	↓-43.82	↓-0.66	1.77
上证综指	3083.40	3121.41	3075.22	361.79	4545.47	↓-3.89	↓-0.13	1.50
深证成指	11113.46	11260.86	11067.89	518.25	6127.51	↓-26.31	↓-0.24	1.73
中小板指	7526.91	7623.43	7492.81	488.91	837.75	↓-9.54	↓-0.13	1.73
创业板指	2375.21	2418.52	2364.44	427.93	2051.08	↓-30.11	↓-1.25	2.25
恒生指数	17619.71	18011.64	17518.88	425.18	2378.93	↑294.05	↑1.70	2.84
台湾50	10780.74	10832.24	10705.87	424.21	2096.46	↑111.28	↑1.04	1.18

数据来源: wind, 兴证期货研发部

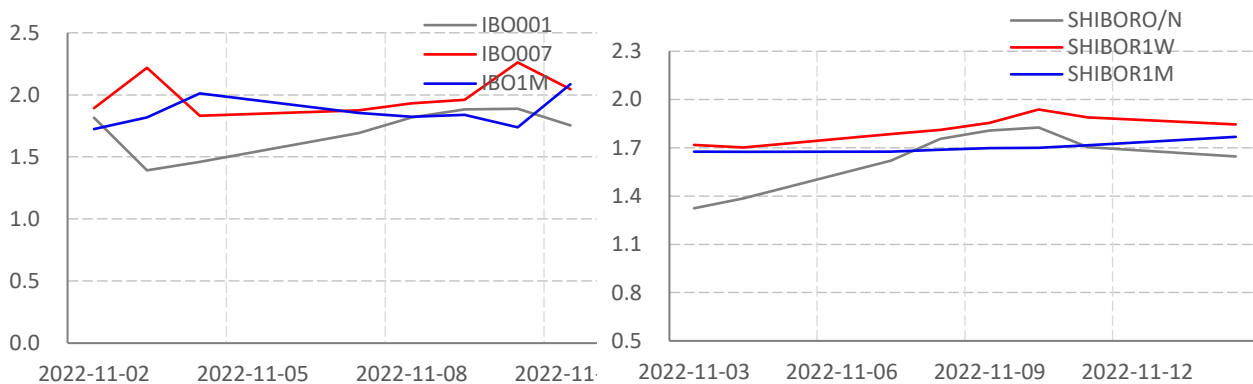
图表2.股指期货盘面数据追踪

证券简称	收盘价	日持仓变化	日成交量	日成交额 (亿)	日涨跌	日涨跌幅	日振幅	基差
沪深300	3794.02							
IF2211	3794.00	-12610	70235	805.90	-19.80	↓-0.52	2.03	0.02
IF2212	3797.00	83	40452	464.40	-21.80	↓-0.57	2.02	-2.98
IF2212	3797.00	461	11929	137.06	-22.60	↓-0.59	2.07	-2.98
IF2303	3799.80	487	5181	59.44	-22.40	↓-0.59	1.95	-5.78
上证50	2538.30							
IH2211	2537.60	-7479	46104	353.54	8.40	↑0.33	2.01	0.70
IH2212	2537.80	1603	36764	282.05	7.80	↑0.31	2.00	0.50
IH2212	2537.80	-568	8546	65.92	5.80	↑0.23	2.01	0.50
IH2303	2549.60	51	2795	21.54	6.20	↑0.24	2.09	-11.30
中证500	6129.51							
IC2211	6126.40	-9042	52643	373.26	-53.40	↓-0.86	1.63	3.11
IC2212	6131.40	1151	30303	132.85	-49.00	↓-0.79	1.61	-1.89
IC2212	6131.40	1581	10838	74.70	-42.80	↓-0.70	1.55	-1.89
IC2303	6101.20	1168	6177	490.33	-47.20	↓-0.78	1.70	28.31
中证1000	6599.67							
IM2211	6592.20	36933	36933	490.33	-93.60	↓-1.40	2.23	7.47
IM2212	6578.00	23270	23270	307.85	-96.40	↓-1.44	2.27	21.67
IM2212	6578.00	7807	7807	102.13	-92.60	↓-1.40	2.25	21.67
IM2303	6502.40	2921	2921	37.60	-90.60	↓-1.39	2.24	97.27

数据来源: wind, 兴证期货研发部

一、股市基本情况

图表3.流动性监测—银行间同业拆借&SHIBOR



数据来源: wind, 兴证期货研发部

图表4.沪深300风险溢价



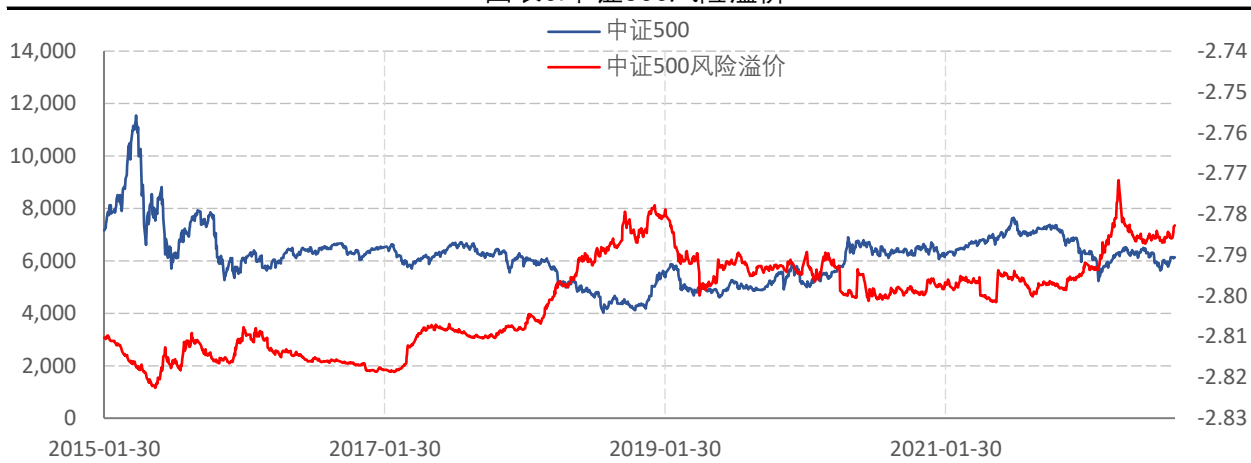
数据来源: wind, 兴证期货研发部

图表5.上证50风险溢价



数据来源: wind, 兴证期货研发部

图表6.中证500风险溢价



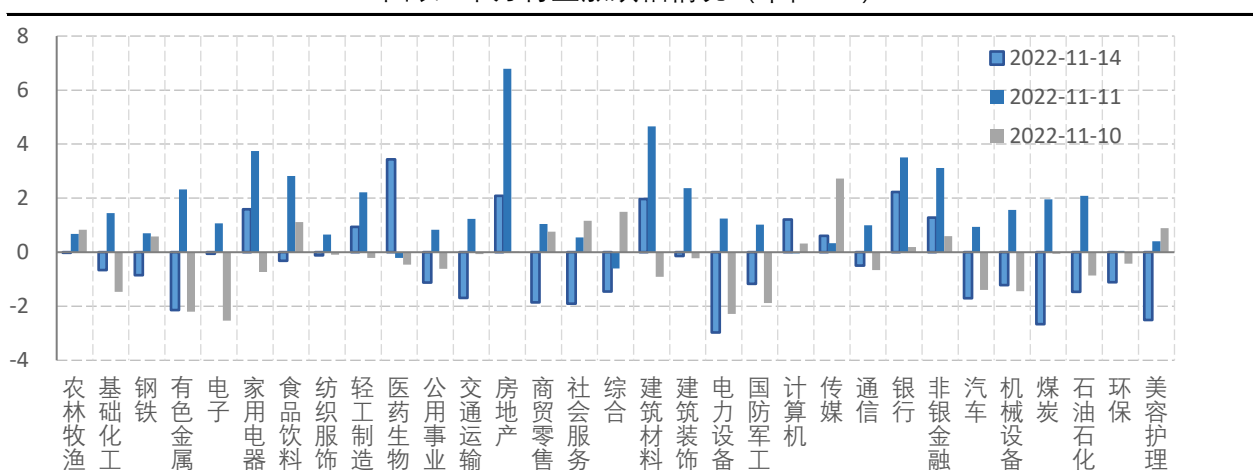
数据来源: wind, 兴证期货研发部

图表7.中证1000风险溢价



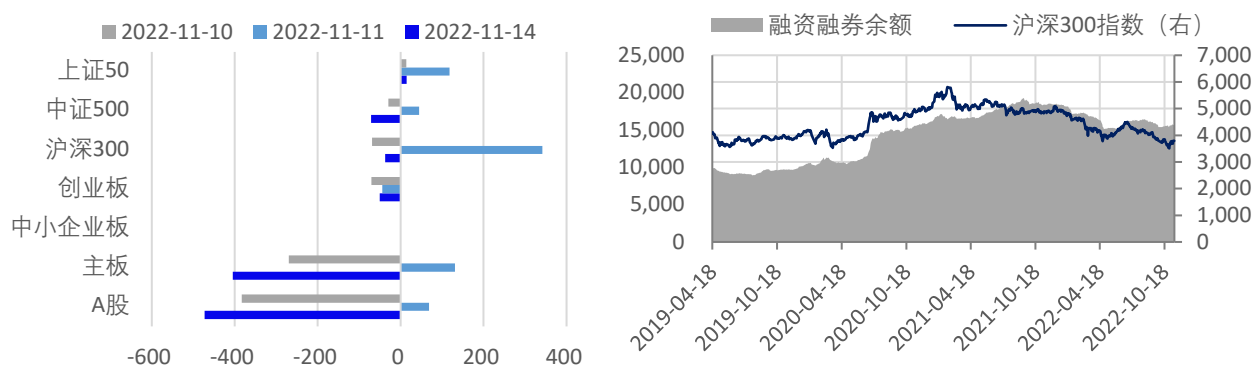
数据来源: wind, 兴证期货研发部

图表8.申万行业涨跌幅情况 (单位: %)



数据来源: wind, 兴证期货研发部

图表9.流动性监测—银行间同业拆借&SHIBOR



数据来源: wind, 兴证期货研发部

图表10.IF当月合约会员持仓情况 (单位: 手)

名次	期货公司 会员简称	持买单量	较上交易 日变化	名次	期货公司 会员简称	持卖单量	较上交易 日变
1	国泰君安	7992	-2415	1	国泰君安	9694	-1520
2	中信期货	6459	-1565	2	中信期货	8473	-1911
3	海通期货	3162	-936	3	中金期货	5845	-401
4	上海东证	2901	-848	4	海通期货	3061	-366
5	申银万国	2621	370	5	上海东证	2915	-1181
6	银河期货	2302	-465	6	申银万国	2038	-369
7	华泰期货	2073	-601	7	华泰期货	1802	-527
8	中金期货	1981	-102	8	银河期货	1424	-663
9	广发期货	1973	-141	9	华闻期货	1396	-451
10	永安期货	1911	-92	10	国信期货	1243	-312

数据来源: wind, 兴证期货研发部

图表11.IH当月合约会员持仓情况 (单位: 手)

名次	期货公司 会员简称	持买单量	较上交易 日变化	名次	期货公司 会员简称	持卖单量	较上交易 日变
1	国泰君安	4236	-1019	1	国泰君安	6872	-1660
2	中信期货	3719	-854	2	中信期货	4177	-604
3	上海东证	2143	-860	3	上海东证	3727	-261
4	海通期货	1811	-514	4	海通期货	1693	-758
5	华泰期货	1650	-883	5	华闻期货	1408	-33
6	华闻期货	1396	-29	6	广发期货	1280	-1134
7	兴证期货	898	-139	7	银河期货	1107	-428
8	国信期货	838	-156	8	华泰期货	996	-174
9	申银万国	788	-328	9	国信期货	873	-34
10	银河期货	771	-110	10	国投安信	682	-73

数据来源: wind, 兴证期货研发部

图表12.IC当月合约会员持仓情况 (单位: 手)

名次	期货公司 会员简称	持买单量	较上交易 日变化	名次	期货公司 会员简称	持卖单量	较上交易 日变
1	中信期货	10303	-2054	1	中信期货	8854	-1241
2	国泰君安	6827	-832	2	国泰君安	7736	-571
3	海通期货	4523	-345	3	海通期货	3700	-664
4	兴证期货	3601	-347	4	中金期货	3178	-400
5	上海东证	2057	-100	5	平安期货	2991	-57
6	银河期货	2056	-156	6	上海东证	2967	-311
7	广发期货	1916	-345	7	广发期货	1931	-714
8	中信建投	1844	-56	8	华泰期货	1735	-445
9	永安期货	1638	-125	9	申银万国	1699	-189
10	华泰期货	1634	-721	10	银河期货	1597	-148

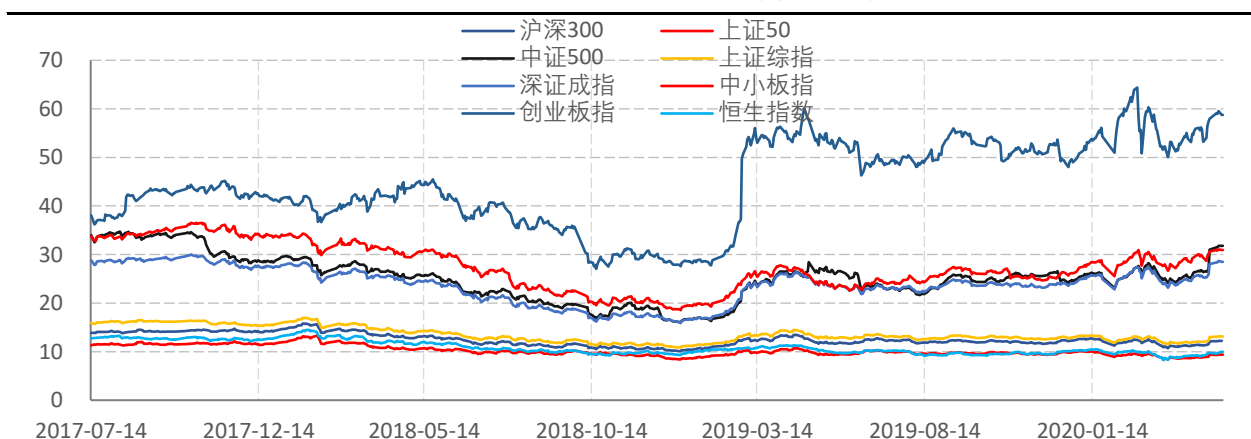
数据来源: wind, 兴证期货研发部

图表13.IM当月合约会员持仓情况 (单位: 手)

名次	期货公司 会员简称	持买单量	较上交易 日变化	名次	期货公司 会员简称	持卖单量	较上交易 日变
1	中信期货	6829	-1762	1	国泰君安	6253	-237
2	国泰君安	3501	-815	2	中信期货	4454	-890
3	海通期货	1889	-331	3	海通期货	1847	-231
4	兴证期货	1704	-42	4	上海东证	1701	-537
5	上海东证	1661	41	5	中金期货	1361	-12
6	银河期货	1338	-275	6	平安期货	1311	-158
7	广发期货	1001	-320	7	银河期货	1131	-200
8	中信建投	871	-272	8	华闻期货	881	-257
9	永安期货	868	81	9	东兴期货	870	-349
10	华泰期货	816	-350	10	广发期货	816	22

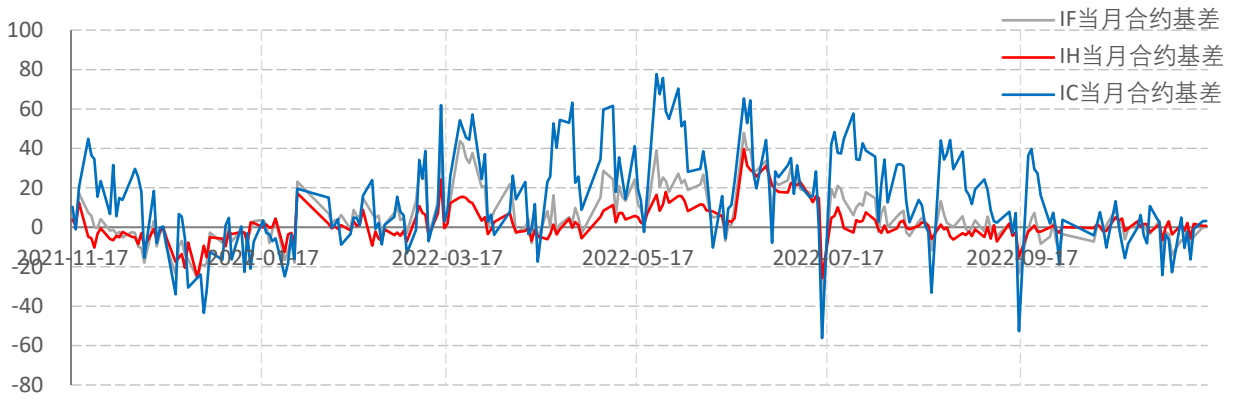
数据来源: wind, 兴证期货研发部

图表14.申万行业涨跌幅情况 (单位: %)



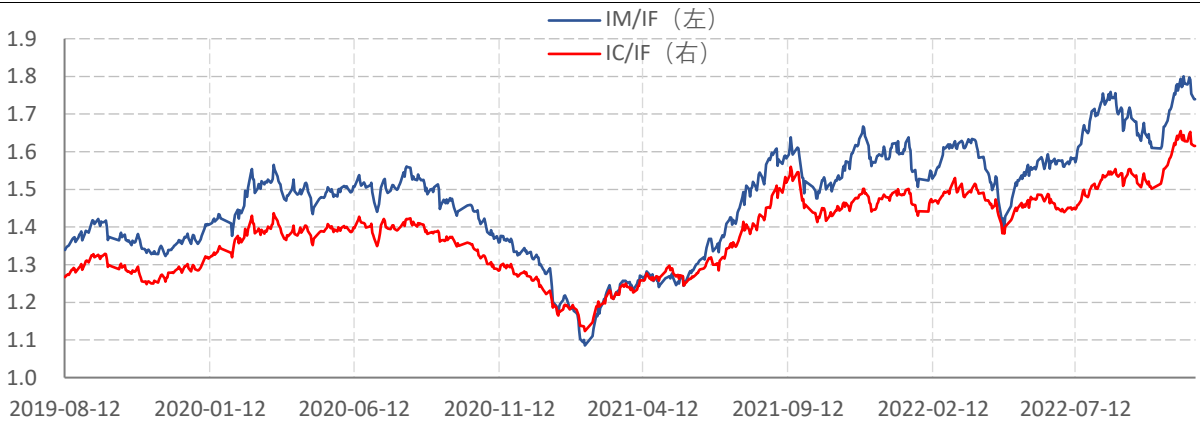
数据来源: wind, 兴证期货研发部

图表15.申万行业涨跌幅情况 (单位: %)



数据来源: wind, 兴证期货研发部

图表16.申万行业涨跌幅情况 (单位: %)



数据来源: wind, 兴证期货研发部

分析师承诺

本人以勤勉的职业态度，独立、客观地出具本报告。本报告清晰准确地反映了本人的研究观点。报告所采用的数据均来自公开资料，分析逻辑基于本人的职业理解，通过合理判断的得出结论，力求客观、公正，结论，不受任何第三方的授意影响。本人不曾因也将不会因本报告中的具体推荐意见或观点而直接或间接接收到任何形式的报酬。

免责声明

本报告的信息均来源于公开资料，我公司对这些信息的准确性和完整性不作任何保证，也不保证所包含的信息和建议不会发生任何变更。文中的观点、结论和建议仅供参考。兴证期货可发出其它与本报告所载资料不一致及有不同结论的报告。本报告及该等报告反映编写分析员的不同设想、见解及分析方法。报告所载资料、意见及推测仅反映分析员于发出此报告日期当日的独立判断。

客户不应视本报告为作出投资决策的惟一因素。本报告中所指的投资及服务可能不适合个别客户，不构成客户私人咨询建议。本公司未确保本报告充分考虑到个别客户特殊的投资目标、财务状况或需要。本公司建议客户应考虑本报告的任何意见或建议是否符合其特定状况，以及（若有必要）咨询独立投资顾问。

在任何情况下，本报告中的信息或所表述的意见并不构成对任何人的投资建议。在任何情况下，本公司不对任何人因使用本报告中的任何内容所引致的损失负任何责任。

本报告的观点可能与资管团队的观点不同或对立，对于基于本报告全面或部分做出的交易、结果，不论盈利或亏损，兴证期货研究发展部不承担责任。

本报告版权仅为兴证期货有限公司所有，未经书面许可，任何机构和个人不得以任何形式翻版、复制和发布。如引用、刊发，需注明出处兴证期货研究发展部，且不得对本报告进行