

兴证期货·研发中心

2022年11月14日 星期一

金融研究团队

林玲

从业资格编号: F3067533

投资咨询编号: Z0014903

杨娜

从业资格编号: F03091213

投资咨询编号: Z0016895

周立朝

从业资格编号: F03088989

联系人: 杨娜:

电话: 021-20370947

邮箱:

yangna@xzfutures.com

内容提要

· 观点总结

沪深300当月合约IF2211报收3793.2点, 上涨2.61%, 成交1036.11亿元; 上证50当月合约IH2211报收2516.4点, 上涨2.76%, 成交419.85亿元; 中证500当月合约IC2211报收6139.6点, 上涨0.53%, 成交823.5亿元; 中证1000当月合约IM2211报收6645点, 上涨0.39%, 成交606.69亿元。申万31个行业中, 房地产、建筑材料、家用电器行业领涨; 综合、医药生物、计算机行业领跌。资金方面, 上一交易日A股资金净主动买入额为买入68.23亿元, 其中主板A股资金净主动买入额为买入131.12亿元。

社融大幅回落, 不及预期, 在疫情反弹、预期转弱和产业链新旧交替背景下, 信用难以扩张。内需消费和需求边际上逐渐改善, PPI与CPI剪刀差可能减缓企业成本压力。海外方面, 美国CPI公布, 数据不及预期, 美元指数转而回落, 美债收益率回落。受到全球经济衰退的影响, 上市公司的ROE仍然承压, 全部A股三季报利润同比增速持续回落, 尤其中小市值净利润增速进一步回落, 与大市值公司盈利增速差别扩大。疫情防控仍然仍在坚定执行。短期有回调可能, 中长看仍处于底部位置。仅供参考。

IF当月合约基差为-4.76, IH当月合约基差为1.65, IC当月合约基差为-0.98, IM当月合约基差为-1.52。

一、股指期货数据追踪

图表1.股市指数追踪

指数简称	收盘价	日最高价	日最低价	日成交量 (亿)	日成交额 (亿)	日涨跌	日涨跌幅	日振幅
沪深300	3788.44	3828.90	3747.09	189.69	3444.71	↑102.75	↑2.79	2.22
上证50	2518.05	2546.09	2482.11	61.50	1046.49	↑77.73	↑3.19	2.62
中证500	6138.62	6249.35	6134.68	176.49	1981.77	↑48.93	↑0.80	1.88
中证1000	6643.48	6776.74	6641.76	191.65	2371.41	↑40.17	↑0.61	2.04
上证综指	3087.29	3117.74	3070.30	409.60	5137.85	↑51.16	↑1.69	1.56
深证成指	11139.77	11272.16	11085.93	598.27	7093.35	↑231.22	↑2.12	1.71
中小板指	7536.45	7614.46	7494.89	427.93	936.00	↑151.30	↑2.05	1.62
创业板指	2405.32	2446.09	2402.94	425.18	2406.68	↑48.19	↑2.04	1.83
恒生指数	17325.66	17368.04	16829.00	424.21	2096.46	↑1,244.62	↑7.74	3.35
台湾50	10669.46	10670.46	10551.19	454.85	2116.87	↑543.40	↑5.37	1.18

数据来源: wind, 兴证期货研发部

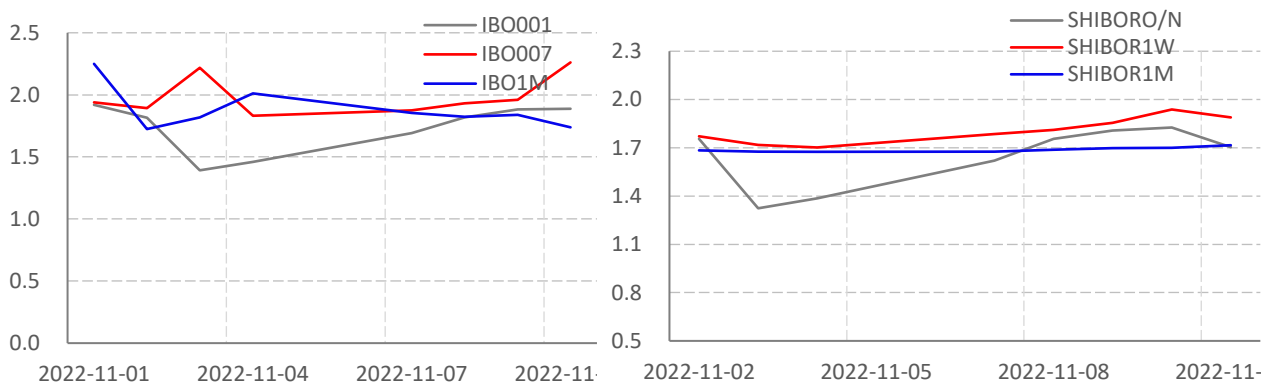
图表2.股指期货盘面数据追踪

证券简称	收盘价	日持仓变化	日成交量	日成交额 (亿)	日涨跌	日涨跌幅	日振幅	基差
沪深300	3788.44							
IF2211	3793.20	8145	91073	1036.11	96.40	↑2.61	2.44	-4.76
IF2212	3798.00	4217	50831	579.17	100.60	↑2.72	2.45	-9.56
IF2212	3798.00	2050	13603	155.15	102.20	↑2.76	2.40	-9.56
IF2303	3802.20	1835	5568	63.31	107.60	↑2.92	2.47	-13.76
上证50	2518.05							
IH2211	2516.40	1731	55673	419.85	67.60	↑2.76	2.76	1.65
IH2212	2516.80	912	36716	277.07	68.00	↑2.78	2.75	1.25
IH2212	2516.80	1300	9651	73.22	67.00	↑2.72	2.68	1.25
IH2303	2527.40	431	3200	24.22	68.40	↑2.78	2.66	-9.35
中证500	6138.62							
IC2211	6139.60	3163	66382	464.63	32.40	↑0.53	2.32	-0.98
IC2212	6142.00	460	37462	174.82	38.80	↑0.64	2.23	-3.38
IC2212	6142.00	761	14181	98.07	43.00	↑0.71	2.15	-3.38
IC2303	6110.00	2896	8054	606.69	42.00	↑0.70	2.24	28.62
中证1000	6643.48							
IM2211	6645.00	45127	45127	606.69	25.80	↑0.39	2.57	-1.52
IM2212	6630.20	23263	23263	311.85	32.40	↑0.49	2.55	13.28
IM2212	6630.20	10281	10281	136.16	43.80	↑0.67	2.41	13.28
IM2303	6555.60	3637	3637	47.43	44.60	↑0.70	2.27	87.88

数据来源: wind, 兴证期货研发部

一、股市基本情况

图表3.流动性监测—银行间同业拆借&SHIBOR



数据来源: wind, 兴证期货研发部

图表4.沪深300风险溢价



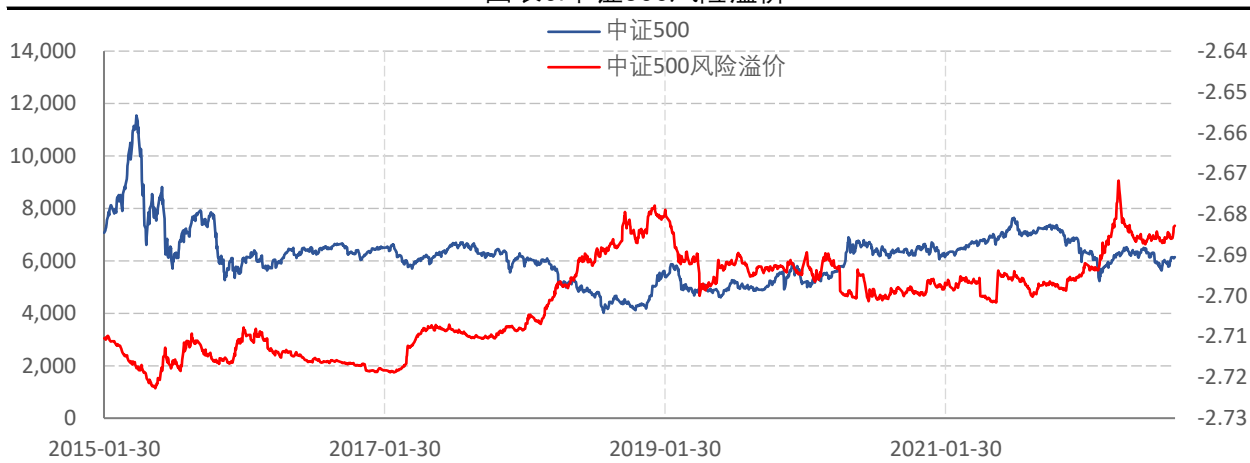
数据来源: wind, 兴证期货研发部

图表5.上证50风险溢价



数据来源: wind, 兴证期货研发部

图表6.中证500风险溢价



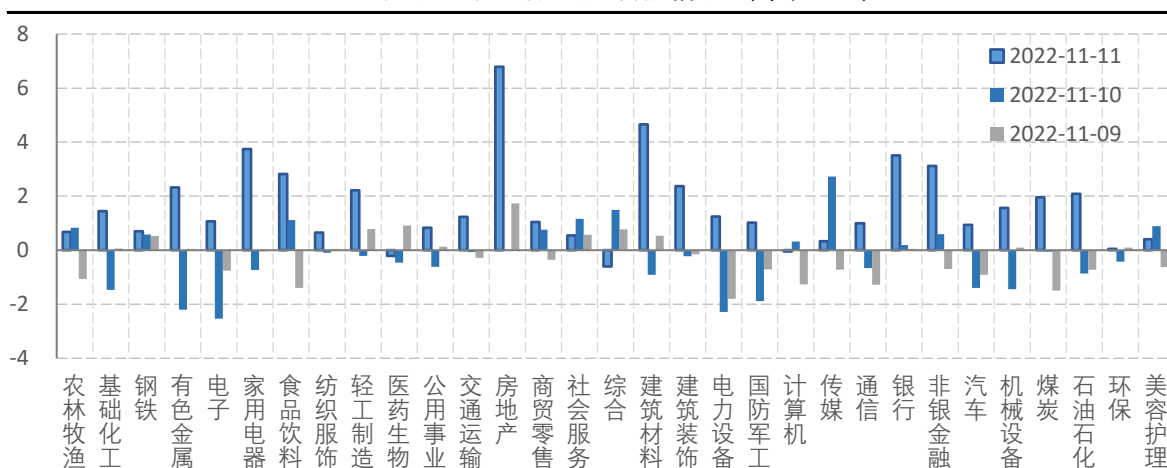
数据来源: wind, 兴证期货研发部

图表7.中证1000风险溢价



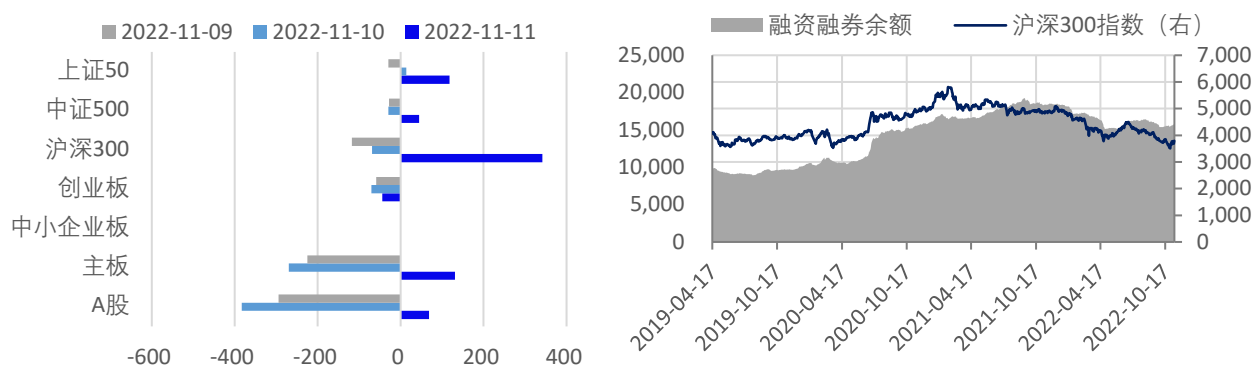
数据来源: wind, 兴证期货研发部

图表8.申万行业涨跌幅情况 (单位: %)



数据来源: wind, 兴证期货研发部

图表9.流动性监测—银行间同业拆借&SHIBOR



数据来源: wind, 兴证期货研发部

图表10.IF当月合约会员持仓情况 (单位: 手)

名次	期货公司 会员简称	持买单量	较上交易 日变化	名次	期货公司 会员简称	持卖单量	较上交易 日变
1	国泰君安	10407	1378	1	国泰君安	11214	1868
2	中信期货	8024	1175	2	中信期货	10384	1421
3	海通期货	4098	916	3	中金期货	6246	948
4	上海东证	3749	320	4	上海东证	4096	335
5	银河期货	2767	-198	5	海通期货	3427	532
6	华泰期货	2674	560	6	申银万国	2407	207
7	申银万国	2251	-302	7	华泰期货	2329	-62
8	广发期货	2114	179	8	银河期货	2087	502
9	中金期货	2083	35	9	华闻期货	1847	639
10	永安期货	2003	992	10	国信期货	1555	238

数据来源: wind, 兴证期货研发部

图表11.IH当月合约会员持仓情况 (单位: 手)

名次	期货公司 会员简称	持买单量	较上交易 日变化	名次	期货公司 会员简称	持卖单量	较上交易 日变
1	国泰君安	5255	-58	1	国泰君安	8532	612
2	中信期货	4573	208	2	中信期货	4781	42
3	上海东证	3003	878	3	上海东证	3988	132
4	华泰期货	2533	-146	4	海通期货	2451	662
5	海通期货	2325	369	5	广发期货	2414	-666
6	华闻期货	1425	22	6	银河期货	1535	274
7	申银万国	1116	170	7	华闻期货	1441	-1
8	广发期货	1108	557	8	南华期货	1251	268
9	兴证期货	1037	109	9	华泰期货	1170	360
10	光大期货	1025	660	10	中银期货	944	306

数据来源: wind, 兴证期货研发部

图表12.IC当月合约会员持仓情况 (单位: 手)

名次	期货公司 会员简称	持买单量	较上交易 日变化	名次	期货公司 会员简称	持卖单量	较上交易 日变
1	中信期货	12357	1454	1	中信期货	10095	2358
2	国泰君安	7659	189	2	国泰君安	8307	1047
3	海通期货	4868	255	3	海通期货	4364	476
4	兴证期货	3948	-137	4	中金期货	3578	-370
5	华泰期货	2355	299	5	上海东证	3278	-309
6	广发期货	2261	-34	6	平安期货	3048	-504
7	银河期货	2212	36	7	广发期货	2645	355
8	上海东证	2157	-246	8	华泰期货	2180	-280
9	中信建投	1900	-63	9	申银万国	1888	-42
10	永安期货	1763	236	10	银河期货	1745	59

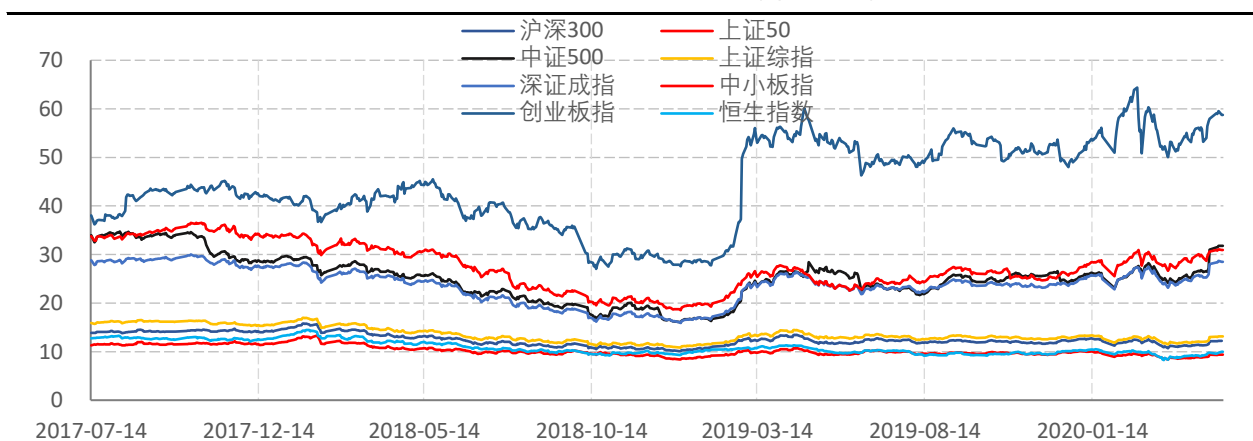
数据来源: wind, 兴证期货研发部

图表13.IM当月合约会员持仓情况 (单位: 手)

名次	期货公司 会员简称	持买单量	较上交易 日变化	名次	期货公司 会员简称	持卖单量	较上交易 日变
1	中信期货	8591	477	1	国泰君安	6490	465
2	国泰君安	4316	785	2	中信期货	5344	68
3	海通期货	2220	84	3	上海东证	2238	191
4	兴证期货	1746	286	4	海通期货	2078	65
5	华泰期货	1620	25	5	平安期货	1469	-85
6	广发期货	1613	329	6	中金期货	1373	232
7	银河期货	1321	168	7	银河期货	1331	107
8	上海东证	1166	1006	8	申银万国	1231	313
9	中信建投	1143	190	9	东兴期货	1219	1026
10	永安期货	906	46	10	华泰期货	1212	346

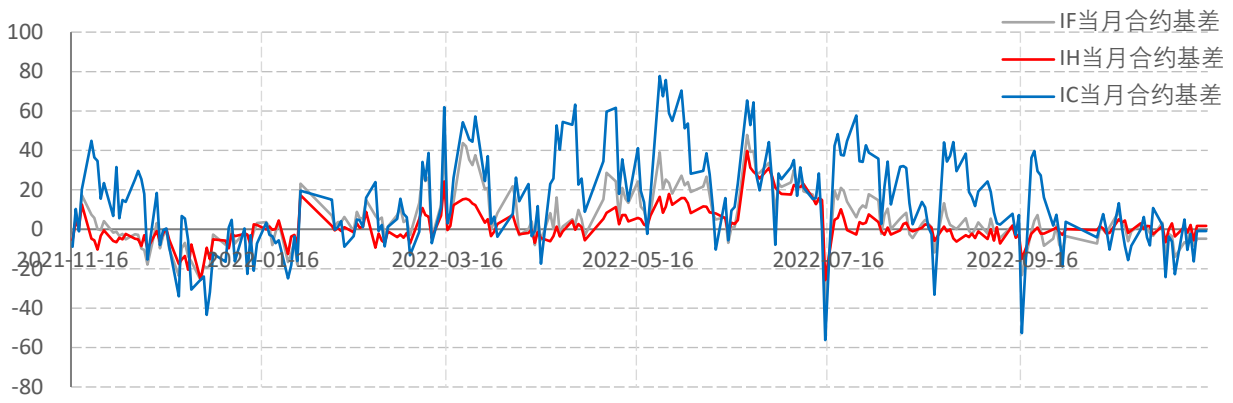
数据来源: wind, 兴证期货研发部

图表14.申万行业涨跌幅情况 (单位: %)



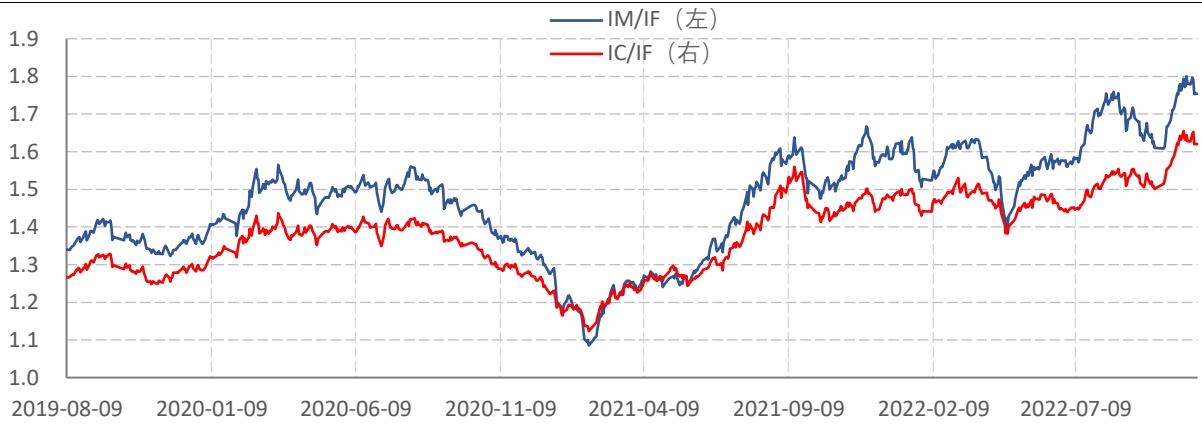
数据来源: wind, 兴证期货研发部

图表15.申万行业涨跌幅情况 (单位: %)



数据来源: wind, 兴证期货研发部

图表16.申万行业涨跌幅情况 (单位: %)



数据来源: wind, 兴证期货研发部

分析师承诺

本人以勤勉的职业态度，独立、客观地出具本报告。本报告清晰准确地反映了本人的研究观点。报告所采用的数据均来自公开资料，分析逻辑基于本人的职业理解，通过合理判断的得出结论，力求客观、公正，结论，不受任何第三方的授意影响。本人不曾因也将不会因本报告中的具体推荐意见或观点而直接或间接接收到任何形式的报酬。

免责声明

本报告的信息均来源于公开资料，我公司对这些信息的准确性和完整性不作任何保证，也不保证所包含的信息和建议不会发生任何变更。文中的观点、结论和建议仅供参考。兴证期货可发出其它与本报告所载资料不一致及有不同结论的报告。本报告及该等报告反映编写分析员的不同设想、见解及分析方法。报告所载资料、意见及推测仅反映分析员于发出此报告日期当日的独立判断。

客户不应视本报告为作出投资决策的惟一因素。本报告中所指的投资及服务可能不适合个别客户，不构成客户私人咨询建议。本公司未确保本报告充分考虑到个别客户特殊的投资目标、财务状况或需要。本公司建议客户应考虑本报告的任何意见或建议是否符合其特定状况，以及（若有必要）咨询独立投资顾问。

在任何情况下，本报告中的信息或所表述的意见并不构成对任何人的投资建议。在任何情况下，本公司不对任何人因使用本报告中的任何内容所引致的损失负任何责任。

本报告的观点可能与资管团队的观点不同或对立，对于基于本报告全面或部分做出的交易、结果，不论盈利或亏损，兴证期货研究发展部不承担责任。

本报告版权仅为兴证期货有限公司所有，未经书面许可，任何机构和个人不得以任何形式翻版、复制和发布。如引用、刊发，需注明出处兴证期货研究发展部，且不得对本报告进行