



兴证期货 · 研发中心

2022年11月7日 星期一

金融研究团队

林玲

从业资格编号: F3067533

投资咨询编号: Z0014903

杨娜

从业资格编号: F03091213

投资咨询编号: Z0016895

周立朝

从业资格编号: F03088989

联系人: 杨娜:

电话: 021-20370947

邮箱:

yangna@xzfutures.com

## 内容提要

### · 观点总结

沪深300当月合约IF2211报收3781.2点, 上涨3.52%, 成交944.71亿元; 上证50当月合约IH2211报收2472点, 上涨3.53%, 成交400.12亿元; 中证500当月合约IC2211报收6156.2点, 上涨2.51%, 成交777.07亿元; 中证1000当月合约IM2211报收6746.6点, 上涨2.73%, 成交575.09亿元。申万31个行业中, 食品饮料、有色金属、电力设备行业领涨; 国防军工、农林牧渔、通信行业领跌。资金方面, 上一交易日A股资金净主动买入额为买入843.26亿元, 其中主板A股资金净主动买入额为买入705.4亿元。

国内经济呈弱复苏态势, 地产回落和疫情反弹仍是掣肘经济增速的主要因素。海外方面, 美国鹰派加息, 不仅对风险资产产生影响, 也对风险资产产生影响。受到全球经济复苏乏力影响, 上市公司ROE仍然承压, 但整体市场流动性和低估值有一定保护。政策层面看, 刘鹤撰文《把实施扩大内需战略同深化供给侧结构性改革有机结合起来》, 着力保持宏观经济稳定, 经济运行存在周期波动, 需要避免大起大落。疫情防控政策要求精准, 禁止一刀切。目前仍位于底部区域。仅供参考。

IF当月合约基差为-14.03, IH当月合约基差为-3.72, IC当月合约基差为-22.74, IM当月合约基差为-36.96。

## 一、股指期货数据追踪

图表1.股市指数追踪

指数简称	收盘价	日最高价	日最低价	日成交量 (亿)	日成交额 (亿)	日涨跌	日涨跌幅	日振幅
沪深300	3767.17	3782.88	3646.77	149.73	3111.45	↑119.28	↑3.27	3.73
上证50	2468.28	2479.23	2383.96	40.62	870.29	↑80.82	↑3.39	3.99
中证500	6133.46	6157.43	5996.31	138.71	1744.57	↑136.74	↑2.28	2.69
中证1000	6709.64	6719.51	6568.78	165.06	2301.18	↑142.80	↑2.17	2.30
上证综指	3070.80	3081.59	2997.00	329.81	4587.70	↑72.99	↑2.43	2.82
深证成指	11187.43	11226.21	10848.30	466.12	6219.07	↑347.37	↑3.20	3.49
中小板指	7648.52	7676.37	7397.68	525.85	964.20	↑260.14	↑3.52	3.77
创业板指	2451.22	2464.51	2377.91	596.42	2110.85	↑75.16	↑3.16	3.64
恒生指数	16161.14	16513.16	15442.76	454.77	2329.45	↑821.65	↑5.36	6.98
台湾50	9662.43	9678.66	9551.41	485.46	2406.97	↑2.55	↑0.03	1.32

数据来源: wind, 兴证期货研发部

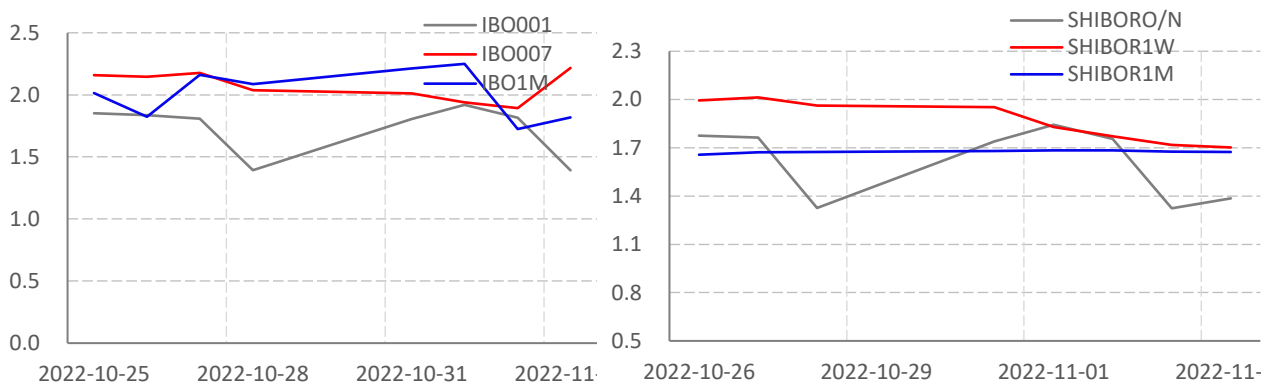
图表2.股指期货盘面数据追踪

证券简称	收盘价	日持仓变化	日成交量	日成交额 (亿)	日涨跌	日涨跌幅	日振幅	基差
<b>沪深300</b>	3767.17							
IF2211	3781.20	5413	84098	944.71	128.40	↑3.52	4.00	-14.03
IF2212	3783.00	5554	37859	425.62	130.60	↑3.58	4.08	-15.83
IF2212	3783.00	2506	12498	140.79	128.20	↑3.51	4.00	-15.83
IF2303	3783.00	761	3516	39.43	136.60	↑3.76	4.30	-15.83
<b>上证50</b>	2468.28							
IH2211	2472.00	1267	54526	400.12	84.40	↑3.53	4.19	-3.72
IH2212	2471.00	3249	29574	217.19	82.20	↑3.44	4.12	-2.72
IH2212	2471.00	90	7176	52.98	81.00	↑3.37	4.11	-2.72
IH2303	2483.00	904	2520	18.57	83.20	↑3.47	4.08	-14.72
<b>中证500</b>	6133.46							
IC2211	6156.20	1107	63626	377.71	151.00	↑2.51	2.94	-22.74
IC2212	6147.00	3832	30947	101.41	155.60	↑2.60	2.96	-13.54
IC2212	6147.00	1334	8388	66.05	155.00	↑2.61	2.98	-13.54
IC2303	6088.00	1073	5542	575.09	156.40	↑2.68	3.17	45.46
<b>中证1000</b>	6709.64							
IM2211	6746.60	43107	43107	575.09	179.40	↑2.73	2.84	-36.96
IM2212	6717.00	19316	19316	256.58	182.00	↑2.79	2.92	-7.36
IM2212	6717.00	8670	8670	112.97	196.60	↑3.07	3.13	-7.36
IM2303	6606.60	3050	3050	39.09	202.80	↑3.23	3.40	103.04

数据来源: wind, 兴证期货研发部

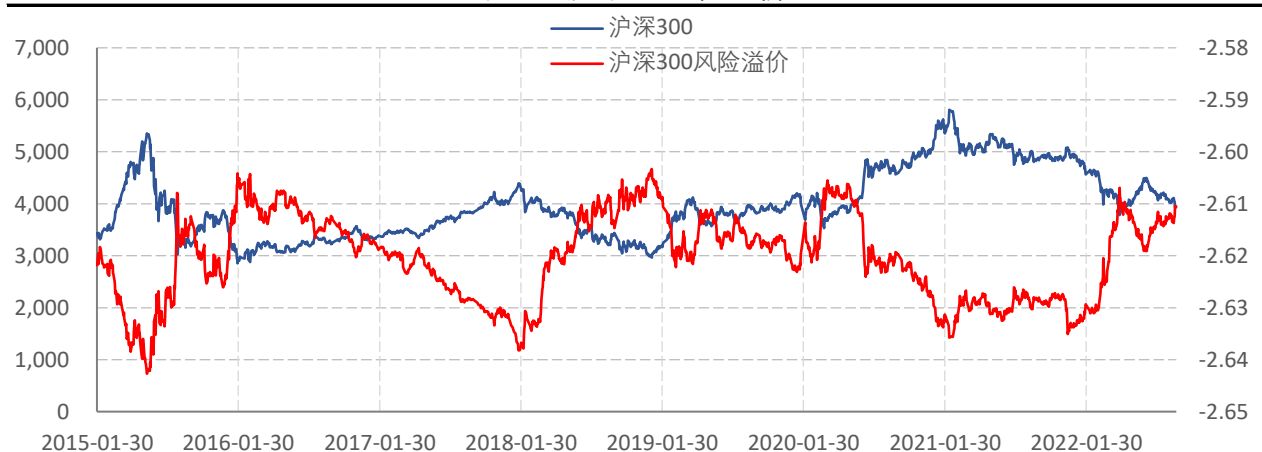
一、股市基本情况

图表3.流动性监测—银行间同业拆借&SHIBOR



数据来源: wind, 兴证期货研发部

图表4.沪深300风险溢价



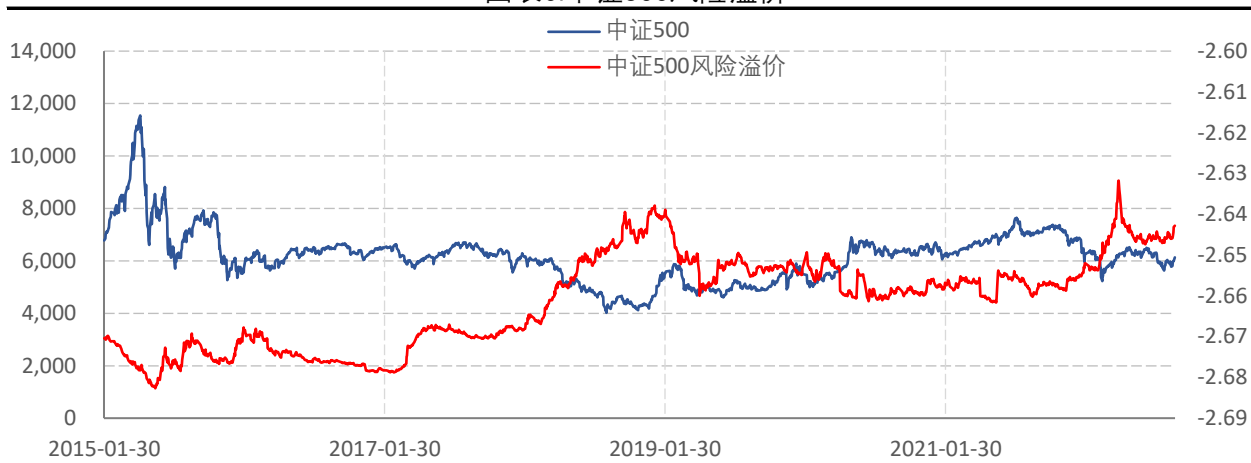
数据来源: wind, 兴证期货研发部

图表5.上证50风险溢价



数据来源: wind, 兴证期货研发部

图表6.中证500风险溢价



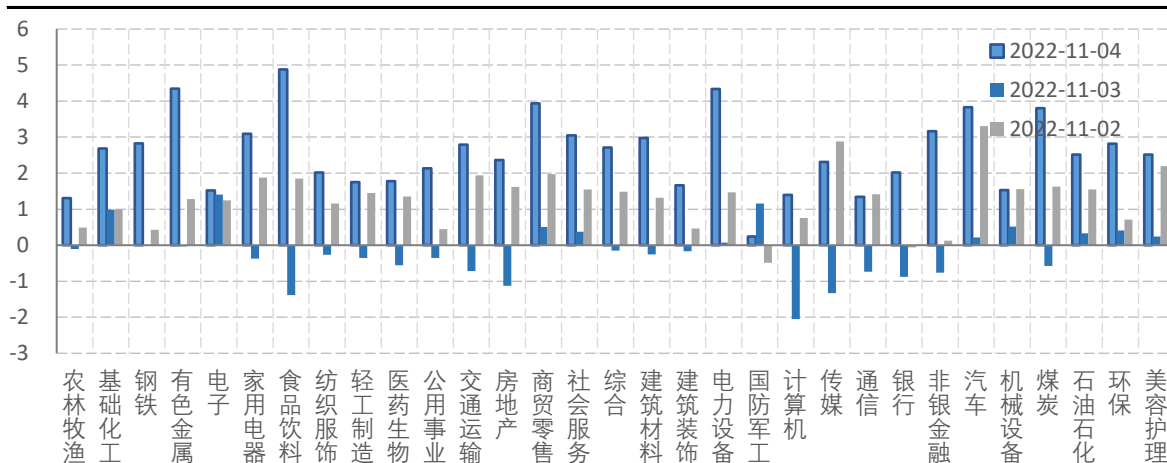
数据来源: wind, 兴证期货研发部

图表7.中证1000风险溢价



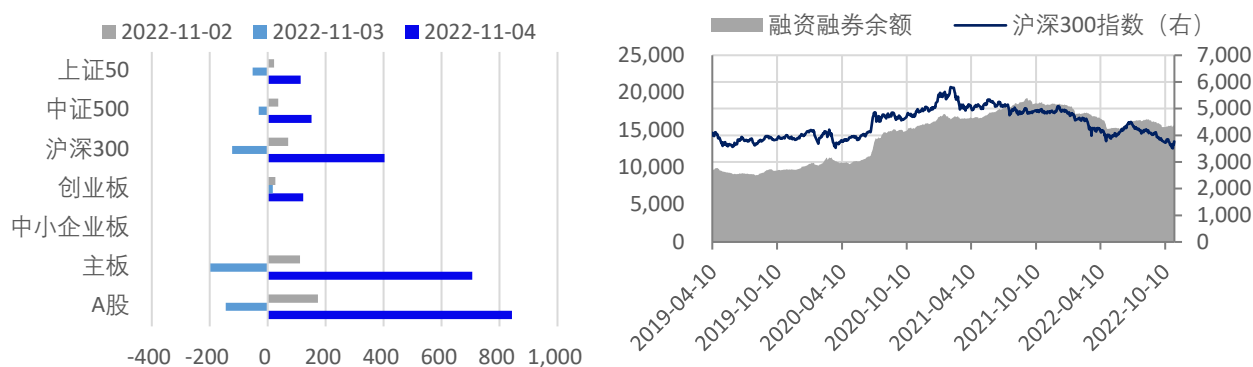
数据来源: wind, 兴证期货研发部

图表8.申万行业涨跌幅情况 (单位: %)



数据来源: wind, 兴证期货研发部

图表9.流动性监测—银行间同业拆借&SHIBOR



数据来源: wind, 兴证期货研发部

图表10.IF当月合约会员持仓情况 (单位: 手)

名次	期货公司 会员简称	持买单量	较上交易 日变化	名次	期货公司 会员简称	持卖单量	较上交易 日变
1	国泰君安	9888	646	1	国泰君安	9890	958
2	中信期货	7919	1098	2	中信期货	9445	1090
3	海通期货	3994	164	3	海通期货	5160	429
4	申银万国	2968	477	4	上海东证	4002	138
5	银河期货	2716	-95	5	中金期货	3414	282
6	上海东证	2598	-190	6	华泰期货	3169	-116
7	兴证期货	2312	1132	7	申银万国	2315	-187
8	国富期货	1973	183	8	银河期货	1788	63
9	广发期货	1944	63	9	广发期货	1720	303
10	中金期货	1850	-152	10	国信期货	1633	-38

数据来源: wind, 兴证期货研发部

图表11.IH当月合约会员持仓情况 (单位: 手)

名次	期货公司 会员简称	持买单量	较上交易 日变化	名次	期货公司 会员简称	持卖单量	较上交易 日变
1	国泰君安	6013	569	1	国泰君安	7366	1203
2	中信期货	5534	577	2	中信期货	6930	-1671
3	上海东证	2928	466	3	上海东证	3772	-255
4	华泰期货	2490	136	4	广发期货	2364	471
5	海通期货	2002	92	5	海通期货	1854	-120
6	华闻期货	1654	403	6	华闻期货	1684	408
7	瑞银期货	1224	-12	7	南华期货	1468	-316
8	银河期货	1148	38	8	永安期货	1394	330
9	申银万国	1129	3	9	中银期货	1372	651
10	国投安信	1099	118	10	华泰期货	1324	-241

数据来源: wind, 兴证期货研发部

图表12.IC当月合约会员持仓情况 (单位: 手)

名次	期货公司 会员简称	持买单量	较上交易 日变化	名次	期货公司 会员简称	持卖单量	较上交易 日变
1	中信期货	12608	732	1	中信期货	11548	1473
2	国泰君安	9721	591	2	国泰君安	10227	136
3	兴证期货	5424	-398	3	海通期货	6408	964
4	海通期货	5416	17	4	中金期货	4085	127
5	上海东证	3064	151	5	上海东证	3668	21
6	国富期货	2613	-790	6	华泰期货	3269	-305
7	申银万国	2485	289	7	平安期货	3246	110
8	国投安信	2269	-470	8	广发期货	2928	334
9	华泰期货	2240	-99	9	申银万国	2424	167
10	中信建投	2148	146	10	永安期货	2177	176

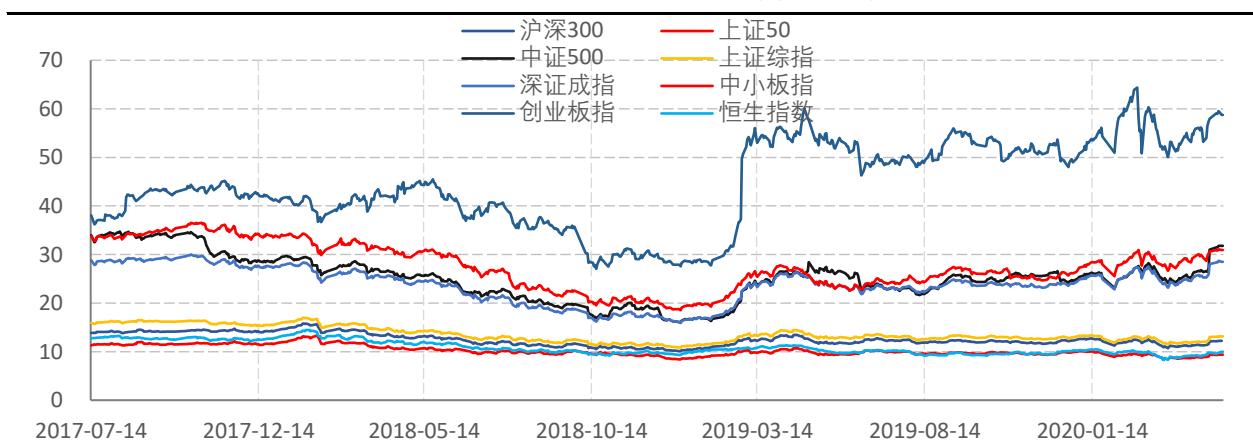
数据来源: wind, 兴证期货研发部

图表13.IM当月合约会员持仓情况 (单位: 手)

名次	期货公司 会员简称	持买单量	较上交易 日变化	名次	期货公司 会员简称	持卖单量	较上交易 日变
1	中信期货	7625	123	1	国泰君安	7061	199
2	国泰君安	4355	-931	2	中信期货	4801	-577
3	兴证期货	2254	235	3	上海东证	2982	547
4	海通期货	2226	174	4	海通期货	2071	30
5	上海东证	2118	-159	5	申银万国	1932	-400
6	国富期货	1879	-28	6	华泰期货	1632	-502
7	申银万国	1874	46	7	银河期货	1624	149
8	国投安信	1673	54	8	广发期货	1286	-331
9	华泰期货	1245	82	9	中金期货	1266	324
10	中信建投	1055	-32	10	兴证期货	1171	-146

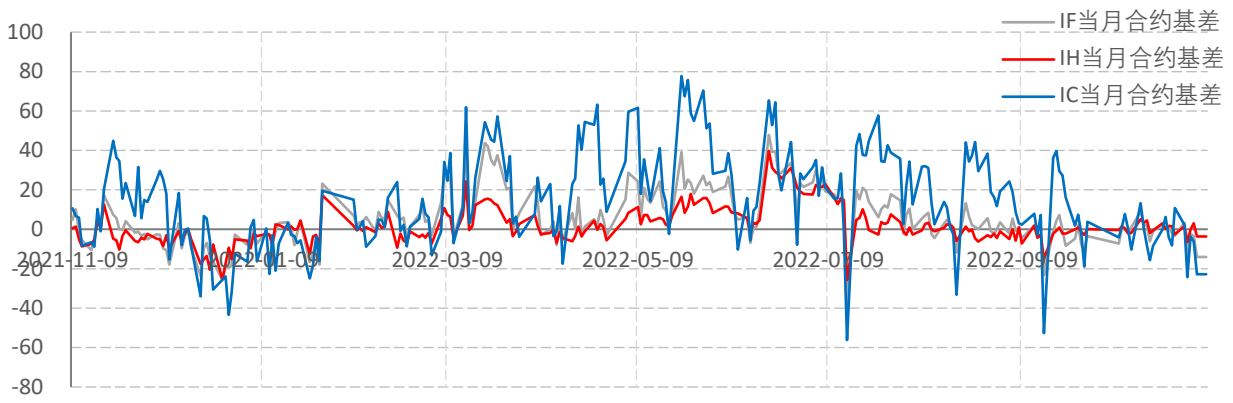
数据来源: wind, 兴证期货研发部

图表14.申万行业涨跌幅情况 (单位: %)



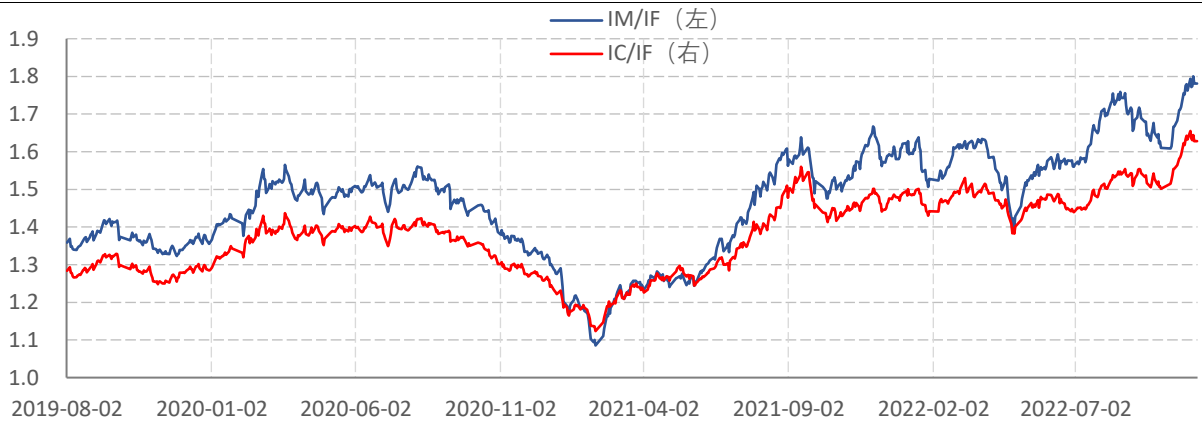
数据来源: wind, 兴证期货研发部

图表15.申万行业涨跌幅情况 (单位: %)



数据来源: wind, 兴证期货研发部

图表16.申万行业涨跌幅情况 (单位: %)



数据来源: wind, 兴证期货研发部



## 分析师承诺

本人以勤勉的职业态度，独立、客观地出具本报告。本报告清晰准确地反映了本人的研究观点。报告所采用的数据均来自公开资料，分析逻辑基于本人的职业理解，通过合理判断的得出结论，力求客观、公正，结论，不受任何第三方的授意影响。本人不曾因也将不会因本报告中的具体推荐意见或观点而直接或间接接收到任何形式的报酬。

## 免责声明

本报告的信息均来源于公开资料，我公司对这些信息的准确性和完整性不作任何保证，也不保证所包含的信息和建议不会发生任何变更。文中的观点、结论和建议仅供参考。兴证期货可发出其它与本报告所载资料不一致及有不同结论的报告。本报告及该等报告反映编写分析员的不同设想、见解及分析方法。报告所载资料、意见及推测仅反映分析员于发出此报告日期当日的独立判断。

客户不应视本报告为作出投资决策的惟一因素。本报告中所指的投资及服务可能不适合个别客户，不构成客户私人咨询建议。本公司未确保本报告充分考虑到个别客户特殊的投资目标、财务状况或需要。本公司建议客户应考虑本报告的任何意见或建议是否符合其特定状况，以及（若有必要）咨询独立投资顾问。

在任何情况下，本报告中的信息或所表述的意见并不构成对任何人的投资建议。在任何情况下，本公司不对任何人因使用本报告中的任何内容所引致的损失负任何责任。

本报告的观点可能与资管团队的观点不同或对立，对于基于本报告全面或部分做出的交易、结果，不论盈利或亏损，兴证期货研究发展部不承担责任。

本报告版权仅为兴证期货有限公司所有，未经书面许可，任何机构和个人不得以任何形式翻版、复制和发布。如引用、刊发，需注明出处兴证期货研究发展部，且不得对本报告进行