

兴证期货·研发中心

2022年11月4日 星期五

金融研究团队

林玲

从业资格编号: F3067533

投资咨询编号: Z0014903

杨娜

从业资格编号: F03091213

投资咨询编号: Z0016895

周立朝

从业资格编号: F03088989

联系人: 杨娜:

电话: 021-20370947

邮箱:

yangna@xzfutures.com

## 内容提要

### · 观点总结

沪深300当月合约IF2211报收3651.4点, 下跌0.89%, 成交711.99亿元; 上证50当月合约IH2211报收2384.4点, 下跌1.45%, 成交311.08亿元; 中证500当月合约IC2211报收6003点, 下跌0.02%, 成交564.69亿元; 中证1000当月合约IM2211报收6563.4点, 上涨0.53%, 成交442.87亿元。申万31个行业中, 电子、国防军工、基础化工行业领涨; 计算机、食品饮料、传媒行业领跌。资金方面, 上一交易日A股资金净主动买入额为卖出144.72亿元, 其中主板A股资金净主动买入额为卖出197.52亿元。

宏观方面, 国内经济呈弱复苏态势, 地产回落和疫情反弹仍是掣肘经济增速的主要因素。刘鹤撰文表示, 着力保持宏观经济稳定。海外增长明显走弱, 美欧通胀持续恶化, 美联储加息75bp。受到全球经济复苏乏力影响, 上市公司ROE仍然承压, 但整体市场流动性和低估值有一定保护。资金层面, 主力机构操作思路转向, 三季度整体仓位回落。主动偏股基金配置方向自核心赛道转移。指数在底部区间运行。

IF当月合约基差为-3.5, IH当月合约基差为3.05, IC当月合约基差为-6.28, IM当月合约基差为3.44。

## 一、股指期货数据追踪

图表1.股市指数追踪

指数简称	收盘价	日最高价	日最低价	日成交量 (亿)	日成交额 (亿)	日涨跌	日涨跌幅	日振幅
沪深300	3647.90	3670.16	3628.50	110.57	2153.79	↓-29.91	↓-0.81	1.13
上证50	2387.45	2409.14	2376.07	28.65	610.43	↓-30.87	↓-1.28	1.37
中证500	5996.72	6018.42	5937.61	106.39	1451.63	↓-1.09	↓-0.02	1.35
中证1000	6566.84	6576.37	6461.30	141.51	1994.23	↑42.33	↑0.65	1.76
上证综指	2997.81	3003.72	2977.72	259.35	3706.53	↓-5.56	↓-0.19	0.87
深证成指	10840.06	10877.74	10754.29	400.92	5158.82	↓-37.45	↓-0.34	1.13
中小板指	7388.38	7434.53	7337.53	596.42	666.49	↓-38.93	↓-0.52	1.31
创业板指	2376.06	2385.06	2349.75	454.77	1782.03	↑0.20	↑0.01	1.49
恒生指数	15339.49	15623.18	15301.67	485.46	2406.97	↓-487.68	↓-3.08	2.03
台湾50	9659.88	9684.49	9632.16	504.87	2060.03	↓-150.41	↓-1.53	0.53

数据来源: wind, 兴证期货研发部

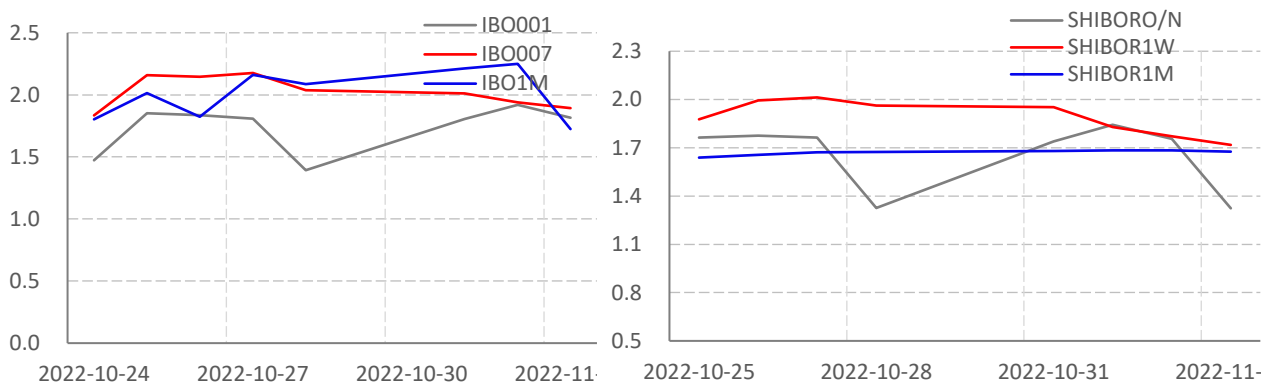
图表2.股指期货盘面数据追踪

证券简称	收盘价	日持仓变化	日成交量	日成交额 (亿)	日涨跌	日涨跌幅	日振幅	基差
<b>沪深300</b>	3647.90							
IF2211	3651.40	-4213	64953	711.99	-32.80	↓-0.89	1.17	-3.50
IF2212	3651.00	-2624	22746	249.29	-33.00	↓-0.90	1.23	-3.10
IF2212	3651.00	-494	7578	83.12	-35.20	↓-0.95	1.28	-3.10
IF2303	3652.00	460	2422	26.41	-34.80	↓-0.95	1.28	-4.10
<b>上证50</b>	2387.45							
IH2211	2384.40	809	43362	311.08	-35.20	↓-1.45	1.51	3.05
IH2212	2386.00	-749	19118	137.25	-34.60	↓-1.43	1.53	1.45
IH2212	2386.00	639	5562	40.15	-31.60	↓-1.30	1.58	1.45
IH2303	2401.40	-11	1609	11.59	-34.00	↓-1.40	1.55	-13.95
<b>中证500</b>	5996.72							
IC2211	6003.00	-2543	47073	225.72	-1.20	↓-0.02	1.01	-6.28
IC2212	5990.40	-1361	18858	62.28	-1.40	↓-0.02	1.01	6.32
IC2212	5990.40	-564	5256	56.62	1.20	↑0.02	1.05	6.32
IC2303	5931.20	1254	4851	442.87	-1.40	↓-0.02	0.99	65.52
<b>中证1000</b>	6566.84							
IM2211	6563.40	33815	33815	442.87	34.60	↑0.53	1.47	3.44
IM2212	6532.40	14313	14313	186.57	35.20	↑0.54	1.43	34.44
IM2212	6532.40	6367	6367	81.46	25.60	↑0.40	1.27	34.44
IM2303	6407.40	2133	2133	26.72	24.00	↑0.38	1.29	159.44

数据来源: wind, 兴证期货研发部

一、股市基本情况

图表3.流动性监测—银行间同业拆借&SHIBOR



数据来源: wind, 兴证期货研发部

图表4.沪深300风险溢价



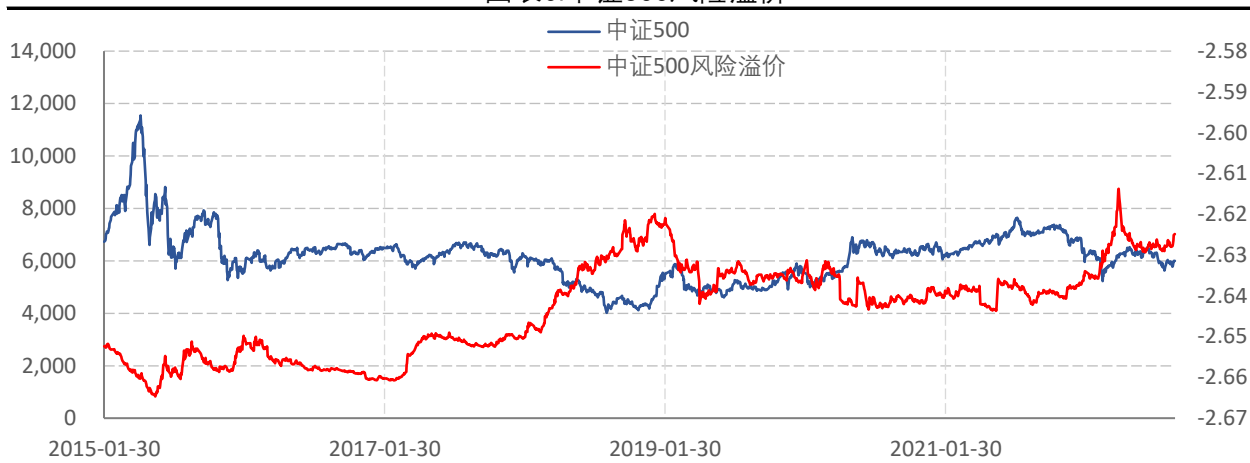
数据来源: wind, 兴证期货研发部

图表5.上证50风险溢价



数据来源: wind, 兴证期货研发部

图表6.中证500风险溢价



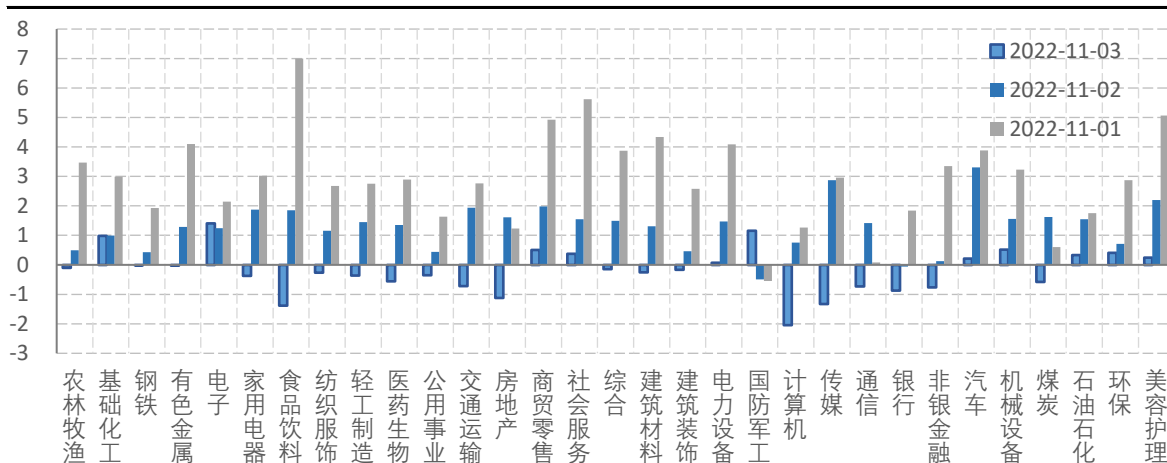
数据来源: wind, 兴证期货研发部

图表7.中证1000风险溢价



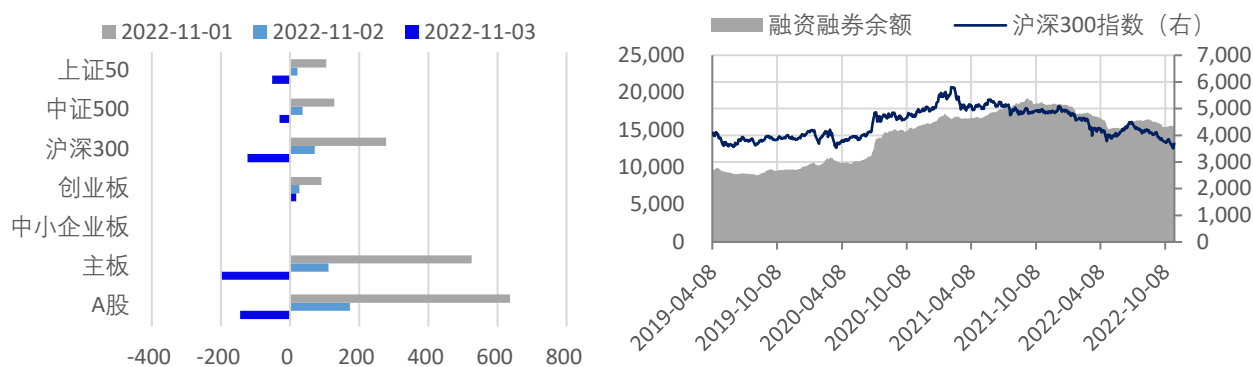
数据来源: wind, 兴证期货研发部

图表8.申万行业涨跌幅情况 (单位: %)



数据来源: wind, 兴证期货研发部

图表9.流动性监测—银行间同业拆借&SHIBOR



数据来源: wind, 兴证期货研发部

图表10.IF当月合约会员持仓情况 (单位: 手)

名次	期货公司 会员简称	持买单量	较上交易 日变化	名次	期货公司 会员简称	持卖单量	较上交易 日变
1	国泰君安	9242	99	1	国泰君安	8932	-1226
2	中信期货	6821	-1788	2	中信期货	8355	-853
3	海通期货	3830	-415	3	海通期货	4731	-248
4	银河期货	2811	-109	4	上海东证	3864	532
5	上海东证	2788	641	5	华泰期货	3285	-321
6	申银万国	2491	219	6	中金期货	3132	90
7	中金期货	2002	28	7	申银万国	2502	-329
8	华泰期货	1927	-402	8	华闻期货	1731	58
9	广发期货	1881	-133	9	银河期货	1725	-482
10	国富期货	1790	-125	10	国信期货	1671	59

数据来源: wind, 兴证期货研发部

图表11.IH当月合约会员持仓情况 (单位: 手)

名次	期货公司 会员简称	持买单量	较上交易 日变化	名次	期货公司 会员简称	持卖单量	较上交易 日变
1	国泰君安	5444	64	1	中信期货	8001	2046
2	中信期货	4957	-418	2	国泰君安	6163	123
3	上海东证	2462	773	3	上海东证	4027	125
4	华泰期货	2354	67	4	海通期货	1974	-91
5	海通期货	1910	-115	5	广发期货	1893	140
6	国信期货	1367	426	6	南华期货	1784	-235
7	华闻期货	1251	-309	7	华泰期货	1765	236
8	瑞银期货	1236	0	8	华闻期货	1276	-291
9	申银万国	1126	5	9	银河期货	1169	-226
10	银河期货	1110	29	10	永安期货	1064	378

数据来源: wind, 兴证期货研发部

图表12.IC当月合约会员持仓情况 (单位: 手)

名次	期货公司 会员简称	持买单量	较上交易 日变化	名次	期货公司 会员简称	持卖单量	较上交易 日变化
1	中信期货	11876	174	1	国泰君安	10091	-860
2	国泰君安	9130	-471	2	中信期货	10075	703
3	兴证期货	5822	-103	3	海通期货	5444	-536
4	海通期货	5399	-290	4	华泰期货	4074	-914
5	国富期货	3403	-569	5	中金期货	3958	-119
6	上海东证	2913	140	6	上海东证	3689	264
7	国投安信	2739	26	7	平安期货	3136	193
8	华泰期货	2339	108	8	广发期货	2594	-11
9	申银万国	2196	-328	9	永安期货	2353	-39
10	永安期货	2180	103	10	申银万国	2257	-67

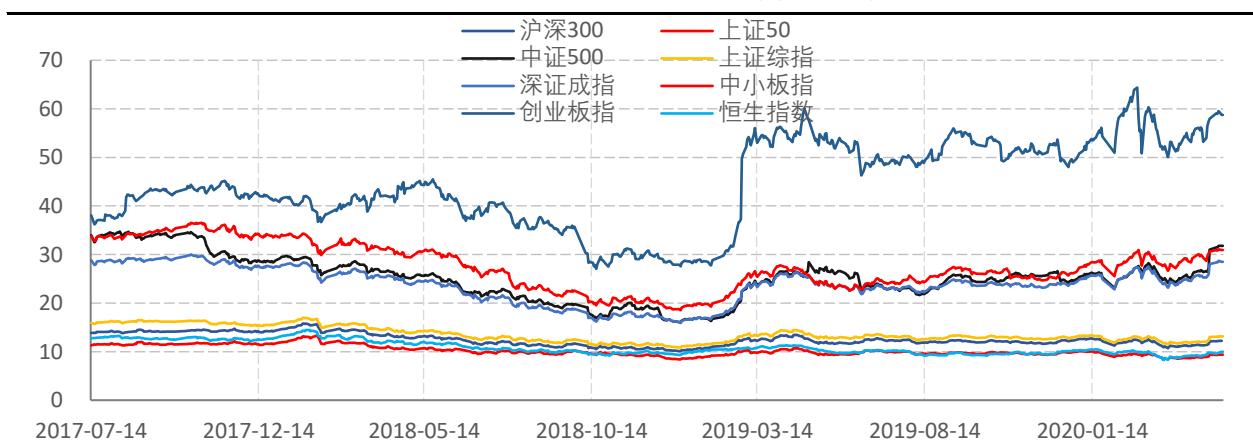
数据来源: wind, 兴证期货研发部

图表13.IM当月合约会员持仓情况 (单位: 手)

名次	期货公司 会员简称	持买单量	较上交易 日变化	名次	期货公司 会员简称	持卖单量	较上交易 日变化
1	中信期货	7502	617	1	国泰君安	6862	1077
2	国泰君安	5286	868	2	中信期货	5378	759
3	兴证期货	2277	336	3	上海东证	2435	-288
4	海通期货	2052	294	4	申银万国	2332	17
5	国富期货	2019	-118	5	华泰期货	2134	-158
6	上海东证	1907	124	6	海通期货	2041	-111
7	国投安信	1828	-112	7	广发期货	1617	179
8	华泰期货	1619	148	8	银河期货	1475	-81
9	申银万国	1163	53	9	兴证期货	1317	90
10	永安期货	1087	-18	10	华闻期货	1127	138

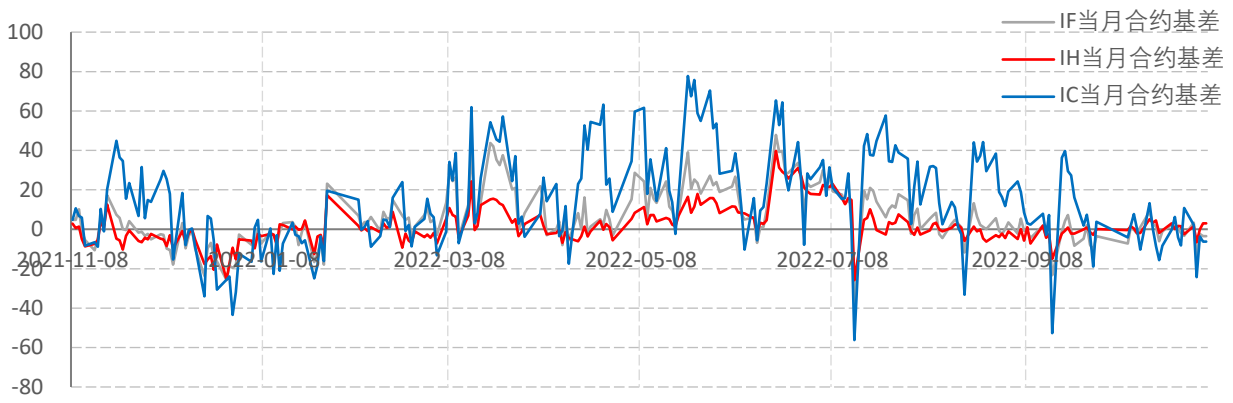
数据来源: wind, 兴证期货研发部

图表14.申万行业涨跌幅情况 (单位: %)



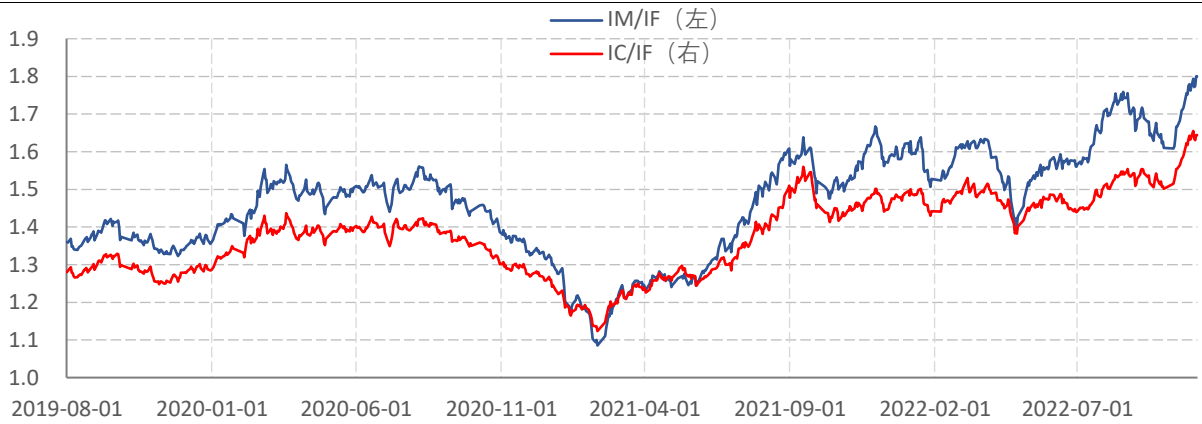
数据来源: wind, 兴证期货研发部

图表15.申万行业涨跌幅情况 (单位: %)



数据来源: wind, 兴证期货研发部

图表16.申万行业涨跌幅情况 (单位: %)



数据来源: wind, 兴证期货研发部



## 分析师承诺

本人以勤勉的职业态度，独立、客观地出具本报告。本报告清晰准确地反映了本人的研究观点。报告所采用的数据均来自公开资料，分析逻辑基于本人的职业理解，通过合理判断的得出结论，力求客观、公正，结论，不受任何第三方的授意影响。本人不曾因也将不会因本报告中的具体推荐意见或观点而直接或间接接收到任何形式的报酬。

## 免责声明

本报告的信息均来源于公开资料，我公司对这些信息的准确性和完整性不作任何保证，也不保证所包含的信息和建议不会发生任何变更。文中的观点、结论和建议仅供参考。兴证期货可发出其它与本报告所载资料不一致及有不同结论的报告。本报告及该等报告反映编写分析员的不同设想、见解及分析方法。报告所载资料、意见及推测仅反映分析员于发出此报告日期当日的独立判断。

客户不应视本报告为作出投资决策的惟一因素。本报告中所指的投资及服务可能不适合个别客户，不构成客户私人咨询建议。本公司未确保本报告充分考虑到个别客户特殊的投资目标、财务状况或需要。本公司建议客户应考虑本报告的任何意见或建议是否符合其特定状况，以及（若有必要）咨询独立投资顾问。

在任何情况下，本报告中的信息或所表述的意见并不构成对任何人的投资建议。在任何情况下，本公司不对任何人因使用本报告中的任何内容所引致的损失负任何责任。

本报告的观点可能与资管团队的观点不同或对立，对于基于本报告全面或部分做出的交易、结果，不论盈利或亏损，兴证期货研究发展部不承担责任。

本报告版权仅为兴证期货有限公司所有，未经书面许可，任何机构和个人不得以任何形式翻版、复制和发布。如引用、刊发，需注明出处兴证期货研究发展部，且不得对本报告进行