



兴证期货 · 研发中心

2022年11月3日 星期四

金融研究团队

林玲

从业资格编号: F3067533

投资咨询编号: Z0014903

杨娜

从业资格编号: F03091213

投资咨询编号: Z0016895

周立朝

从业资格编号: F03088989

联系人: 杨娜:

电话: 021-20370947

邮箱:

yangna@xzfutures.com

## 内容提要

### · 观点总结

沪深300当月合约IF2211报收3680.2点, 上涨1.43%, 成交898.81亿元; 上证50当月合约IH2211报收2418.4点, 上涨1.21%, 成交371.69亿元; 中证500当月合约IC2211报收6001.4点, 上涨1.17%, 成交675.94亿元; 中证1000当月合约IM2211报收6532点, 上涨1.59%, 成交466.87亿元。申万31个行业中, 汽车、传媒、美容护理行业领涨; 国防军工、银行、非银金融行业领跌。资金方面, 上一交易日A股资金净主动买入额为27.86亿元, 其中主板A股资金净主动买入额为卖出61.25亿元。

宏观方面, 国内经济呈弱复苏态势, 地产回落和疫情反弹仍是掣肘经济增速的主要因素。海外增长明显走弱, 美欧通胀持续恶化, 美联储加息75bp。受到全球经济复苏乏力影响, 上市公司ROE仍然承压, 但整体市场流动性和低估值有一定保护。资金层面, 主力机构操作思路转向, 三季度整体仓位回落。主动偏股基金配置方向自核心赛道转移, 维持IC与IM较IH更强的判断。

IF当月合约基差为-2.39, IH当月合约基差为-0.08, IC当月合约基差为-3.6, IM当月合约基差为-7.49。

## 一、股指期货数据追踪

图表1.股市指数追踪

指数简称	收盘价	日最高价	日最低价	日成交量 (亿)	日成交额 (亿)	日涨跌	日涨跌幅	日振幅
沪深300	3677.81	3703.47	3610.80	141.59	2916.48	↑43.63	↑1.20	2.55
上证50	2418.32	2437.95	2375.51	42.29	877.15	↑21.69	↑0.91	2.61
中证500	5997.80	6028.77	5916.06	142.33	1831.66	↑56.66	↑0.95	1.90
中证1000	6524.51	6557.01	6424.66	162.57	2163.04	↑84.69	↑1.32	2.06
上证综指	3003.37	3019.05	2954.95	325.08	4575.82	↑34.17	↑1.15	2.16
深证成指	10877.51	10951.45	10687.21	466.42	5945.56	↑143.26	↑1.33	2.46
中小板指	7427.31	7476.27	7301.20	454.77	849.46	↑112.91	↑1.54	2.39
创业板指	2375.86	2396.21	2320.55	485.46	2161.76	↑38.21	↑1.63	3.24
恒生指数	15827.17	15867.24	15276.76	504.87	2060.03	↑371.90	↑2.41	3.82
台湾50	9810.29	9810.29	9724.57	443.86	2016.17	↑45.53	↑0.47	0.88

数据来源: wind, 兴证期货研发部

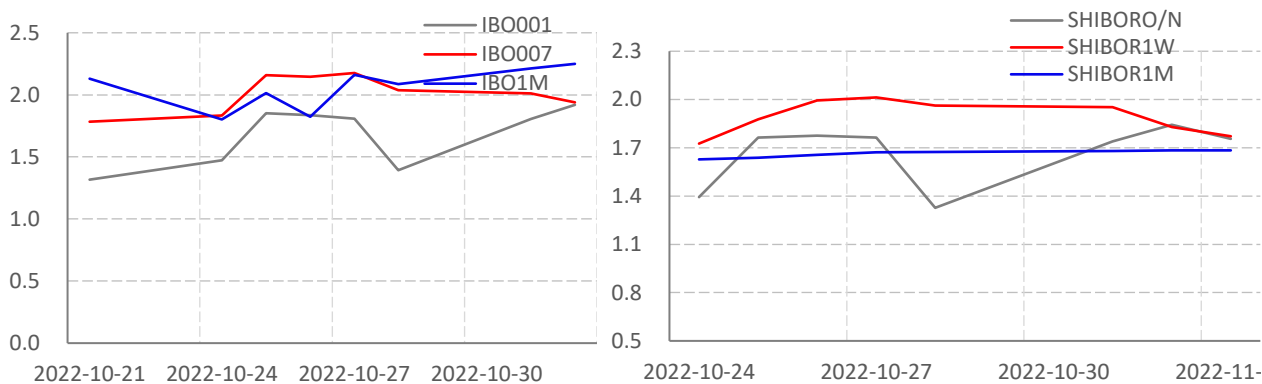
图表2.股指期货盘面数据追踪

证券简称	收盘价	日持仓变化	日成交量	日成交额 (亿)	日涨跌	日涨跌幅	日振幅	基差
<b>沪深300</b>	3677.81							
IF2211	3680.20	-4431	81700	898.81	52.00	↑1.43	2.41	-2.39
IF2212	3679.00	-1098	33444	367.96	52.00	↑1.43	2.38	-1.19
IF2212	3679.00	70	10159	111.87	52.80	↑1.45	2.48	-1.19
IF2303	3683.00	470	3134	34.35	52.00	↑1.44	2.56	-5.19
<b>上证50</b>	2418.32							
IH2211	2418.40	-4015	51478	371.69	28.80	↑1.21	2.48	-0.08
IH2212	2420.00	-3334	25840	186.77	29.80	↑1.25	2.41	-1.68
IH2212	2420.00	-534	5517	40.09	29.60	↑1.23	2.43	-1.68
IH2303	2432.60	357	2575	18.69	32.80	↑1.37	2.48	-14.28
<b>中证500</b>	5997.80							
IC2211	6001.40	-11519	56418	297.49	69.60	↑1.17	1.59	-3.60
IC2212	5991.00	-4766	24876	107.00	74.00	↑1.25	1.64	6.80
IC2212	5991.00	-465	9039	76.87	65.80	↑1.12	1.54	6.80
IC2303	5927.80	1379	6585	466.87	55.40	↑0.96	1.68	70.00
<b>中证1000</b>	6524.51							
IM2211	6532.00	35874	35874	466.87	102.20	↑1.59	1.77	-7.49
IM2212	6502.60	18162	18162	235.28	112.00	↑1.75	1.80	21.91
IM2212	6502.60	6943	6943	88.29	113.20	↑1.80	1.74	21.91
IM2303	6390.80	2482	2482	30.87	110.20	↑1.79	1.84	133.71

数据来源: wind, 兴证期货研发部

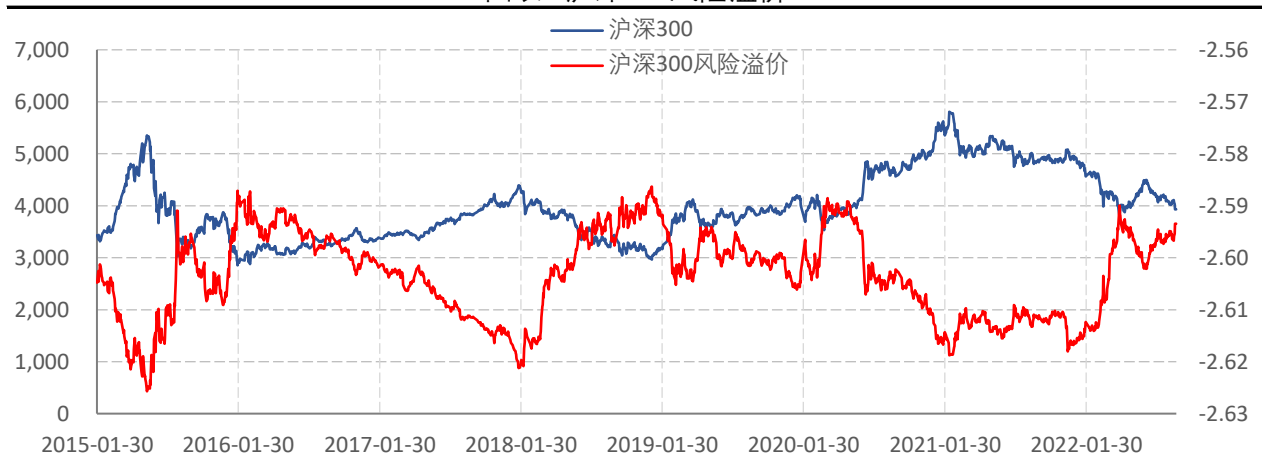
一、股市基本情况

图表3.流动性监测—银行间同业拆借&SHIBOR



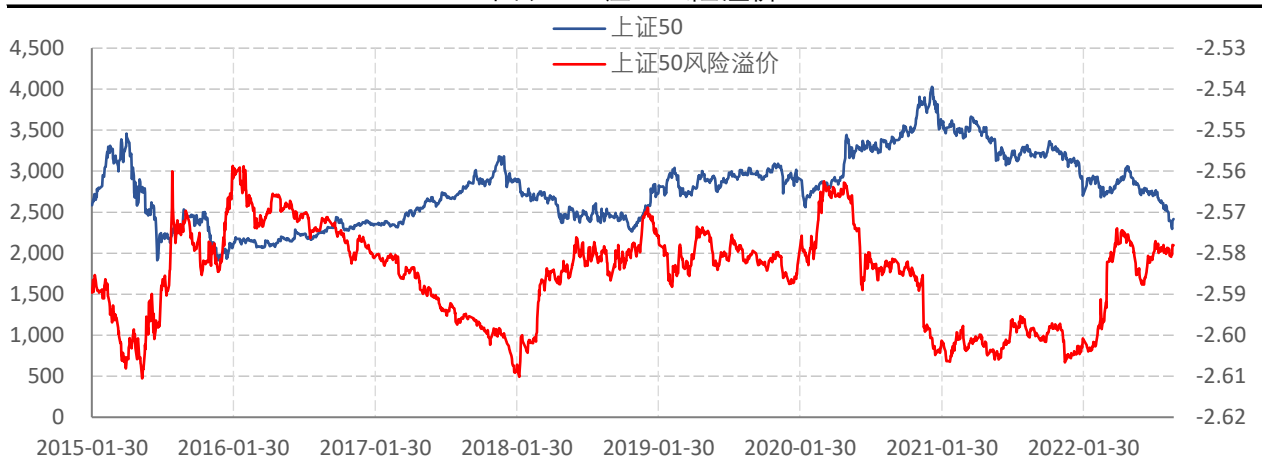
数据来源: wind, 兴证期货研发部

图表4.沪深300风险溢价



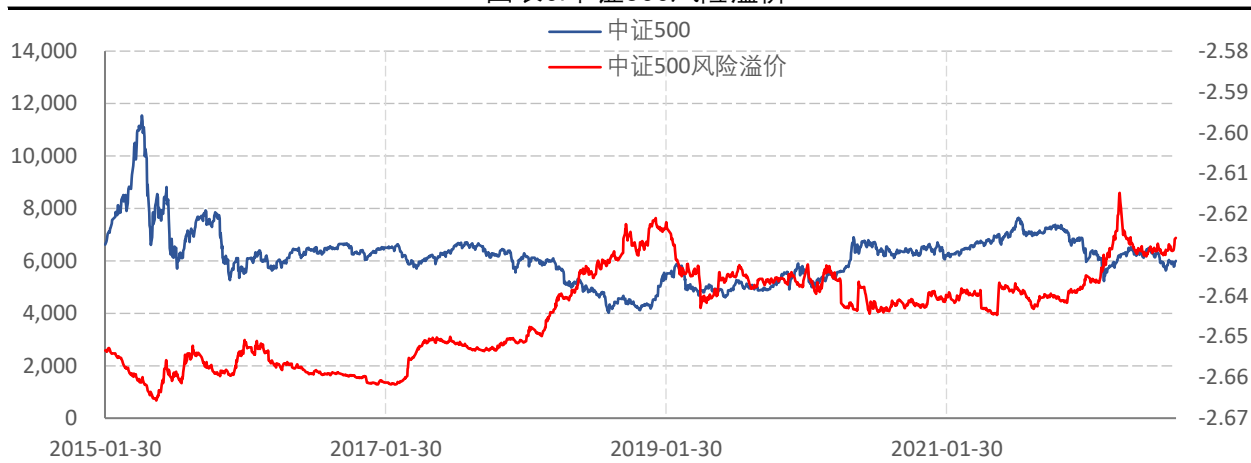
数据来源: wind, 兴证期货研发部

图表5.上证50风险溢价



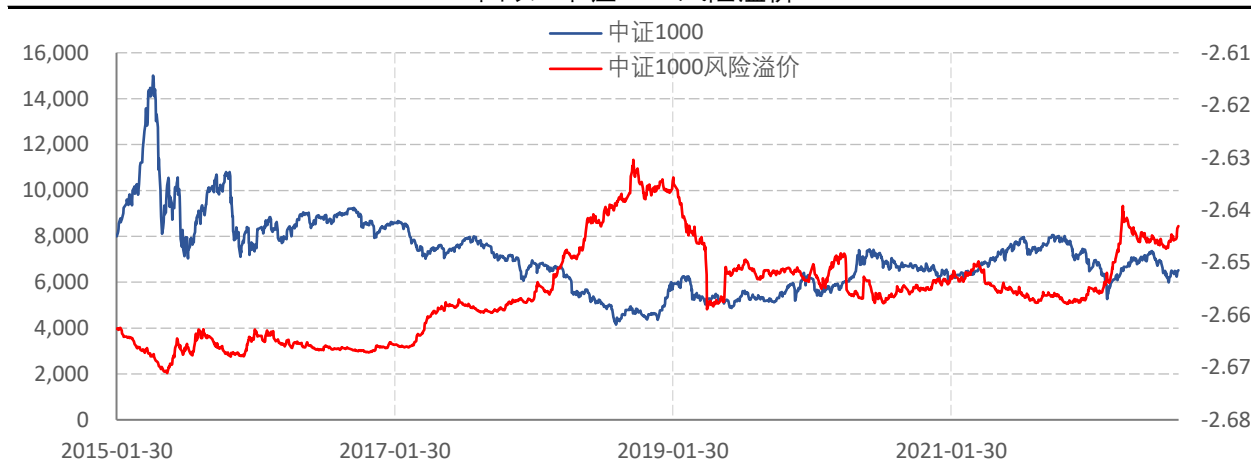
数据来源: wind, 兴证期货研发部

图表6.中证500风险溢价



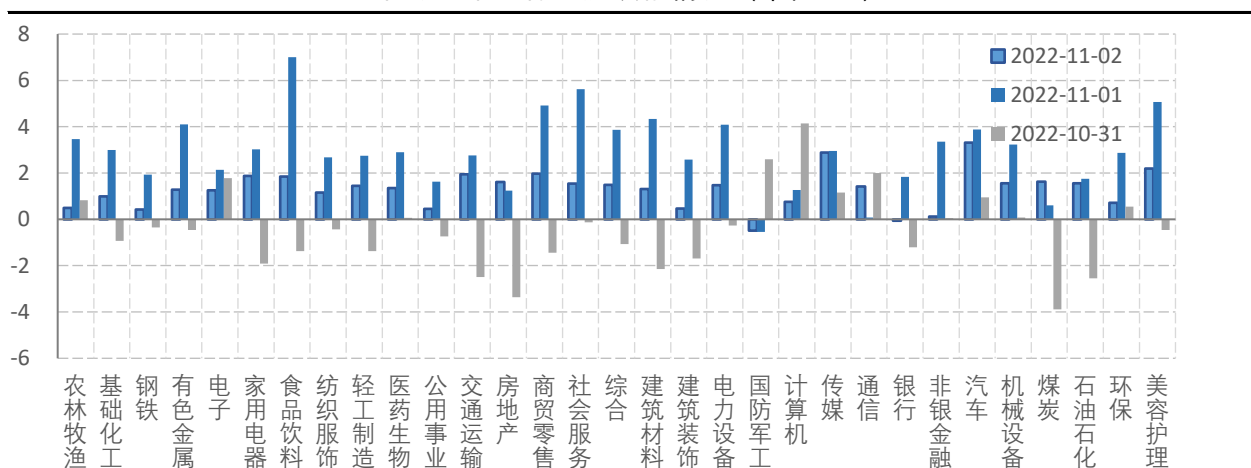
数据来源: wind, 兴证期货研发部

图表7.中证1000风险溢价



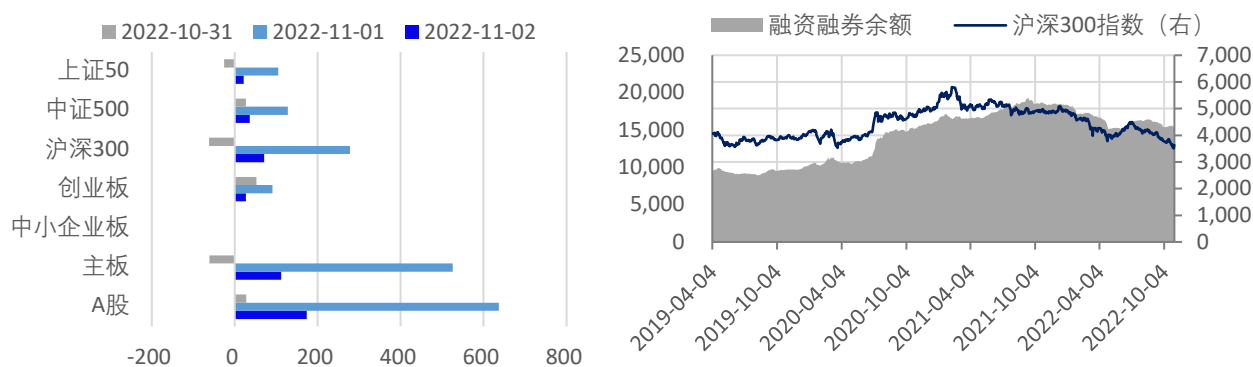
数据来源: wind, 兴证期货研发部

图表8.申万行业涨跌幅情况 (单位: %)



数据来源: wind, 兴证期货研发部

图表9.流动性监测—银行间同业拆借&SHIBOR



数据来源: wind, 兴证期货研发部

图表10.IF当月合约会员持仓情况 (单位: 手)

名次	期货公司 会员简称	持买单量	较上交易 日变化	名次	期货公司 会员简称	持卖单量	较上交易 日变
1	国泰君安	9143	-817	1	国泰君安	10158	-1703
2	中信期货	8609	5	2	中信期货	9208	-51
3	海通期货	4245	530	3	海通期货	4979	-26
4	银河期货	2920	-3	4	华泰期货	3606	-158
5	华泰期货	2329	-21	5	上海东证	3332	-1092
6	申银万国	2272	-219	6	中金期货	3042	314
7	上海东证	2147	-361	7	申银万国	2831	-107
8	广发期货	2014	160	8	银河期货	2207	265
9	中金期货	1974	108	9	华闻期货	1673	-175
10	兴证期货	1924	325	10	国信期货	1612	-110

数据来源: wind, 兴证期货研发部

图表11.IH当月合约会员持仓情况 (单位: 手)

名次	期货公司 会员简称	持买单量	较上交易 日变化	名次	期货公司 会员简称	持卖单量	较上交易 日变
1	国泰君安	5380	-743	1	国泰君安	6040	-290
2	中信期货	5375	-143	2	中信期货	5955	-413
3	华泰期货	2421	-174	3	上海东证	3902	-243
4	海通期货	2025	-209	4	海通期货	2065	-572
5	上海东证	1689	-339	5	南华期货	2019	-402
6	华闻期货	1560	73	6	广发期货	1753	-251
7	瑞银期货	1236	0	7	华闻期货	1567	66
8	兴证期货	1193	226	8	华泰期货	1529	179
9	银河期货	1139	-110	9	银河期货	1395	-203
10	申银万国	1121	-148	10	中银期货	1055	-190

数据来源: wind, 兴证期货研发部

图表12.IC当月合约会员持仓情况 (单位: 手)

名次	期货公司 会员简称	持买单量	较上交易 日变化	名次	期货公司 会员简称	持卖单量	较上交易 日变
1	中信期货	11702	-1596	1	国泰君安	10951	-1945
2	国泰君安	9601	-1294	2	中信期货	9372	-1689
3	兴证期货	5925	-361	3	海通期货	5980	-222
4	海通期货	5689	-1032	4	华泰期货	4988	-432
5	国富期货	3972	-1058	5	中金期货	4077	-299
6	中信建投	2907	-49	6	上海东证	3425	-558
7	上海东证	2773	-398	7	平安期货	2943	-213
8	国投安信	2713	31	8	广发期货	2605	-574
9	申银万国	2524	159	9	永安期货	2392	-136
10	华泰期货	2231	-563	10	申银万国	2324	-55

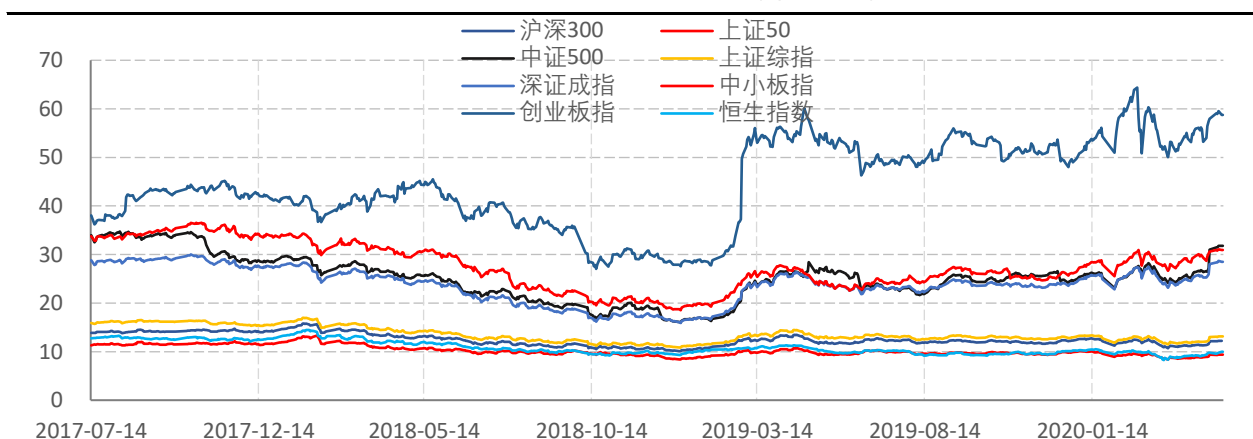
数据来源: wind, 兴证期货研发部

图表13.IM当月合约会员持仓情况 (单位: 手)

名次	期货公司 会员简称	持买单量	较上交易 日变化	名次	期货公司 会员简称	持卖单量	较上交易 日变
1	中信期货	6885	-356	1	国泰君安	5785	-55
2	国泰君安	4418	-1483	2	中信期货	4619	-2193
3	兴证期货	2137	-204	3	上海东证	2723	-192
4	海通期货	1941	-576	4	申银万国	2315	-31
5	国富期货	1940	-1	5	华泰期货	2292	-255
6	中信建投	1783	-17	6	海通期货	2152	-280
7	上海东证	1758	-49	7	银河期货	1556	222
8	国投安信	1471	-148	8	广发期货	1438	-497
9	申银万国	1339	-170	9	兴证期货	1227	-176
10	华泰期货	1110	-331	10	平安期货	1089	-48

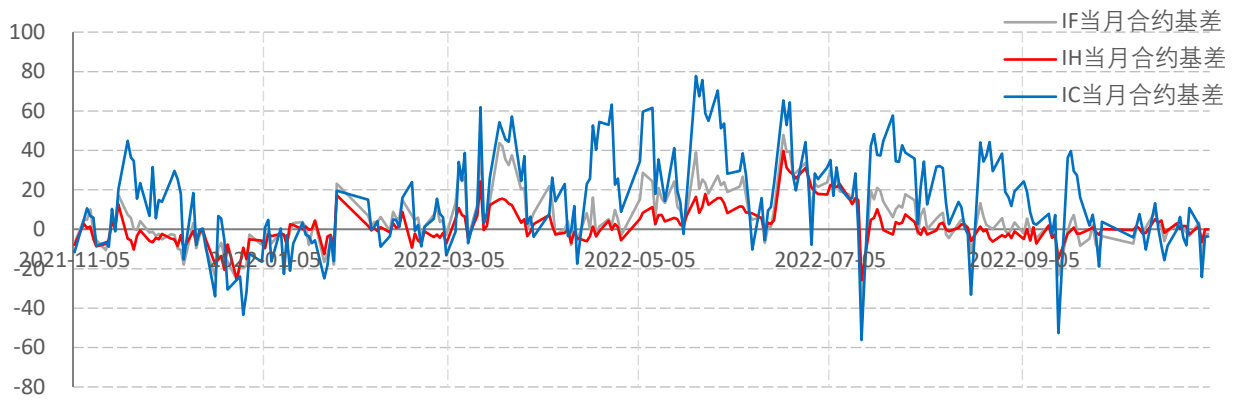
数据来源: wind, 兴证期货研发部

图表14.申万行业涨跌幅情况 (单位: %)



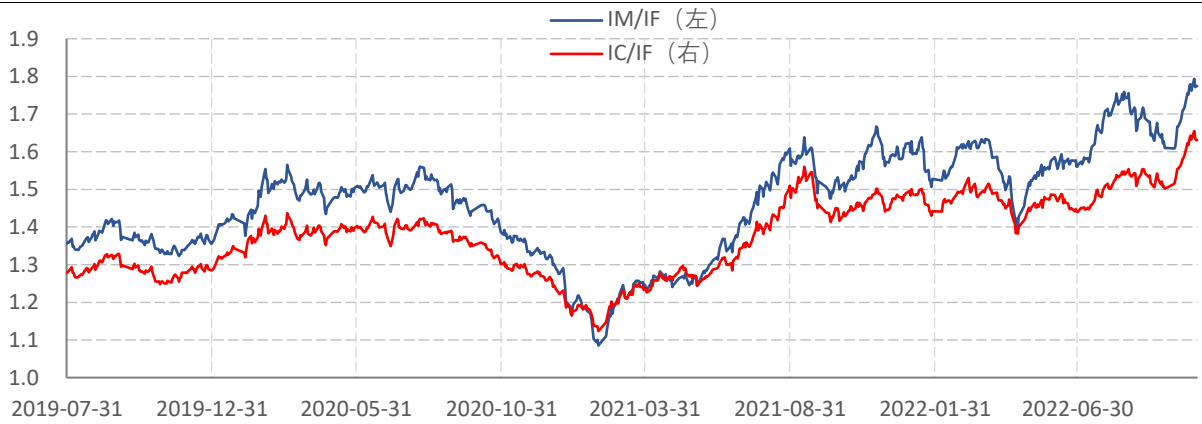
数据来源: wind, 兴证期货研发部

图表15.申万行业涨跌幅情况 (单位: %)



数据来源: wind, 兴证期货研发部

图表16.申万行业涨跌幅情况 (单位: %)



数据来源: wind, 兴证期货研发部



## 分析师承诺

本人以勤勉的职业态度，独立、客观地出具本报告。本报告清晰准确地反映了本人的研究观点。报告所采用的数据均来自公开资料，分析逻辑基于本人的职业理解，通过合理判断的得出结论，力求客观、公正，结论，不受任何第三方的授意影响。本人不曾因也将不会因本报告中的具体推荐意见或观点而直接或间接接收到任何形式的报酬。

## 免责声明

本报告的信息均来源于公开资料，我公司对这些信息的准确性和完整性不作任何保证，也不保证所包含的信息和建议不会发生任何变更。文中的观点、结论和建议仅供参考。兴证期货可发出其它与本报告所载资料不一致及有不同结论的报告。本报告及该等报告反映编写分析员的不同设想、见解及分析方法。报告所载资料、意见及推测仅反映分析员于发出此报告日期当日的独立判断。

客户不应视本报告为作出投资决策的惟一因素。本报告中所指的投资及服务可能不适合个别客户，不构成客户私人咨询建议。本公司未确保本报告充分考虑到个别客户特殊的投资目标、财务状况或需要。本公司建议客户应考虑本报告的任何意见或建议是否符合其特定状况，以及（若有必要）咨询独立投资顾问。

在任何情况下，本报告中的信息或所表述的意见并不构成对任何人的投资建议。在任何情况下，本公司不对任何人因使用本报告中的任何内容所引致的损失负任何责任。

本报告的观点可能与资管团队的观点不同或对立，对于基于本报告全面或部分做出的交易、结果，不论盈利或亏损，兴证期货研究发展部不承担责任。

本报告版权仅为兴证期货有限公司所有，未经书面许可，任何机构和个人不得以任何形式翻版、复制和发布。如引用、刊发，需注明出处兴证期货研究发展部，且不得对本报告进行