

兴证期货 · 研发中心

2022年11月2日 星期三

金融研究团队

林玲

从业资格编号: F3067533

投资咨询编号: Z0014903

杨娜

从业资格编号: F03091213

投资咨询编号: Z0016895

周立朝

从业资格编号: F03088989

联系人: 杨娜:

电话: 021-20370947

邮箱:

yangna@xzfutures.com

## 内容提要

### · 观点总结

沪深300当月合约IF2211报收3505.4点, 下跌1.27%, 成交871.66亿元; 上证50当月合约IH2211报收2294.4点, 下跌1.56%, 成交342.54亿元; 中证500当月合约IC2211报收5805点, 上涨0.23%, 成交845.34亿元; 中证1000当月合约IM2211报收6286.6点, 上涨0.57%, 成交607.86亿元。申万31个行业中, 计算机、国防军工、通信行业领涨; 煤炭、房地产、石油石化行业领跌。资金方面, 上一交易日A股资金净主动买入额为买入27.86亿元, 其中主板A股资金净主动买入额为卖出61.25亿元。

宏观方面, 国内经济呈弱复苏态势, 地产回落和疫情反弹仍是掣肘经济增速的主要因素。海外增长明显走弱, 美欧通胀持续恶化, 美联储转向沃尔克风格。受到全球经济复苏乏力影响, 上市公司ROE仍然承压, 但整体市场流动性和低估值有一定保护。资金层面, 主力机构操作思路转向, 三季度整体仓位回落。主动偏股基金配置方向自核心赛道转移, 维持IC与IM较IH更强的判断。

IF当月合约基差为3.3, IH当月合约基差为1.52, IC当月合约基差为2.11, IM当月合约基差为6.02。

## 一、股指期货数据追踪

图表1.股市指数追踪

指数简称	收盘价	日最高价	日最低价	日成交量 (亿)	日成交额 (亿)	日涨跌	日涨跌幅	日振幅
沪深300	3634.17	3634.17	3517.62	149.29	2950.90	↑125.47	↑3.58	3.32
上证50	2396.63	2397.00	2306.43	50.10	969.15	↑100.71	↑4.39	3.94
中证500	5941.15	5942.14	5786.87	136.62	1651.76	↑134.04	↑2.31	2.67
中证1000	6439.82	6440.92	6277.62	152.26	1995.51	↑147.20	↑2.34	2.60
上证综指	2969.20	2969.20	2896.76	319.81	4310.16	↑75.72	↑2.62	2.50
深证成指	10734.25	10734.25	10395.56	424.97	5465.31	↑337.21	↑3.24	3.26
中小板指	7314.39	7314.60	7082.95	485.46	804.34	↑241.15	↑3.41	3.28
创业板指	2337.65	2337.82	2251.80	504.87	1951.90	↑72.57	↑3.20	3.80
恒生指数	15455.27	15632.85	14859.92	443.86	2016.17	↑768.25	↑5.23	5.26
台湾50	9764.76	9786.62	9661.86	423.35	2091.76	↑53.13	↑0.55	1.28

数据来源: wind, 兴证期货研发部

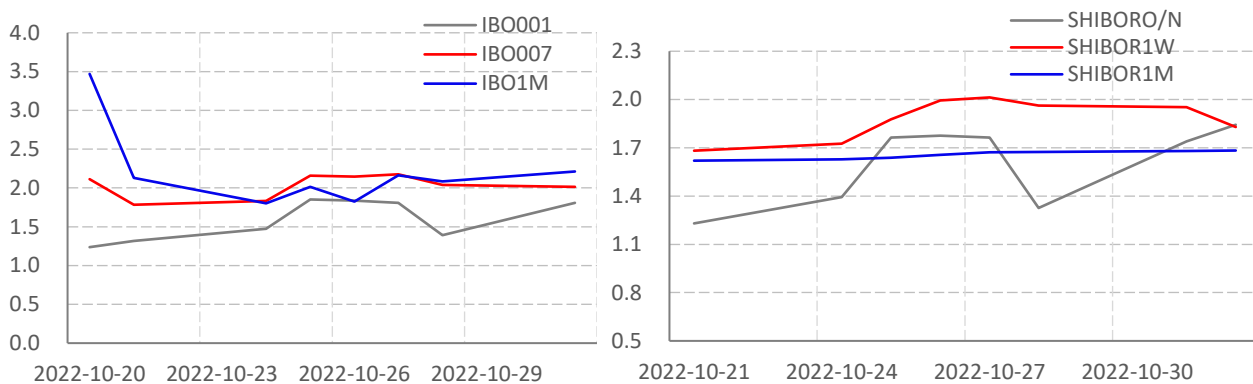
图表2.股指期货盘面数据追踪

证券简称	收盘价	日持仓变化	日成交量	日成交额 (亿)	日涨跌	日涨跌幅	日振幅	基差
<b>沪深300</b>	3634.17							
IF2211	3648.40	234	95812	1030.23	143.00	↑4.08	3.59	-14.23
IF2212	3647.60	-938	39831	428.20	146.80	↑4.19	3.77	-13.43
IF2212	3647.60	1440	11858	127.63	145.40	↑4.15	3.78	-13.43
IF2303	3646.00	1208	3304	35.27	148.80	↑4.28	3.81	-11.83
<b>上证50</b>	2396.63							
IH2211	2403.20	-3124	59072	417.45	109.60	↑4.78	4.11	-6.57
IH2212	2404.40	1351	30615	216.47	112.80	↑4.92	4.23	-7.77
IH2212	2404.40	-186	6629	47.05	112.40	↑4.88	4.31	-7.77
IH2303	2415.20	95	2509	17.76	113.20	↑4.93	4.55	-18.57
<b>中证500</b>	5941.15							
IC2211	5965.40	1520	86358	423.01	160.20	↑2.76	3.24	-24.25
IC2212	5955.60	-1916	36078	122.67	163.60	↑2.82	3.25	-14.45
IC2212	5955.60	168	10567	81.88	165.80	↑2.89	3.31	-14.45
IC2303	5897.60	2228	7170	643.07	155.60	↑2.76	3.43	43.55
<b>中证1000</b>	6439.82							
IM2211	6471.00	50479	50479	643.07	196.80	↑3.14	3.18	-31.18
IM2212	6434.20	22492	22492	285.02	196.00	↑3.14	3.21	5.62
IM2212	6434.20	8523	8523	105.86	203.00	↑3.32	3.07	5.62
IM2303	6315.40	3102	3102	37.73	195.60	↑3.27	3.21	124.42

数据来源: wind, 兴证期货研发部

一、股市基本情况

图表3.流动性监测—银行间同业拆借&SHIBOR



数据来源: wind, 兴证期货研发部

图表4.沪深300风险溢价



数据来源: wind, 兴证期货研发部

图表5.上证50风险溢价



数据来源: wind, 兴证期货研发部

图表6.中证500风险溢价



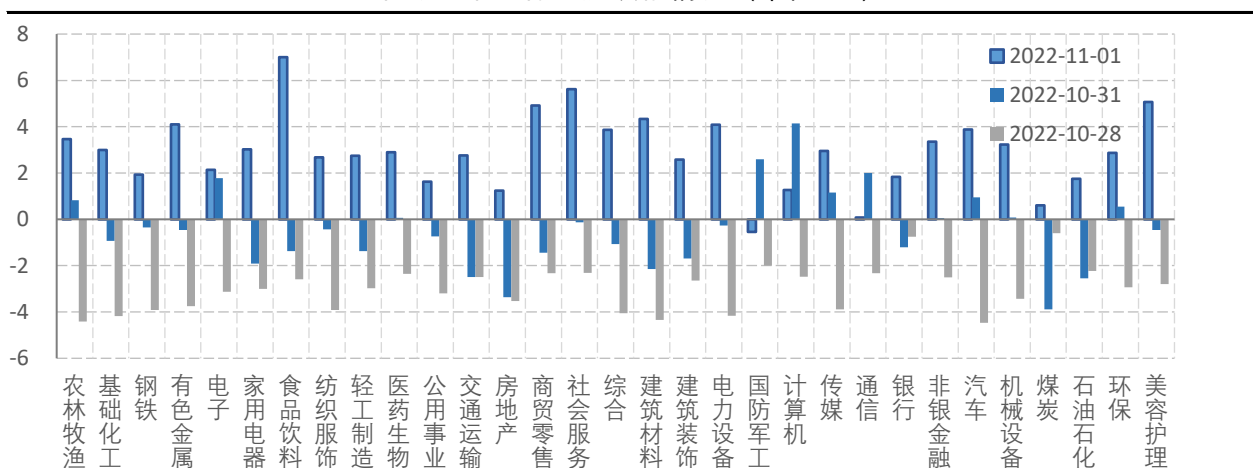
数据来源: wind, 兴证期货研发部

图表7.中证1000风险溢价



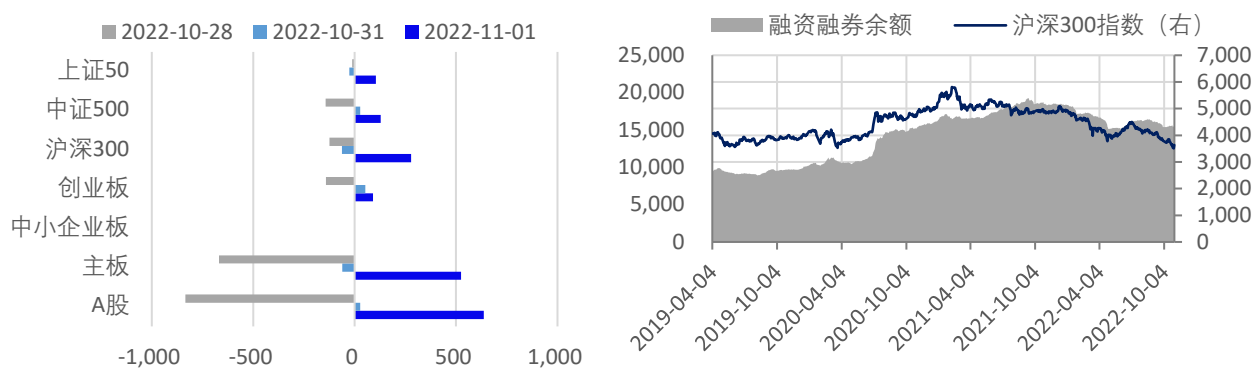
数据来源: wind, 兴证期货研发部

图表8.申万行业涨跌幅情况 (单位: %)



数据来源: wind, 兴证期货研发部

图表9.流动性监测—银行间同业拆借&SHIBOR



数据来源: wind, 兴证期货研发部

图表10.IF当月合约会员持仓情况 (单位: 手)

名次	期货公司 会员简称	持买单量	较上交易 日变化	名次	期货公司 会员简称	持卖单量	较上交易 日变
1	国泰君安	9960	1170	1	国泰君安	11861	363
2	中信期货	8604	397	2	中信期货	9259	1162
3	海通期货	4775	172	3	海通期货	5005	20
4	银河期货	2923	380	4	上海东证	4424	761
5	华泰期货	2540	341	5	华泰期货	3764	229
6	上海东证	2508	518	6	申银万国	2938	790
7	申银万国	2491	216	7	中金期货	2728	814
8	中金期货	1866	417	8	银河期货	1942	41
9	国富期货	1860	325	9	华闻期货	1848	187
10	广发期货	1854	82	10	国信期货	1722	256

数据来源: wind, 兴证期货研发部

图表11.IH当月合约会员持仓情况 (单位: 手)

名次	期货公司 会员简称	持买单量	较上交易 日变化	名次	期货公司 会员简称	持卖单量	较上交易 日变
1	国泰君安	6123	431	1	中信期货	6368	2783
2	中信期货	5518	374	2	国泰君安	6330	10
3	华泰期货	2595	195	3	上海东证	4145	103
4	海通期货	2234	225	4	海通期货	2637	383
5	上海东证	2028	870	5	南华期货	2421	3
6	华闻期货	1487	34	6	广发期货	2004	654
7	申银万国	1269	241	7	银河期货	1598	523
8	银河期货	1249	125	8	华闻期货	1501	58
9	瑞银期货	1236	4	9	华泰期货	1350	457
10	国投安信	1229	133	10	永安期货	1254	174

数据来源: wind, 兴证期货研发部

图表12.IC当月合约会员持仓情况 (单位: 手)

名次	期货公司 会员简称	持买单量	较上交易 日变化	名次	期货公司 会员简称	持卖单量	较上交易 日变化
1	中信期货	13298	-415	1	国泰君安	12896	2226
2	国泰君安	10895	68	2	中信期货	11061	-397
3	海通期货	6721	321	3	海通期货	6202	498
4	兴证期货	6286	202	4	华泰期货	5420	-427
5	国富期货	5030	-367	5	中金期货	4376	-615
6	上海东证	3171	298	6	上海东证	3983	-375
7	中信建投	2956	224	7	广发期货	3179	1018
8	华泰期货	2794	-124	8	平安期货	3156	-59
9	国投安信	2682	-994	9	永安期货	2528	-353
10	永安期货	2371	205	10	申银万国	2379	-551

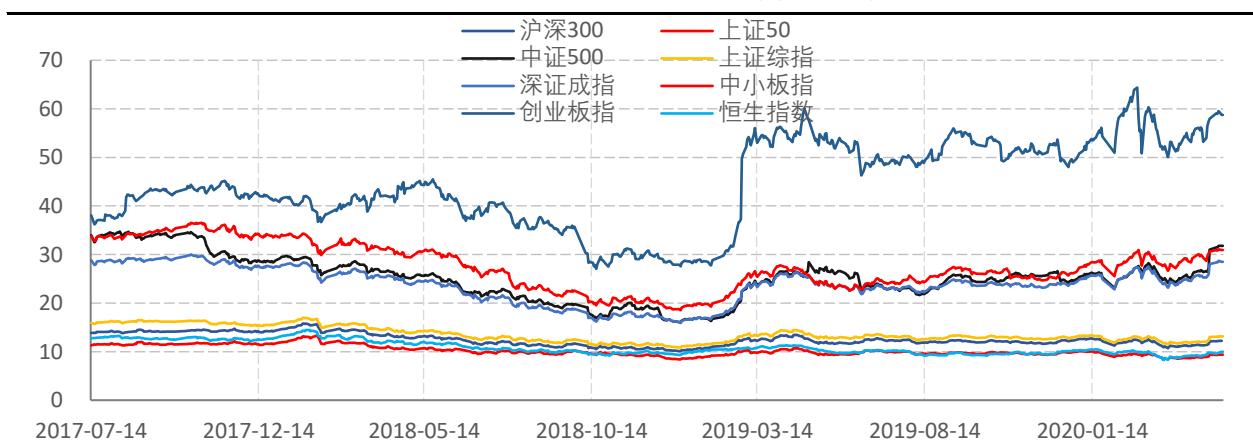
数据来源: wind, 兴证期货研发部

图表13.IM当月合约会员持仓情况 (单位: 手)

名次	期货公司 会员简称	持买单量	较上交易 日变化	名次	期货公司 会员简称	持卖单量	较上交易 日变化
1	中信期货	7241	33	1	中信期货	6812	463
2	国泰君安	5901	798	2	国泰君安	5840	233
3	海通期货	2517	53	3	上海东证	2915	60
4	兴证期货	2341	-159	4	华泰期货	2547	92
5	国富期货	1941	-70	5	海通期货	2432	-626
6	上海东证	1807	106	6	申银万国	2346	438
7	中信建投	1800	36	7	广发期货	1935	-70
8	华泰期货	1619	-62	8	兴证期货	1403	60
9	国投安信	1509	274	9	华闻期货	1362	-2
10	永安期货	1441	42	10	银河期货	1334	40

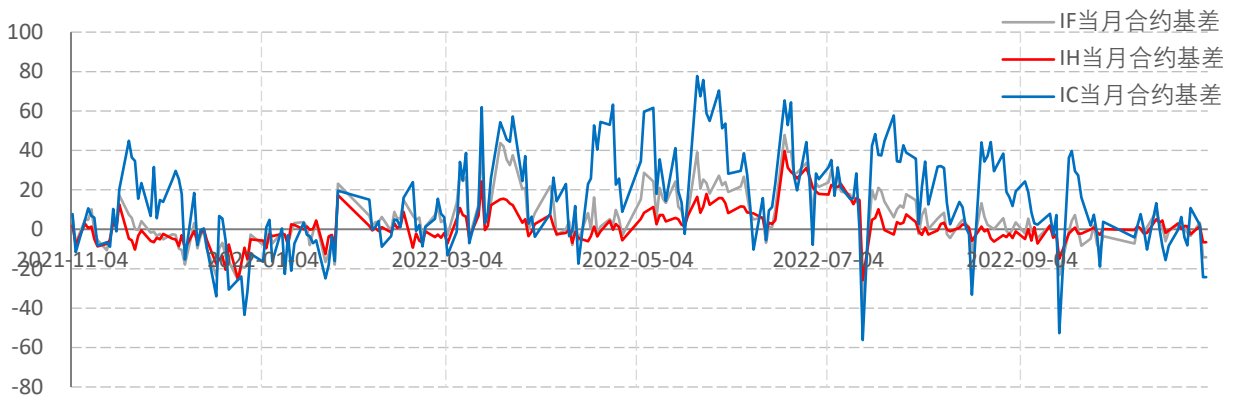
数据来源: wind, 兴证期货研发部

图表14.申万行业涨跌幅情况 (单位: %)



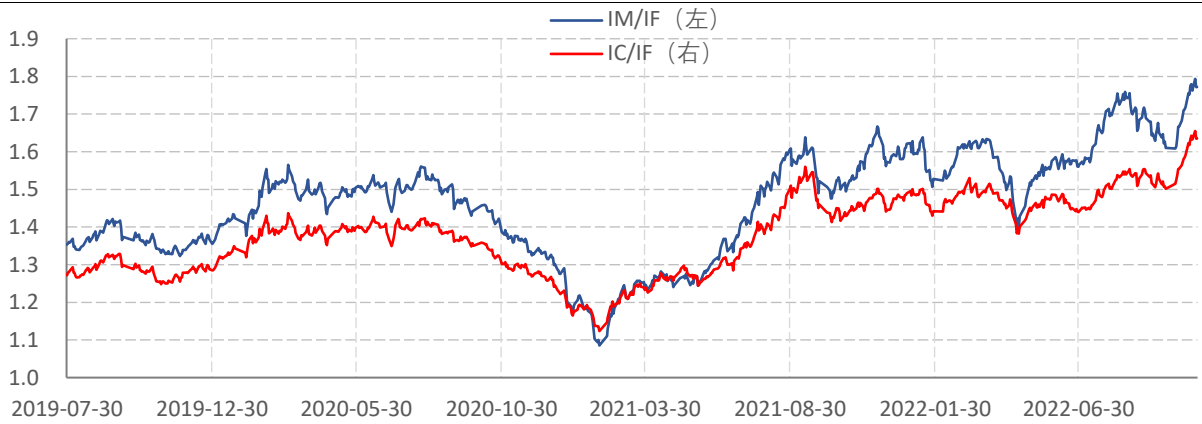
数据来源: wind, 兴证期货研发部

图表15.申万行业涨跌幅情况 (单位: %)



数据来源: wind, 兴证期货研发部

图表16.申万行业涨跌幅情况 (单位: %)



数据来源: wind, 兴证期货研发部

## 分析师承诺

本人以勤勉的职业态度，独立、客观地出具本报告。本报告清晰准确地反映了本人的研究观点。报告所采用的数据均来自公开资料，分析逻辑基于本人的职业理解，通过合理判断的得出结论，力求客观、公正，结论，不受任何第三方的授意影响。本人不曾因也将不会因本报告中的具体推荐意见或观点而直接或间接接收到任何形式的报酬。

## 免责声明

本报告的信息均来源于公开资料，我公司对这些信息的准确性和完整性不作任何保证，也不保证所包含的信息和建议不会发生任何变更。文中的观点、结论和建议仅供参考。兴证期货可发出其它与本报告所载资料不一致及有不同结论的报告。本报告及该等报告反映编写分析员的不同设想、见解及分析方法。报告所载资料、意见及推测仅反映分析员于发出此报告日期当日的独立判断。

客户不应视本报告为作出投资决策的惟一因素。本报告中所指的投资及服务可能不适合个别客户，不构成客户私人咨询建议。本公司未确保本报告充分考虑到个别客户特殊的投资目标、财务状况或需要。本公司建议客户应考虑本报告的任何意见或建议是否符合其特定状况，以及（若有必要）咨询独立投资顾问。

在任何情况下，本报告中的信息或所表述的意见并不构成对任何人的投资建议。在任何情况下，本公司不对任何人因使用本报告中的任何内容所引致的损失负任何责任。

本报告的观点可能与资管团队的观点不同或对立，对于基于本报告全面或部分做出的交易、结果，不论盈利或亏损，兴证期货研究发展部不承担责任。

本报告版权仅为兴证期货有限公司所有，未经书面许可，任何机构和个人不得以任何形式翻版、复制和发布。如引用、刊发，需注明出处兴证期货研究发展部，且不得对本报告进行