

兴证期货 · 研发中心

2022年10月28日 星期五

金融研究团队

林玲

从业资格编号: F3067533

投资咨询编号: Z0014903

杨娜

从业资格编号: F03091213

投资咨询编号: Z0016895

周立朝

从业资格编号: F03088989

联系人: 杨娜:

电话: 021-20370947

邮箱:

yangna@xzfutures.com

## 内容提要

### · 观点总结

沪深300当月合约IF2211报收3633点, 下跌0.46%, 成交805.23亿元; 上证50当月合约IH2211报收2379.8点, 下跌0.64%, 成交362.84亿元; 中证500当月合约IC2211报收5971.2点, 上涨0.22%, 成交707.48亿元; 中证1000当月合约IM2211报收6473点, 下跌0.05%, 成交556.44亿元。申万31个行业中, 计算机、传媒、房地产行业领涨; 食品饮料、美容护理、公用事业行业领跌。资金方面, 上一交易日A股资金净主动买入额为卖出267.74亿元, 其中主板A股资金净主动买入额为卖出196.92亿元。

国内方面, 宏观经济弱复苏, 三季度GDP同比增长3.9%, 不及Q1及去年同期水平。工业看, 9月规模以上工业增加值同比增长6.3%, 1-9月固定资产投资同比增加5.9%。全国房地产开发同比减少8%, 房地产销售面积同比减少22.2%。二十大召开, 会议传递中国式现代化思想, 表现以中国式现代化全面推进中华民族伟大复兴, 强调了安全发展。北向资金流回稳定市场情绪, 跨境融资宏观审慎调节参数上调, 释放监管层导向信号, 缓解投资者忧虑。海外方面, 欧央行将三大利率上调75基点, 符合市场预期, 英国新首相就职带动英镑走强, 是最新公布的房价数据再度走弱使得市场对加息放缓预期提升。短期A股仍处于偏低位置, IM比IH强。仅供参考。

IF当月合约基差为-1.86, IH当月合约基差为1.46, IC当月合约基差为-8.2, IM当月合约基差为-11.39。

## 一、股指期货数据追踪

图表1.股市指数追踪

指数简称	收盘价	日最高价	日最低价	日成交量 (亿)	日成交额 (亿)	日涨跌	日涨跌幅	日振幅
沪深300	3631.14	3685.08	3631.06	118.00	2574.73	↓-25.76	↓-0.70	1.48
上证50	2381.26	2432.15	2379.06	35.52	754.11	↓-19.25	↓-0.80	2.21
中证500	5963.00	6020.89	5962.97	117.09	1479.70	↓-8.60	↓-0.14	0.97
中证1000	6461.61	6544.42	6459.92	146.77	1963.63	↓-30.08	↓-0.46	1.30
上证综指	2982.90	3017.26	2981.69	265.61	3813.30	↓-16.60	↓-0.55	1.19
深证成指	10750.14	10886.10	10750.14	426.57	5425.79	↓-68.18	↓-0.63	1.26
中小板指	7293.53	7375.28	7287.93	423.35	667.42	↓-16.82	↓-0.23	1.19
创业板指	2337.25	2377.68	2337.25	433.57	2050.45	↓-35.62	↓-1.50	1.70
恒生指数	15427.94	15833.28	15410.97	464.84	1580.85	↑110.27	↑0.72	2.76
台湾50	9664.87	9726.00	9617.99	486.42	1672.70	↑138.32	↑1.45	1.13

数据来源: wind, 兴证期货研发部

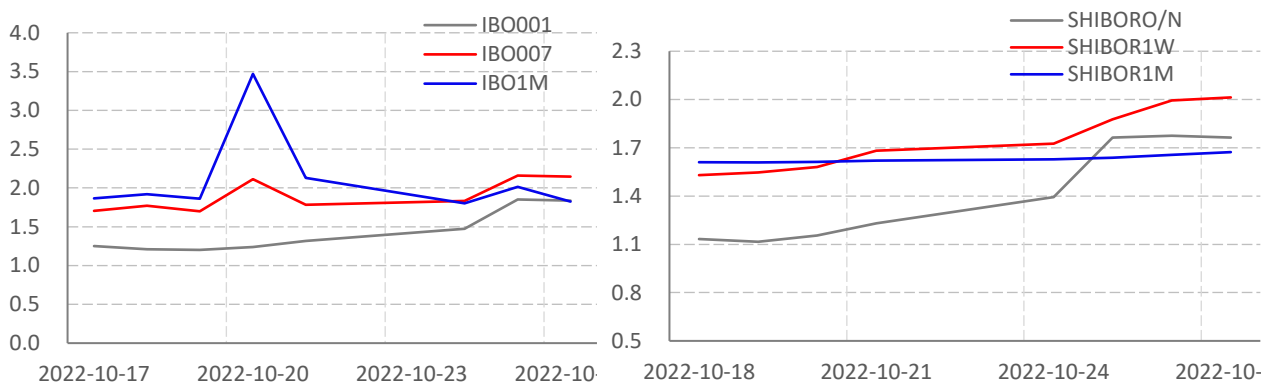
图表2.股指期货盘面数据追踪

证券简称	收盘价	日持仓变化	日成交量	日成交额 (亿)	日涨跌	日涨跌幅	日振幅	基差
<b>沪深300</b>	3631.14							
IF2211	3633.00	535	73222	805.23	-16.80	↓-0.46	1.81	-1.86
IF2212	3631.60	-849	23273	255.80	-18.00	↓-0.49	1.82	-0.46
IF2212	3631.60	969	7060	77.49	-16.60	↓-0.46	1.81	-0.46
IF2303	3626.80	159	2103	22.91	-16.40	↓-0.45	1.84	4.34
<b>上证50</b>	2381.26							
IH2211	2379.80	2607	50220	362.84	-15.40	↓-0.64	2.59	1.46
IH2212	2380.20	339	23137	167.27	-17.20	↓-0.72	2.57	1.06
IH2212	2380.20	-427	4933	35.82	-14.40	↓-0.60	2.47	1.06
IH2303	2392.40	378	1755	12.69	-12.20	↓-0.51	2.43	-11.14
<b>中证500</b>	5963.00							
IC2211	5971.20	-1630	58909	299.34	13.00	↑0.22	1.28	-8.20
IC2212	5955.20	-666	24995	108.64	13.00	↑0.22	1.29	7.80
IC2212	5955.20	1295	9180	56.67	14.60	↑0.25	1.39	7.80
IC2303	5883.20	1702	4860	556.44	10.40	↑0.18	1.35	79.80
<b>中证1000</b>	6461.61							
IM2211	6473.00	42741	42741	556.44	-3.20	↓-0.05	1.65	-11.39
IM2212	6442.20	20289	20289	262.72	3.00	↑0.05	1.48	19.41
IM2212	6442.20	8383	8383	106.38	19.40	↑0.31	1.17	19.41
IM2303	6324.40	2544	2544	31.60	22.20	↑0.36	1.35	137.21

数据来源: wind, 兴证期货研发部

一、股市基本情况

图表3.流动性监测—银行间同业拆借&SHIBOR



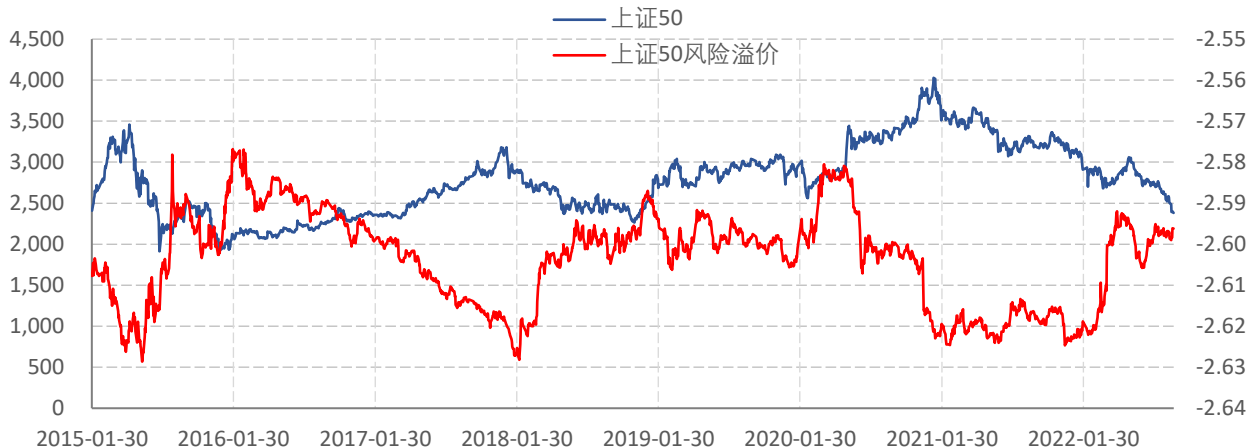
数据来源: wind, 兴证期货研发部

图表4.沪深300风险溢价



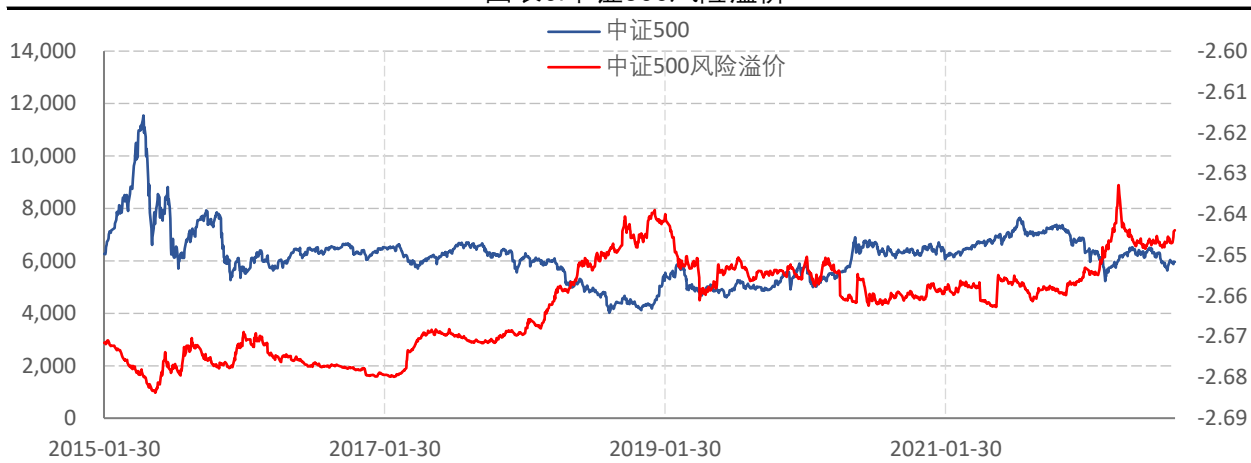
数据来源: wind, 兴证期货研发部

图表5.上证50风险溢价



数据来源: wind, 兴证期货研发部

图表6.中证500风险溢价



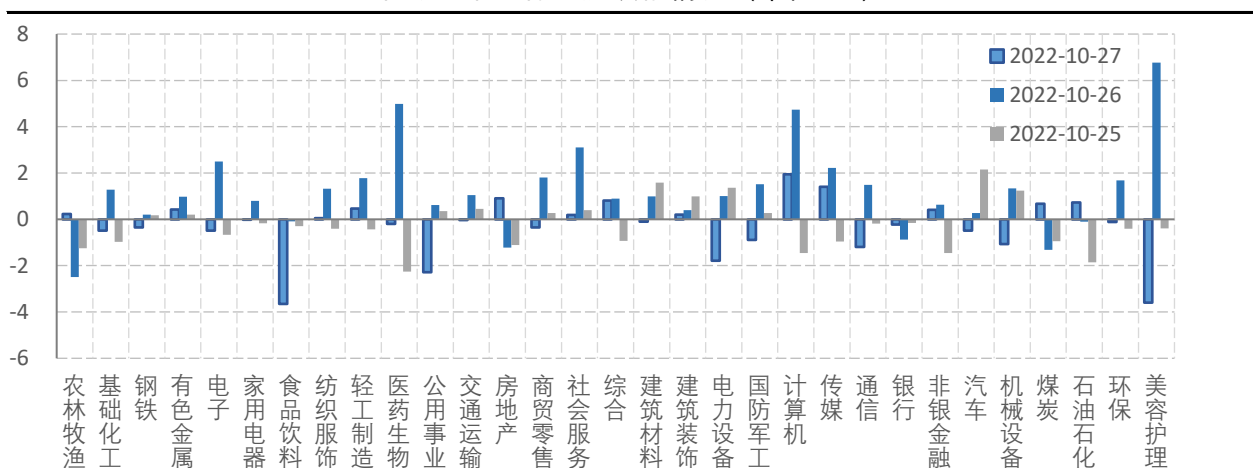
数据来源: wind, 兴证期货研发部

图表7.中证1000风险溢价



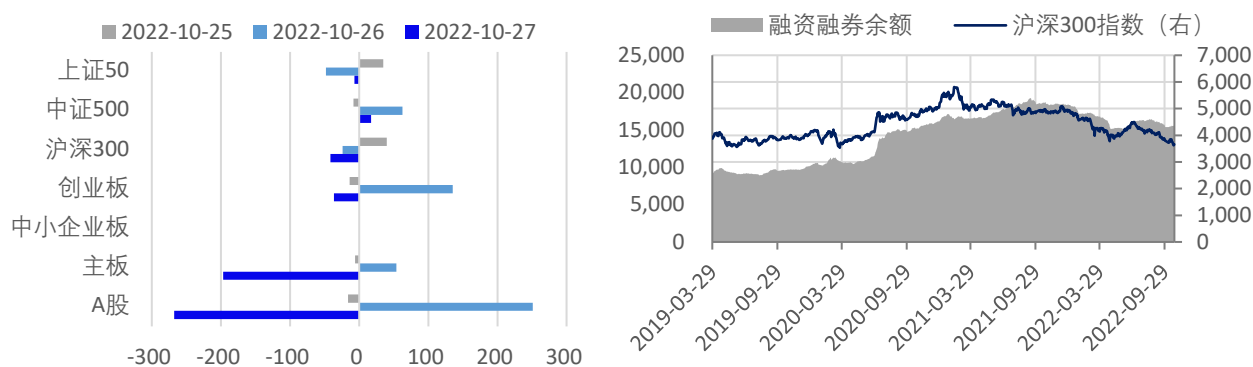
数据来源: wind, 兴证期货研发部

图表8.申万行业涨跌幅情况 (单位: %)



数据来源: wind, 兴证期货研发部

图表9.流动性监测—银行间同业拆借&SHIBOR



数据来源: wind, 兴证期货研发部

图表10.IF当月合约会员持仓情况 (单位: 手)

名次	期货公司 会员简称	持买单量	较上交易 日变化	名次	期货公司 会员简称	持卖单量	较上交易 日变
1	国泰君安	8434	13	1	国泰君安	10265	631
2	中信期货	7126	-258	2	中信期货	9012	-472
3	海通期货	4032	-31	3	海通期货	4515	132
4	银河期货	3826	430	4	上海东证	3607	253
5	上海东证	3079	757	5	华泰期货	3393	55
6	华泰期货	2223	-65	6	申银万国	2213	-137
7	申银万国	2217	-24	7	兴证期货	1736	229
8	广发期货	1950	218	8	银河期货	1694	-179
9	国富期货	1944	111	9	广发期货	1642	162
10	光大期货	1938	199	10	国信期货	1629	-51

数据来源: wind, 兴证期货研发部

图表11.IH当月合约会员持仓情况 (单位: 手)

名次	期货公司 会员简称	持买单量	较上交易 日变化	名次	期货公司 会员简称	持卖单量	较上交易 日变
1	国泰君安	5620	20	1	中信期货	8869	-623
2	中信期货	5193	105	2	国泰君安	6411	431
3	海通期货	2890	100	3	上海东证	4329	72
4	华泰期货	2641	157	4	银河期货	2245	-128
5	上海东证	2064	-56	5	海通期货	1711	-389
6	国信期货	1450	377	6	永安期货	1674	10
7	银河期货	1413	152	7	华泰期货	1637	337
8	华闻期货	1345	-69	8	申银万国	1468	439
9	南华期货	1282	219	9	南华期货	1467	-12
10	瑞银期货	1141	37	10	广发期货	1377	509

数据来源: wind, 兴证期货研发部

图表12.IC当月合约会员持仓情况 (单位: 手)

名次	期货公司 会员简称	持买单量	较上交易 日变化	名次	期货公司 会员简称	持卖单量	较上交易 日变
1	中信期货	12431	98	1	中信期货	10818	104
2	国泰君安	9398	-346	2	国泰君安	9464	233
3	兴证期货	6396	-308	3	海通期货	5585	93
4	国富期货	5775	-287	4	华泰期货	5458	-257
5	海通期货	5711	-144	5	中金期货	4818	453
6	国投安信	3723	75	6	上海东证	4271	73
7	华泰期货	3253	-111	7	广发期货	3018	-352
8	上海东证	3198	82	8	平安期货	3013	185
9	申银万国	3184	181	9	申银万国	2904	150
10	广发期货	2295	413	10	永安期货	2890	229

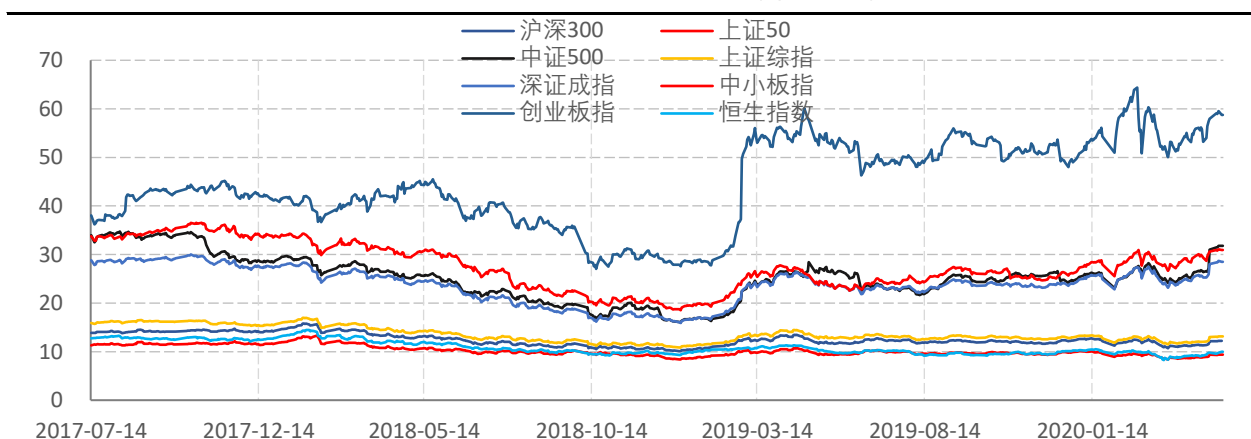
数据来源: wind, 兴证期货研发部

图表13.IM当月合约会员持仓情况 (单位: 手)

名次	期货公司 会员简称	持买单量	较上交易 日变化	名次	期货公司 会员简称	持卖单量	较上交易 日变
1	中信期货	6364	-123	1	国泰君安	6956	309
2	国泰君安	4974	-1094	2	中信期货	6462	-718
3	兴证期货	2502	268	3	上海东证	2914	77
4	国富期货	1952	-224	4	华泰期货	2747	241
5	海通期货	1934	384	5	海通期货	2571	-49
6	国投安信	1851	-152	6	广发期货	1679	-287
7	华泰期货	1811	-82	7	申银万国	1425	-143
8	上海东证	1723	127	8	银河期货	1381	60
9	申银万国	1034	-145	9	永安期货	982	331
10	广发期货	1001	-893	10	国信期货	953	-202

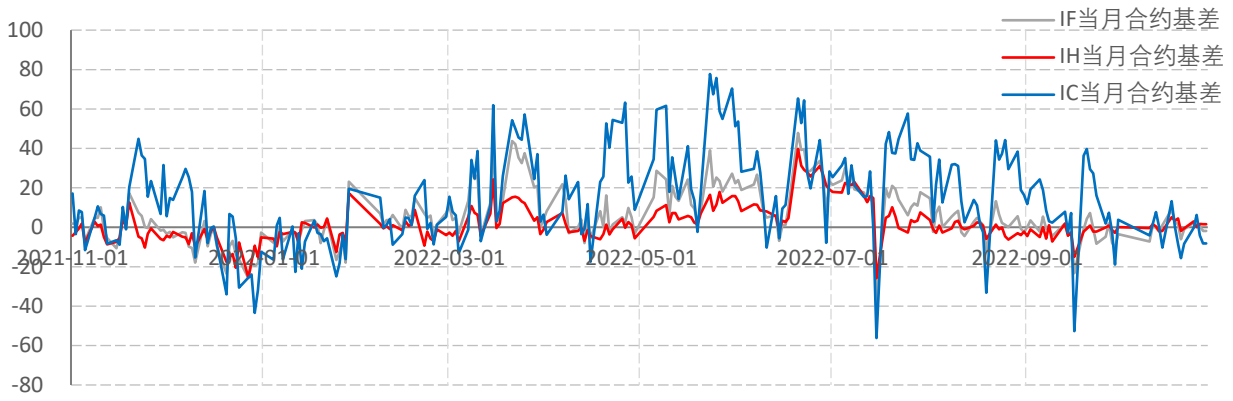
数据来源: wind, 兴证期货研发部

图表14.申万行业涨跌幅情况 (单位: %)



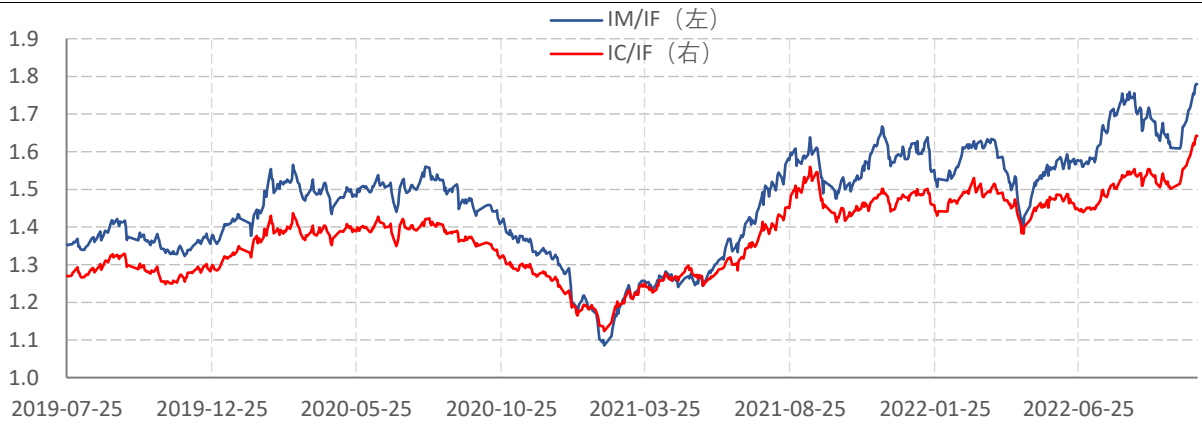
数据来源: wind, 兴证期货研发部

图表15.申万行业涨跌幅情况 (单位: %)



数据来源: wind, 兴证期货研发部

图表16.申万行业涨跌幅情况 (单位: %)



数据来源: wind, 兴证期货研发部

## 分析师承诺

本人以勤勉的职业态度，独立、客观地出具本报告。本报告清晰准确地反映了本人的研究观点。报告所采用的数据均来自公开资料，分析逻辑基于本人的职业理解，通过合理判断的得出结论，力求客观、公正，结论，不受任何第三方的授意影响。本人不曾因也将不会因本报告中的具体推荐意见或观点而直接或间接接收到任何形式的报酬。

## 免责声明

本报告的信息均来源于公开资料，我公司对这些信息的准确性和完整性不作任何保证，也不保证所包含的信息和建议不会发生任何变更。文中的观点、结论和建议仅供参考。兴证期货可发出其它与本报告所载资料不一致及有不同结论的报告。本报告及该等报告反映编写分析员的不同设想、见解及分析方法。报告所载资料、意见及推测仅反映分析员于发出此报告日期当日的独立判断。

客户不应视本报告为作出投资决策的惟一因素。本报告中所指的投资及服务可能不适合个别客户，不构成客户私人咨询建议。本公司未确保本报告充分考虑到个别客户特殊的投资目标、财务状况或需要。本公司建议客户应考虑本报告的任何意见或建议是否符合其特定状况，以及（若有必要）咨询独立投资顾问。

在任何情况下，本报告中的信息或所表述的意见并不构成对任何人的投资建议。在任何情况下，本公司不对任何人因使用本报告中的任何内容所引致的损失负任何责任。

本报告的观点可能与资管团队的观点不同或对立，对于基于本报告全面或部分做出的交易、结果，不论盈利或亏损，兴证期货研究发展部不承担责任。

本报告版权仅为兴证期货有限公司所有，未经书面许可，任何机构和个人不得以任何形式翻版、复制和发布。如引用、刊发，需注明出处兴证期货研究发展部，且不得对本报告进行