

兴证期货 · 研发中心

2022年10月26日 星期三

金融研究团队

林玲

从业资格编号：F3067533

投资咨询编号：Z0014903

杨娜

从业资格编号：F03091213

投资咨询编号：Z0016895

周立朝

从业资格编号：F03088989

内容提要

· 观点总结

沪深300当月合约IF2211报收3626.6点，下跌0.04%，成交925.85亿元；上证50当月合约IH2211报收2394.8点，上涨0.21%，成交371.57亿元；中证500当月合约IC2211报收5863.6点，下跌0.31%，成交933.37亿元；中证1000当月合约IM2211报收6340.8点，上涨0.14%，成交653.67亿元。申万31个行业中，汽车、建筑材料、电力设备行业领涨；医药生物、石油石化、非银金融行业领跌。资金方面,上一交易日A股资金净主动买入额为卖出16.33亿元,其中主板A股资金净主动买入额为卖出6.02亿元。

宏观经济弱复苏，三季度GDP同比增长3.9%，仍不及Q1及去年同期水平。工业看，9月规模以上工业增加值同比增长6.3%，1-9月固定资产投资同比增加5.9%。全国房地产开发同比减少8%，房地产销售面积同比减少22.2%。二十大召开，会议传递中国式现代化思想，表现以中国式现代化全面推进中华民族伟大复兴，强调了安全发展。中美关系影响，美国中概股集体大幅回落，带动港股下调，北向资金流回稳定市场情绪，美元指数回落及美债收益率回落，短期A股仍处于偏低位置，IM比IH强。仅供参考。

IF当月合约基差为0.85，IH当月合约基差为0.12，IC当月合约基差为6.18，IM当月合约基差为14.98。

一、股指期货数据追踪

图表1.股市指数追踪

指数简称	收盘价	日最高价	日最低价	日成交量 (亿)	日成交额 (亿)	日涨跌	日涨跌幅	日振幅
沪深300	3627.45	3670.73	3594.70	110.95	2193.03	↓-5.92	↓-0.16	2.09
上证50	2394.92	2427.32	2376.16	28.44	638.65	↑2.32	↑0.10	2.14
中证500	5869.78	5926.57	5785.41	107.05	1236.56	↓-27.12	↓-0.46	2.39
中证1000	6355.78	6411.17	6248.84	129.32	1652.00	↓-22.65	↓-0.36	2.54
上证综指	2976.28	3001.72	2944.26	255.55	3375.19	↓-1.27	↓-0.04	1.93
深证成指	10639.82	10760.67	10510.91	391.93	4653.69	↓-54.80	↓-0.51	2.34
中小板指	7228.72	7311.36	7139.69	464.84	597.66	↓-6.67	↓-0.09	2.37
创业板指	2314.55	2344.39	2281.40	486.42	1677.04	↓-22.29	↓-0.95	2.70
恒生指数	15165.59	15435.37	14947.39	460.61	1871.98	↓-15.10	↓-0.10	3.21
台湾50	9442.85	9603.56	9420.20	485.70	1947.58	↓-204.46	↓-2.12	1.90

数据来源: wind, 兴证期货研发部

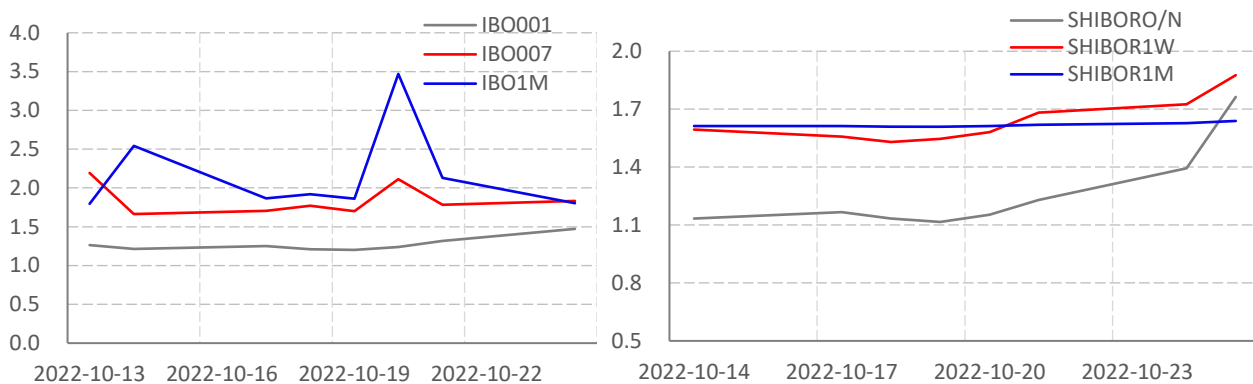
图表2.股指期货盘面数据追踪

证券简称	收盘价	日持仓变化	日成交量	日成交额 (亿)	日涨跌	日涨跌幅	日振幅	基差
沪深300	3627.45							
IF2211	3626.60	-3055	84952	925.85	-1.40	↓-0.04	2.36	0.85
IF2212	3626.00	-4433	29393	320.19	4.60	↑0.13	2.38	1.45
IF2212	3626.00	143	7828	85.08	5.20	↑0.14	2.37	1.45
IF2303	3618.40	436	2927	31.60	4.60	↑0.13	2.44	9.05
上证50	2394.92							
IH2211	2394.80	-5491	51572	371.57	5.00	↑0.21	2.44	0.12
IH2212	2394.00	-3513	24769	178.48	5.60	↑0.23	2.42	0.92
IH2212	2394.00	-846	5525	39.90	6.40	↑0.27	2.41	0.92
IH2303	2402.00	216	1871	13.48	8.40	↑0.35	2.47	-7.08
中证500	5869.78							
IC2211	5863.60	3163	79675	371.60	-18.20	↓-0.31	2.66	6.18
IC2212	5844.60	-2727	31831	119.94	-14.40	↓-0.25	2.62	25.18
IC2212	5844.60	-700	10406	62.58	-13.60	↓-0.24	2.58	25.18
IC2303	5770.00	2431	5519	653.67	-6.60	↓-0.12	2.72	99.78
中证1000	6355.78							
IM2211	6340.80	51852	51852	653.67	8.60	↑0.14	2.78	14.98
IM2212	6300.20	21318	21318	266.85	21.20	↑0.34	2.74	55.58
IM2212	6300.20	7110	7110	87.11	27.80	↑0.45	2.66	55.58
IM2303	6168.20	2688	2688	32.17	19.80	↑0.33	2.86	187.58

数据来源: wind, 兴证期货研发部

一、股市基本情况

图表3.流动性监测—银行间同业拆借&SHIBOR



数据来源: wind, 兴证期货研发部

图表4.沪深300风险溢价



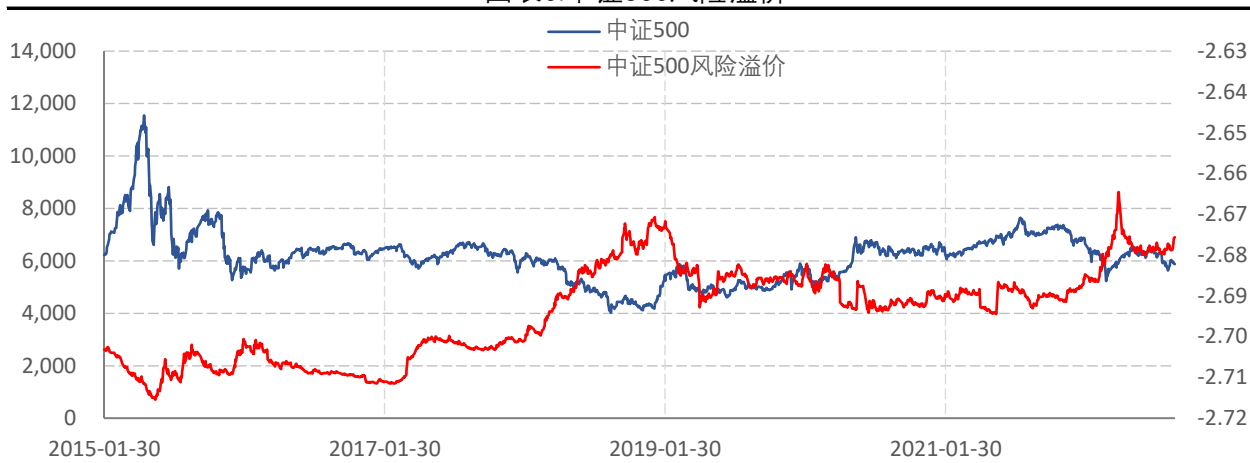
数据来源: wind, 兴证期货研发部

图表5.上证50风险溢价



数据来源: wind, 兴证期货研发部

图表6.中证500风险溢价



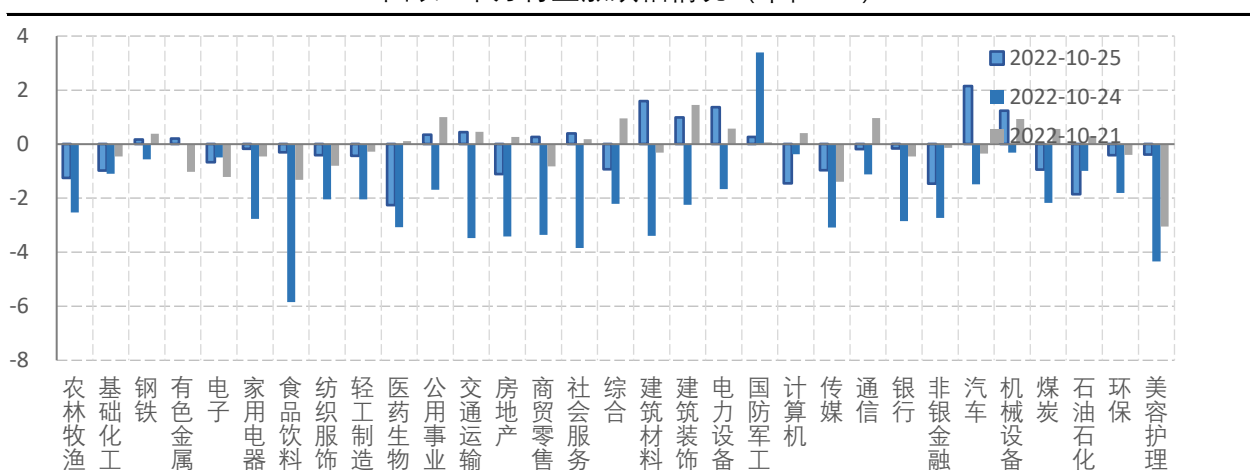
数据来源: wind, 兴证期货研发部

图表7.中证1000风险溢价



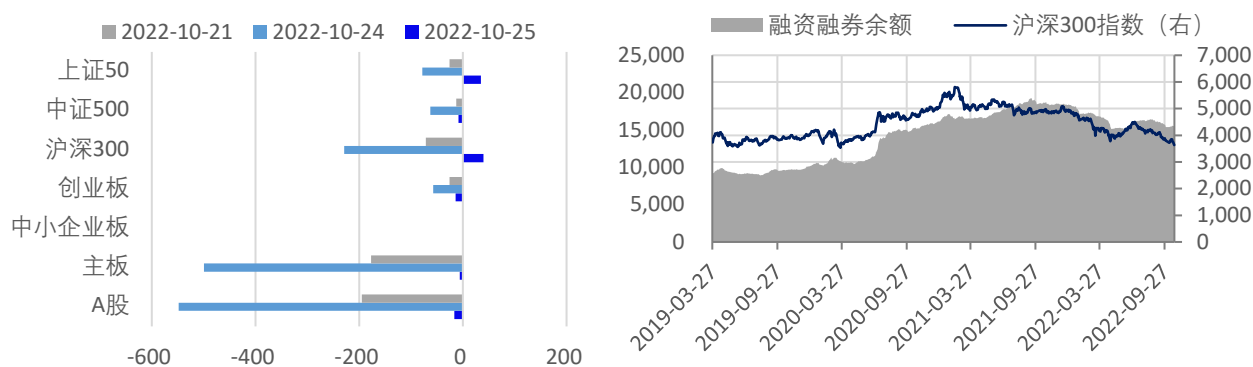
数据来源: wind, 兴证期货研发部

图表8.申万行业涨跌幅情况 (单位: %)



数据来源: wind, 兴证期货研发部

图表9.流动性监测—银行间同业拆借&SHIBOR



数据来源: wind, 兴证期货研发部

图表10.IF当月合约会员持仓情况 (单位: 手)

名次	期货公司 会员简称	持买单量	较上交易 日变化	名次	期货公司 会员简称	持卖单量	较上交易 日变
1	国泰君安	8657	156	1	中信期货	9981	-1947
2	中信期货	7836	-1162	2	国泰君安	9357	683
3	海通期货	4280	-501	3	海通期货	4591	178
4	银河期货	3410	199	4	上海东证	4000	-20
5	华泰期货	2486	18	5	华泰期货	3566	-174
6	上海东证	2398	-480	6	申银万国	2252	90
7	申银万国	2158	-51	7	银河期货	2186	283
8	广发期货	2054	4	8	广发期货	1889	-72
9	国富期货	2005	210	9	兴证期货	1851	81
10	光大期货	1905	-376	10	光大期货	1779	-198

数据来源: wind, 兴证期货研发部

图表11.IH当月合约会员持仓情况 (单位: 手)

名次	期货公司 会员简称	持买单量	较上交易 日变化	名次	期货公司 会员简称	持卖单量	较上交易 日变
1	中信期货	5445	-44	1	中信期货	7966	-2143
2	国泰君安	5228	-425	2	国泰君安	6222	-55
3	上海东证	2825	-659	3	上海东证	4852	58
4	海通期货	2482	-1168	4	海通期货	2422	-341
5	华泰期货	2424	-199	5	银河期货	2262	-81
6	银河期货	1512	287	6	南华期货	1740	-30
7	国信期货	1280	41	7	中银期货	1680	433
8	华闻期货	1218	-244	8	国投安信	1552	113
9	申银万国	1159	-111	9	永安期货	1438	40
10	南华期货	1134	-71	10	华闻期货	1289	-266

数据来源: wind, 兴证期货研发部

图表12.IC当月合约会员持仓情况 (单位: 手)

名次	期货公司 会员简称	持买单量	较上交易 日变化	名次	期货公司 会员简称	持卖单量	较上交易 日变化
1	中信期货	14133	1003	1	中信期货	13501	1270
2	国泰君安	10321	390	2	国泰君安	9986	372
3	兴证期货	7009	189	3	海通期货	5843	308
4	国富期货	6379	237	4	华泰期货	5615	-14
5	海通期货	5670	318	5	上海东证	5053	198
6	上海东证	4187	605	6	广发期货	3501	355
7	国投安信	3693	231	7	平安期货	3257	1895
8	华泰期货	3562	502	8	申银万国	3060	268
9	申银万国	2661	38	9	中金期货	2992	592
10	广发期货	2210	550	10	永安期货	2840	462

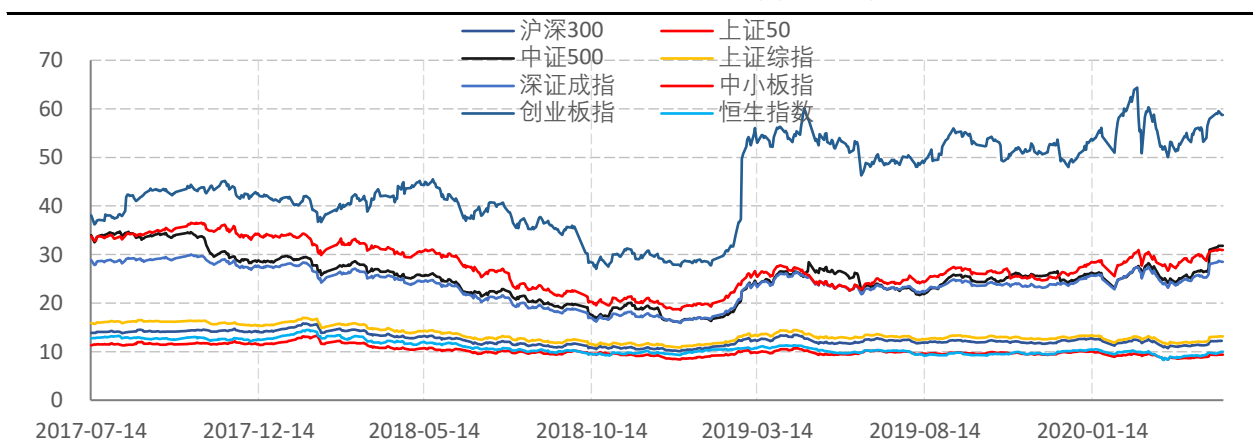
数据来源: wind, 兴证期货研发部

图表13.IM当月合约会员持仓情况 (单位: 手)

名次	期货公司 会员简称	持买单量	较上交易 日变化	名次	期货公司 会员简称	持卖单量	较上交易 日变化
1	中信期货	6432	225	1	中信期货	6978	464
2	国泰君安	4862	126	2	国泰君安	5978	9
3	兴证期货	2416	23	3	上海东证	2768	19
4	国富期货	2134	220	4	华泰期货	2578	84
5	海通期货	1965	60	5	海通期货	2308	113
6	上海东证	1468	231	6	广发期货	1474	151
7	国投安信	1406	82	7	银河期货	1326	60
8	华泰期货	1359	74	8	国信期货	1310	390
9	申银万国	1333	23	9	华闻期货	1268	122
10	广发期货	1209	210	10	申银万国	1266	97

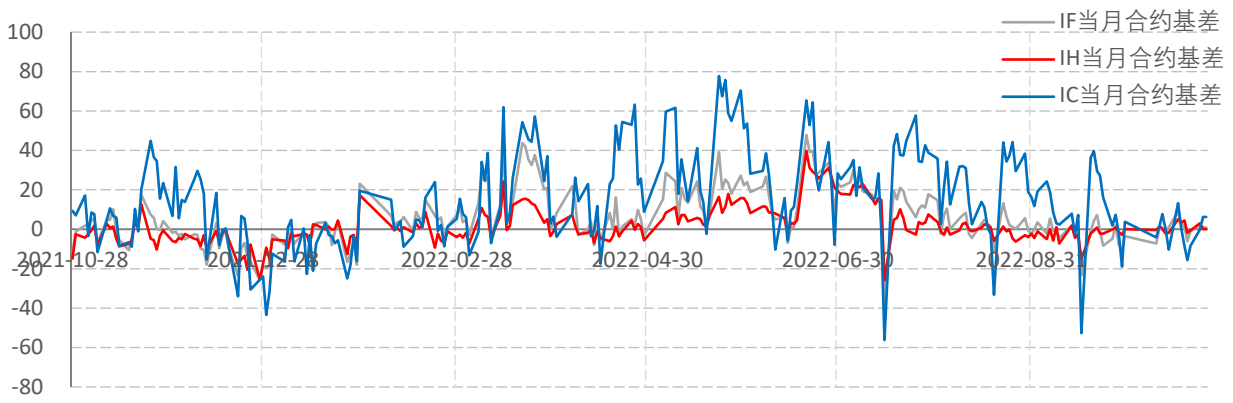
数据来源: wind, 兴证期货研发部

图表14.申万行业涨跌幅情况 (单位: %)



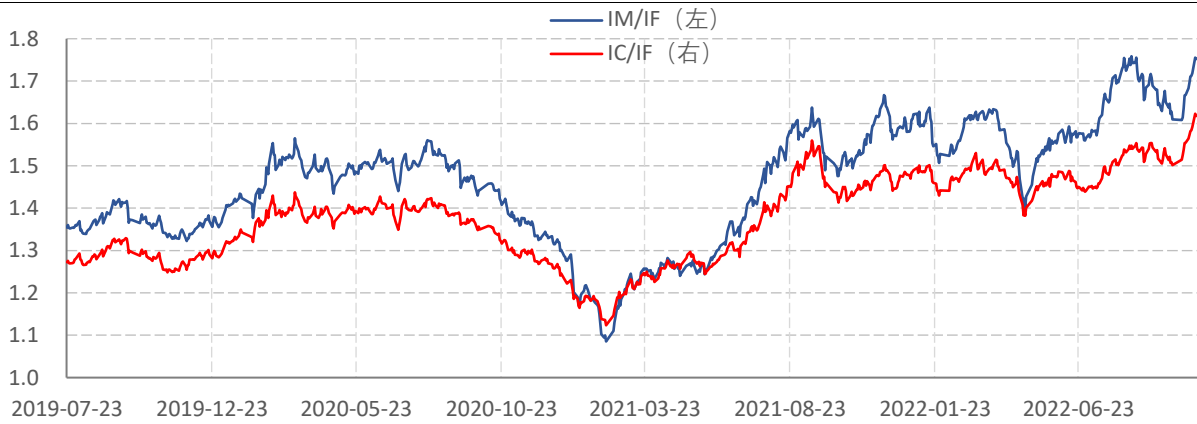
数据来源: wind, 兴证期货研发部

图表15.申万行业涨跌幅情况 (单位: %)



数据来源: wind, 兴证期货研发部

图表16.申万行业涨跌幅情况 (单位: %)



数据来源: wind, 兴证期货研发部

分析师承诺

本人以勤勉的职业态度，独立、客观地出具本报告。本报告清晰准确地反映了本人的研究观点。报告所采用的数据均来自公开资料，分析逻辑基于本人的职业理解，通过合理判断的得出结论，力求客观、公正，结论，不受任何第三方的授意影响。本人不曾因也将不会因本报告中的具体推荐意见或观点而直接或间接接收到任何形式的报酬。

免责声明

本报告的信息均来源于公开资料，我公司对这些信息的准确性和完整性不作任何保证，也不保证所包含的信息和建议不会发生任何变更。文中的观点、结论和建议仅供参考。兴证期货可发出其它与本报告所载资料不一致及有不同结论的报告。本报告及该等报告反映编写分析员的不同设想、见解及分析方法。报告所载资料、意见及推测仅反映分析员于发出此报告日期当日的独立判断。

客户不应视本报告为作出投资决策的惟一因素。本报告中所指的投资及服务可能不适合个别客户，不构成客户私人咨询建议。本公司未确保本报告充分考虑到个别客户特殊的投资目标、财务状况或需要。本公司建议客户应考虑本报告的任何意见或建议是否符合其特定状况，以及（若有必要）咨询独立投资顾问。

在任何情况下，本报告中的信息或所表述的意见并不构成对任何人的投资建议。在任何情况下，本公司不对任何人因使用本报告中的任何内容所引致的损失负任何责任。

本报告的观点可能与资管团队的观点不同或对立，对于基于本报告全面或部分做出的交易、结果，不论盈利或亏损，兴证期货研究发展部不承担责任。

本报告版权仅为兴证期货有限公司所有，未经书面许可，任何机构和个人不得以任何形式翻版、复制和发布。如引用、刊发，需注明出处兴证期货研究发展部，且不得对本报告进行