

# 宏观及行业高频数据 周度追踪



研究发展部

2022.10.24



宏观	<p>国内方面，9月份工业增加值数据走好，工业企业生产状况改善。固定资产投资、房地产开发数据延续跌势，弱于往年同期，商品房销售弱势，房价阴跌趋势持续，房地产宽松政策对于房地产市场的提振效果有限。房地产短期内看不到明显回暖的迹象。社会消费数据疲软，居民消费意愿低迷，本期股市消费板块大跌，股市整体表现偏弱。猪肉现价上涨，期价下跌，猪价边际上行空间有限，CPI上行压力整体可控。</p> <p>海外方面，市场等待美联储11月议息会议结果落地，市场普遍预期此次加息75个基点，加息预期得到市场消化，欧美市场短线超跌反弹，但高通胀常态化迫使欧美在紧缩货币政策上的态度较为坚决，对于全球市场的压制效果显著。</p>
行业	<ol style="list-style-type: none"><li>1) 煤炭：本期焦煤、焦炭期价下跌，焦煤大幅度去库。</li><li>2) 钢材：本期钢材、铁矿价期现价格下跌，钢厂盈利率大幅度下降。</li><li>3) 有色：本期有色价格区间震荡，伦铝大幅累库。</li><li>4) 能源化工：本期原油弱势震荡，化工板块普遍下跌。</li><li>5) 水泥玻璃纯碱：本期纯碱、玻璃价格下跌，建筑材料价格重心下移的局面不变。</li><li>6) 农产品：本期猪肉现价上涨，期价下跌，猪价边际上行空间缩小。</li><li>7) 贸易和消费：本期航运指数下降，受全球经济走弱影响，航运指数重心整体下移。本期汽车消费数据显疲态。国庆后影视消费数据下跌，且弱于往年同期水平。</li></ol>

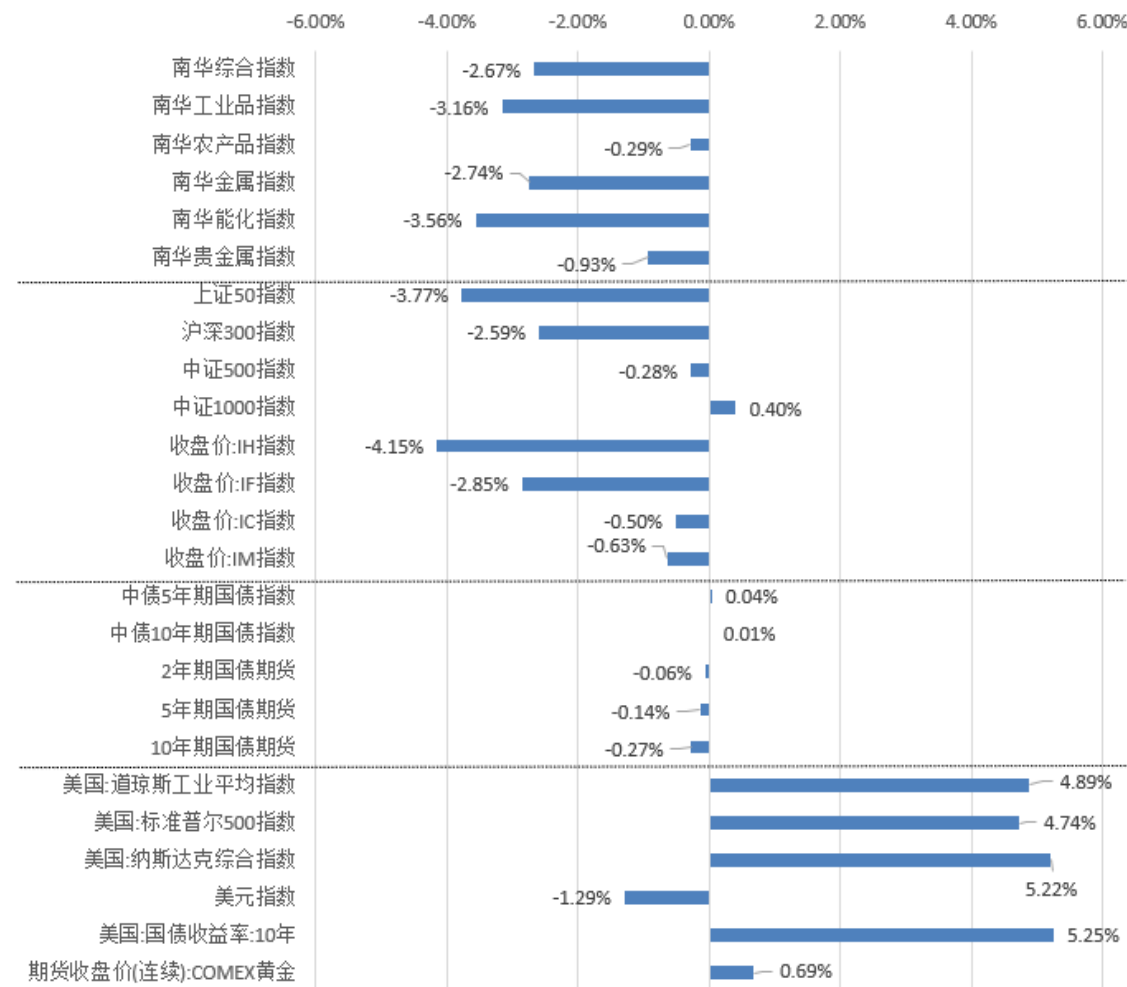




# 大类资产 表现

# 一、大类资产表现

- 本期时间周期为2022.10.17至10.23
- 本期南华商品综合指数变化幅度-2.67%，工业品、农产品、金属、能化、贵金属分别变化-3.16%、-0.29%、-2.74%、-3.56%、-0.93%。
- 本期国内股市偏弱，上证50、沪深300、中证500、中证1000指数分别变化 -3.77%、-2.59%、-0.28%、0.40%；IH、IF、IC、IM期指分别变化-4.15%、-2.85%、-0.50%、-0.63%。
- 国内债市方面，本期债市比较稳定。
- 本期美国股市反弹，道琼斯、标准普尔500、纳斯达克分别变化4.89%、4.74%、5.22%。
- 本期10年美债收益率变化幅度5.25%，美元指数变化-1.29%，Comex黄金期价变化0.69%。



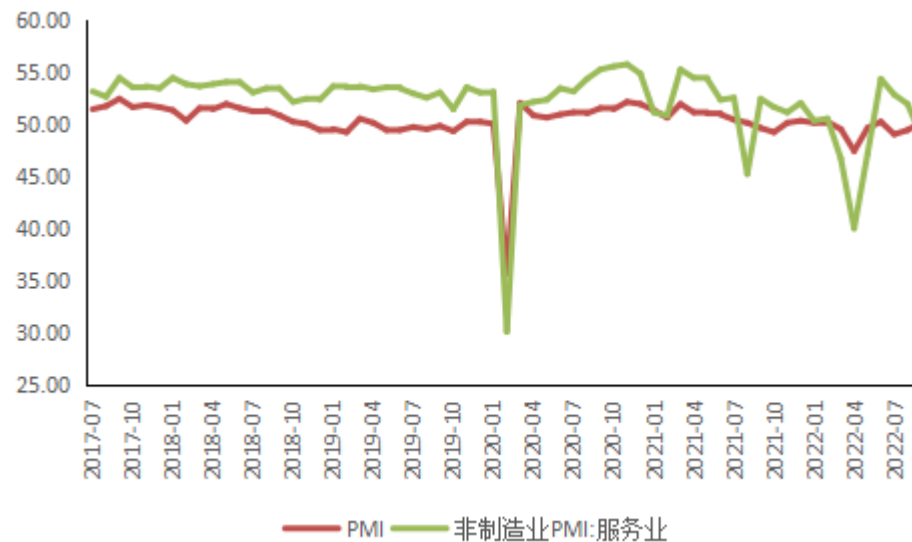




# 国内宏观 数据

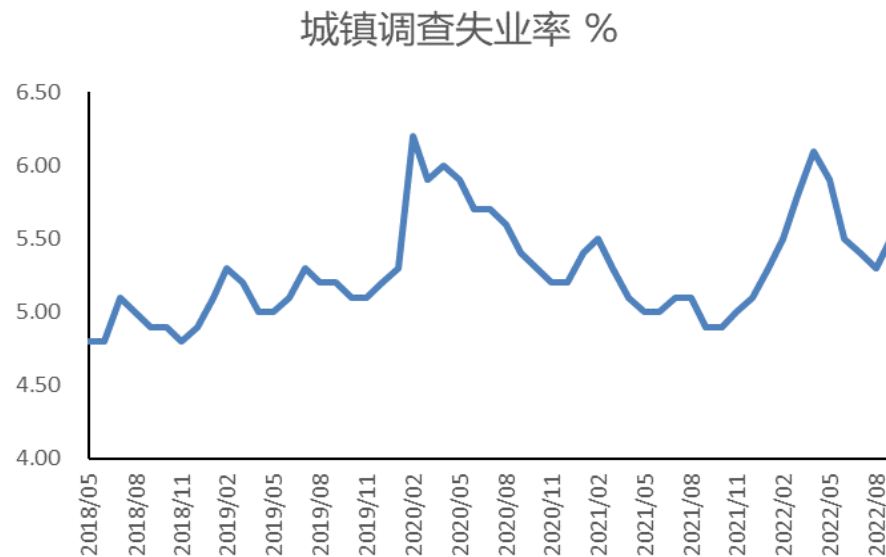
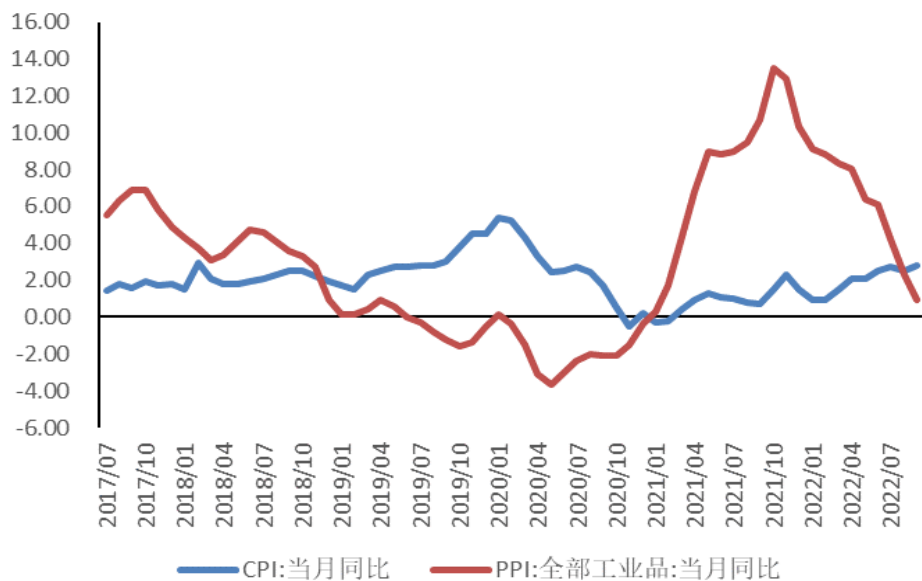
### ● 工业与PMI

- 9月工业增加值同比上升6.3%，同比增速相比上个月上升；
- 9月制造业、非制造业PMI景气指数分别为50.10、48.90，制造业PMI环比小幅上升，重回荣枯线之上，非制造业PMI环比下降，或因9月份全国多地疫情负面影响有关，总体来看，景气度复苏速度偏慢。



### ● 国内通胀与失业

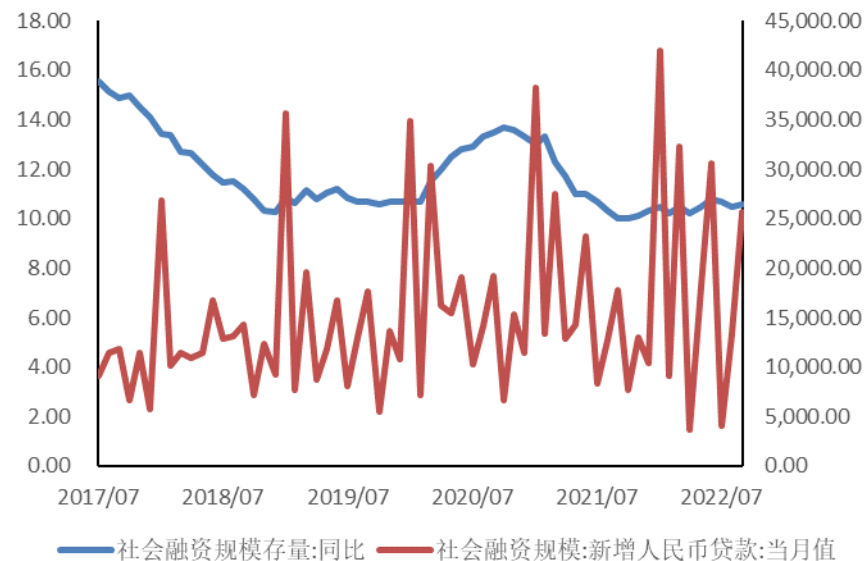
- 9月份CPI同比上涨2.8%，PPI同比上涨0.9%，CPI上行，但弱于预期值，PPI大幅下降，工业原材料端通胀压力减小；
- 9月城镇失业率环比小幅度回落至5.5%。





### ● 国内流动性

- 9月份M2同比增速小幅下降，高于预期值，同比增加12.1%；
  - 9月份人民币贷款增加2.47万亿元，同比多增8108亿元；社会融资规模增量为3.53万亿元，比上年同期多6245亿元。
- M2保持高增速，社会融资与新增贷款数据同比走好，社会流动性保持宽松基调。



### ● 投资、消费

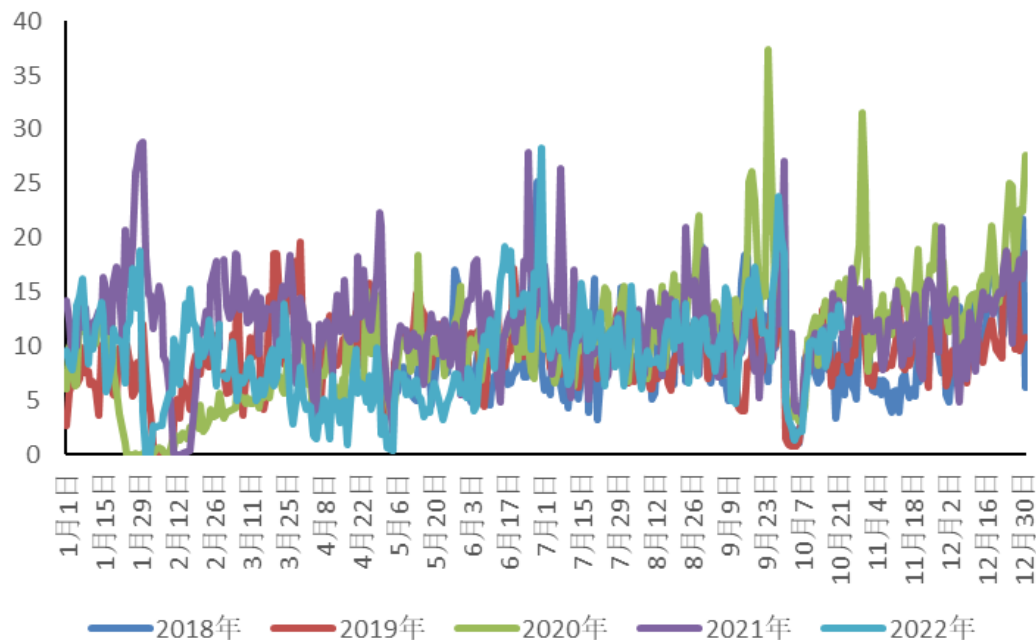
- 9月份固定资产与房地产开发投资完成额同比增速分别为0.0%、-8%，房地产开发数据同比增幅再度走弱；
- 9月社会消费品零售总额当月同比 2.5%，消费数据大幅回落。



### ● 房地产

- 本期30大中城市商品房成交面积一线城市环比变化9.98%。

30大中城市:商品房成交面积:一线城市 (万平方米)

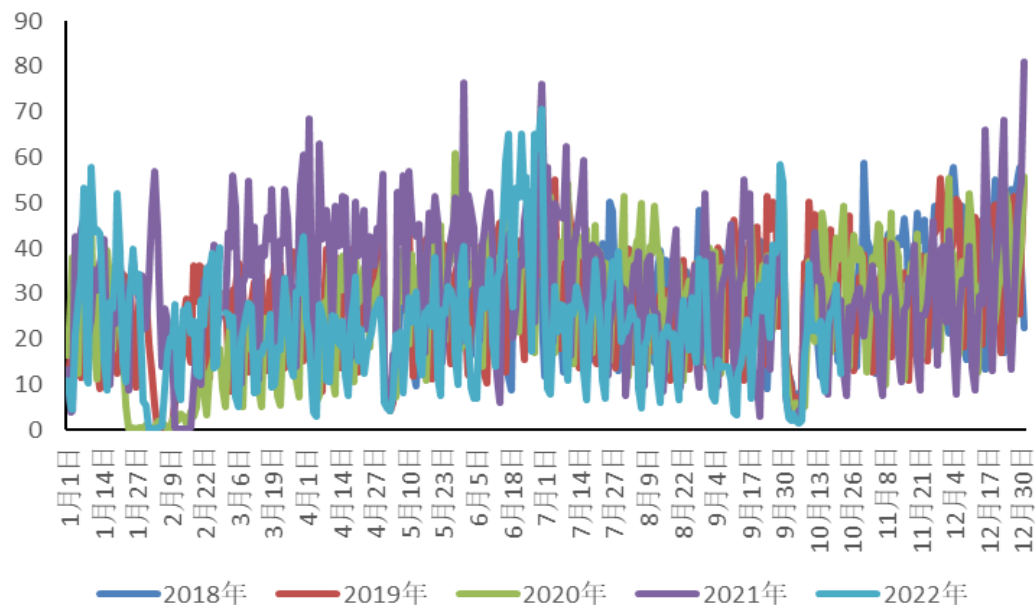




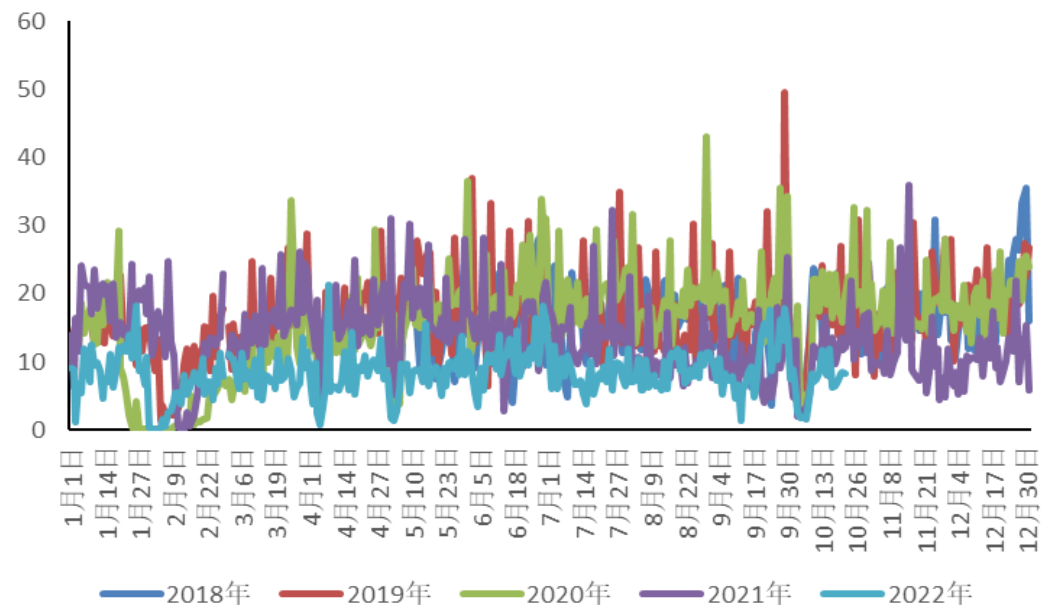
### ● 房地产

- 本期30大中城市商品房成交面积二线城市环比变化-7.12%。
- 本期30大中城市商品房成交面积三线城市环比变化-6.21%。

30大中城市:商品房成交面积:二线城市 (万平方米)



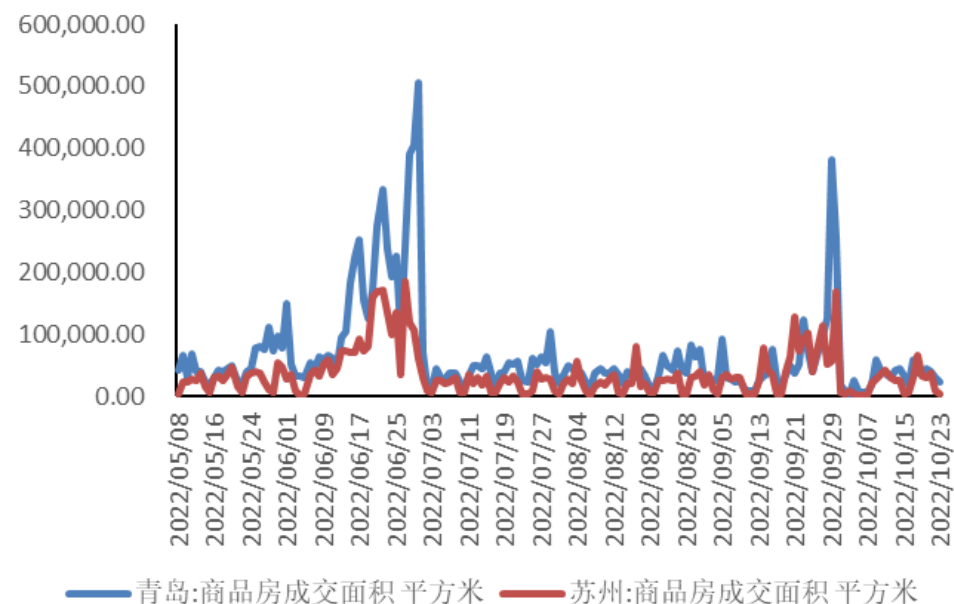
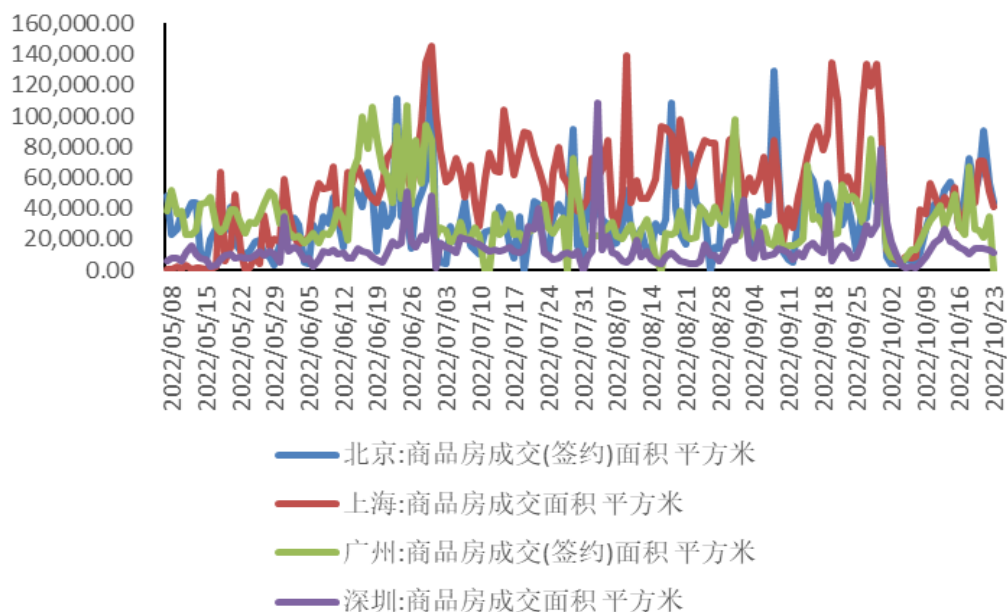
30大中城市:商品房成交面积:三线城市 (万平方米)



## 二、国内宏观数据追踪

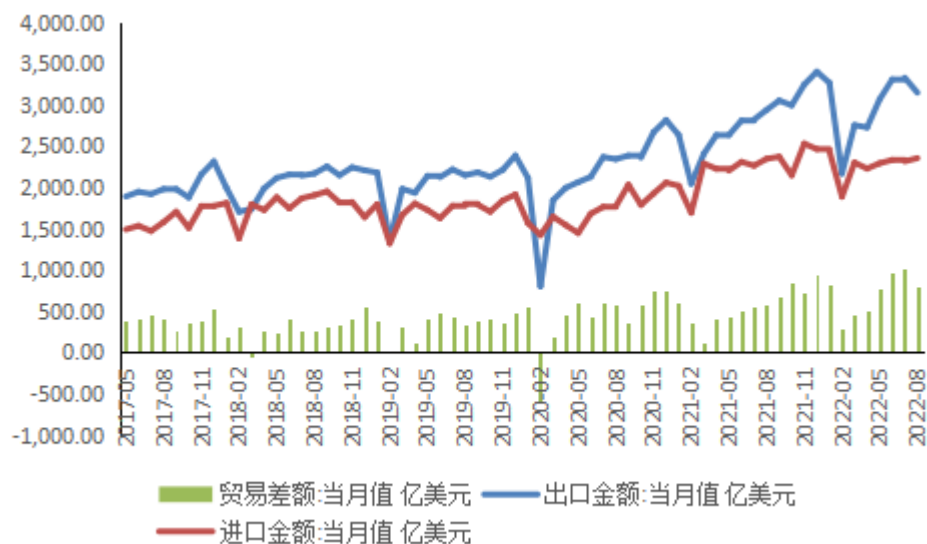
### ● 房地产

- 本期北京、上海、广州、深圳商品房成交面积环比变化分别39.51%、16.38%、-22.10%、-30.57；
- 本期青岛、苏州商品房成交面积环比变化 10.7%、29.69%



### ● 进出口、外汇储备

- 8月份出口总额3149.2亿美元，环比增加；贸易顺差793.9亿美元；
- 9月份官方外汇储备资产为31935.79亿美元，环比8月份减少。

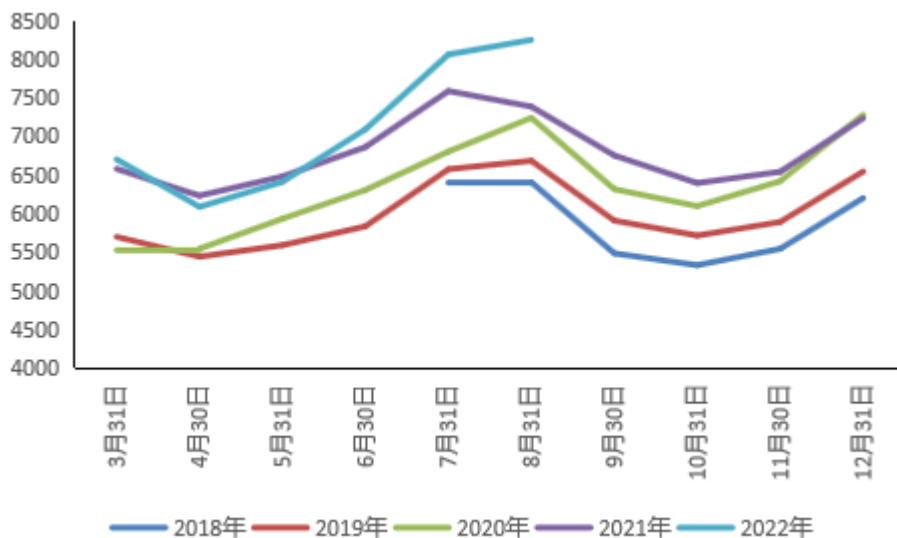




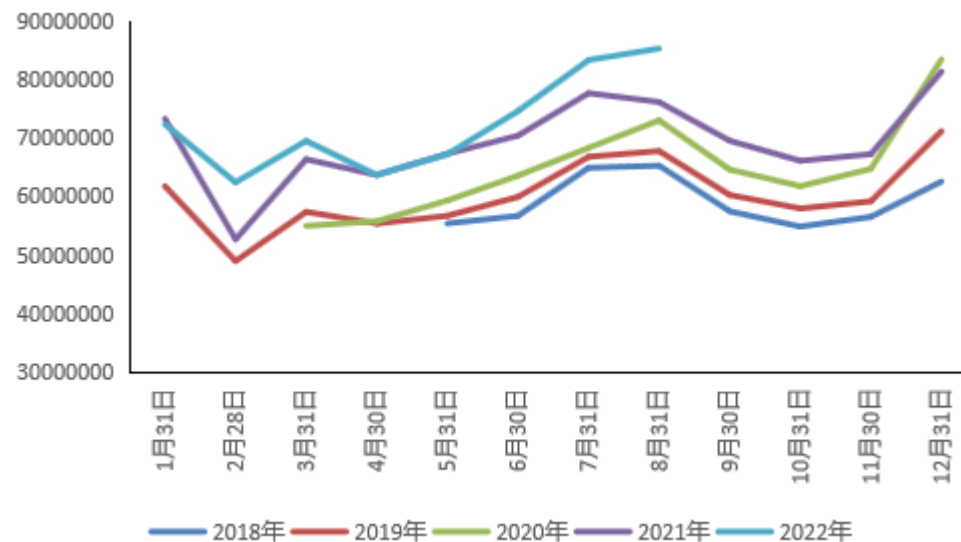
### ● 发电、用电量

- 8月发电量环比增加188.8亿千瓦时，全社会用电量环比增加196.1亿千瓦时，二者均居于近五年同期最高水平。

产量:发电量:当月值 (亿千瓦时)



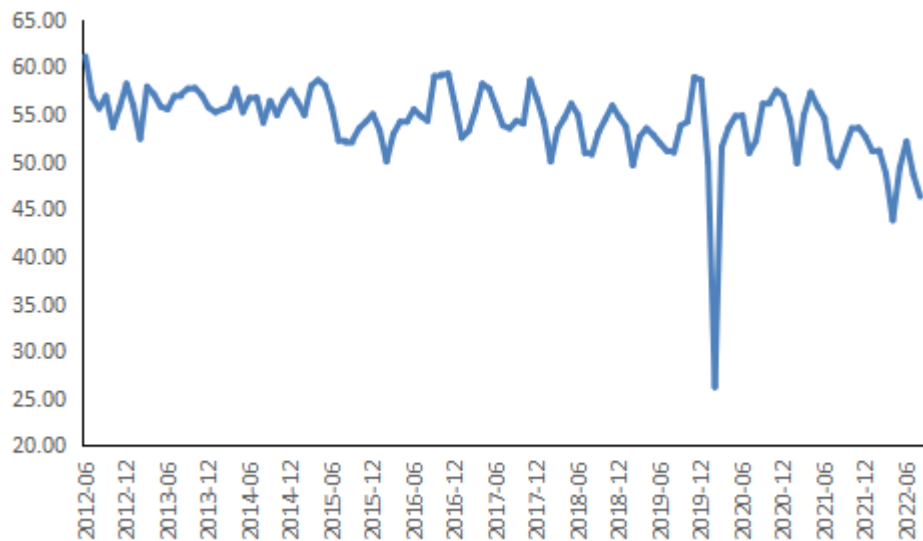
全社会用电量:当月值 (万千瓦时)



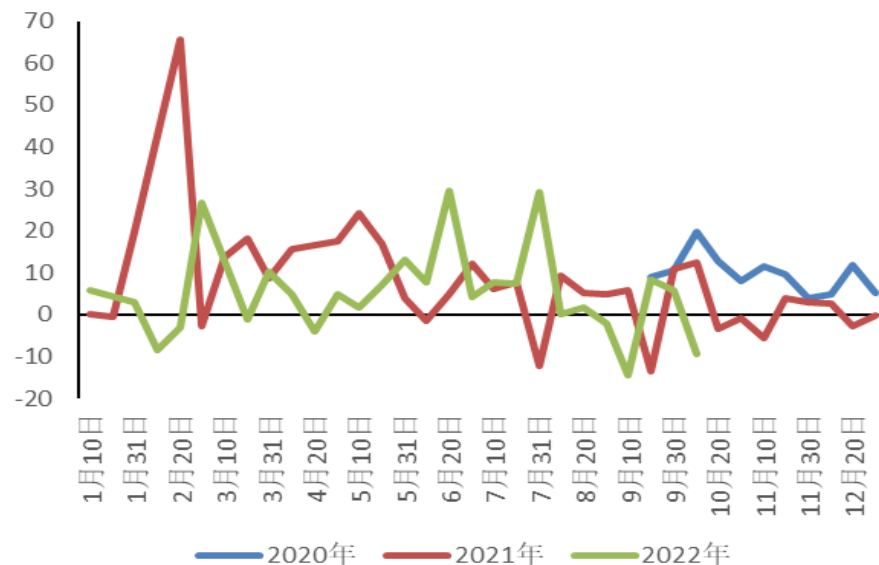
### ● 物流、港口数据

- 8月中国物流业景气指数回暖至46.3;
- 截止10月上旬（10.1至10.10），外贸集装箱吞吐量同比增速为-9.4%。

中国物流业景气指数(LPI):业务总量:季调



外贸集装箱吞吐量:八大枢纽港口:当旬同比 (%)

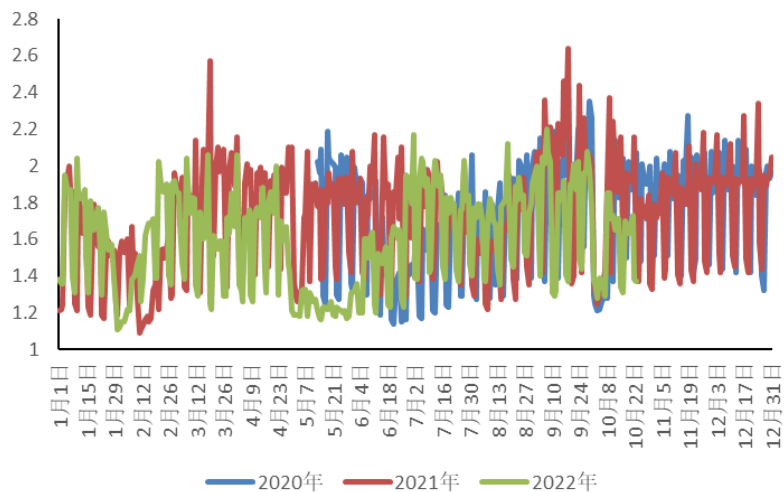


## 二、国内宏观数据追踪

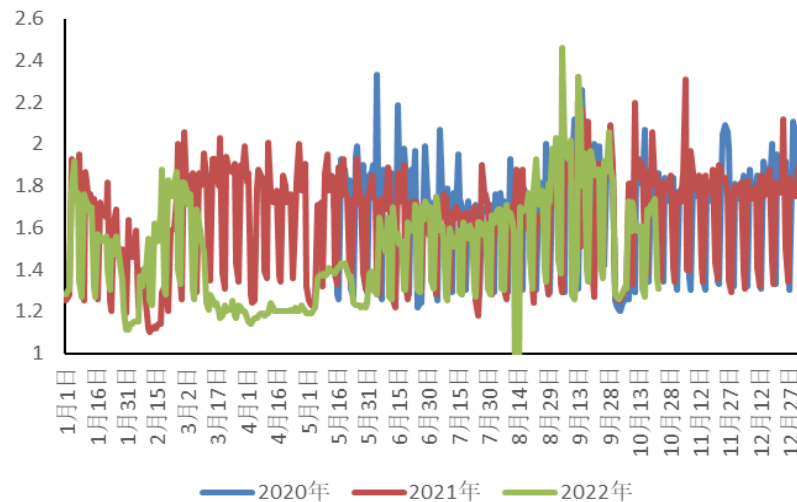
### ● 主要大城市人员流动情况

- 本期北上深地区拥堵延时指数低于往年数据。

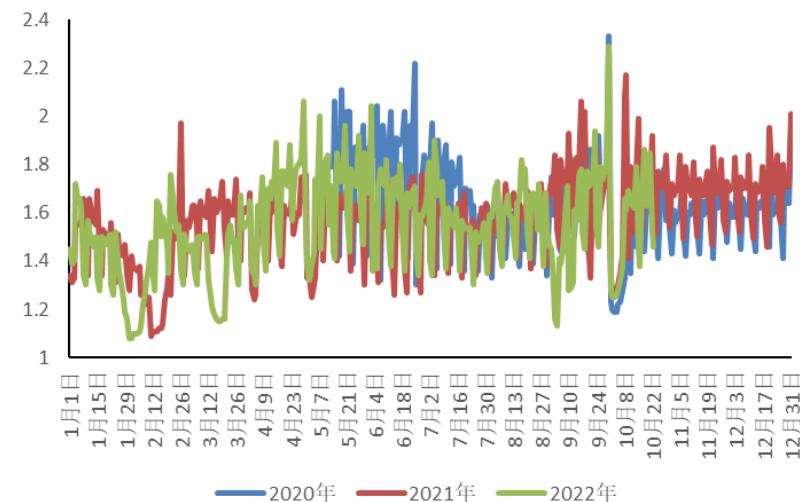
拥堵延时指数:北京



拥堵延时指数:上海



拥堵延时指数:深圳



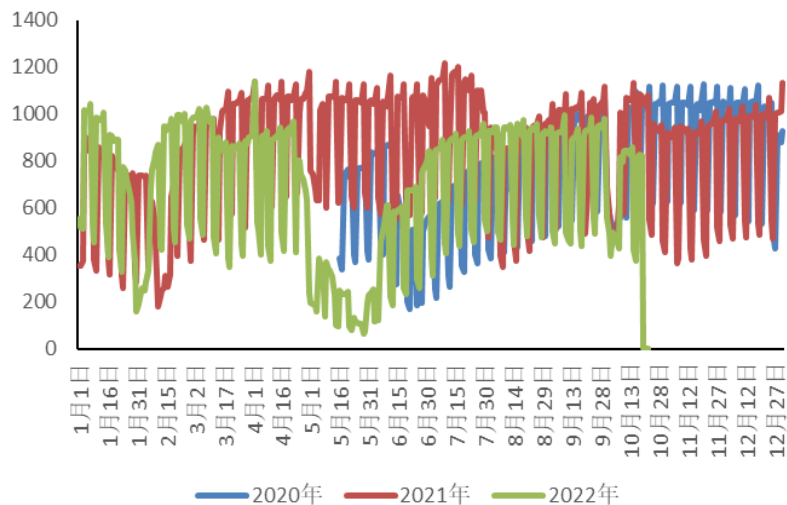


## 二、国内宏观数据追踪

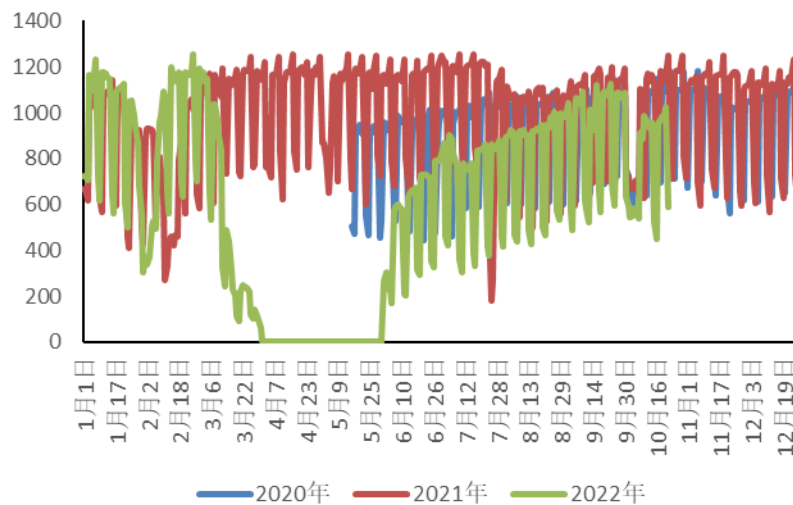
### ● 主要大城市人员流动情况

- 本期北上深地区客运量低于往年数据。

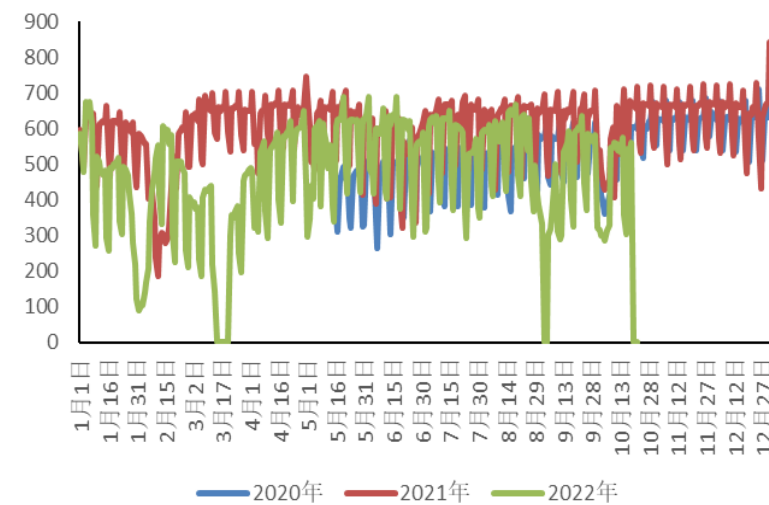
地铁客运量:北京 (万人次)



地铁客运量:上海 (万人次)



地铁客运量:深圳 (万人次)



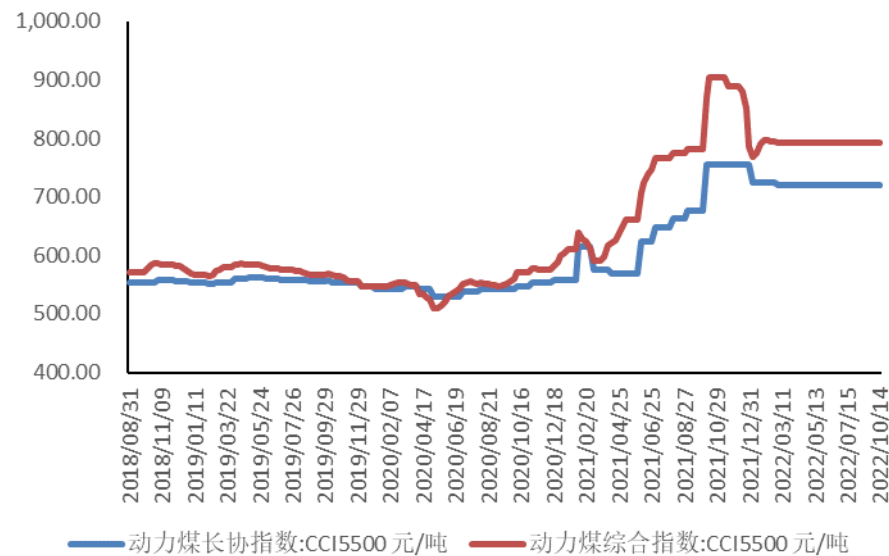
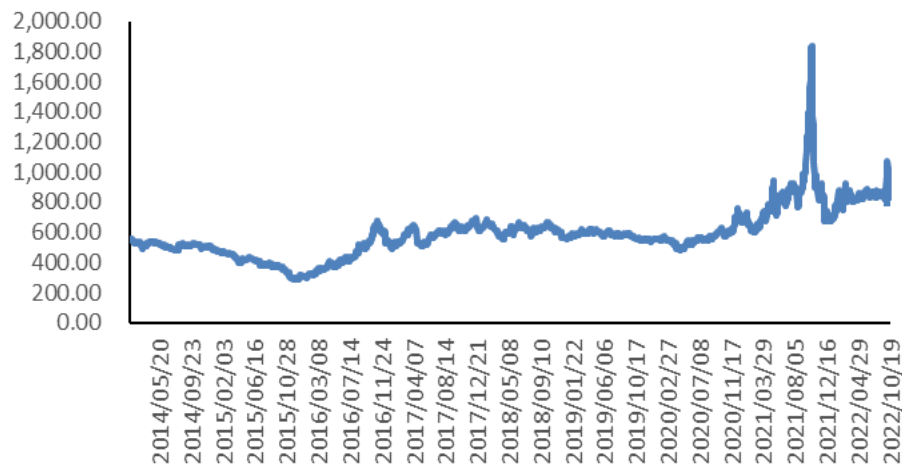


# 国内行业 数据

## ● 煤炭

- 本期动力煤期货价格保持平稳；动力煤现货价格整体保持平稳。

期货收盘价(活跃合约):动力煤 元/吨



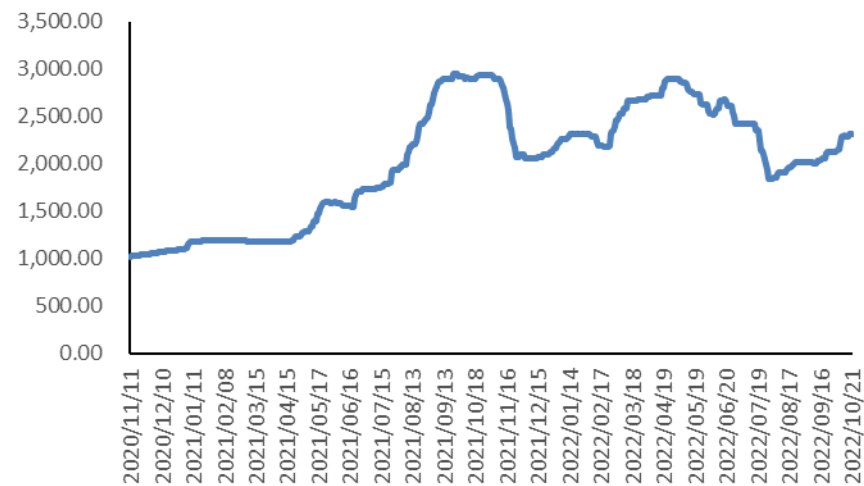
## ● 煤炭

- 本期焦煤期货价格下跌，主力合约周涨跌幅为-6.41%；山西主焦煤现货价格变化0.65%。

期货收盘价(活跃合约):焦煤 元/吨



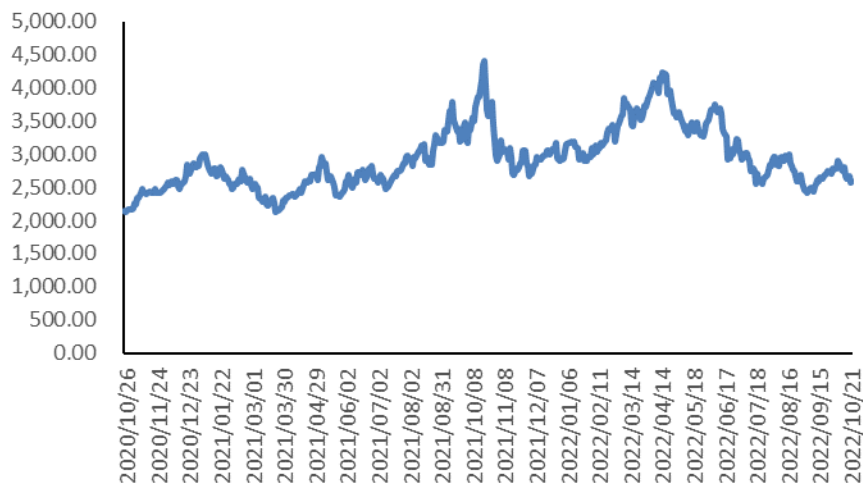
均价:主焦煤:山西 元/吨



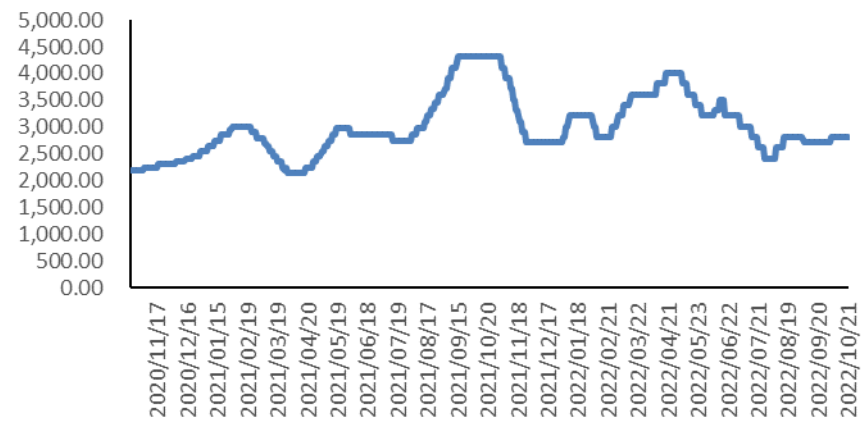
## ● 煤炭

- 本期焦炭期货价格下跌，主力合约周涨跌幅为-7.49%，日照港准一级冶金焦平仓价保持平稳。

期货收盘价(活跃合约):焦炭 元/吨



日照港:平仓价(含税):准一级冶金焦  
(A13,S0.7,CSR60,MT7) 元/吨



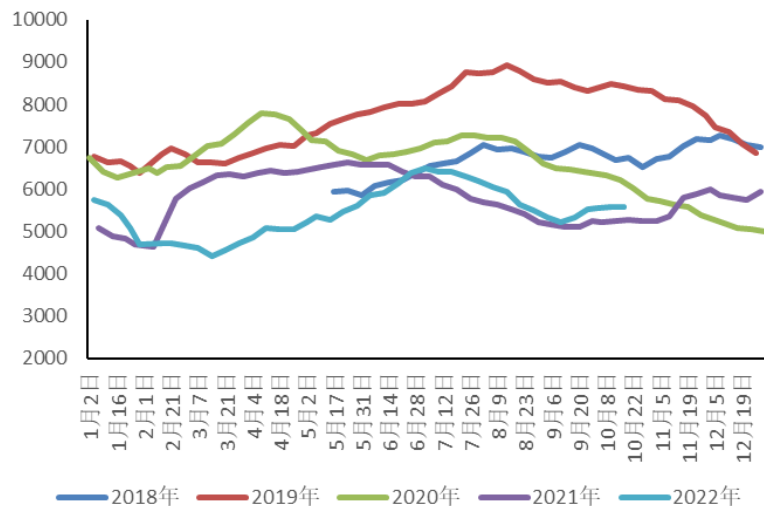


# 三、国内行业数据追踪

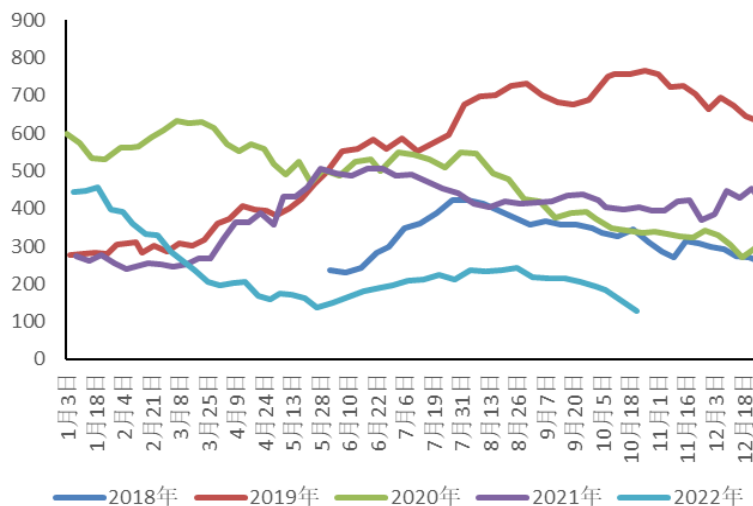
## ● 煤炭

- 本期煤炭、炼焦煤、焦炭库存环比变化幅度分别为-0.07%、-17.74%、-7.31%。
- 板块总结：本期焦煤、焦炭期价下跌，焦煤大幅度去库。

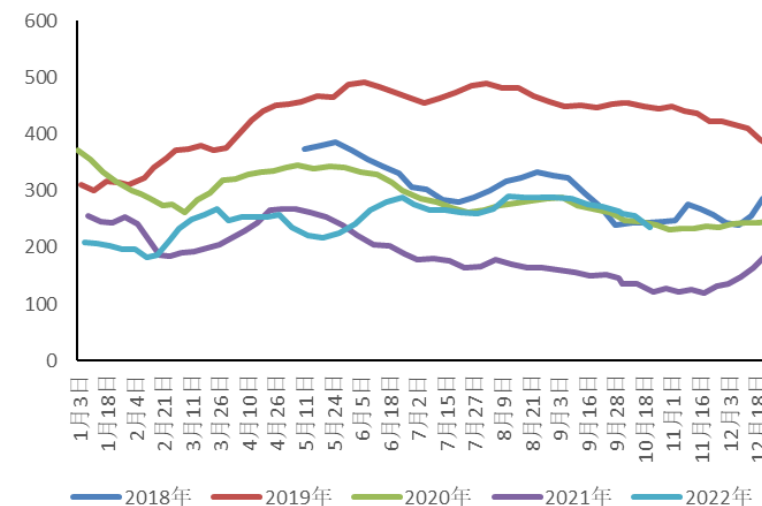
煤炭库存:CCTD主流港口:合计 (万吨)



炼焦煤库存:六港口合计 (万吨)



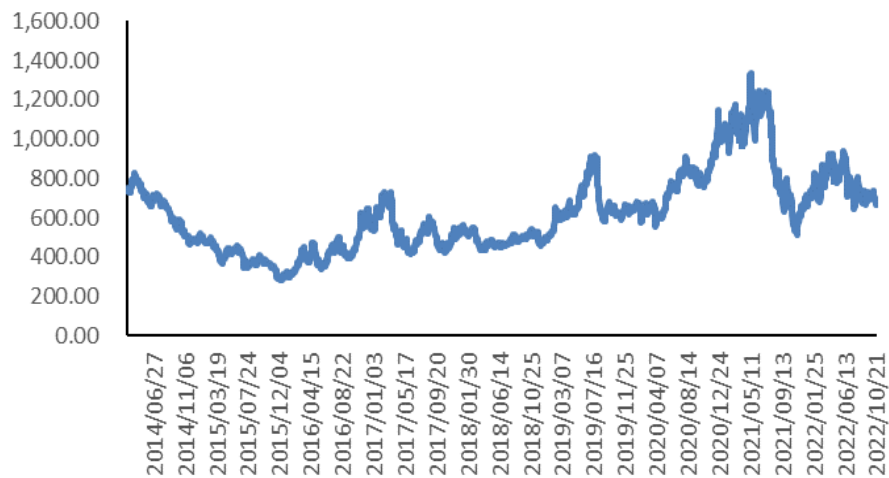
焦炭库存:港口总计 (万吨)



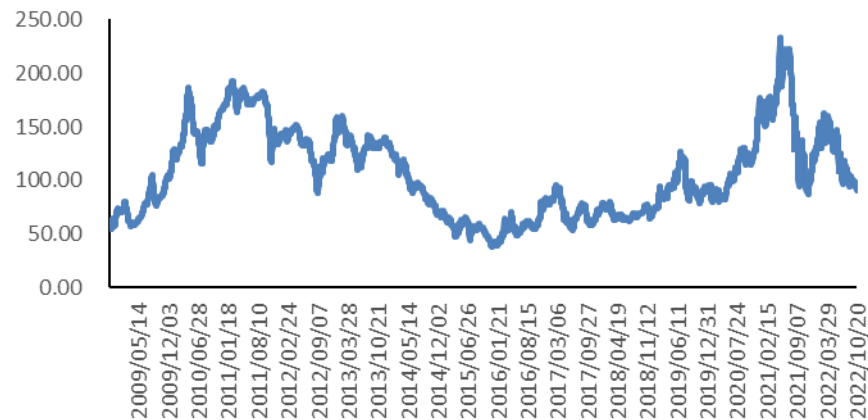
## ● 钢材

- 本期铁矿石期货价格下跌，主力合约周涨跌幅为-3.70%，铁矿现货价格下跌，周涨跌幅为-4.94%。

期货收盘价(活跃合约):铁矿石 元/吨



铁矿石价格指数:62%Fe:CFR中国北方美元/吨



## ● 钢材

- 本期螺纹钢期货价格下跌，主力合约周涨跌幅为-3.43%，螺纹钢现货价格下跌，周涨跌幅为-2.42%。

期货收盘价(活跃合约):螺纹钢 元/吨



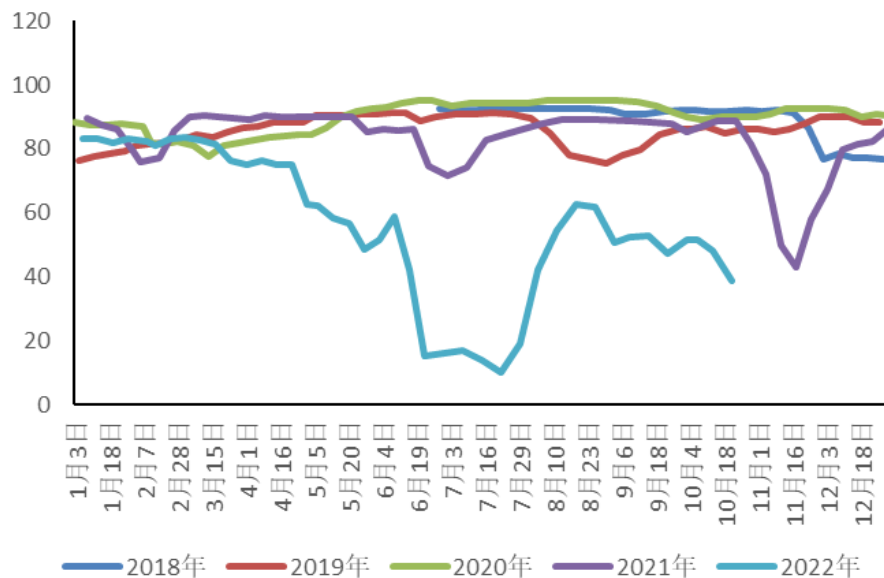
价格:螺纹钢:HRB400 20mm:全国 元/吨



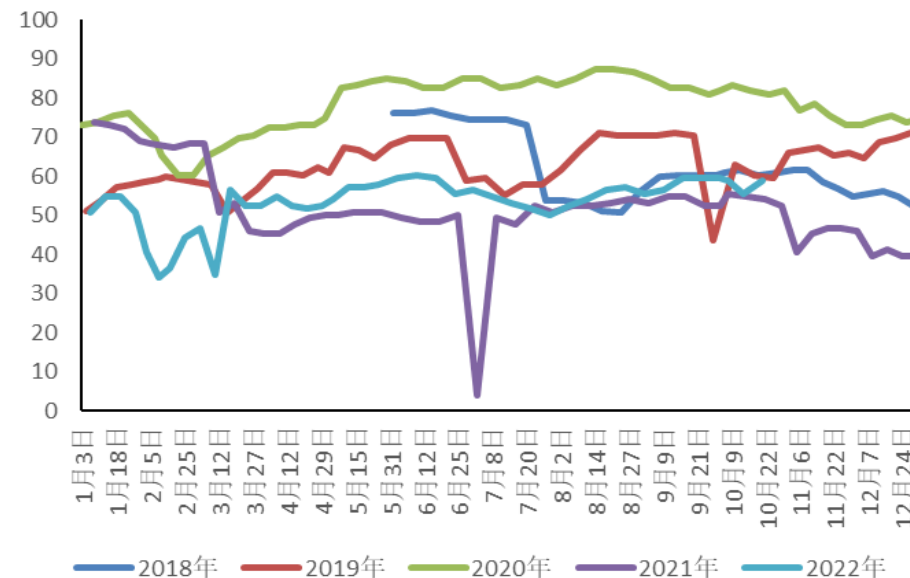
## ● 钢材

- 本期全国样本钢厂盈利率38.53%，环比变化-19.81%；
- 本期唐山钢厂高炉开工率为58.73%，环比变化5.71%。

全国样本钢厂盈利率 (%)



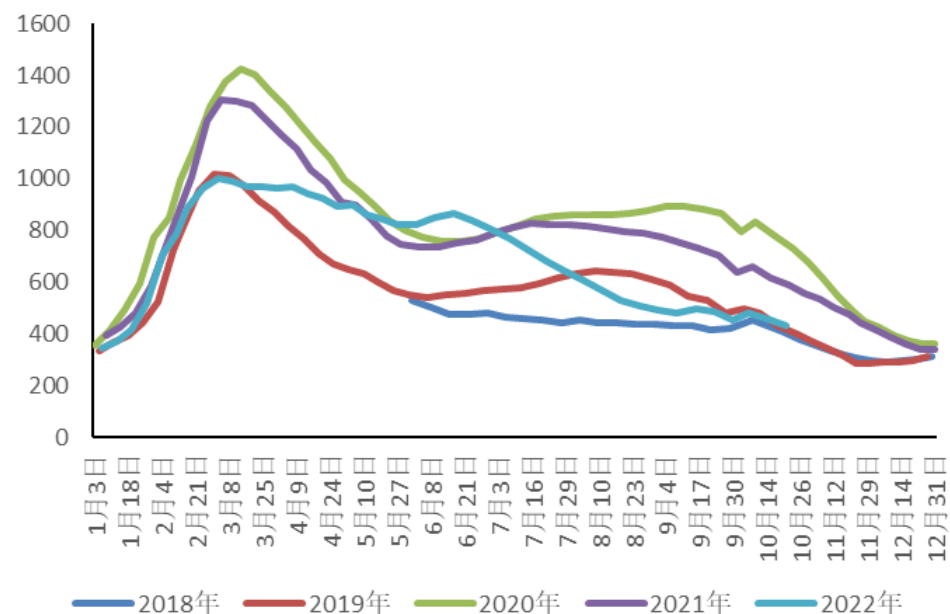
唐山钢厂:高炉开工率 (%)



## ● 钢材

- 本期螺纹钢库存433.95万吨，环比变化-5.24%。
- 板块总结：本期钢材、铁矿价期现价格下跌，钢厂盈利率大幅度下降。

库存:螺纹钢(含上海全部仓库) (万吨)





# 三、国内行业数据追踪

## ● 有色

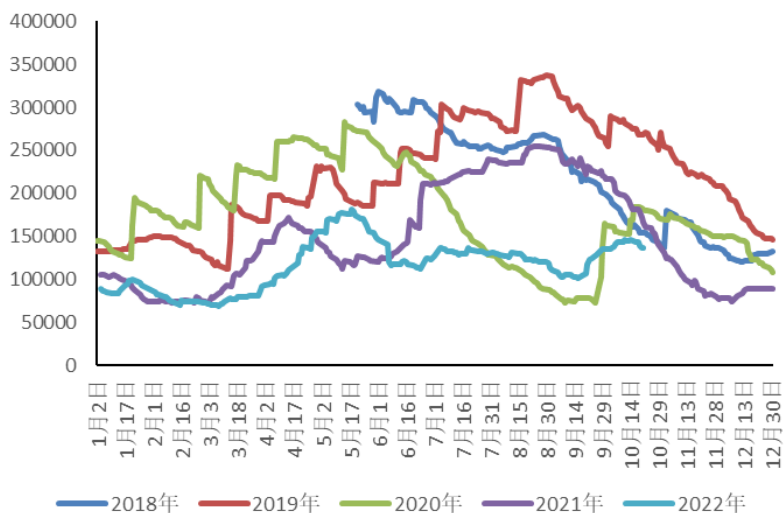
- 本期国内铜、铝、锌期货主力合约周度涨跌幅分别为-0.41%、0.54%、0.06%。
- 现货方面，铜、铝、锌全国均价本期涨跌幅分别为-0.48%、-0.51%、-0.80%。



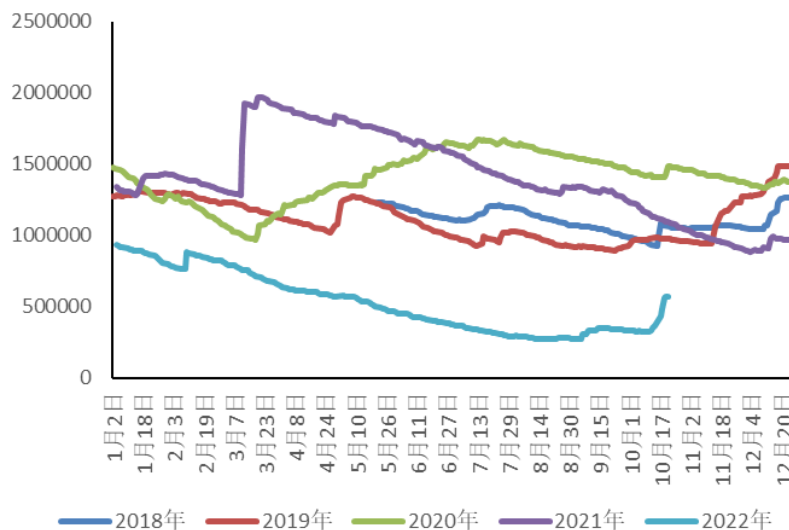
## ● 有色

- 全球库存看，本期伦铜、伦铝、伦锌库存分别为13.7325万吨、55.23万吨、5.06万吨，环比变化分别为-5.72%、55.23%、-1.75%。
- 板块总结：本期有色价格区间震荡，伦铝大幅累库。

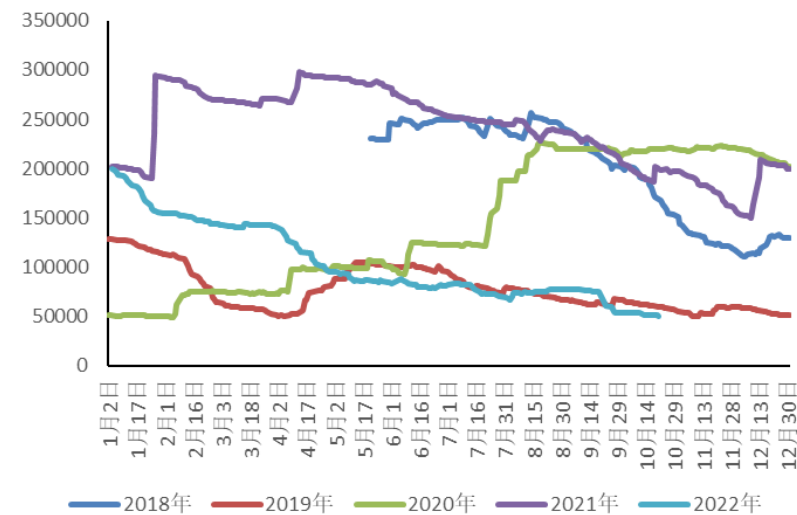
总库存:LME铜 (吨)



总库存:LME铝 (吨)



总库存:LME锌 (吨)



## ● 能源化工

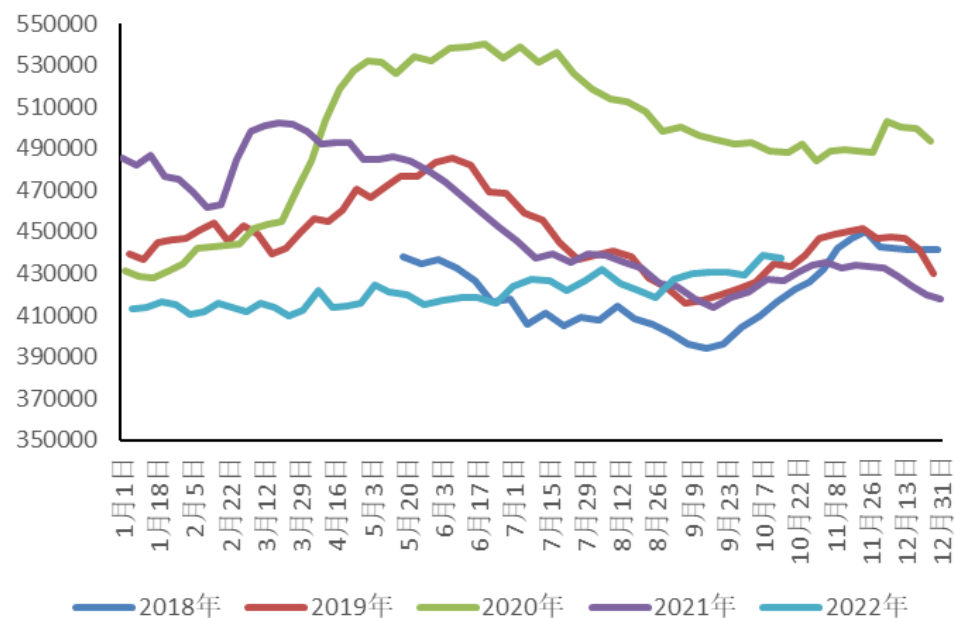
- 本期NYMEX轻质原油、IPE轻质原油、INE原油周涨跌幅分别为-0.48%、0.51%、-1.04%。



## ● 能源化工

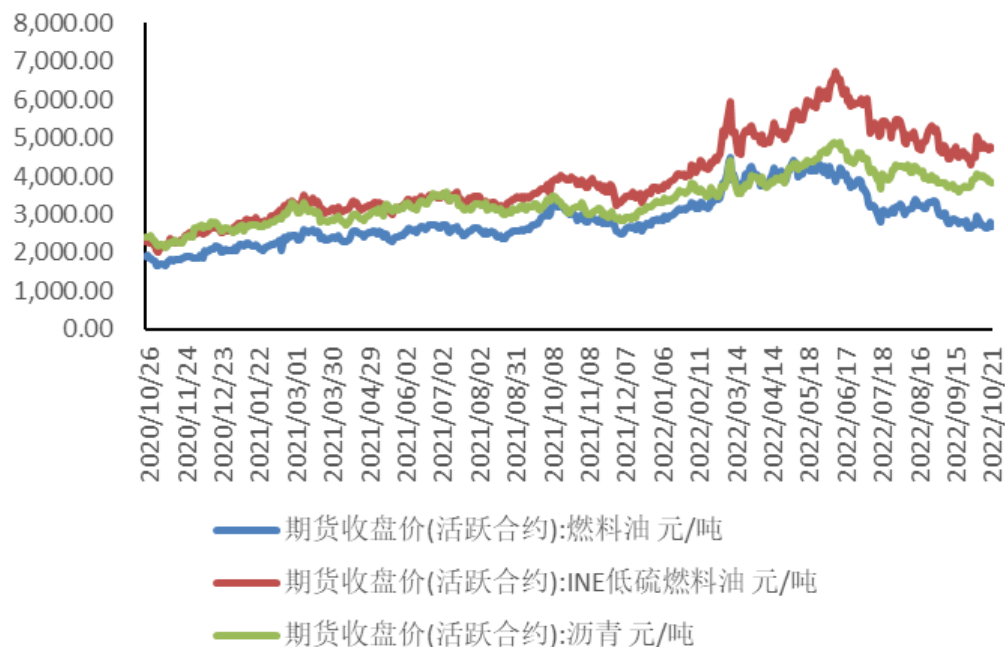
- 库存方面，本期全美商业原油库存4.37357亿桶，环比变化-0.39%。

库存量:商业原油:全美 (千桶)

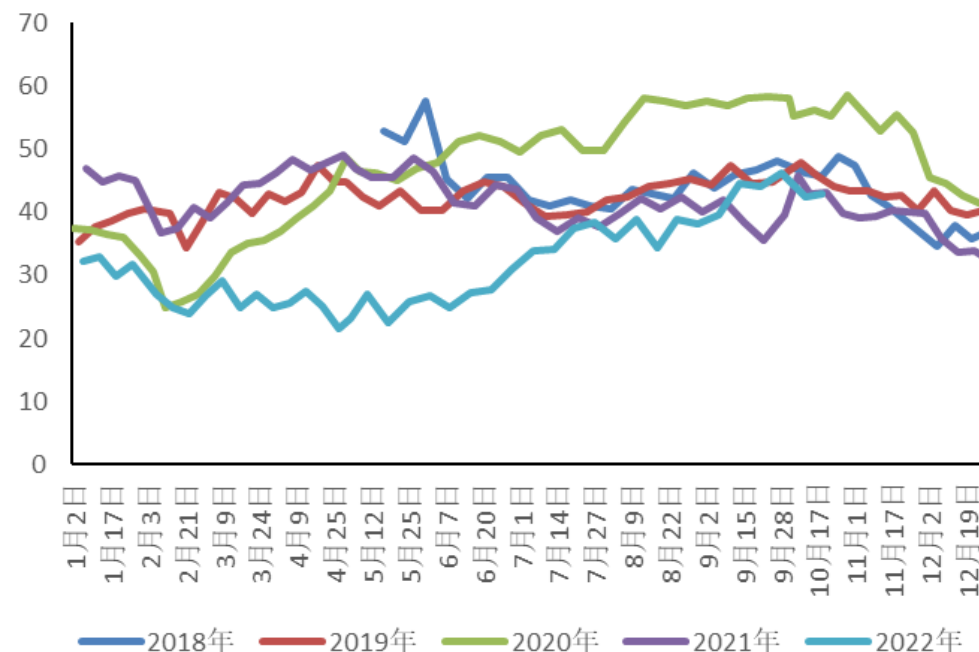


## ● 能源化工

- 成品油方面，本期燃料油、INE低硫燃料油、沥青期价变化幅度分别为0.91%、-0.42%、-3.39%。
- 石油沥青装置开工率43.00%，环比变化 1.42%。



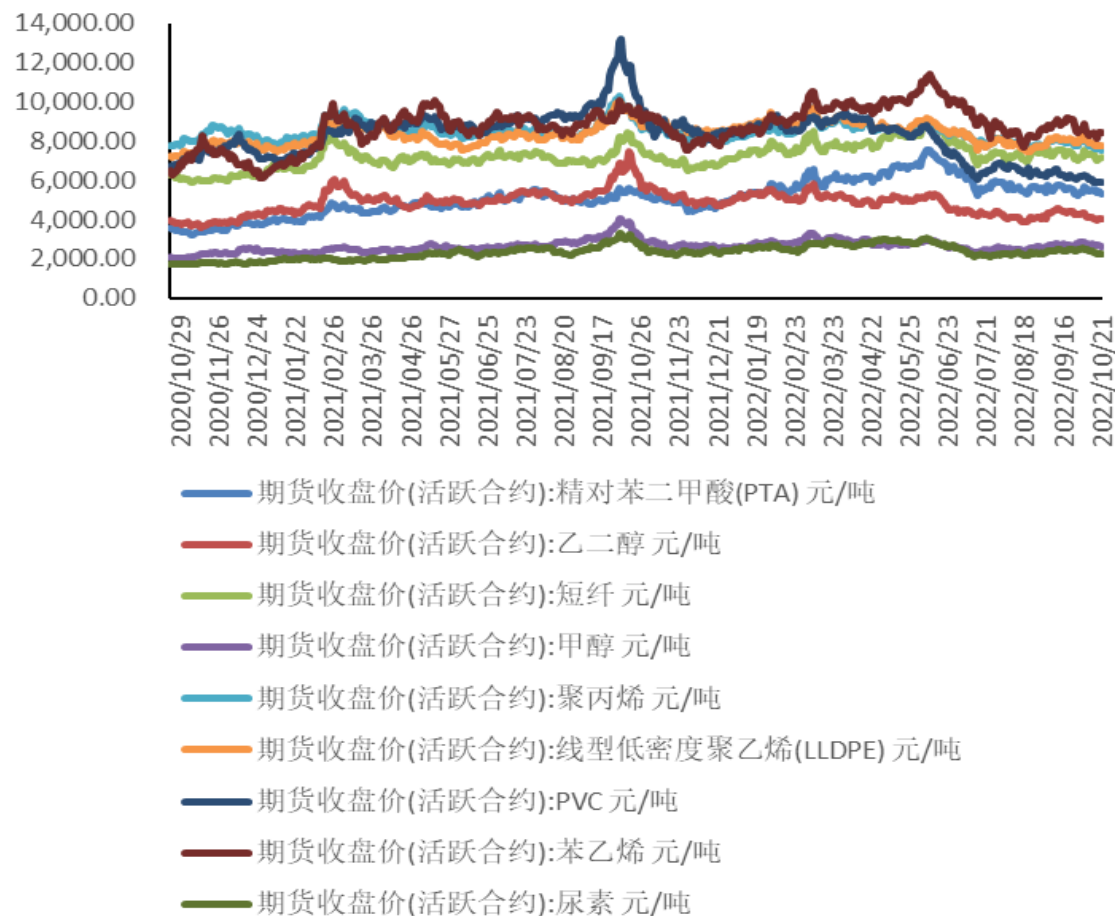
开工率:石油沥青装置 (%)





## ● 能源化工

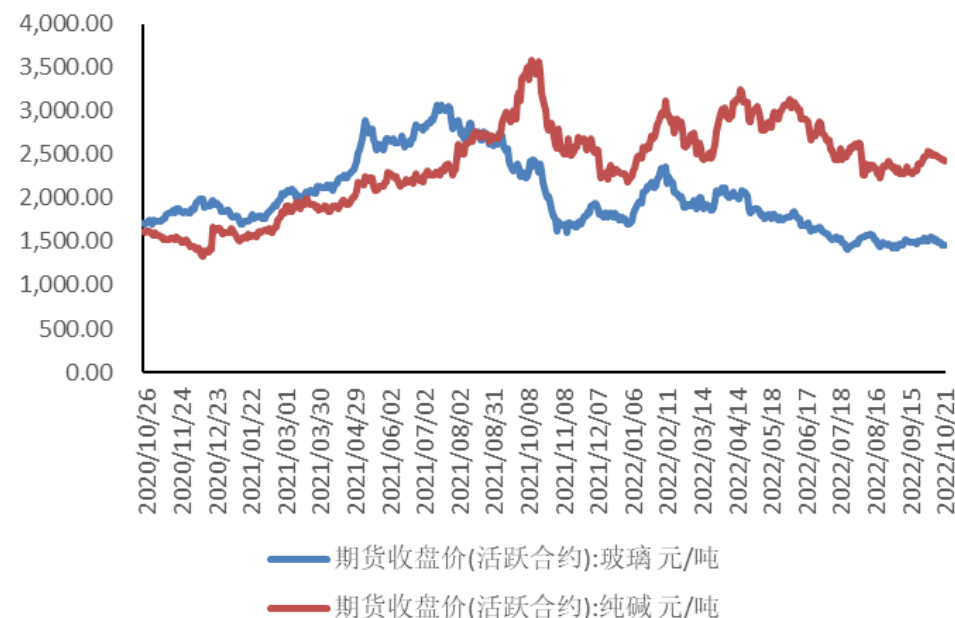
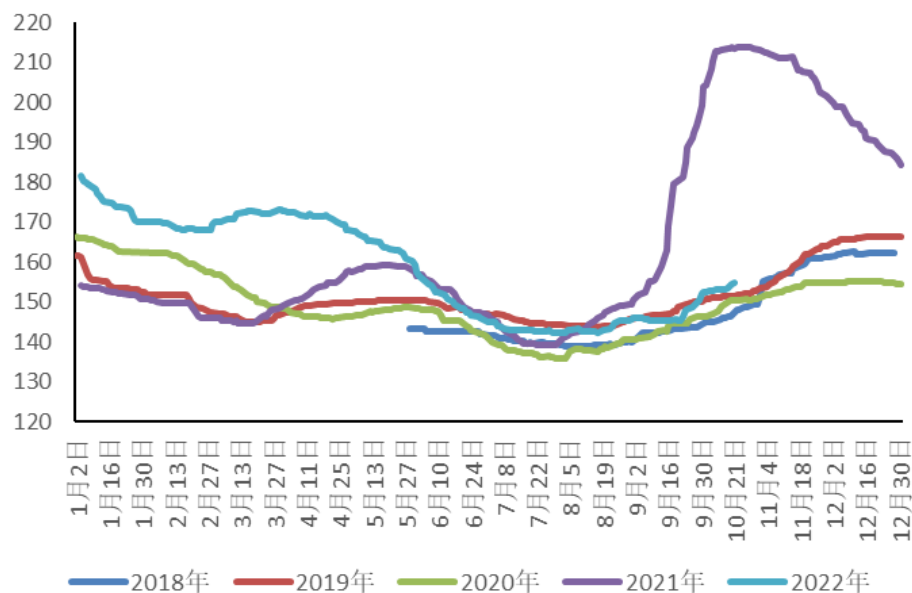
- 化工品方面，PTA变化幅度-3.16%、乙二醇变化幅度-0.86%，短纤变化幅度-3.41%，甲醇变化幅度-3.73%，聚丙烯变化幅度-2.34%，LLDPE变化幅度-2.41%，PVC变化幅度-2.82%，苯乙烯变化幅度0.69%，尿素变化幅度-8.13%。
- 板块总结：本期原油弱勢震蕩，化工板块普遍下跌。



## ● 水泥、玻璃、纯碱

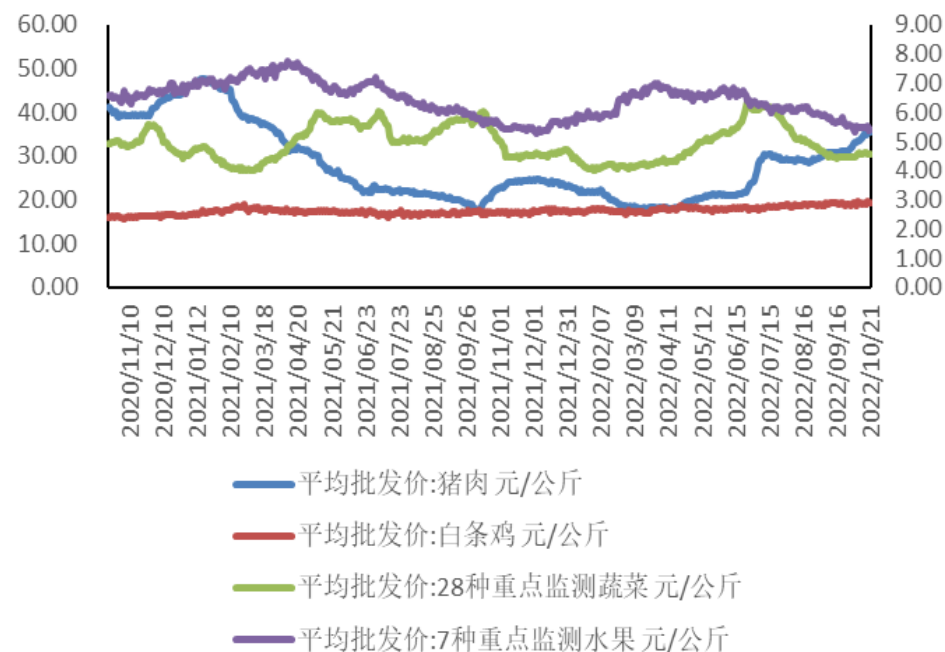
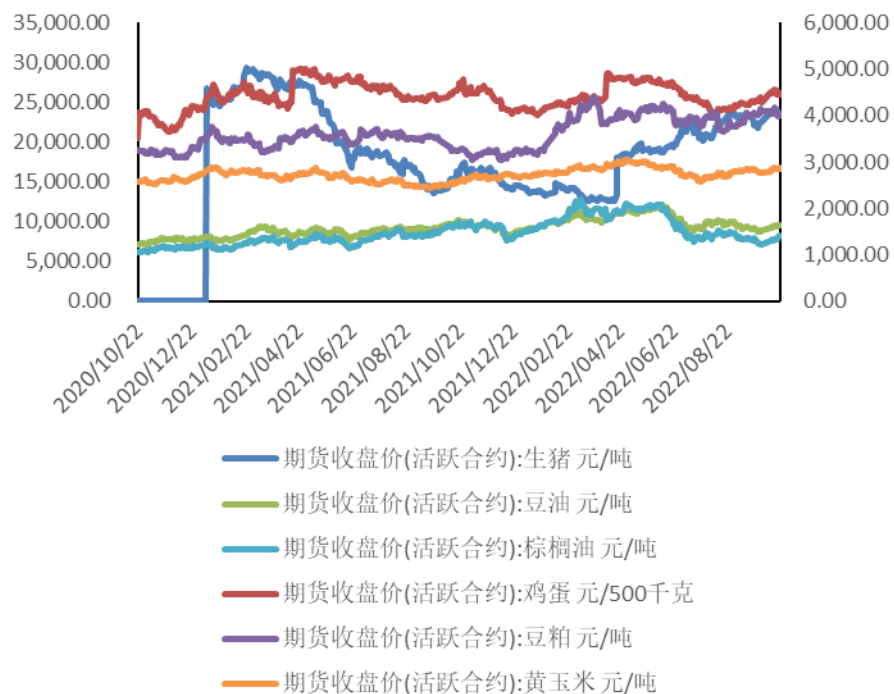
- 本期全国水泥价格上涨，全国水泥指数周涨跌幅1.07%。
- 本期纯碱和玻璃主力合约周度涨跌幅分别为-4.46%、-2.17%。
- 板块总结：本期纯碱、玻璃价格下跌，建筑材料价格重心下移的局面不变。

水泥价格指数:全国



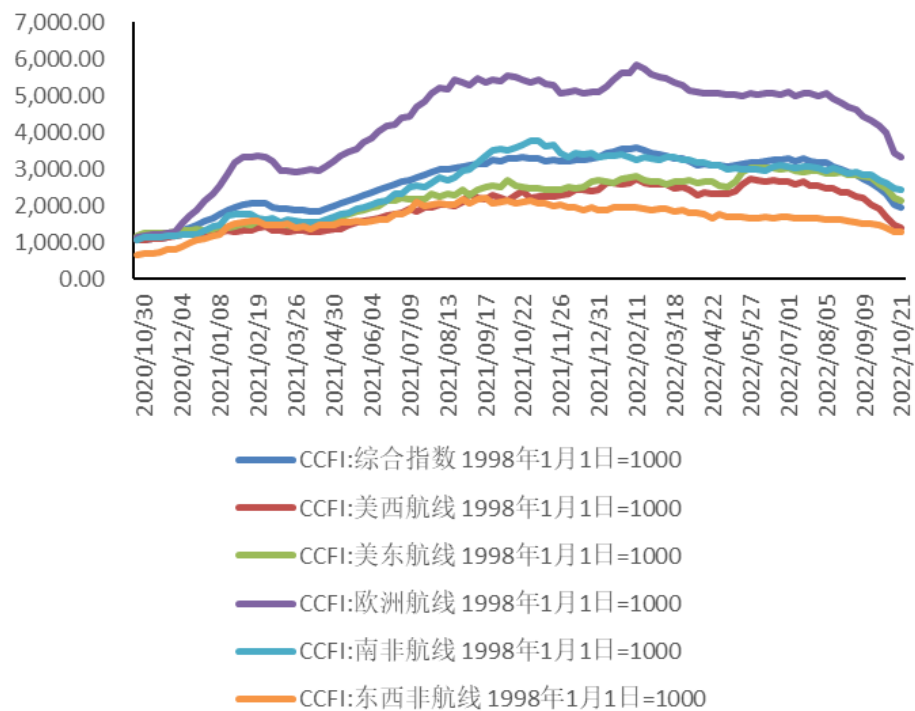
## ● 农产品

- 本期农产品期货中，生猪、鸡蛋、豆油、豆粕、棕榈油和玉米主力合约周度涨跌幅分别为-1.45%、-1.65%、2.41%、-1.13%、6.58%、0.81%。
- 现货方面，本期猪肉、白条鸡、蔬菜、水果价格周涨跌幅分别为4.45%、0.16%、-1.40%、0.46%。
- 板块总结：本期猪肉现价上涨，期价下跌，猪价边际上行空间缩小。

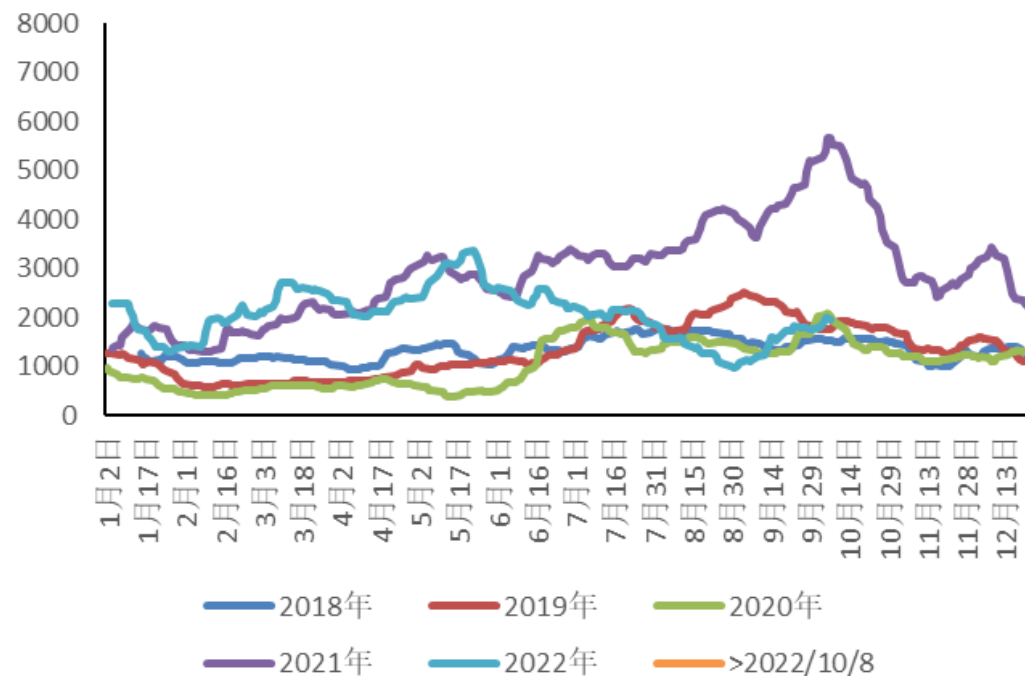


## ● 航运

- 本期CCFI指数下降，环比变化-3.27%。
- 本期BDI指数下降，环比变化 -1.03%。
- 板块总结：本期航运指数下降，受全球经济走弱影响，航运指数重心整体下移。



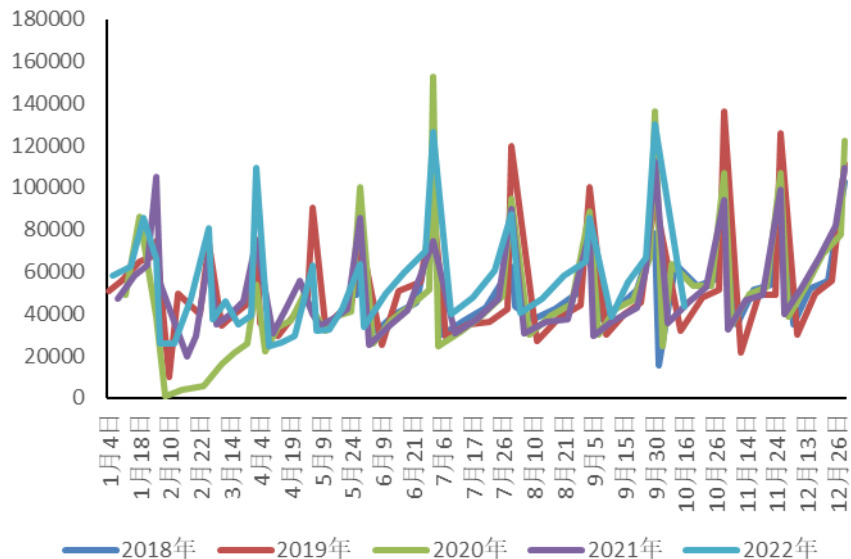
波罗的海干散货指数(BDI)



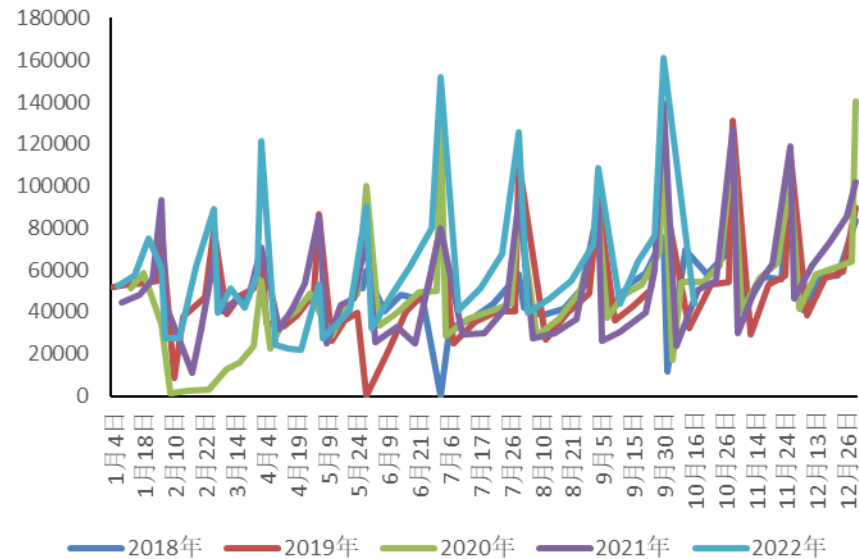
## ● 汽车消费

- 10月1日至10月16日期间，日均乘用车厂家零售43330辆，同比上涨-3%；日均乘用车厂家批发43727辆，同比变化6%。本期汽车消费数据显疲态。

乘用车厂家零售：日均（辆）



乘用车厂家批发：日均（辆）

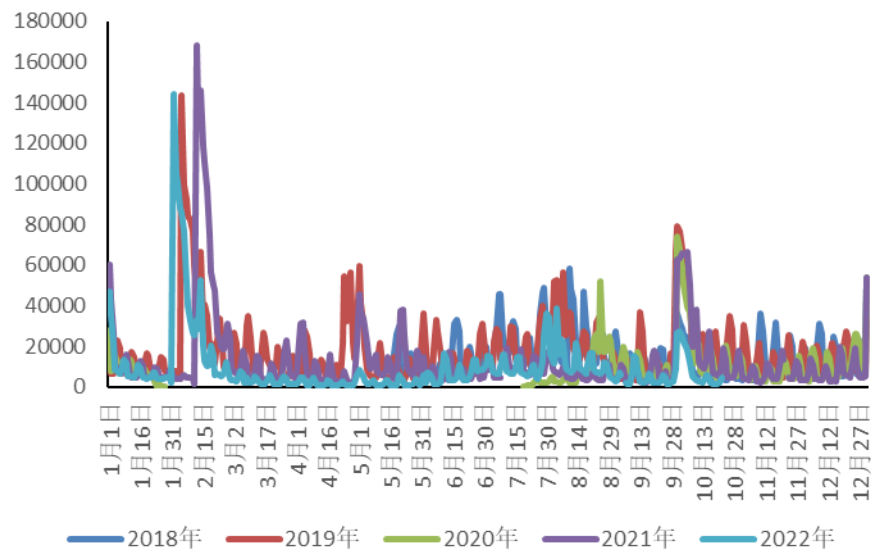




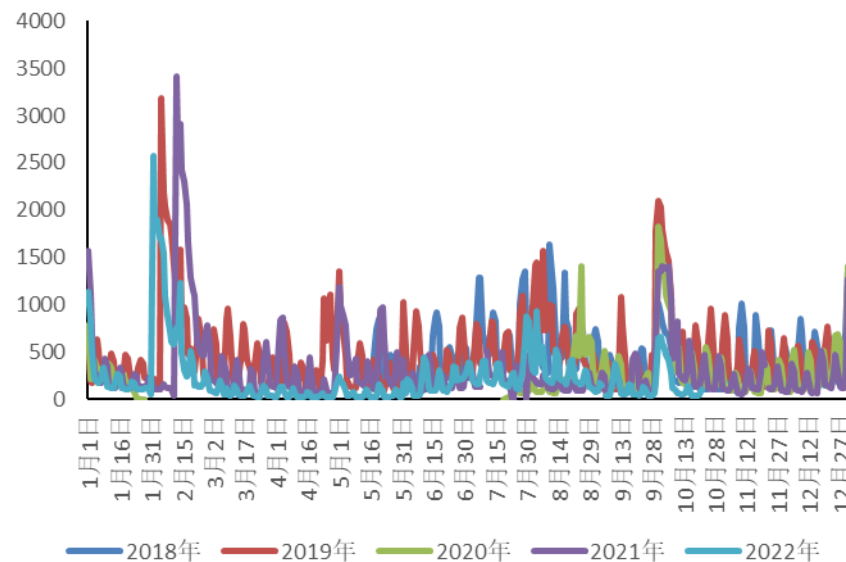
## ● 电影消费

- 本期电影票房累计1.7724亿元，环比变化-23.46%；观影人数437万人次，环比变化-23.03%。国庆后影视消费数据下跌，且弱于往年同期水平。

全国电影票房：当日（万元）



全国观影人次：当日（万人次）

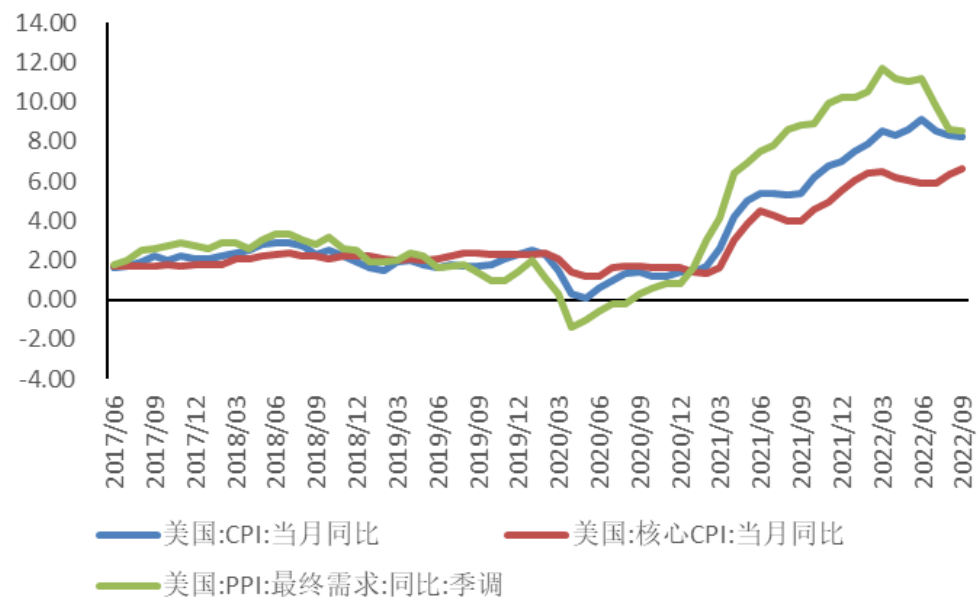




# 海外宏观 数据

### ● 美国通胀

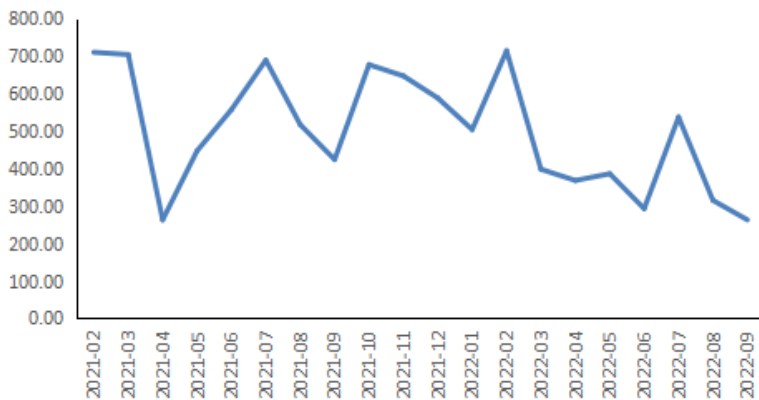
- 美国9月份CPI、核心CPI当月同比分别为8.2%、6.6%，9月PPI同比为8.5%，保持着高通胀。



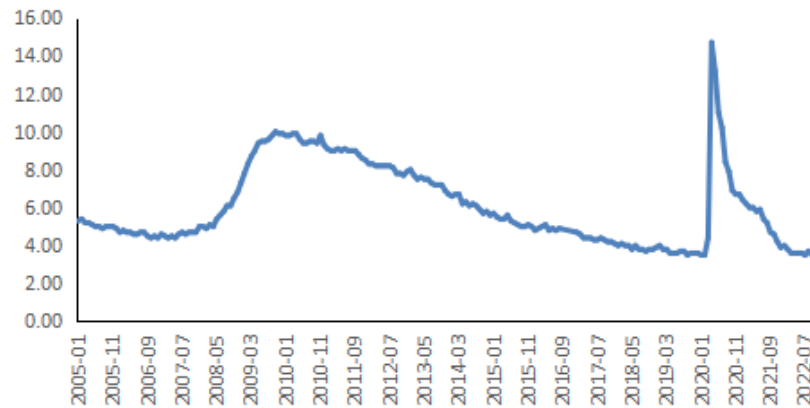
## ● 美国就业情况

- 美国9月份新增非农就业人数26.3万人，高于预期值；9月失业率3.5%，低于预期值；当周初次申请失业金人数21.4万人。

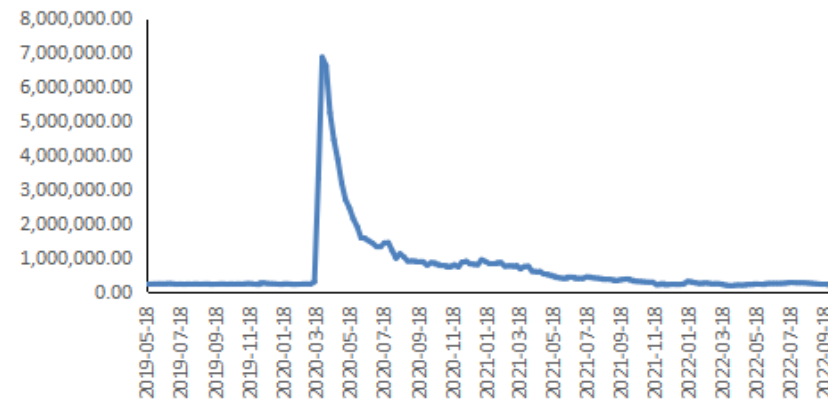
美国:新增非农就业人数:总计:季调 千人



美国:失业率:季调 %

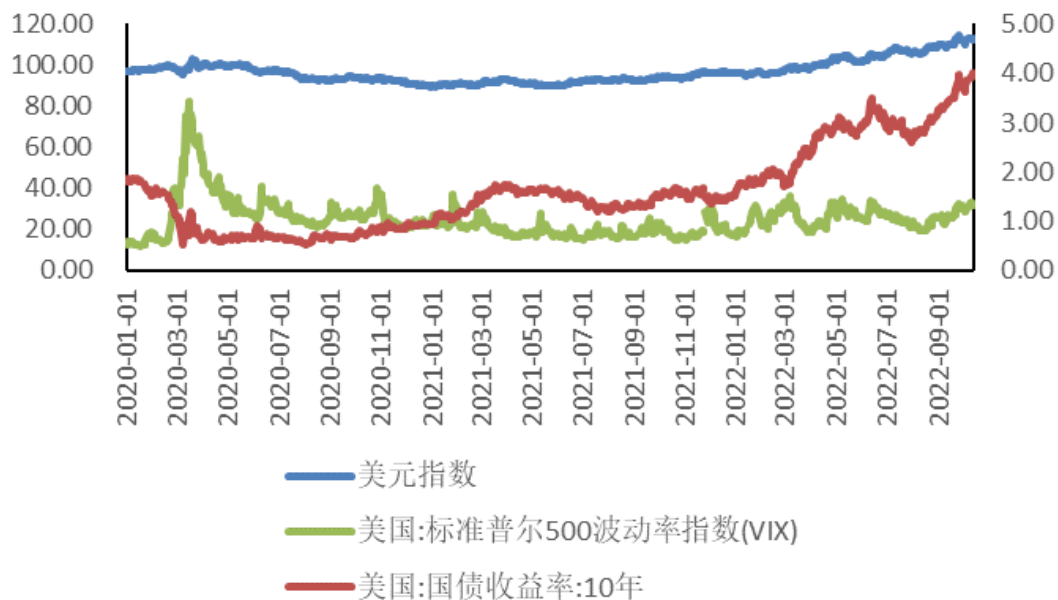


美国:当周初次申请失业金人数:季调 人

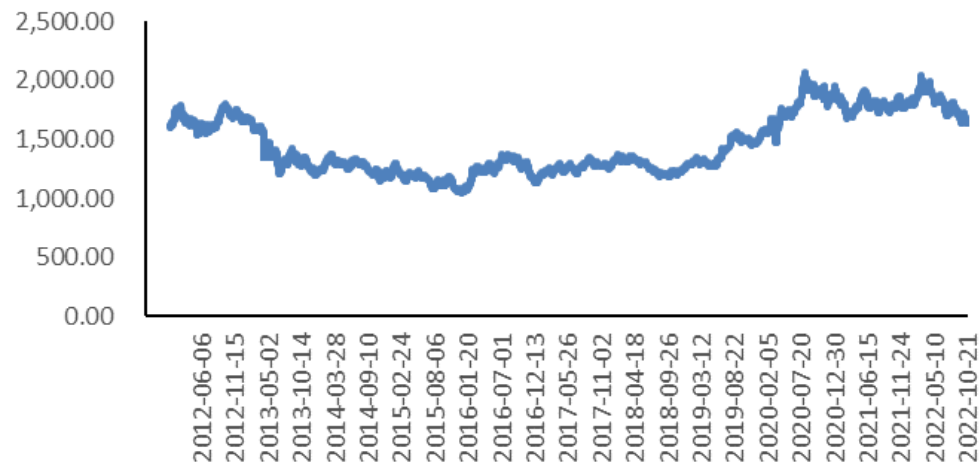


## ● 美元指数与市场风险情绪

- 本期美元指数111.85，环比变化0.33%；10年美债收益率4.21%，环比变化6.80%；标普500波动率指数29.69，环比变化-6.14%；COMEX黄金1653.9美元/盎司，环比变化-2.29%。



期货结算价(活跃合约):COMEX黄金 元/盎司

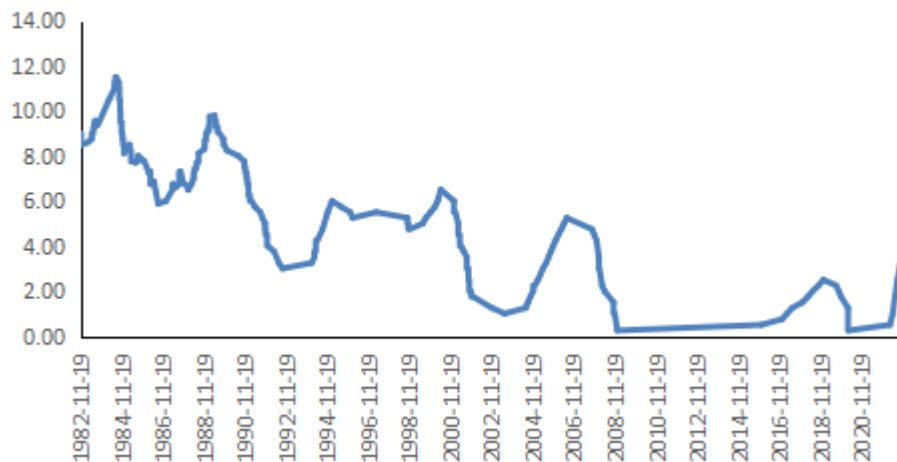




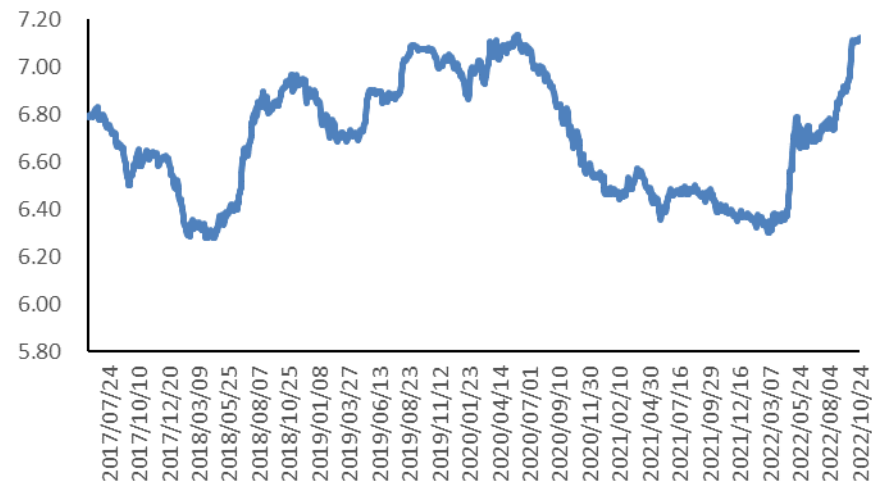
### ● 美联储利率与美元兑人民币

- 美国联邦公开市场委员会（FOMC）将在北京时间11月3日凌晨2点公布最新利率决议，市场普遍预期此次加息75个基点。10月21日美元兑人民币中间价为7.12，环比增加0.14%。

美国:联邦基金目标利率 %



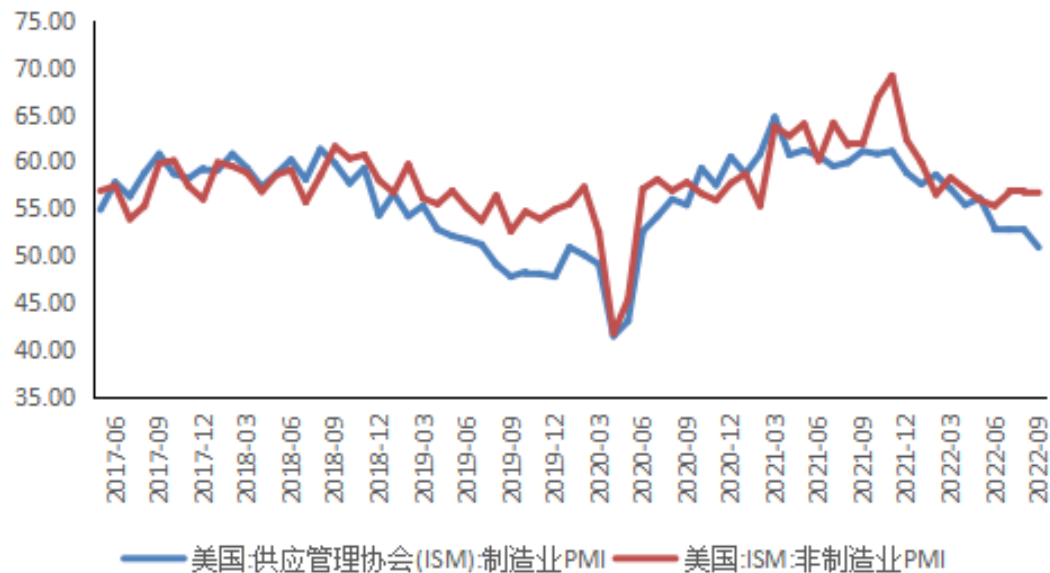
中间价:美元兑人民币





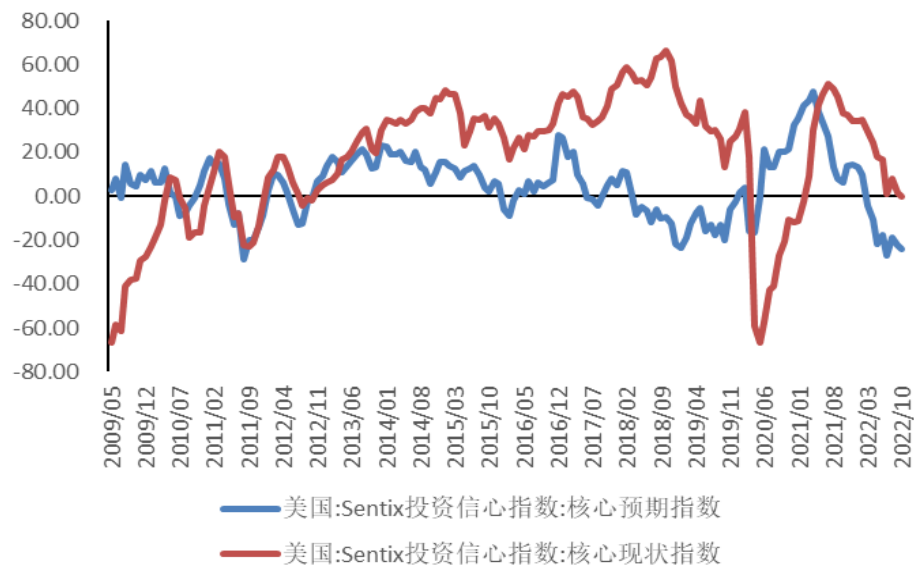
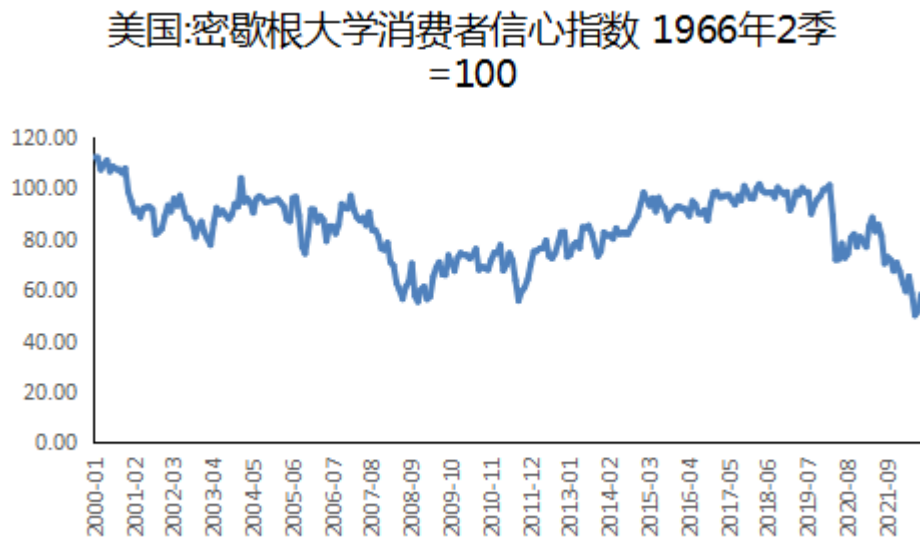
### ● 美国PMI

- 9月份美国ISM制造业PMI为50.9，环比下降；
- 9月份美国ISM非制造业PMI为56.7，环比小幅下降。



## ● 美国信心指数

- 美国密歇根大学10月消费者信心指数为59.8，环比回升；10月Sentix投资信心指数方面，核心预期指数为-24.3，核心现状指数为-0.3。



## 使用本研究报告的风险提示及法律声明

本报告根据国际和行业通行的准则，以合法渠道获得这些信息，尽可能保证可靠、准确、完整，但并不保证报告所述信息的准确性和完整性。

本报告中的信息、意见等均仅供客户参考，不构成所述证券和期货标的买卖的出价或征价邀请或要约。本报告中的信息、意见等并未考虑到获取本报告人员的具体投资目的、财务状况以及特定需求，在任何时候均不构成对任何人的个人推荐。客户应当对本报告中的信息和意见进行独立评估，并应同时考量各自的投资目的、财务状况和特定需求，必要时就法律、商业、财务、税收等方面咨询专家的意见。对依据或者使用本报告所造成的一切后果，本公司及/或其关联人员及/或关联机构均不承担任何法律责任。在不同时期，本公司可发出与本报告所载资料、意见及推测不一致的报告，本公司不保证报告所含信息保持在最新状态。同时，本公司对本报告所含信息可在不发出通知的情形下做出修改，投资者应当自行关注相应的更新或修改。除非另行说明，本报告中所引用的关于业绩的数据代表过往表现。过往的业绩表现亦不应作为日后回报的预示。我们不承诺也不保证，任何所预示的回报会得以实现。分析中所做的回报预测可能是基于相应的假设，任何假设的变化可能会显著地影响所预测的回报。

本报告版权仅为兴证期货有限公司所有，未经本公司事先书面授权，本报告的任何部分均不得以任何方式制作任何形式的拷贝、复印件或复制品，或再次分发给任何其他人，或以任何侵犯本公司版权的其他方式使用。未经授权的转载，本公司不承担任何转载责任。

# 感谢聆听

分析师：林玲

从业资格编号：F3067533

投资咨询编号：Z0014903

分析师：周立朝

从业资格编号：F03088989

**研究发展部**

**2022.10.24**