

杨娜

从业资格编号: F03091213

投资咨询编号: Z0016895

邮箱:

yangna@xzfutures.com

内容提要

· 观点总结

沪深300当月合约IF2210报收3841.4点, 上涨2.55%, 成交816.86亿元; 上证50当月合约IH2210报收2586.6点, 上涨2.26%, 成交789.69亿元; 中证500当月合约IC2210报收5983.8点, 上涨2.38%, 成交362.29亿元; 中证1000当月合约IM2210报收6418点, 上涨2.77%, 成交499.27亿元。申万31个行业中, 计算机、医药生物、农林牧渔行业领涨; 煤炭、石油石化、房地产行业领跌。资金方面, 上一交易日A股资金净主动买入额为买入558.29亿元, 其中主板A股资金净主动买入额为买入386.96亿元。

国内经济呈现弱复苏态势, 9月PMI为50.1%, 连续两个月回升, 且重新站回荣枯线上方。社融总量、结构同步改善, 企业信贷好于居民。整体而言, 汇率相对稳定, 维持区间震荡, 有助于市场信心稳定。美国制裁半导体企业或在近期对科技板块产生负面影响。汇率相对稳定, 维持区间震荡, 有助于市场信心稳定。美国通胀仍然高位运行, 缩表预期至25年, 外需仍弱。二十大召开, 会议传达出加快构建新发展格局, 对高端制造领域进一步强化, 科教兴国战略仍要深入实施, 共同富裕, 并提倡文化自信。市场掀起自购、回购潮, 多家基金、资管机构发布公告, 自购旗下权益基金。A股季报披露进入高峰, 现披露多家公司业绩预告预喜。风险溢价处于回升态势, 估值在偏低位置运行。短期预期指数仍有反弹空间。

IF当月合约基差为2.87, IH当月合约基差为3.37, IC当月合约基差为0.47, IM当月合约基差为11.3。

一、股指期货数据追踪

图表1.股市指数追踪

指数简称	收盘价	日最高价	日最低价	日成交量 (亿)	日成交额 (亿)	日涨跌	日涨跌幅	日振幅
沪深300	3838.27	3870.22	3831.17	88.35	1865.56	↓-8.15	↓-0.21	1.02
上证50	2569.97	2598.21	2565.04	20.98	462.32	↓-15.53	↓-0.60	1.28
中证500	6035.67	6074.37	5996.39	105.75	1271.31	↑20.08	↑0.33	1.30
中证1000	6508.50	6551.80	6447.78	129.92	1729.18	↑36.05	↑0.56	1.61
上证综指	3080.96	3099.92	3074.22	245.63	3260.03	↓-3.98	↓-0.13	0.83
深证成指	11187.70	11270.48	11135.47	388.14	4678.00	↑25.44	↑0.23	1.21
中小板指	7559.85	7618.32	7532.06	505.84	591.91	↑10.01	↑0.13	1.14
创业板指	2446.93	2469.03	2428.15	469.48	1575.92	↑11.91	↑0.49	1.68
恒生指数	16914.58	16914.58	16558.41	445.11	1999.16	↑301.68	↑1.82	2.14
台湾50	9895.28	9904.42	9767.48	444.28	1967.42	↑151.52	↑1.56	1.41

数据来源: wind, 兴证期货研发部

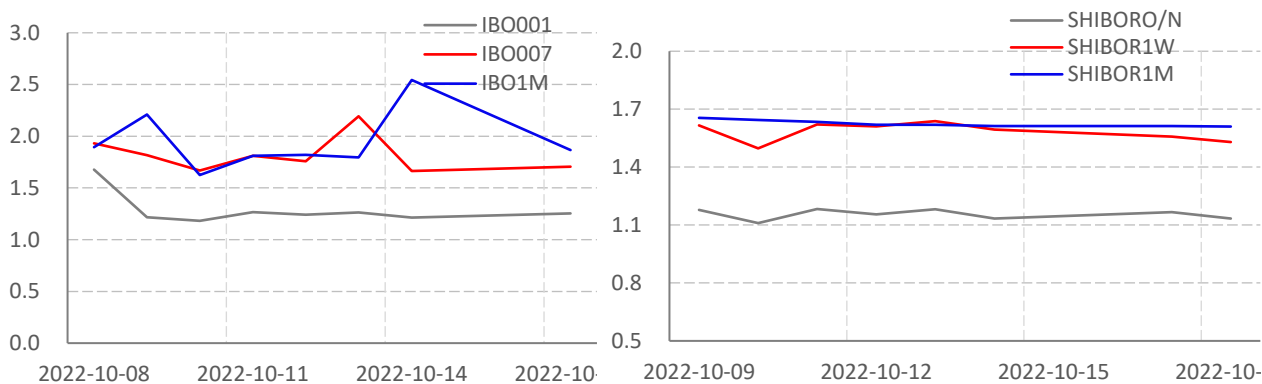
图表2.股指期货盘面数据追踪

证券简称	收盘价	日持仓变化	日成交量	日成交额 (亿)	日涨跌	日涨跌幅	日振幅	基差
沪深300	3838.27							
IF2210	3835.40	-8382	53368	643.53	16.80	↑0.28	1.47	2.87
IF2211	3833.00	8823	18676	224.55	17.80	↑0.30	1.47	5.27
IF2212	3827.00	535	20956	251.08	12.60	↑0.21	1.41	11.27
IF2303	3819.00	609	6394	75.62	9.00	↑0.15	1.31	19.27
上证50	2569.97							
IH2210	2566.60	-5073	54543	628.87	-4.40	↓-0.11	1.20	3.37
IH2211	2570.00	7334	15373	177.27	-7.20	↓-0.19	1.25	-0.03
IH2212	2570.80	2479	21323	245.53	-10.40	↓-0.27	1.31	-0.83
IH2303	2581.20	1512	5251	60.36	-13.40	↓-0.35	1.27	-11.23
中证500	6035.67							
IC2210	6035.20	-2284	30210	72.84	-14.40	↓-0.56	1.53	0.47
IC2211	6018.20	3984	9408	120.68	-14.00	↓-0.54	1.51	17.47
IC2212	5994.80	615	15581	22.46	-15.20	↓-0.59	1.49	40.87
IC2303	5915.20	297	2888	392.77	-17.20	↓-0.66	1.51	120.47
中证1000	6508.50							
IM2210	6497.20	30270	30270	392.77	30.60	↑0.47	1.79	11.30
IM2211	6447.40	10139	10139	130.60	31.40	↑0.49	1.78	61.10
IM2212	6395.40	13761	13761	175.94	23.80	↑0.37	1.68	113.10
IM2303	6254.00	3643	3643	45.53	21.20	↑0.34	1.68	254.50

数据来源: wind, 兴证期货研发部

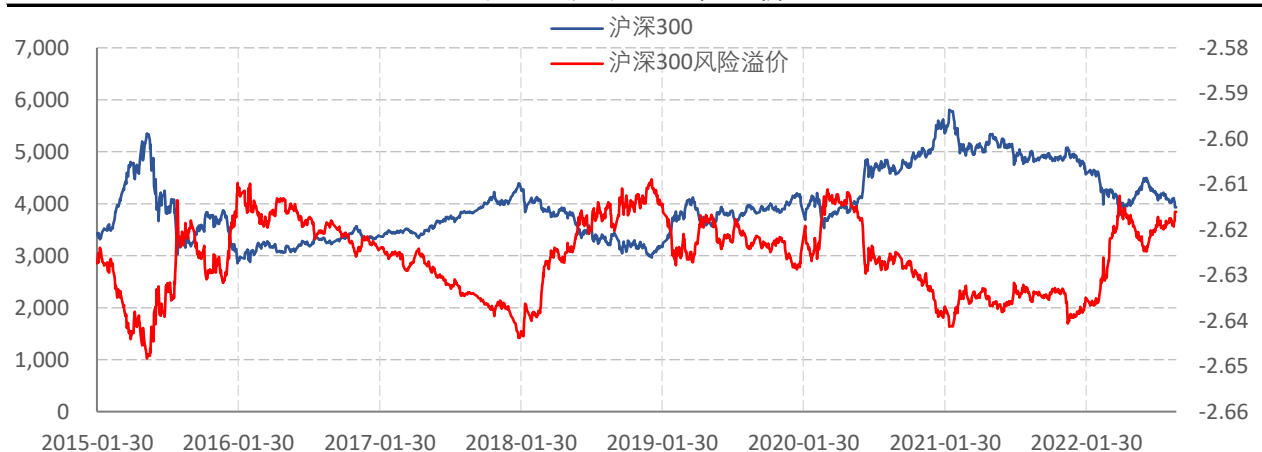
一、股市基本情况

图表3.流动性监测—银行间同业拆借&SHIBOR



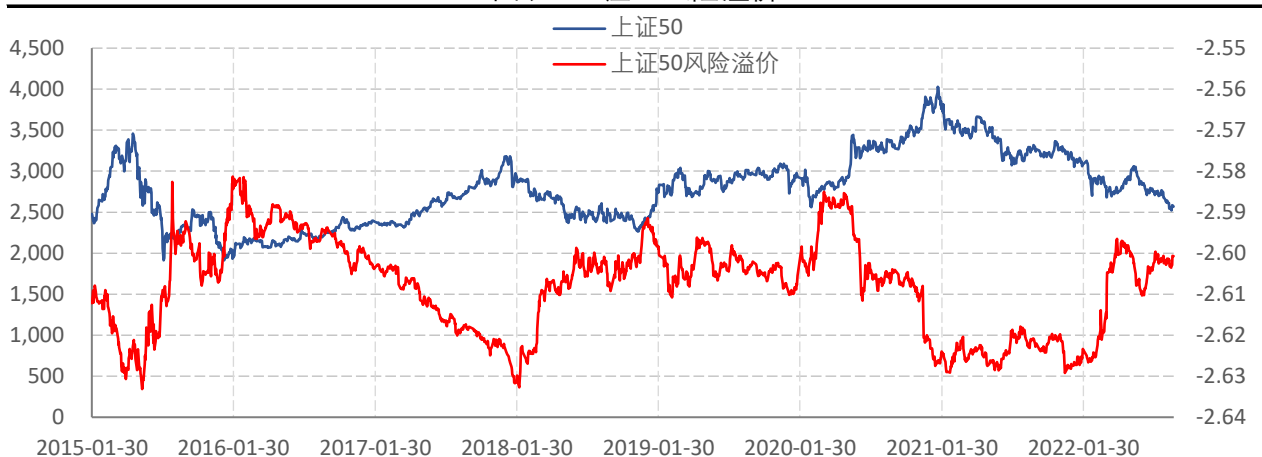
数据来源: wind, 兴证期货研发部

图表4.沪深300风险溢价



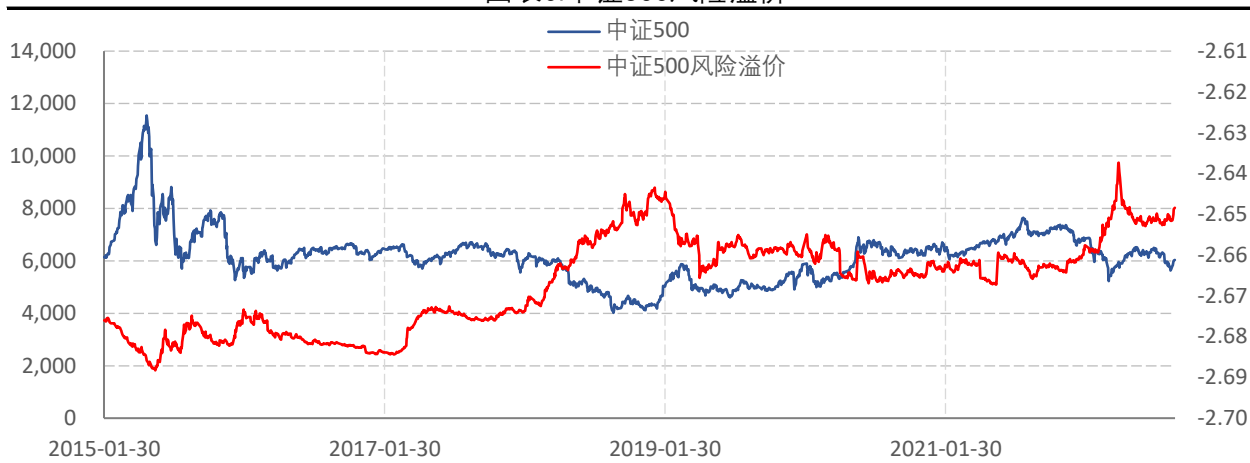
数据来源: wind, 兴证期货研发部

图表5.上证50风险溢价



数据来源: wind, 兴证期货研发部

图表6.中证500风险溢价



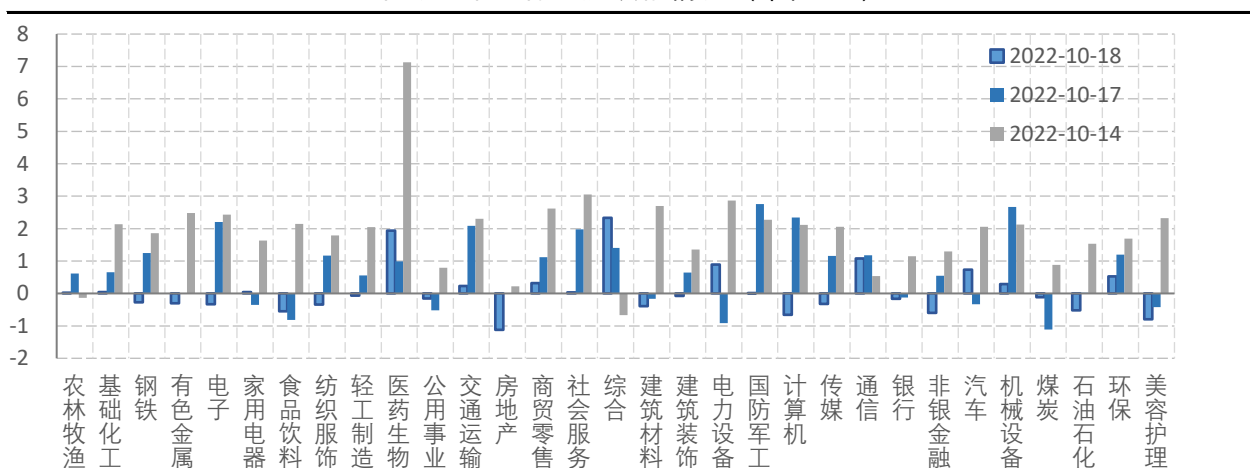
数据来源: wind, 兴证期货研发部

图表7.中证1000风险溢价



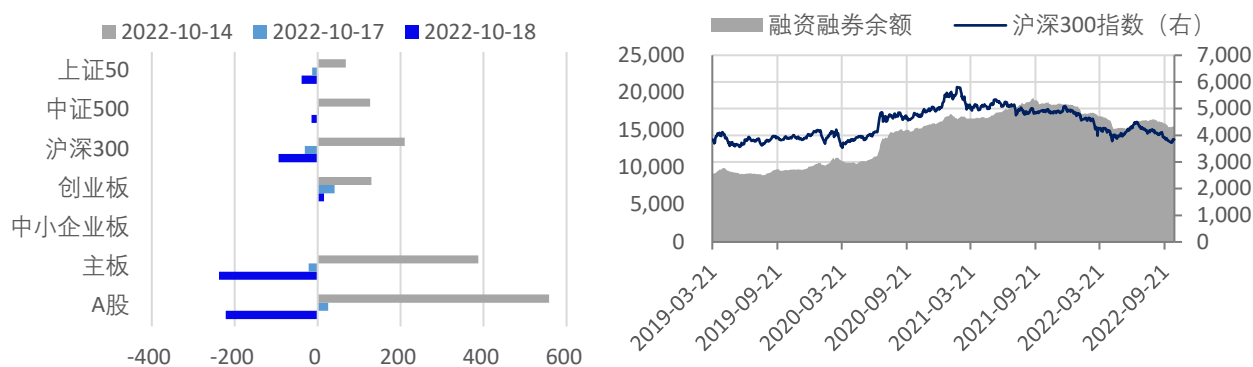
数据来源: wind, 兴证期货研发部

图表8.申万行业涨跌幅情况 (单位: %)



数据来源: wind, 兴证期货研发部

图表9.流动性监测—银行间同业拆借&SHIBOR



数据来源: wind, 兴证期货研发部

图表10.IF当月合约会员持仓情况 (单位: 手)

名次	期货公司 会员简称	持买单量	较上交易 日变化	名次	期货公司 会员简称	持卖单量	较上交易 日变
1	国泰君安	6973	110	1	国泰君安	7447	84
2	中信期货	5317	93	2	中信期货	6671	-681
3	海通期货	2958	55	3	上海东证	3554	-216
4	上海东证	2582	34	4	海通期货	2439	90
5	广发期货	1920	-72	5	华泰期货	1806	-613
6	华泰期货	1912	-38	6	国信期货	1764	538
7	申银万国	1885	-37	7	申银万国	1592	-419
8	国富期货	1720	-70	8	银河期货	1402	-292
9	国信期货	1526	59	9	兴业期货	1334	49
10	银河期货	1462	-89	10	广发期货	1157	-379

数据来源: wind, 兴证期货研发部

图表11.IH当月合约会员持仓情况 (单位: 手)

名次	期货公司 会员简称	持买单量	较上交易 日变化	名次	期货公司 会员简称	持卖单量	较上交易 日变
1	中信期货	4011	-987	1	国泰君安	6465	-568
2	国泰君安	3512	-129	2	中信期货	4122	-219
3	上海东证	2721	-33	3	中银期货	3182	-12
4	华泰期货	2037	-181	4	海通期货	2575	12
5	申银万国	1990	-228	5	上海东证	2095	-418
6	兴证期货	1840	118	6	广发期货	1947	-633
7	海通期货	1400	81	7	南华期货	1892	50
8	瑞银期货	1118	-7	8	中金期货	1706	-282
9	招商期货	1070	100	9	永安期货	1008	-8
10	国信期货	1029	201	10	华泰期货	957	5

数据来源: wind, 兴证期货研发部

图表12.IC当月合约会员持仓情况 (单位: 手)

名次	期货公司 会员简称	持买单量	较上交易 日变化	名次	期货公司 会员简称	持卖单量	较上交易 日变
1	中信期货	9985	-73	1	中信期货	8915	-518
2	国泰君安	5919	-967	2	国泰君安	6914	-508
3	兴证期货	4800	-1172	3	海通期货	3678	-574
4	海通期货	3653	-1379	4	上海东证	2945	-521
5	国富期货	3581	-490	5	平安期货	2371	-250
6	中信建投	3261	-136	6	招商期货	2367	-85
7	华泰期货	2515	-646	7	申银万国	2206	-630
8	上海东证	2258	-498	8	永安期货	2016	-162
9	银河期货	2212	-169	9	银河期货	1920	-314
10	广发期货	1920	-582	10	中金财富	1727	-232

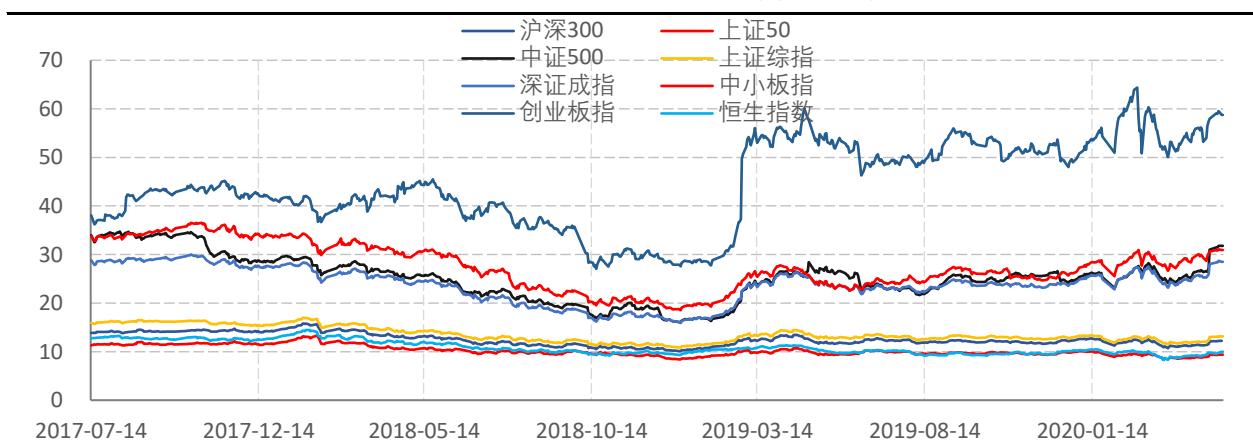
数据来源: wind, 兴证期货研发部

图表13.IM当月合约会员持仓情况 (单位: 手)

名次	期货公司 会员简称	持买单量	较上交易 日变化	名次	期货公司 会员简称	持卖单量	较上交易 日变
1	中信期货	3743	-334	1	中信期货	4841	-818
2	国泰君安	3352	-264	2	国泰君安	3922	-699
3	兴证期货	2474	-450	3	上海东证	1922	-428
4	海通期货	1670	-128	4	海通期货	1577	-214
5	国富期货	1485	-276	5	银河期货	1545	153
6	中信建投	1445	-55	6	申银万国	1229	110
7	华泰期货	1211	-6	7	华闻期货	889	198
8	上海东证	1067	91	8	华泰期货	836	-125
9	银河期货	930	196	9	国信期货	777	-350
10	广发期货	874	-306	10	中银期货	655	4

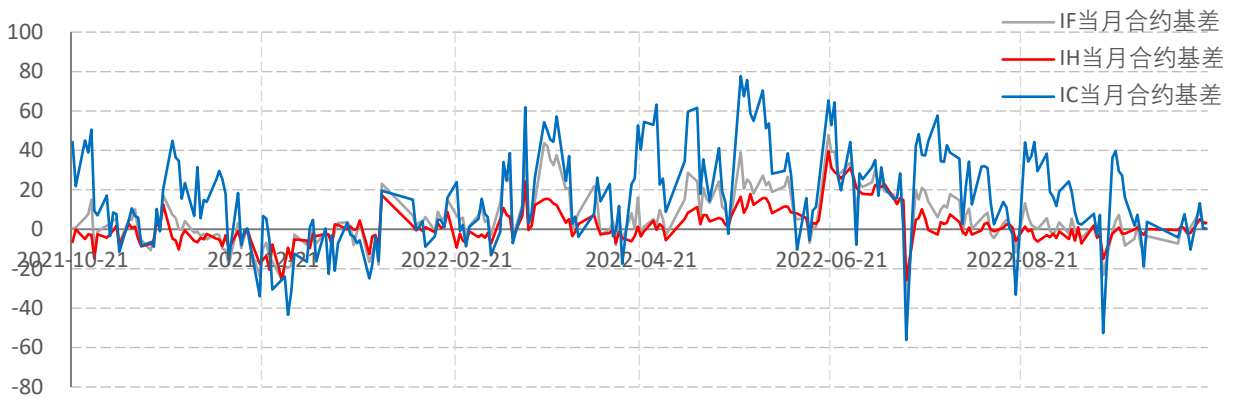
数据来源: wind, 兴证期货研发部

图表14.申万行业涨跌幅情况 (单位: %)



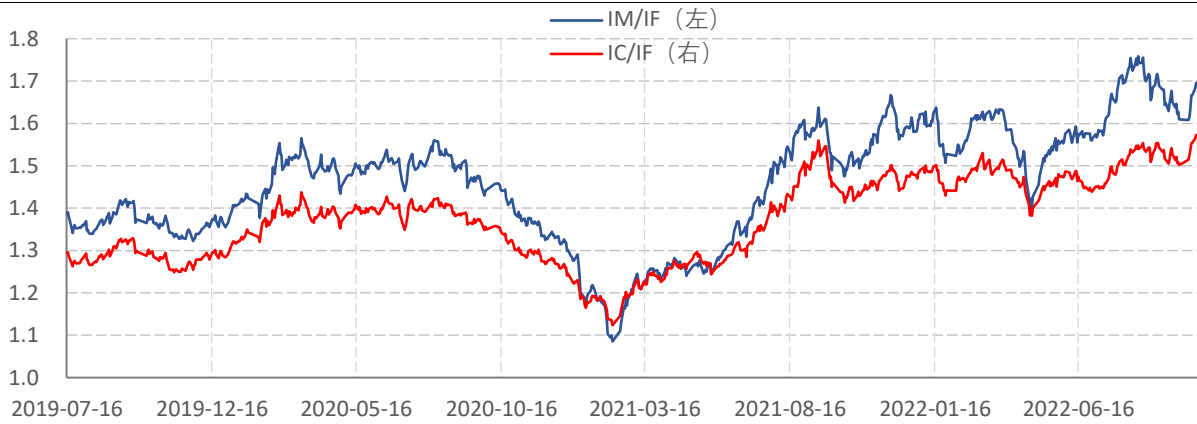
数据来源: wind, 兴证期货研发部

图表15.申万行业涨跌幅情况 (单位: %)



数据来源: wind, 兴证期货研发部

图表16.申万行业涨跌幅情况 (单位: %)



数据来源: wind, 兴证期货研发部

分析师承诺

本人以勤勉的职业态度，独立、客观地出具本报告。本报告清晰准确地反映了本人的研究观点。报告所采用的数据均来自公开资料，分析逻辑基于本人的职业理解，通过合理判断的得出结论，力求客观、公正，结论，不受任何第三方的授意影响。本人不曾因也将不会因本报告中的具体推荐意见或观点而直接或间接接收到任何形式的报酬。

免责声明

本报告的信息均来源于公开资料，我公司对这些信息的准确性和完整性不作任何保证，也不保证所包含的信息和建议不会发生任何变更。文中的观点、结论和建议仅供参考。兴证期货可发出其它与本报告所载资料不一致及有不同结论的报告。本报告及该等报告反映编写分析员的不同设想、见解及分析方法。报告所载资料、意见及推测仅反映分析员于发出此报告日期当日的独立判断。

客户不应视本报告为作出投资决策的惟一因素。本报告中所指的投资及服务可能不适合个别客户，不构成客户私人咨询建议。本公司未确保本报告充分考虑到个别客户特殊的投资目标、财务状况或需要。本公司建议客户应考虑本报告的任何意见或建议是否符合其特定状况，以及（若有必要）咨询独立投资顾问。

在任何情况下，本报告中的信息或所表述的意见并不构成对任何人的投资建议。在任何情况下，本公司不对任何人因使用本报告中的任何内容所引致的损失负任何责任。

本报告的观点可能与资管团队的观点不同或对立，对于基于本报告全面或部分做出的交易、结果，不论盈利或亏损，兴证期货研究发展部不承担责任。

本报告版权仅为兴证期货有限公司所有，未经书面许可，任何机构和个人不得以任何形式翻版、复制和发布。如引用、刊发，需注明出处兴证期货研究发展部，且不得对本报告进行