

兴证期货·研发中心

2022年10月13日 星期四

金融研究团队

杨娜

从业资格编号: F03091213

投资咨询编号: Z0016895

邮箱:

yangna@xzfutures.com

内容提要

· 观点总结

沪深300当月合约IF2210报收3726.8点, 上涨0.7%, 成交676.12亿元; 上证50当月合约IH2210报收2538.4点, 下跌0.06%, 成交605.97亿元; 中证500当月合约IC2210报收5682.8点, 下跌0.47%, 成交256.08亿元; 中证1000当月合约IM2210报收5994.2点, 上涨0.27%, 成交422.67亿元。申万31个行业中, 农林牧渔、煤炭、石油石化行业领涨; 食品饮料、电子、社会服务行业领跌。资金方面, 上一交易日A股资金净主动买入额为买入89.31亿元, 其中主板A股资金净主动买入额为买入70.18亿元。

国内经济呈现弱复苏态势, 9月PMI为50.1%, 连续两个月回升, 且重新站回荣枯线上方。社融总量、结构同步改善, 企业信贷好于居民。整体而言, 汇率相对稳定, 维持区间震荡, 有助于市场信心稳定。美国制裁半导体企业或在近期对科技板块产生负面影响。A股三季报披露窗口开启, 目前近九成预喜。指数处于底部区间。

IF当月合约基差为-0.29, IH当月合约基差为0.42, IC当月合约基差为7.65, IM当月合约基差为23.45。

一、股指期货数据追踪

图表1.股市指数追踪

指数简称	收盘价	日最高价	日最低价	日成交量 (亿)	日成交额 (亿)	日涨跌	日涨跌幅	日振幅
沪深300	3784.31	3784.31	3661.53	108.09	2109.31	↑56.62	↑1.52	3.29
上证50	2555.02	2556.52	2482.55	28.64	590.95	↑15.08	↑0.59	2.91
中证500	5820.45	5820.45	5594.30	106.10	1108.16	↑135.95	↑2.39	3.98
中证1000	6192.65	6192.65	5918.02	120.05	1460.42	↑174.93	↑2.91	4.56
上证综指	3025.51	3025.51	2934.09	248.01	3068.71	↑45.71	↑1.53	3.07
深证成指	10838.48	10838.63	10402.06	347.14	4033.46	↑260.67	↑2.46	4.13
中小板指	7351.87	7351.87	7052.58	451.24	605.40	↑147.67	↑2.05	4.15
创业板指	2343.30	2343.50	2234.46	464.01	1352.09	↑81.41	↑3.60	4.82
恒生指数	16701.03	17040.70	16438.60	453.55	1841.93	↓-131.33	↓-0.78	3.58
台湾50	9784.01	9831.95	9718.61	451.14	2122.46	↓-30.64	↓-0.31	1.15

数据来源: wind, 兴证期货研发部

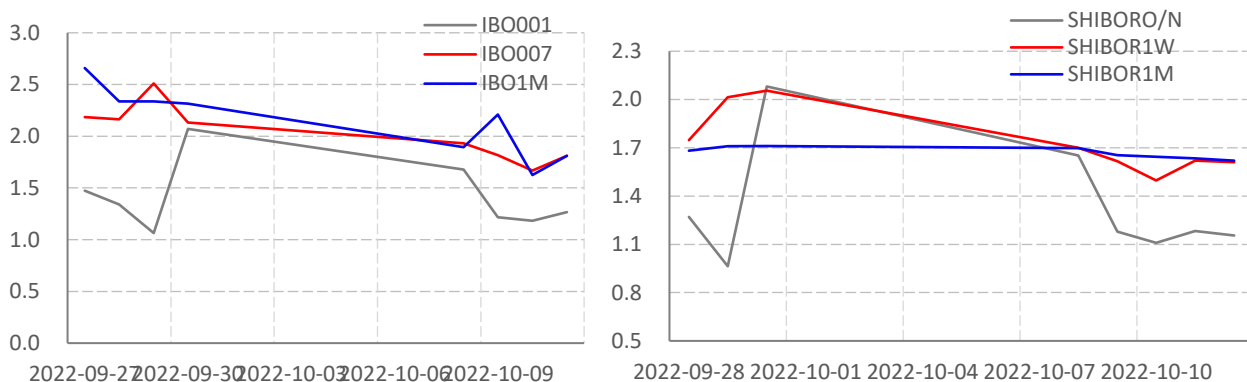
图表2.股指期货盘面数据追踪

证券简称	收盘价	日持仓变化	日成交量	日成交额 (亿)	日涨跌	日涨跌幅	日振幅	基差
沪深300	3784.31							
IF2210	3784.60	4315	81340	925.73	125.40	↑2.20	4.28	-0.29
IF2211	3785.00	3640	10118	114.79	134.60	↑2.38	4.30	-0.69
IF2212	3787.00	3042	29146	329.68	125.60	↑2.22	4.39	-2.69
IF2303	3789.20	171	7715	86.22	120.40	↑2.16	4.47	-4.89
上证50	2555.02							
IH2210	2554.60	9653	80735	899.45	54.20	↑1.45	3.50	0.42
IH2211	2558.60	2201	7251	80.81	53.00	↑1.42	3.57	-3.58
IH2212	2561.60	1053	23566	263.11	50.80	↑1.36	3.51	-6.58
IH2303	2573.20	1388	5565	62.14	52.80	↑1.41	3.51	-18.18
中证500	5820.45							
IC2210	5812.80	3580	46856	42.99	13.60	↑0.54	3.18	7.65
IC2211	5799.80	2110	5694	145.39	14.00	↑0.55	3.12	20.65
IC2212	5778.60	3202	19239	32.74	12.60	↑0.49	3.13	41.85
IC2303	5705.00	537	4315	615.36	12.00	↑0.47	3.21	115.45
中证1000	6192.65							
IM2210	6169.20	51182	51182	615.36	172.60	↑2.88	4.79	23.45
IM2211	6129.00	6379	6379	76.02	176.80	↑2.97	4.85	63.65
IM2212	6074.00	19327	19327	228.68	165.60	↑2.80	4.83	118.65
IM2303	5935.80	8650	8650	99.85	153.20	↑2.65	4.76	256.85

数据来源: wind, 兴证期货研发部

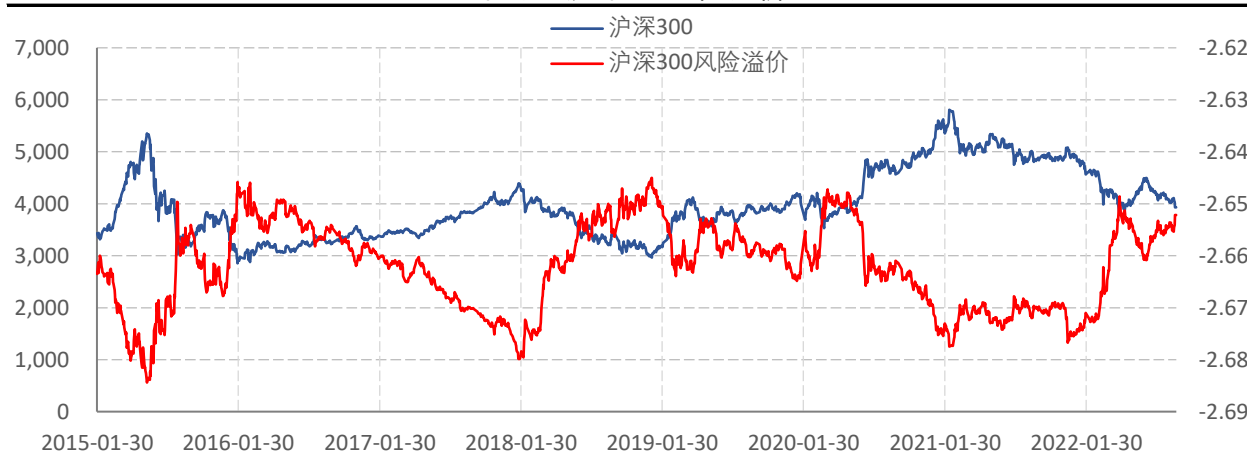
一、股市基本情况

图表3.流动性监测—银行间同业拆借&SHIBOR



数据来源: wind, 兴证期货研发部

图表4.沪深300风险溢价



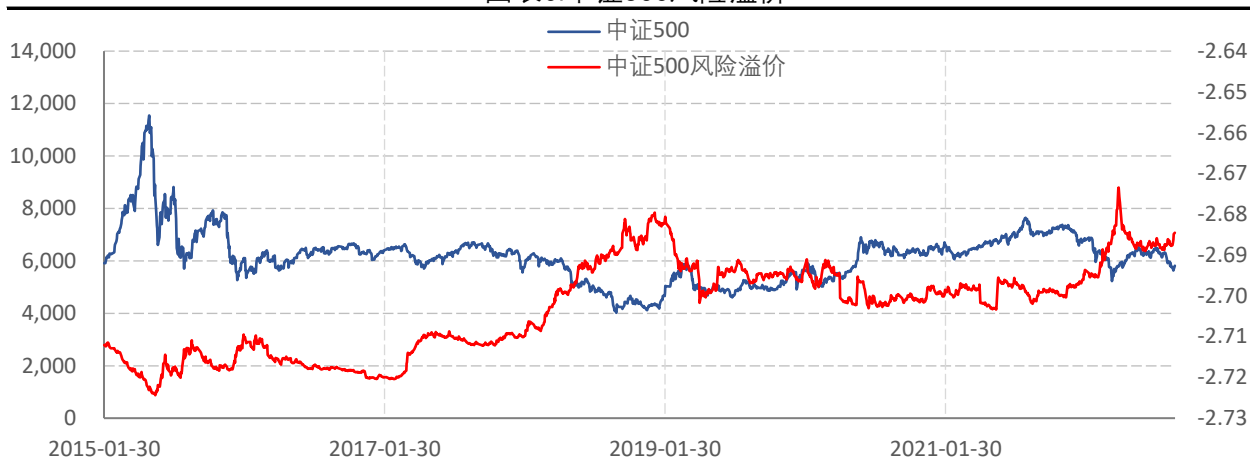
数据来源: wind, 兴证期货研发部

图表5.上证50风险溢价



数据来源: wind, 兴证期货研发部

图表6.中证500风险溢价



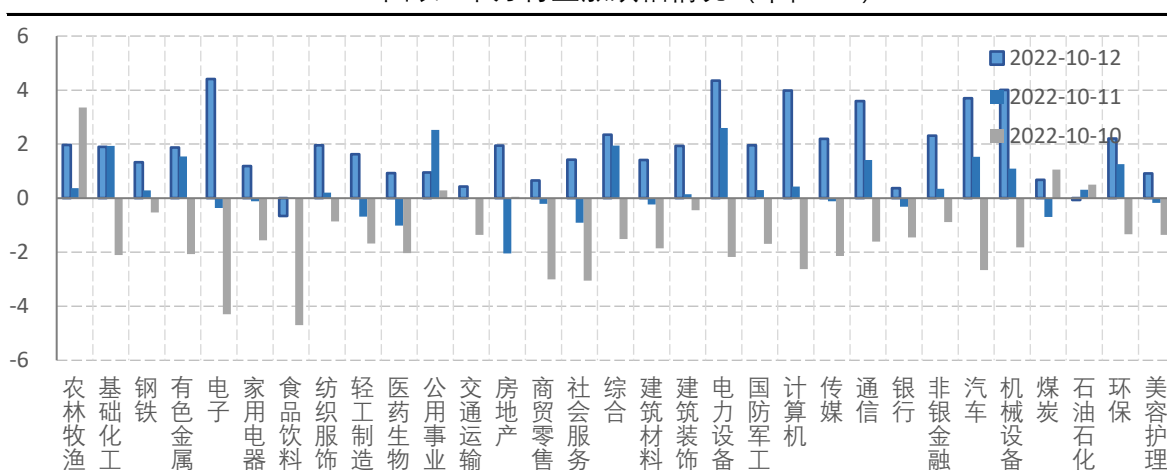
数据来源: wind, 兴证期货研发部

图表7.中证1000风险溢价



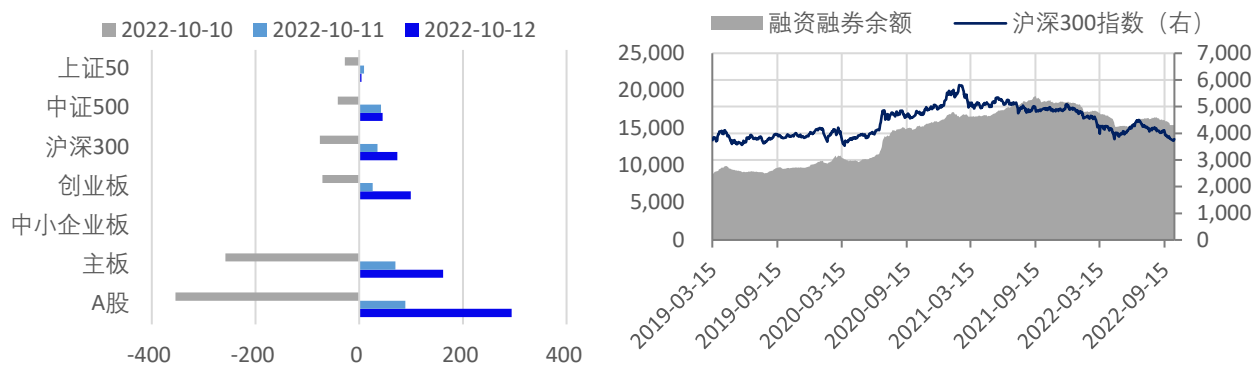
数据来源: wind, 兴证期货研发部

图表8.申万行业涨跌幅情况 (单位: %)



数据来源: wind, 兴证期货研发部

图表9.流动性监测—银行间同业拆借&SHIBOR



数据来源: wind, 兴证期货研发部

图表10.IF当月合约会员持仓情况 (单位: 手)

名次	期货公司 会员简称	持买单量	较上交易 日变化	名次	期货公司 会员简称	持卖单量	较上交易 日变
1	国泰君安	9630	1539	1	中信期货	11473	2223
2	中信期货	8087	2215	2	国泰君安	10246	1397
3	海通期货	4693	561	3	上海东证	5281	590
4	上海东证	4568	1125	4	海通期货	4917	714
5	银河期货	4234	177	5	招商期货	2923	112
6	广发期货	3027	519	6	银河期货	2807	705
7	申银万国	2836	266	7	申银万国	2634	329
8	华泰期货	2792	-219	8	华泰期货	2585	-362
9	国富期货	2593	57	9	中金期货	2573	-249
10	光大期货	1825	265	10	广发期货	1795	166

数据来源: wind, 兴证期货研发部

图表11.IH当月合约会员持仓情况 (单位: 手)

名次	期货公司 会员简称	持买单量	较上交易 日变化	名次	期货公司 会员简称	持卖单量	较上交易 日变
1	中信期货	7385	1490	1	中信期货	8849	2173
2	国泰君安	4993	54	2	国泰君安	8484	339
3	上海东证	4385	246	3	上海东证	4032	62
4	华泰期货	2942	78	4	中银期货	3988	25
5	海通期货	2433	511	5	中金期货	3829	1021
6	申银万国	2279	62	6	广发期货	3228	191
7	兴证期货	1802	190	7	海通期货	2927	569
8	国信期货	1457	332	8	银河期货	2468	210
9	永安期货	1304	167	9	华泰期货	1990	277
10	银河期货	1299	244	10	国投安信	1839	20

数据来源: wind, 兴证期货研发部

图表12.IC当月合约会员持仓情况 (单位: 手)

名次	期货公司 会员简称	持买单量	较上交易 日变化	名次	期货公司 会员简称	持卖单量	较上交易 日变化
1	中信期货	12873	178	1	中信期货	13560	211
2	国泰君安	10755	222	2	国泰君安	11747	1901
3	海通期货	6929	268	3	海通期货	6333	727
4	兴证期货	6863	344	4	上海东证	4704	77
5	国富期货	6322	306	5	华泰期货	4315	442
6	华泰期货	5943	465	6	申银万国	3699	240
7	中信建投	3632	123	7	光大期货	3391	15
8	上海东证	3346	32	8	招商期货	3087	111
9	国投安信	2844	172	9	中金财富	2851	290
10	广发期货	2813	163	10	银河期货	2839	23

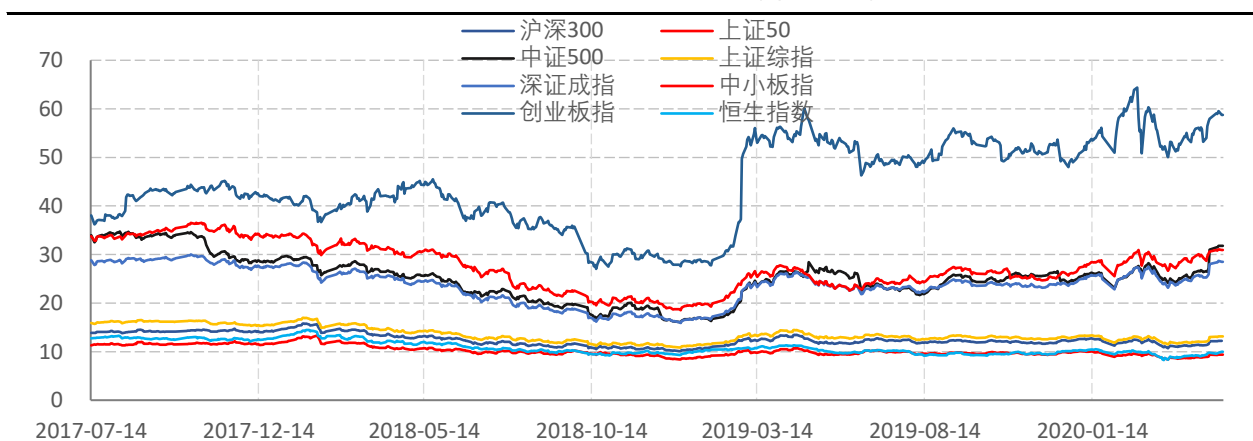
数据来源: wind, 兴证期货研发部

图表13.IM当月合约会员持仓情况 (单位: 手)

名次	期货公司 会员简称	持买单量	较上交易 日变化	名次	期货公司 会员简称	持卖单量	较上交易 日变化
1	中信期货	5332	667	1	中信期货	8216	285
2	国泰君安	4639	95	2	国泰君安	5626	48
3	海通期货	3238	433	3	上海东证	2650	541
4	兴证期货	2909	66	4	海通期货	2101	480
5	国富期货	1701	47	5	华泰期货	1777	95
6	华泰期货	1501	377	6	华闻期货	1336	260
7	中信建投	1445	308	7	银河期货	1247	22
8	上海东证	1429	138	8	光大期货	1167	142
9	国投安信	1384	265	9	中信建投	1062	121
10	广发期货	1100	68	10	申银万国	1054	108

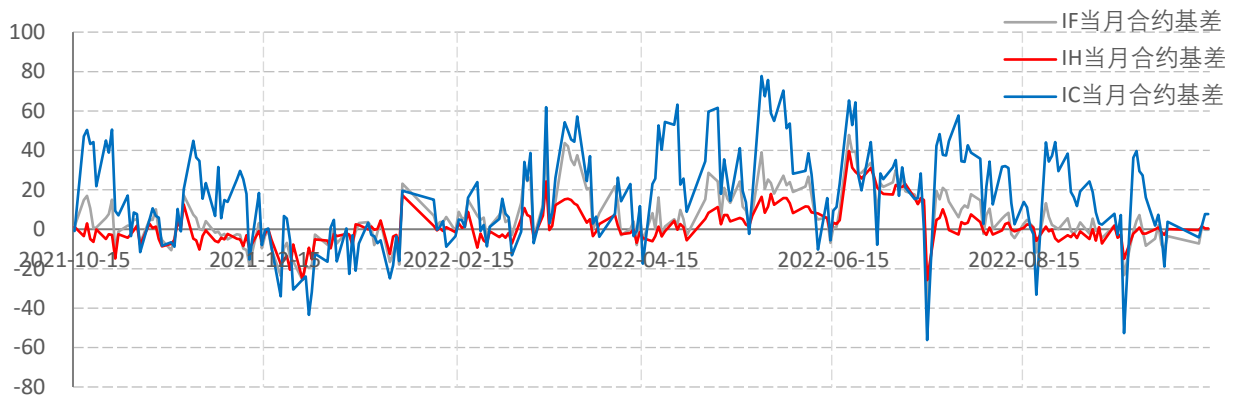
数据来源: wind, 兴证期货研发部

图表14.申万行业涨跌幅情况 (单位: %)



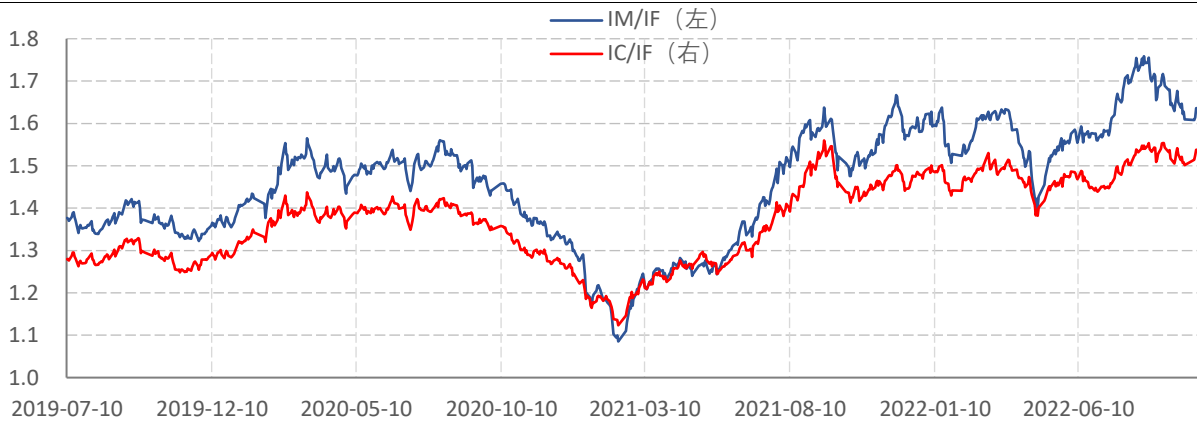
数据来源: wind, 兴证期货研发部

图表15.申万行业涨跌幅情况 (单位: %)



数据来源: wind, 兴证期货研发部

图表16.申万行业涨跌幅情况 (单位: %)



数据来源: wind, 兴证期货研发部

分析师承诺

本人以勤勉的职业态度，独立、客观地出具本报告。本报告清晰准确地反映了本人的研究观点。报告所采用的数据均来自公开资料，分析逻辑基于本人的职业理解，通过合理判断的得出结论，力求客观、公正，结论，不受任何第三方的授意影响。本人不曾因也将不会因本报告中的具体推荐意见或观点而直接或间接接收到任何形式的报酬。

免责声明

本报告的信息均来源于公开资料，我公司对这些信息的准确性和完整性不作任何保证，也不保证所包含的信息和建议不会发生任何变更。文中的观点、结论和建议仅供参考。兴证期货可发出其它与本报告所载资料不一致及有不同结论的报告。本报告及该等报告反映编写分析员的不同设想、见解及分析方法。报告所载资料、意见及推测仅反映分析员于发出此报告日期当日的独立判断。

客户不应视本报告为作出投资决策的惟一因素。本报告中所指的投资及服务可能不适合个别客户，不构成客户私人咨询建议。本公司未确保本报告充分考虑到个别客户特殊的投资目标、财务状况或需要。本公司建议客户应考虑本报告的任何意见或建议是否符合其特定状况，以及（若有必要）咨询独立投资顾问。

在任何情况下，本报告中的信息或所表述的意见并不构成对任何人的投资建议。在任何情况下，本公司不对任何人因使用本报告中的任何内容所引致的损失负任何责任。

本报告的观点可能与资管团队的观点不同或对立，对于基于本报告全面或部分做出的交易、结果，不论盈利或亏损，兴证期货研究发展部不承担责任。

本报告版权仅为兴证期货有限公司所有，未经书面许可，任何机构和个人不得以任何形式翻版、复制和发布。如引用、刊发，需注明出处兴证期货研究发展部，且不得对本报告进行