



杨娜

从业资格编号: F03091213

投资咨询编号: Z0016895

邮箱:

yangna@xzfutures.com

## 内容提要

### · 观点总结

沪深300当月合约IF2210报收3808.4点, 下跌1.16%, 成交745.18亿元; 上证50当月合约IH2210报收2610点, 下跌0.62%, 成交735.79亿元; 中证500当月合约IC2210报收5710.2点, 上涨0.1%, 成交287.97亿元; 中证1000当月合约IM2210报收6103点, 下跌1.8%, 成交524.19亿元。数据看, 沪深300指数跌落申万31个行业中, 煤炭、医药生物、有色金属行业领涨; 房地产、传媒、交通运输行业领跌。资金方面, 上一交易日A股资金净主动买入额为卖出260.2亿元, 其中主板A股资金净主动买入额为卖出162.87亿元。

节前指数回落, 俄乌冲突及其后出现北溪管道被炸事件推升能源和农产品价格, 进而从成本端推升通胀; 美联储加息缩表引起全球加息缩表, 美联储连续5次加息300点, 带来全球性加息周期与流动性收紧存在部分影响; 后疫情时代, 整体经济仍然受到防控与检测的影响; 临近十一国庆长假, 避险需求拉低指数价格。国内经济呈现弱复苏态势, 9月PMI为50.1%, 连续两个月回升, 且重新站回荣枯线上方。房地产整条链条均有回落, 但在“保交楼”政策目标下, 专项款借款进入落实阶段, 已出售但逾期未交房的项目仍在继续施工, 叠加气温回落施工条件好转。从股市基本面看, 企业的生产处于量增利润减阶段, 资金看, 股票型基金发行回落至年内偏低水平。节后预期会迎来反弹。

IF当月合约基差为-3.51, IH当月合约基差为0.12, IC当月合约基差为3.86, IM当月合约基差为21.86。

## 一、股指期货数据追踪

图表1.股市指数追踪

指数简称	收盘价	日最高价	日最低价	日成交量 (亿)	日成交额 (亿)	日涨跌	日涨跌幅	日振幅
沪深300	3804.89	3848.60	3801.28	78.56	1586.93	↓-22.26	↓-0.58	1.24
上证50	2610.12	2631.78	2604.93	23.24	436.47	↑1.14	↑0.04	1.03
中证500	5714.06	5804.20	5714.06	85.55	871.43	↓-57.82	↓-1.00	1.56
中证1000	6124.86	6241.96	6123.99	92.56	1130.65	↓-103.91	↓-1.67	1.89
上证综指	3024.39	3054.61	3021.93	204.12	2402.63	↓-16.81	↓-0.55	1.07
深证成指	10778.61	10962.22	10777.91	283.22	3205.78	↓-140.82	↓-1.29	1.69
中小板指	7354.28	7487.82	7351.11	451.14	482.12	↓-124.40	↓-1.66	1.83
创业板指	2288.97	2339.19	2288.19	493.97	1031.92	↓-44.03	↓-1.89	2.19
恒生指数	17222.83	17344.81	17016.28	458.44	2008.15	↑56.96	↑0.33	1.91
台湾50	10098.31	10155.79	10049.75	455.78	2214.08	↓-154.50	↓-1.51	1.03

数据来源: wind, 兴证期货研发部

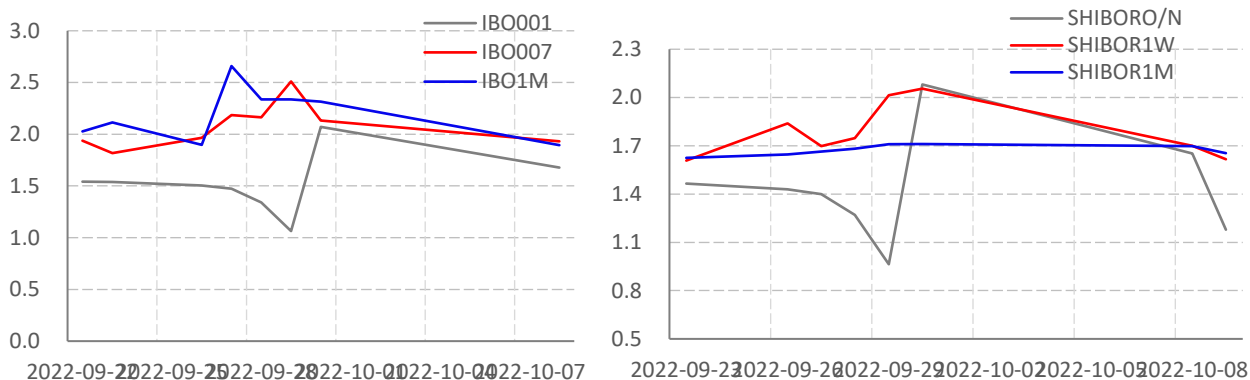
图表2.股指期货盘面数据追踪

证券简称	收盘价	日持仓变化	日成交量	日成交额 (亿)	日涨跌	日涨跌幅	日振幅	基差
<b>沪深300</b>	3804.89							
IF2210	3808.40	1709	64713	745.18	-67.00	↓-1.16	1.92	-3.51
IF2211	3809.00	1259	5806	66.55	-65.00	↓-1.13	1.91	-4.11
IF2212	3808.60	-910	21083	240.97	-61.80	↓-1.08	1.83	-3.71
IF2303	3804.00	603	9649	108.67	-57.20	↓-1.01	1.87	0.89
<b>上证50</b>	2610.12							
IH2210	2610.00	-3518	64036	735.79	-23.60	↓-0.62	1.48	0.12
IH2211	2612.60	623	2896	33.25	-21.40	↓-0.56	1.40	-2.48
IH2212	2615.00	-317	17134	196.93	-23.60	↓-0.62	1.40	-4.88
IH2303	2630.40	-64	3467	39.77	-20.20	↓-0.53	1.36	-20.28
<b>中证500</b>	5714.06							
IC2210	5710.20	-3438	36621	21.05	2.60	↑0.10	1.08	3.86
IC2211	5688.60	1	2675	95.33	3.00	↑0.11	1.06	25.46
IC2212	5671.00	-1340	12093	18.17	0.60	↑0.02	1.08	43.06
IC2303	5596.00	5	2293	524.19	3.60	↑0.14	1.09	118.06
<b>中证1000</b>	6124.86							
IM2210	6103.00	42514	42514	524.19	-112.00	↓-1.80	2.39	21.86
IM2211	6065.20	2932	2932	35.89	-107.20	↓-1.74	2.47	59.66
IM2212	6021.00	13626	13626	165.55	-107.00	↓-1.75	2.60	103.86
IM2303	5893.00	5156	5156	61.44	-119.60	↓-1.99	2.69	231.86

数据来源: wind, 兴证期货研发部

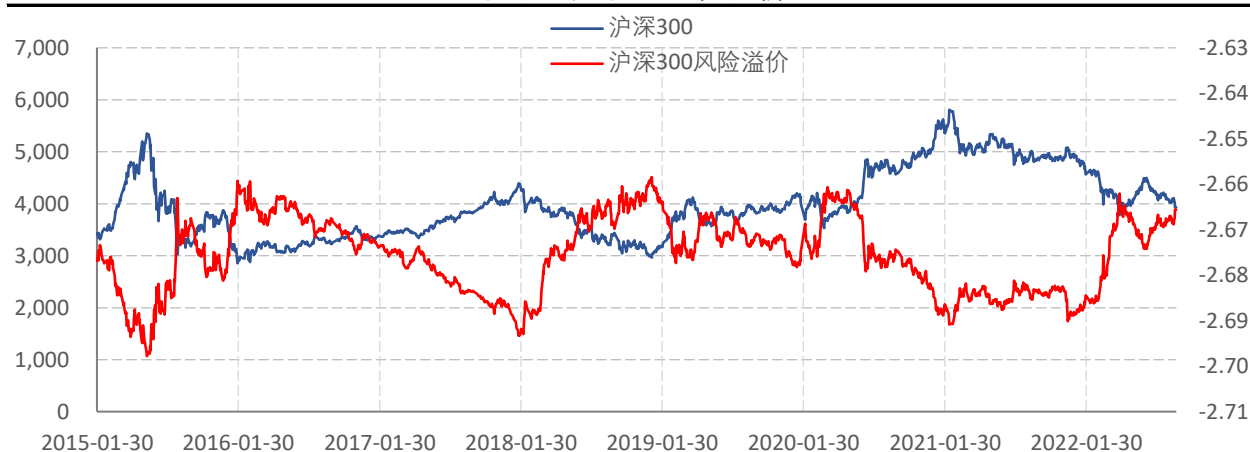
一、股市基本情况

图表3.流动性监测—银行间同业拆借&SHIBOR



数据来源: wind, 兴证期货研发部

图表4.沪深300风险溢价



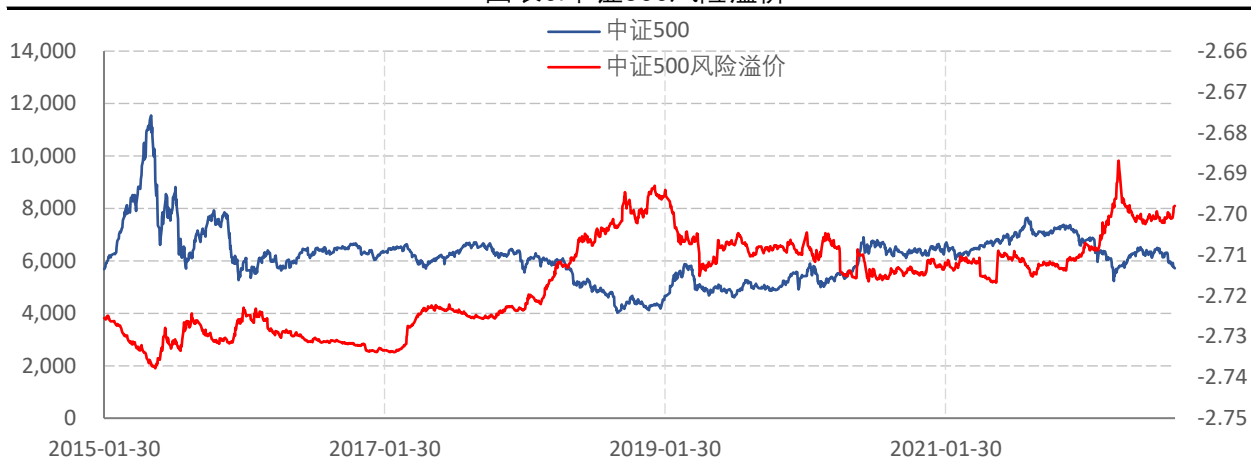
数据来源: wind, 兴证期货研发部

图表5.上证50风险溢价



数据来源: wind, 兴证期货研发部

图表6.中证500风险溢价



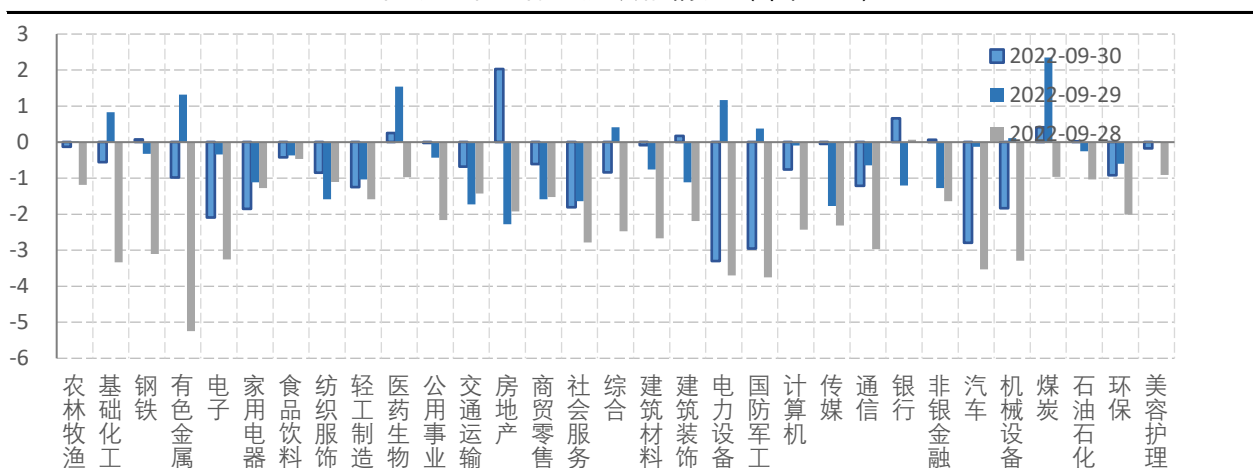
数据来源: wind, 兴证期货研发部

图表7.中证1000风险溢价



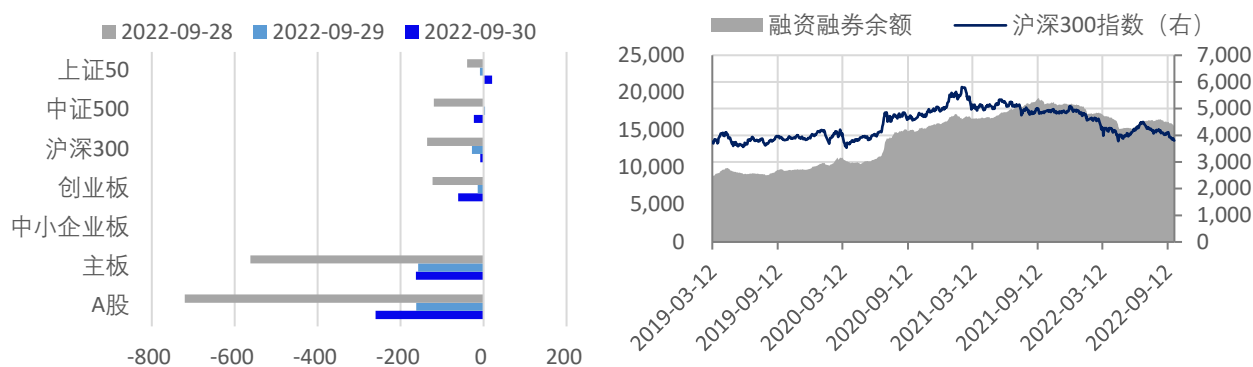
数据来源: wind, 兴证期货研发部

图表8.申万行业涨跌幅情况 (单位: %)



数据来源: wind, 兴证期货研发部

图表9.流动性监测—银行间同业拆借&SHIBOR



数据来源: wind, 兴证期货研发部

图表10.IF当月合约会员持仓情况 (单位: 手)

名次	期货公司 会员简称	持买单量	较上交易 日变化	名次	期货公司 会员简称	持卖单量	较上交易 日变
1	国泰君安	9026	-20	1	中信期货	11080	-851
2	中信期货	6849	-851	2	国泰君安	8895	255
3	海通期货	4231	-81	3	上海东证	4770	422
4	银河期货	4198	13	4	海通期货	4236	380
5	上海东证	4010	211	5	华泰期货	3058	-741
6	申银万国	2900	-187	6	招商期货	2684	-77
7	华泰期货	2855	201	7	中金期货	2547	832
8	国富期货	2427	39	8	申银万国	2431	-202
9	广发期货	2341	-205	9	银河期货	2232	-79
10	兴证期货	1777	233	10	国信期货	1851	205

数据来源: wind, 兴证期货研发部

图表11.IH当月合约会员持仓情况 (单位: 手)

名次	期货公司 会员简称	持买单量	较上交易 日变化	名次	期货公司 会员简称	持卖单量	较上交易 日变
1	中信期货	6057	505	1	国泰君安	9464	-777
2	国泰君安	5400	411	2	中金期货	5445	-122
3	上海东证	3848	1103	3	中信期货	5074	-301
4	华泰期货	2367	249	4	中银期货	4023	331
5	海通期货	2020	14	5	上海东证	3950	436
6	申银万国	1558	64	6	广发期货	3547	404
7	平安期货	1477	180	7	银河期货	2587	-215
8	兴证期货	1414	128	8	海通期货	2349	89
9	瑞银期货	1184	195	9	国投安信	1608	-46
10	国信期货	1122	142	10	南华期货	1450	153

数据来源: wind, 兴证期货研发部

图表12.IC当月合约会员持仓情况 (单位: 手)

名次	期货公司 会员简称	持买单量	较上交易 日变化	名次	期货公司 会员简称	持卖单量	较上交易 日变化
1	中信期货	12955	780	1	中信期货	14730	-274
2	国泰君安	9943	22	2	国泰君安	9879	167
3	华泰期货	7595	300	3	海通期货	5606	525
4	兴证期货	6727	1087	4	上海东证	4969	136
5	国富期货	6608	70	5	华泰期货	4966	-93
6	海通期货	6486	708	6	申银万国	4121	-273
7	中信建投	3945	119	7	广发期货	3494	512
8	国投安信	3599	-96	8	光大期货	3281	504
9	上海东证	2710	9	9	招商期货	3099	-47
10	广发期货	2604	446	10	银河期货	3065	499

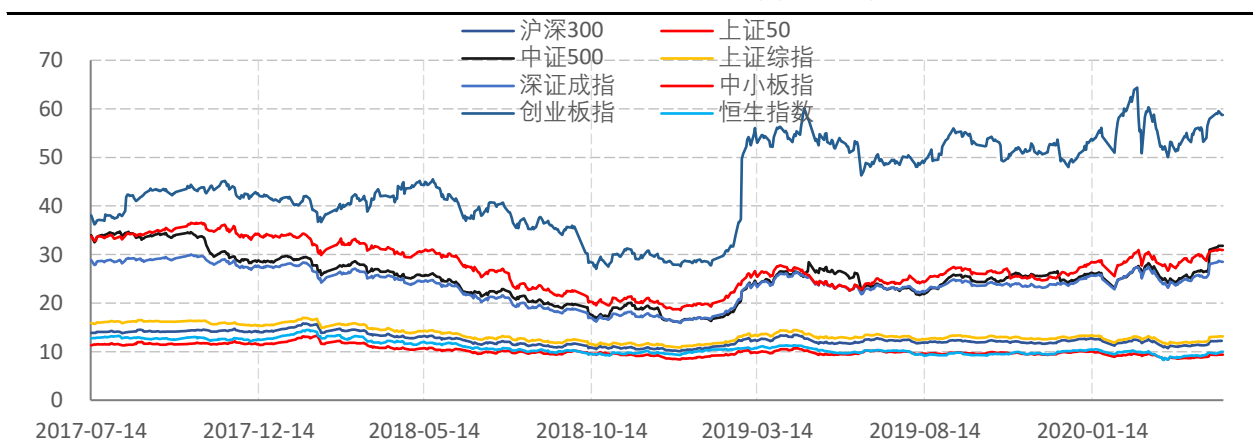
数据来源: wind, 兴证期货研发部

图表13.IM当月合约会员持仓情况 (单位: 手)

名次	期货公司 会员简称	持买单量	较上交易 日变化	名次	期货公司 会员简称	持卖单量	较上交易 日变化
1	中信期货	4709	-12	1	中信期货	8521	-706
2	国泰君安	4433	419	2	国泰君安	5585	-142
3	华泰期货	2620	71	3	上海东证	2114	0
4	兴证期货	2591	26	4	华泰期货	1965	-250
5	国富期货	1666	554	5	海通期货	1689	139
6	海通期货	1635	62	6	永安期货	1369	229
7	中信建投	1323	34	7	银河期货	1330	12
8	国投安信	1213	1	8	华闻期货	1161	-68
9	上海东证	1180	106	9	中信建投	1032	-124
10	广发期货	1175	43	10	光大期货	1015	343

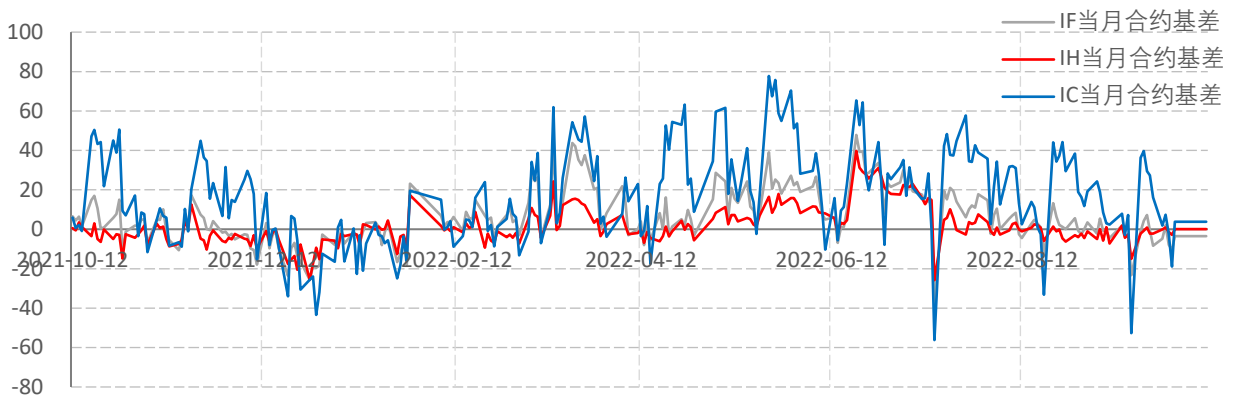
数据来源: wind, 兴证期货研发部

图表14.申万行业涨跌幅情况 (单位: %)



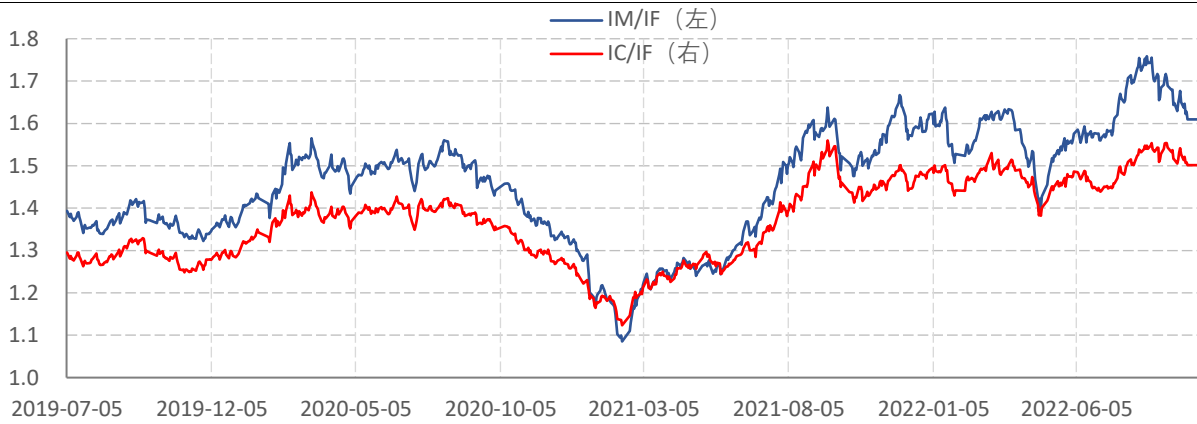
数据来源: wind, 兴证期货研发部

图表15.申万行业涨跌幅情况 (单位: %)



数据来源: wind, 兴证期货研发部

图表16.申万行业涨跌幅情况 (单位: %)



数据来源: wind, 兴证期货研发部

## 分析师承诺

本人以勤勉的职业态度，独立、客观地出具本报告。本报告清晰准确地反映了本人的研究观点。报告所采用的数据均来自公开资料，分析逻辑基于本人的职业理解，通过合理判断的得出结论，力求客观、公正，结论，不受任何第三方的授意影响。本人不曾因也将不会因本报告中的具体推荐意见或观点而直接或间接接收到任何形式的报酬。

## 免责声明

本报告的信息均来源于公开资料，我公司对这些信息的准确性和完整性不作任何保证，也不保证所包含的信息和建议不会发生任何变更。文中的观点、结论和建议仅供参考。兴证期货可发出其它与本报告所载资料不一致及有不同结论的报告。本报告及该等报告反映编写分析员的不同设想、见解及分析方法。报告所载资料、意见及推测仅反映分析员于发出此报告日期当日的独立判断。

客户不应视本报告为作出投资决策的惟一因素。本报告中所指的投资及服务可能不适合个别客户，不构成客户私人咨询建议。本公司未确保本报告充分考虑到个别客户特殊的投资目标、财务状况或需要。本公司建议客户应考虑本报告的任何意见或建议是否符合其特定状况，以及（若有必要）咨询独立投资顾问。

在任何情况下，本报告中的信息或所表述的意见并不构成对任何人的投资建议。在任何情况下，本公司不对任何人因使用本报告中的任何内容所引致的损失负任何责任。

本报告的观点可能与资管团队的观点不同或对立，对于基于本报告全面或部分做出的交易、结果，不论盈利或亏损，兴证期货研究发展部不承担责任。

本报告版权仅为兴证期货有限公司所有，未经书面许可，任何机构和个人不得以任何形式翻版、复制和发布。如引用、刊发，需注明出处兴证期货研究发展部，且不得对本报告进行